

# FRACTAL

## **PROVINCIA DE LA PAMPA CONSEJO FEDERAL DE INVERSIONES**

**PROYECTO: RELEVAMIENTO DE INFRAESTRUCTURA  
EDUCATIVA – ZONA 2 – DEPARTAMENTOS: CAPITAL,  
TOAY, CATRILO Y ATREUCO  
EX-2024-00069131-CFI-GES#DC  
PROVINCIA DE LA PAMPA**

**FRACTAL SRL  
INFORME FINAL  
33/12/2025**



# FRACTAL

## INDICE

I-	INTRODUCCION	PAG 3
II-	DESARROLLO DE RELEVAMIENTOS	PAG 4
III-	EDIFICIOS RELEVADOS	PAG 6
IV-	CONCLUSIONES	PAG 13
V-	LISTA DE ANEXOS	PAG 14
	ANEXO 1 – EDIFICIOS RELEVADOS	



# FRACTAL

## I- INTRODUCCION

El presente Informe Final, correspondiente al relevamiento de la infraestructura educativa de la Zona N.º 2 de la Provincia de La Pampa, se elabora como instancia conclusiva del contrato celebrado en el marco del Consejo Federal de Inversiones (CFI), dando cierre a un proceso técnico iniciado en las etapas preliminares y documentado a través de los informes de avance oportunamente presentados.

Su finalidad principal es consolidar, de manera integrada y ordenada, el conjunto de tareas realizadas, los criterios metodológicos adoptados y los resultados alcanzados, dejando constancia del cumplimiento de los objetivos establecidos en los términos de referencia. Al mismo tiempo, el informe busca jerarquizar la información producida, posicionándola como una herramienta estratégica para la planificación, la gestión y la toma de decisiones en materia de infraestructura escolar.

El relevamiento desarrollado responde a la necesidad del Gobierno Provincial de contar con información técnica confiable, actualizada y sistematizada sobre el estado edilicio de los establecimientos educativos de los niveles inicial, primario y secundario. En este contexto, la infraestructura escolar se entiende no solo como soporte físico de las actividades educativas, sino como un componente fundamental de las políticas públicas orientadas a garantizar igualdad de oportunidades, seguridad, accesibilidad y calidad educativa.

Desde esta perspectiva, el trabajo realizado aborda de manera integral aspectos vinculados a la estructura portante, los componentes arquitectónicos, las instalaciones, la accesibilidad universal, las condiciones de higiene y seguridad, y los criterios ambientales, reconociendo que el adecuado funcionamiento de los edificios escolares incide de manera directa en el desarrollo de los procesos de enseñanza y aprendizaje.

El presente informe finaliza el proceso de relevamiento correspondiente a la Zona N.º 2, integrando la información generada y estableciendo una base objetiva para la definición de prioridades de intervención, la asignación eficiente de recursos y la planificación sostenida de la inversión pública en infraestructura educativa.



# FRACTAL

## II- DESARROLLO DE RELEVAMIENTOS

El desarrollo del proyecto comprendió el relevamiento, diagnóstico y sistematización integral de la infraestructura educativa correspondiente a la Zona N.º 2 de la Provincia de La Pampa, que abarca los departamentos de Atreucó, Capital, Catriló y Toay. El universo de análisis incluyó un total de 201 establecimientos educativos, localizados tanto en áreas urbanas como rurales, y correspondientes a diversas modalidades y niveles del sistema educativo provincial.

La ejecución de las tareas se estructuró a partir de una metodología de trabajo definida en etapas, cuyo propósito fue asegurar la coherencia técnica, la homogeneidad de criterios de análisis y la trazabilidad de la información relevada. En una primera instancia, se llevó adelante la recopilación de antecedentes y datos preliminares, que permitieron identificar y caracterizar a cada establecimiento educativo en términos de localización, nivel educativo, tipología edilicia y condiciones generales de funcionamiento.

Posteriormente, se desarrolló el relevamiento de campo, consistente en visitas presenciales a cada institución educativa. Durante estas instancias se realizaron inspecciones visuales exhaustivas, registros fotográficos sistemáticos, toma de medidas y verificaciones técnicas de los distintos componentes edilicios. El análisis contempló tanto las condiciones generales de conservación como los aspectos específicos relacionados con la estructura, los cerramientos, las cubiertas, los sistemas de instalaciones, la accesibilidad, la seguridad edilicia y las condiciones de salubridad.

Para el registro y organización de la información relevada se utilizaron planillas estandarizadas, desarrolladas específicamente para el proyecto, las cuales permitieron recopilar datos cualitativos y cuantitativos de manera homogénea. Esta información fue posteriormente cargada en un sistema digital diseñado en la etapa inicial, que garantiza la integridad, consistencia y trazabilidad de los datos, y facilita su análisis comparativo.

Como parte fundamental del trabajo realizado, se elaboró la documentación técnica de base, integrada por relevamientos fotográficos y planimetría digital actualizada de cada establecimiento educativo. Los planos de arquitectura reflejan la distribución actual de los espacios, las superficies existentes y las modificaciones identificadas al momento del relevamiento, constituyéndose en una herramienta indispensable para el análisis técnico posterior y para el desarrollo de proyectos de intervención edilicia.

El procesamiento y análisis de la información permitió elaborar un diagnóstico integral por establecimiento, identificando las principales problemáticas edilicias y las necesidades de intervención. A partir de este diagnóstico, se estableció una clasificación de las intervenciones requeridas en tres niveles, en función de su complejidad, urgencia e impacto:

- Intervenciones menores, orientadas a resolver situaciones urgentes y de bajo impacto, vinculadas al mantenimiento correctivo y a la mejora de condiciones básicas de funcionamiento.



# FRACTAL

- Intervenciones de mediana complejidad, asociadas a tareas de mantenimiento programado, reparaciones edilicias y adecuaciones funcionales necesarias para garantizar la continuidad y calidad del servicio educativo.
- Intervenciones mayores, vinculadas a ampliaciones, refuncionalizaciones integrales o construcción de nueva infraestructura, destinadas a dar respuesta a déficits estructurales, demandas de crecimiento o cambios en los requerimientos del sistema educativo.

Esta clasificación constituye una herramienta clave para establecer prioridades de intervención, evaluar escenarios de inversión y optimizar la asignación de recursos públicos, en el marco de una planificación integral y sostenida de la infraestructura escolar.



# FRACTAL

## III- EDIFICIOS RELEVADOS

En concordancia con lo expuesto, a continuación, se presenta el listado completo de los establecimientos educativos relevados.

El mismo se organiza de manera sistemática, consignando para cada institución los siguientes datos identificatorios: localidad de emplazamiento, denominación oficial del establecimiento, número de CUI y número de CUE.

Esta información permite contar con un registro claro, preciso y verificable de las unidades educativas relevadas, constituyendo la base documental sobre la cual se apoyarán los diagnósticos técnicos y las propuestas de intervención que se desarrollarán en las etapas posteriores del informe.

PDF	CUI	INSTITUCIÓN	MODALIDAD	CUE	LOCALIDAD
1	4200106	Instituto Adventista "General José de San Martín"	Inicial	420031100	Santa Rosa
		Instituto Adventista "General José de San Martín"	Secundario	420031100	Santa Rosa
		Instituto Adventista "General José de San Martín"	Primario	420031100	Santa Rosa
2	4200395	Colegio Secundario "Barrio Aeropuerto"	Secundario	420045800	Santa Rosa
3	4200082	Colegio Secundario "Ciudad de Santa Rosa"	Secundario	420029400	Santa Rosa
		Colegio Nocturno "Héctor Ayax Guiñazú"	Adultos	420029600	Santa Rosa
4	4200484	Colegio Secundario "Claro en el Monte"	Secundario	420062800	Toay
		Instituto Tecnológico de Educación Superior Ext. Aulica	Superior	420028901	Toay
5	4200404	Colegio Secundario "Edgar Osvaldo Juan Morisoli"	Secundario	420060700	Santa Rosa
6	4200121	Colegio Secundario "Profesor Elpidio Oscar Pérez"	Secundario	420020800	Uriburu
7	4200602	Colegio de Nivel Secundario en Barrio 1702 Viviendas	Secundario	420103800	Santa Rosa
		Extensión Áulica No 1 en Santa Rosa de la Escuela para Adultos No 5	Adultos	420019901	Santa Rosa
8	4200509	Colegio Secundario "Enrique Stieben"	Secundario	420032000	Anguil
		Extensión Áulica No 5 en Anguil de la Escuela para Adultos N°1	Adultos	420022205	Anguil
9	4200064	Colegio Secundario "Profesor Fernando Enrique Araoz"	Secundario	420023100	Santa Rosa
		Colegio Secundario "Profesor Julio Alejandro Colombato"	Secundario	420060600	Santa Rosa
10	4200096	Colegio Secundario "General José de San Martín"	Secundario	420030000	Santa Rosa
		Instituto Tecnológico de Educación Superior	Superior	420028900	Santa Rosa
11	4200062	Instituto Pampeano de Enseñanza Media	Secundario	420024500	Santa Rosa
12	4200405	Colegio Secundario "Juan Ricardo Nervi"	Secundario	420060900	Santa Rosa
13	4200096	Colegio Secundario "Juana Paula Manso"	Secundario	420061100	Santa Rosa
		Colegio Secundario "General José de San Martín"	Secundario	420030000	Santa Rosa
		Instituto Tecnológico de Educación Superior	Superior	420028900	Santa Rosa



# FRACTAL

14	4200119	Colegio Secundario "Julio Neri Rubio"	Secundario	420020600	Lonquimay
15	4200058	Colegio Secundario "General Manuel Belgrano"	Secundario	420029500	Santa Rosa
16	4200382	Colegio Secundario "Marcelino Catrón"	Secundario	420060200	Santa Rosa
17	4200412	Colegio Secundario "Médano Cortado"	Secundario	420071900	Catrilo
		Extensión Áulica No 2 en Catrilo del C.E.N.S. No 2	Adultos	420029102	Catrilo
18	4200041	Escuela Normal "Clemente Jose Andrada"	Secundario	420030600	Santa Rosa
		Escuela N° 256 "Escuela Normal"	Primario	420046700	Santa Rosa
		J.I.N. N° 6 en Escuela N° 256	Inicial	420102502	Santa Rosa
		Centro Provincial de Formación Profesional N° 21	Formación Profesional	420106100	Santa Rosa
19	4200383	Colegio Secundario "Panguitruz Nger"	Secundario	420060100	Santa Rosa
20	4200505	Colegio Secundario "Paulo Freire"	Secundario	420092200	Santa Rosa
		Jardín de Infantes Paulo Freire "Amapola"	Inicial	420092200	Santa Rosa
21	4200384	Colegio Secundario "Presidente Arturo Umberto Illia"	Secundario	420060400	Santa Rosa
22	4200403	Colegio "Santo Tomás"	Primario	420031202	Santa Rosa
23	4200068	Colegio Secundario "Provincia de La Pampa"	Secundario	420022700	Santa Rosa
		Centro Educativo de Nivel Secundario No2	Adultos	420029100	Santa Rosa
24	4200016	Colegio Secundario "Ramón Rodil"	Secundario	420036200	Rolón
		Escuela No 71 "Provincia de Buenos Aires"	Primario	420036100	Rolón
		J.I.N. No 13 en Escuela No 71	Inicial	420043105	Rolón
25	4200402	Colegio Secundario "República Argentina"	Secundario	420018500	Santa Rosa
		Escuela para Adultos N°1	Adultos	420022200	Santa Rosa
26	4200021	Colegio Secundario "General José de San Martín"	Secundario	420039700	Miguel Riglos
		Extensión Áulica No 5 en Miguel Riglos de la Escuela para Adultos No 13	Adultos	420103105	Miguel Riglos
		Extensión Áulica N° 2 Centro Provincial de Formación Profesional N° 5	Otros/SinNivel	420101102	Miguel Riglos
27	4200508	Colegio Secundario "Santa María de las Pampas"	Secundario	420091000	Santa Rosa
		Escuela para Adultos No 16	Adultos	420103400	Santa Rosa
		Extensión Áulica No 4 en Santa Rosa de la Escuela para Adultos No 6	Adultos	420027904	Santa Rosa
28	4200408	Colegio Secundario "20 de Noviembre"	Secundario	420061800	Macachín
		Instituto Superior de Formación Docente "Macachín"	Superior	420035900	Macachín
29	4200448	Colegio Secundario "Polivalente de Arte"	Secundario	420029900	Santa Rosa
		Centro Regional de Educación Artística	Superior	420082700	Santa Rosa
30	4200607	Colegio "Santo Tomás"	Secundario	420031203	Santa Rosa



# FRACTAL

31	4200564	Colegio Secundario "Tomás Mason"	Secundario	420060300	Santa Rosa
32	4200018	Escuela Provincial de Educación Técnica No 5	Secundario	420041300	Macachín
		Extensión Áulica No 4 en Macachín de la Escuela para Adultos No 13	Adultos	420103104	Macachín
		Centro Provincial de Formación Profesional No 5	Formación Profesional	420101100	Macachín
33	4200341	Escuela No 5 "Bernardino Rivadavia"	Primario	420022300	Toay
		J.I.N. No 17 en Escuela No 5	Inicial	420102301	Toay
34	4200385	Colegio Secundario "9 de Julio"	Secundario	420061000	Santa Rosa
35	4200049	Escuela No 242 "Doctor Ricardo Balbin"	Primario	420024400	Santa Rosa
36	4200102	Escuela Agrotécnica "Santa Rosa"		420031000	Santa Rosa
37	4200081	Escuela de apoyo a la inclusión N°1 "Jorge Luis Borges"	Inclusiva	420018600	Santa Rosa
38	4200037	Escuela de Apoyo a la Inclusión N° 1 "Lini Marlwichino"	Inclusiva	420028700	Santa Rosa
39	4200093	Escuela de Apoyo a la Inclusión N° 1 "Frida Kahlo"	Inclusiva	420029800	Santa Rosa
		J.I.N. No 6 - Anexo No 2	Inicial	420102505	Santa Rosa
		Centro de Estimulación y Aprendizaje Temprano "María Cristina Razuk de Gazia"	Inclusiva	420050200	Santa Rosa
40	4200038	Escuela de Apoyo a la Inclusión N° 2 "Wengan"	Inclusiva	420030400	Santa Rosa
		Centro Provincial de Formación Profesional No 16	Formación Profesional	420104300	Santa Rosa
41	4200113	Escuela de Apoyo a la Inclusión N° 3 "Rvdo padre Carlos Censi"	Inclusiva	420023200	Catriló
42	4200504	Escuela N° 2 "Remedios de Escalada de San Martín"	Primario	420027100	Santa Rosa
		J.I.N. N° 6 - Anexo N° 1	Inicial	420102504	Santa Rosa
43	4200087	Escuela No 218 "República del Ecuador"	Primario	420032700	Santa Rosa
		Coordinación de Equipos de Apoyo a la Inclusión Zona III y IV	OtrosSinNivel		Santa Rosa
44	4200075	Escuela No 219 "República de Panamá"	Primario	420024200	Santa Rosa
		Extensión Áulica No 9 en Santa Rosa de la Escuela para Adultos No 1	Adultos	420022209	Santa Rosa
		Extensión Áulica 2 Centro Provincial de Formación No 19	Formación Profesional	420104502	Santa Rosa
45	4200508	Escuela No 262	Primario	420091100	Santa Rosa
		Escuela para Adultos No 16	Adultos	420103400	Santa Rosa
		Extensión Áulica No 4 en Santa Rosa de la Escuela para Adultos No 6	Adultos	420027904	Santa Rosa
46	4200040	Escuela No 1 "Domingo Faustino Sarmiento"	Primario	420026900	Santa Rosa
		Escuela Provincial Nocturna "Aguiles José Regazzoli"	Adultos	420029200	Santa Rosa
		J.I.N. No 30 en Escuela No 1	Inicial	420100602	Santa Rosa



# FRACTAL

47	4200039	Escuela No 4 "Coronel Remigio Gil"	Primario	420032200	Santa Rosa
		J.I.N. No 29 en Escuela No 4 - "Stella Maris Gamba"	Inicial	420100500	Santa Rosa
		Coordinación Primaria - Zona III - Area 4	OtrosSinNivel		Santa Rosa
		Coordinación Educación Física - Zona III	OtrosSinNivel		Santa Rosa
48	4200091	Escuela No 6 "Doctor Ricardo Gutierrez"	Primario	420032500	Santa Rosa
		Escuela para Adultos No 15	Adultos	420103300	Santa Rosa
		J.I.N. No 29 en Escuela No 6	Inicial	420100501	Santa Rosa
49	4200115	Escuela No 10 "Adolfo Alsina"	Primario	420020100	Catriló
		J.I.N. No 24 Anexo No 1	Inicial	420093904	Catriló
		Centro de Apoyo Escolar	Inclusiva	420077400	Catriló
50	4200122	Escuela No 24 "Teniente General Bartolomé Mitre"	Primario	420020900	Uriburu
		J.I.N. No 24 en Escuela No 24	Inicial	420093901	Uriburu
		Extensión Áulica No 7 en Uriburu de la Escuela para Adultos No 1	Adultos	420022206	Uriburu
51	4200079	Escuela No 25 "Granaderos de San Martín"	Primario	420022800	Santa Rosa
		Instituto "1° de Mayo"	Adultos	420022000	Santa Rosa
		Instituto "1° de Mayo"	Formación Profesional	420022000	Santa Rosa
		J.I.N. No 7 en Escuela No 25	Inicial	420026001	Santa Rosa
52	4200120	Escuela No 35 "Capitán General Justo José de Urquiza"	Primario	420020700	Lonquimay
		J.I.N. No 24 en Escuela No 35	Inicial	420093903	Lonquimay
		Extensión Áulica No 6 en Lonquimay de la Escuela para Adultos No 1	Adultos	420022207	Lonquimay
53	4200048	Escuela No 38 "General Martín Miguel de Guemes"	Primario	420026200	Santa Rosa
		J.I.N. No 25 en Escuela No 38	Inicial	420098202	Santa Rosa
		Centro Provincial de Formación Profesional No 19	Formación Profesional	420104500	Santa Rosa
54	4200031	Escuela No 39 "Nicolás Avellaneda"	Primario	420026300	Anguil
		J.I.N. No 24 en Escuela No 39	Inicial	420093902	Anguil
55	4200342	Escuela No 62 "Maestros Puntanos"	Primario	420022500	Toay
		J.I.N. No 17 en Escuela No 62	Inicial	420102302	Toay
56	4200043	Escuela No 74 "General Manuel Belgrano"	Primario	420019500	Santa Rosa
		J.I.N. No 6 en Escuela No 74	Inicial	420102501	Santa Rosa
57	4200046	Escuela No 78 "Contralmirante Martín Guerrero"	Primario	420024800	Santa Rosa
		J.I.N. No 25 en Escuela No 78 - Cabecera - "Pichi Huépil"	Inicial	420098200	Santa Rosa
58	4200014	Escuela No 82 "Provincia de Salta"	Primario	420041500	Macachín



# FRACTAL

		Coordinación Primaria - Zona IV - Area 2	OtrosSinNivel		Macachín
		Centro de Apoyo Escolar	Inclusiva	420085900	Macachín
59	4200006	Escuela No 83 "Paula Albarracín de Sarmiento"	Primario	420039600	Doblas
		J.I.N. No 13 en Escuela No 83	Inicial	420043102	Doblas
		Extensión Áulica No 8 en Chacharramendi de la Escuela para Adultos No 4	Adultos	420042811	Doblas
		Centro de Apoyo Escolar	Inclusiva	420082500	Doblas
60	4200015	Escuela No 91 "Provincia de Santa Fé	Primario	420039800	Miguel Riglos
		J.I.N. No 13 en Escuela No 91	Inicial	420043103	Miguel Riglos
		Extensión Áulica 2 Centro Provincial de Formación Profesional No 5	Formación Profesional	420101102	Miguel Riglos
61	4200035	Escuela No 92 "Hipólito Yrigoyen"	Primario	420031600	Santa Rosa
		Programa de Inclusión Educativa "Vos Podés"	Secundario	420092202	Santa Rosa
		J.I.N. No 5 en Escuela No 92	Inicial	420102001	Santa Rosa
62	4200067	Escuela N°95 "Republica de Francia"	Primario	420030200	Santa Rosa
63	4200065	Escuela No 105 "República del Perú"	Primario	420030300	Santa Rosa
		J.I.N. No 31 en Escuela No 105 - Cabecera -	Inicial	420100700	Santa Rosa
		Extensión Áulica No 2 en Santa Rosa de la Escuela Provincial Nocturna "Aguiles José Regazzoli"	Adultos	420029202	Santa Rosa
		Extensión Áulica No 1 en Santa Rosa de la Escuela para Adultos No 6	Adultos	420027901	Santa Rosa
64	4200042	Escuela No 114 "Floreál Oliver"	Primario	420022900	Santa Rosa
		Servicio de Aprendizaje Integral	Inclusiva	420050500	Santa Rosa
		Centro de Apoyo Escolar	Inclusiva	420076900	Santa Rosa
		J.I.N. No 6 en Escuela No 114	Inicial	420102503	Santa Rosa
65	4200017	Escuela No 117 "San Manuel"	Primario	420036600	Tomás M. Anchorena
		Ciclo Básico Rural Extensión Áulica en Anchorena	Secundario	420061801	Tomás M. Anchorena
		J.I.N. No 13 en Escuela No 117	Inicial	420043104	Tomás M. Anchorena
66	4200056	Escuela No 143 "Mariano Moreno"	Primario	420031300	Santa Rosa
67	4200077	Escuela No 180 "Mariano Moreno"	Primario	420024300	Santa Rosa
		J.I.N. No 30 en Escuela No 180	Inicial	420100601	Santa Rosa
68	4200053	Escuela No 201 "Coronel de Marina Benito José de Goyena"	Primario	420031700	Santa Rosa
		J.I.N. No 31 en Escuela No 201	Inicial	420100701	Santa Rosa
69	4200343	Escuela No 205 "Manuel Lorenzo Jarrin"	Primario	420024700	Toay



# FRACTAL

70	4200047	Escuela No 217 "Comandante Luis Piedrabuena"	Primario	420019800	Santa Rosa
		J.I.N. No 30 en Escuela No 217 - "Muruma Myriam Lucero"	Inicial	420100600	Santa Rosa
71	4200011	Escuela No 220 "República de Venezuela"	Primario	420041200	Macachín
		J.I.N. No 13 Anexo No 1	Inicial	420043117	Macachín
		Servicio Educativo de Apoyo a la Inclusión	Inclusiva	420086600	Macachín
72	4200061	Escuela No 221 "Teniente General Eduardo Racedo"	Primario	420027200	Santa Rosa
73	4200022	Escuela No 240 "Presidente Perón"	Primario	420029700	Santa Rosa
		J.I.N. No 28 en Escuela No 240	Inicial	420100402	Santa Rosa
74	4200455	Colegio Secundario "Zona Norte"	Secundario	420076800	Santa Rosa
		Escuela No 243 "Aguiles Alberto Badillo"	Primario	420030100	Santa Rosa
		Escuela para Adultos No 6	Adultos	420027900	Santa Rosa
		Centro provincial de Formación Profesional N°17	Adultos	420104400	Santa Rosa
75	4200105	Escuela No 246 "Quelulen"	Primario	420024100	Santa Rosa
		Colegio Secundario "Madre Teresa de Calcuta"	Secundario	420060800	Santa Rosa
		J.I.N. No 7 en Escuela No 246	Inicial	420026004	Santa Rosa
76	4200111	Escuela No 254 "Williantú"	Primario	420018700	Santa Rosa
		J.I.N. No 4 en Escuela No 254	Inicial	420026709	Santa Rosa
		Extensión Áulica No 3 en Santa Rosa de la Escuela para Adultos No 6	Adultos	420027903	Santa Rosa
77	4200112	Escuela No 255 "Ruca - Kura"	Primario	420044800	Santa Rosa
		J.I.N. No 4 en Escuela No 255	Inicial	420026710	Santa Rosa
78	4200380	Escuela No 258 "Manuel Jorge Pedro Varela"	Primario	420047500	Santa Rosa
79	4200500	Escuela No 261	Primario	420090800	Catriló
80	4200516	Escuela No 265	Primario	420093100	Toay
		Colegio Secundario "Olga Orozco"	Secundario	420093300	Toay
		J.I.N. No 17 en Escuela No 265	Inicial	420102303	Toay
		Programa de Inclusión Educativa "Vos Podés"	Secundario	420092201	Toay
81	4200601	Escuela No 266	Primario	420103700	Santa Rosa
		Extensión Áulica No 1 en Santa Rosa de la Escuela Provincial Nocturna "Aguiles José Regazzoli"	Adultos	420029201	Santa Rosa
82	4200086	Escuela No 97 "Adolfo César Meringer"	Primario	420021900	Santa Rosa
		J.I.N. No 29 en Escuela No 97	Inicial	420100502	Santa Rosa
		Extensión Áulica No 7 en Santa Rosa del C.E.N.S. No 2	Adultos	420029108	Santa Rosa
83	4200050	Escuela No 37 "Alemanes de Volga"	Primario	420023000	Santa Rosa



# FRACTAL

		J.I.N. No 25 en Escuela No 37	Inicial	420098201	Santa Rosa
84	4200108	Escuela No 27 "Inspector General Raúl Vicente Urtubey"	Primario	420022100	Santa Rosa
		J.I.N. No 7 en Escuela No 27	Inicial	420026002	Santa Rosa
		Extensión Áulica 1 Centro Provincial de Formación No 19	Formación Profesional	420104501	Santa Rosa
85	4200442	J.I.N. No 4 en Escuela No 258 -Cabecera- "El Renuevo"	Inicial	420026700	Santa Rosa
86	4200061	J.I.N. No 28 en Escuela No 221	Inicial	420100401	Santa Rosa
87	4200572	J.I.N. No 28 en Escuela No 262 - Cabecera -	Inicial	420100400	Santa Rosa
		Extensión Áulica N° 6 en Santa Rosa del Colegio A.Guiñazú	Adultos	420029606	Santa Rosa
88	4200056	J.I.N. No 3 en Escuela No 143	Inicial	420031502	Santa Rosa
89	4200067	J.I.N. No 5 – Anexo 1	Inicial	420102002	Santa Rosa
90	4200560	J.I.N. N°5 En Barrio Obrero de la Construcción	Inicial	420102003	Santa Rosa
91	4200483	J.I.N. No 5 en Escuela No 243 -Cabecera-"Aukantun"	Inicial	420102000	Santa Rosa
92	4200104	J.I.N. N°6 - Cabecera -	Inicial	420102500	Santa Rosa
93	4200396	J.I.N. No 13 -Cabecera- "María Elena Walsh"	Inicial	420043100	Macachín
94	4200485	J.I.N. No 17 - Cabecera -"Lepun Puñen"	Inicial	420102300	Toay
95	4200039	J.I.N. No 29 en Escuela No 4 - "Stella Maris Gamba"	Inicial	420100500	Santa Rosa
96	4200625	J.I.N. No 29 Anexo No 1	Inicial	420100503	Santa Rosa
97	4200104	J.I.N. No 29 Anexo No 2	Inicial	420100504	Santa Rosa
98	4200624	J.I.N. No 30 Anexo No 1	Inicial	420100603	Santa Rosa
99	4200652	J.I.N. No 30 Anexo No 2	Inicial	420100604	Santa Rosa
100	4200523	J.I.N. No 24 - Cabecera - "Caminitos"	Inicial	420093900	Catriló
101	4200403	Colegio "Santo Tomás"	Inicial	420031202	Santa Rosa
102	4200600	Escuela de Nivel Inicial No 33	Inicial	420104000	Santa Rosa



# FRACTAL

## IV- CONCLUSION

El relevamiento y diagnóstico desarrollados en la Zona N.º 2 de la Provincia de La Pampa permitieron contar con un registro integral, actualizado y técnicamente consistente del estado de la infraestructura educativa, consolidando información estratégica sobre un universo amplio y diverso de establecimientos escolares.

El trabajo realizado posibilitó caracterizar de manera objetiva las condiciones físicas, funcionales y estructurales de los edificios educativos, identificar problemáticas comunes y particularidades específicas, y establecer criterios claros y verificables de priorización de intervenciones. La aplicación de una metodología homogénea y la sistematización de la información aseguran la confiabilidad de los datos obtenidos y su utilidad como insumo para la planificación a corto, mediano y largo plazo.

La definición de distintos niveles de intervención, junto con la documentación técnica elaborada, constituye una base sólida para orientar la toma de decisiones en materia de mantenimiento, refacción, ampliación y construcción de infraestructura escolar. En este sentido, el presente Informe Final no solo da cumplimiento a los objetivos contractuales establecidos, sino que también fortalece la capacidad de gestión del Estado Provincial en materia de infraestructura educativa.

La información producida se consolida como una herramienta estratégica para la formulación de políticas públicas, la optimización de los recursos presupuestarios y la mejora progresiva de los entornos escolares. Su implementación efectiva permitirá avanzar en la construcción de espacios educativos seguros, accesibles y de calidad, contribuyendo de manera directa al fortalecimiento del sistema educativo provincial y al bienestar de la comunidad educativa en su conjunto.



# FRACTAL

# ANEXO 1

## EDIFICIOS RELEVADOS



INFORME RELEVAMIENTO PEDAGÓGICO – RELEVAMIENTO DE INFRAESTRUCTURA ESCOLAR

**ESCUELA N°6 – Dr. Ricardo Gutiérrez**

**Domicilio:** Mansilla N°419 / SANTA ROSA - LA PAMPA

**Código Único de Infraestructura - CUI:** 4200091

**Código Único de Edificación – CUE:** 420032500

Censistas: Miranda Carla – DNI 43.791.664

Pilosio Noelia – DNI 41.036.533

Fecha de relevamiento: 15 de abril de 2025 – 16 de abril de 2025

Respondiente del CUI: Marcela Gomez – Directora

Teléfono de contacto: 02954 – 438816

Superficie de Terreno: 5.529,96 m<sup>2</sup>

Superficie de Construcción: 3.970,61 m<sup>2</sup>

Antigüedad de la construcción: NS

**INFORME TÉCNICO - CONCLUSIONES**

Habiéndose efectuado el relevamiento en un todo de acuerdo a lo consignado en los términos y condiciones de la contratación correspondiente y siguiendo de forma metódica lo solicitado según PLANILLA GENERAL DE RELAVAMIENTO PEDAGÓGICO, FORMULARIO DE RELEVAMIENTO DEL PREDIO, FORMULARIO DE RELEVAMIENTO DE LAS CONSTRUCCIONES Y FORMULARIO DE RELEVAMIENTO DE LOCALES PEDAGÓGICOS Y DE SERVICIOS y documentado el estado fotográficamente, todo lo indicado Anexo al presente se concluye:



FRACTAL S.R.L.  
Yanina Paola Arhex  
GERENTE

FRACTAL S.R.L.  
ORLANDO HERNANDEZ N° 311  
CP (6.300) SANTA ROSA - LP

# FRACTAL

Los techos del edificio son en su mayoría de losa, y si bien cuentan con membrana impermeabilizante, esta presenta cierto grado de deterioro. Además, se observa que los encuentros entre planos no se encuentran correctamente resueltos, lo que genera filtraciones de agua hacia el interior del edificio durante precipitaciones.



# FRACTAL

En el interior de las aulas se observan manchas de humedad en los cielorrasos, producto de las filtraciones mencionadas previamente. Asimismo, en numerosas aulas se detectan agrietamientos en las paredes, los cuales han sido intervenidos únicamente con reparaciones superficiales, sin abordar ni resolver de manera definitiva las causas estructurales que los originan.



# FRACTAL

Los pisos, afectados por la humedad ascendente y el elevado nivel freático, presentan deformaciones visibles, manifestadas en pandeos e irregularidades en la nivelación. Esta situación compromete tanto la funcionalidad como la seguridad de los espacios, especialmente en aulas y sectores de circulación, representando un riesgo potencial para los niños que transitan por dichas áreas.



# FRACTAL

En el sector del SUM, el techo de chapa sufrió un desprendimiento hace dos años como consecuencia de un evento de vientos huracanados. Si bien se realizaron intervenciones recientes, incluyendo reparaciones y recambio de componentes del sistema pluvial, la infraestructura aún presenta daños que no han sido completamente subsanados.

El piso presenta encharcamientos recurrentes durante episodios de lluvia, y también se ve el mal estado del cielorraso.



# FRACTAL

En el exterior del edificio, la presencia de humedad en los muros es aún más evidente. Tal como se aprecia en las imágenes, estas manifestaciones indican fallas en el sistema de aislación hidrófuga horizontal (capa aisladora), lo que permite el ascenso de la humedad desde el terreno hacia la mampostería. Esta situación contribuye al deterioro general del material y compromete tanto la durabilidad como el confort interior del edificio.



# FRACTAL

El subsuelo del edificio funciona como sala de máquinas. Se trata de un espacio que no cuenta con iluminación ni ventilación natural. La iluminación artificial funciona únicamente en algunos sectores, lo cual limita la visibilidad y dificulta el acceso seguro. Además, el ambiente presenta un alto grado de humedad en paredes, techos y pisos, lo que compromete tanto la conservación del equipamiento como la seguridad del personal que debe ingresar al lugar.



# FRACTAL

## INFORME TÉCNICO – CONCLUSIONES

-Al realizar el relevamiento concluimos que, debido a diferencias en las medidas de algunos de los locales, la silueta representada en los planos existentes no coincide con la silueta relevada actualmente. Es por esto que solicitamos el croquis de ubicación oficial a fin de revisar con mayor precisión la situación de la línea municipal. Esto permitirá presentar un informe en planos más preciso.

-El edificio presenta un estado general de deterioro significativo, lo cual demanda intervenciones de mantenimiento y reparación de manera urgente y recurrente, priorizando las siguientes acciones:

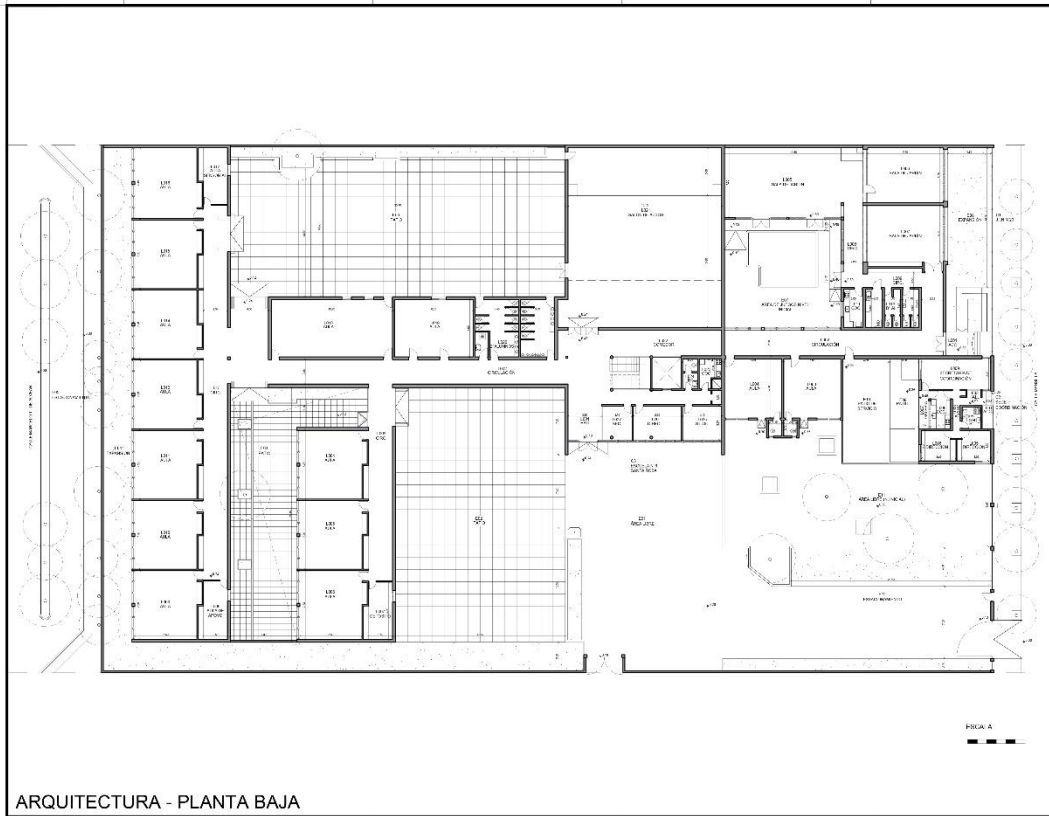
- Reparación integral de la losa, se requiere ejecutar el tratamiento hidrófugo correspondiente.
- Adecuación y mantenimiento de los desagües pluviales.
- Recambio total de la cubierta metálica del SUM, incluyendo la revisión de la estructura de soporte de la losa y el reemplazo completo del cielorraso afectado.
- Se identifican signos de deterioro estructural generalizado, con presencia de agrietamientos en muros y cielorrasos en distintos sectores del edificio, los cuales deben ser reparados de forma inmediata.
- Recambio y adecuación de los pisos interiores.
- En subsuelo se requiere una intervención integral de tareas que incluyen reparaciones generales en muros y entrepiso, con trabajos de revoque y aplicación de pintura, así como la colocación de una adecuada impermeabilización. También es fundamental realizar el arreglo de la instalación eléctrica, asegurando su correcto funcionamiento y el cumplimiento de las normas de seguridad. Además, se debe llevar a cabo una limpieza profunda del área y la colocación de elementos de seguridad.
- Sustitución y mejora de las aberturas en sectores clave como circulaciones, SUM y aulas, tanto por razones de funcionalidad como de seguridad.
- Reparación de revoques interiores, trabajos de pintura y colocación de revestimientos.
- Limpieza y destape de las salidas de desagüe pluvial en patios.
- Renovación y adecuación de los pisos exteriores.



FRACTAL S.R.L.  
Yanina Paola Arhex  
GERENTE

FRACTAL S.R.L.  
ORLANDO HERNANDEZ N° 311  
CP (6.300) SANTA ROSA - LP

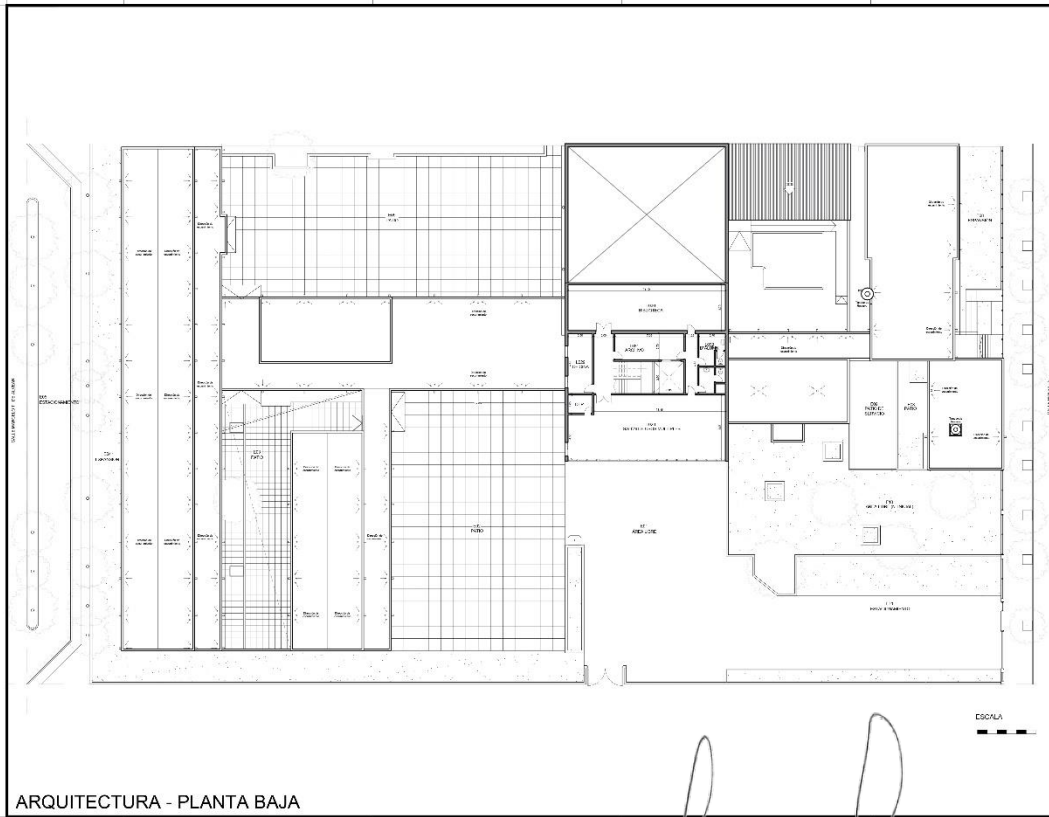
# FRACTAL



RELEVAMIENTO  
FRACTAL  
SRL

TÍTULO: Relevamiento de infraestructura educativa. Zona2  
ESTABLECIMIENTO: Escuela N° 08 RICARDO GUTIERREZ J I N N° 29  
DIRECCIÓN: Av. Marañón 419 - LUGO Santa Rosa, La Pampa  
PLANO: ARQUITECTURA - PLANTA BAJA  
CONSULTORA: FRACTAL SRL  
CONTRATO DE OBRA: EX-2024-00089131-CPI-GESEDC  
DIBUJANTE: Carla Miranda - Noelia Piboto

LAMINA-02



RELEVAMIENTO  
FRACTAL  
SRL

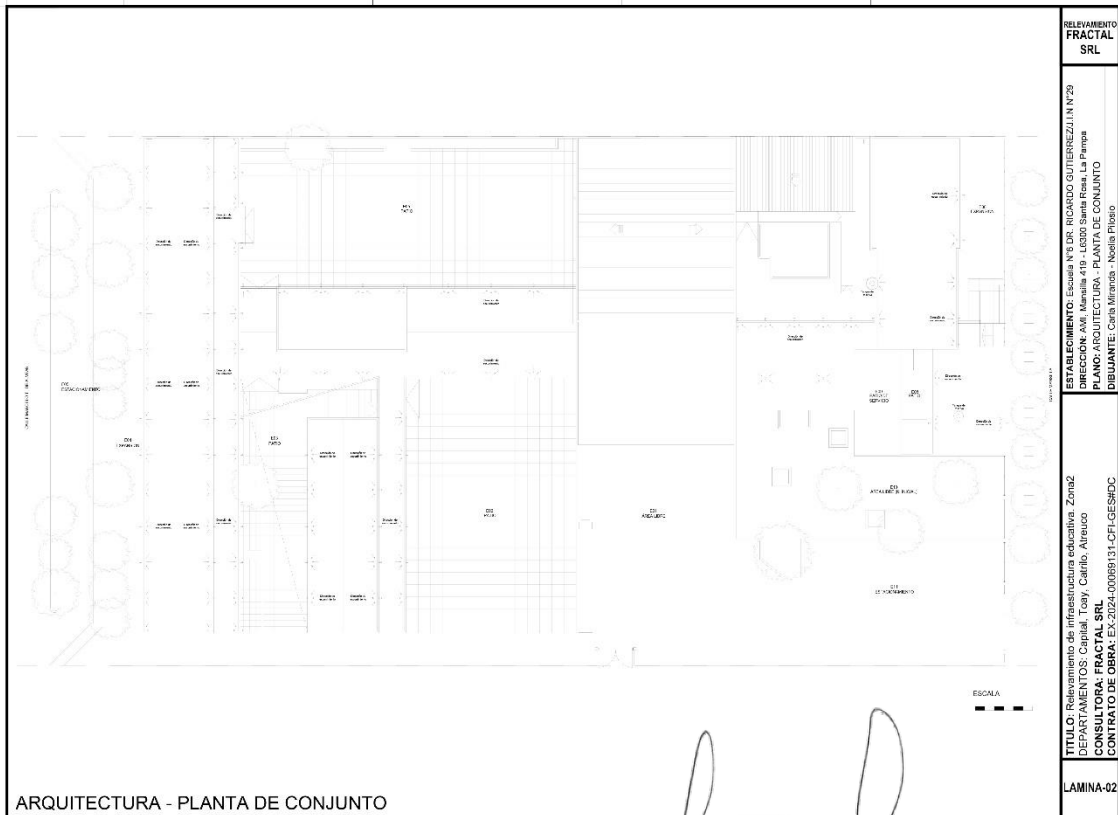
TÍTULO: Relevamiento de infraestructura educativa. Zona2  
ESTABLECIMIENTO: Escuela N° 08 RICARDO GUTIERREZ J I N N° 29  
DIRECCIÓN: Av. Marañón 419 - LUGO Santa Rosa, La Pampa  
PLANO: ARQUITECTURA - PLANTA ALTA  
CONSULTORA: FRACTAL SRL  
CONTRATO DE OBRA: EX-2024-00089131-CPI-GESEDC  
DIBUJANTE: Carla Miranda - Noelia Piboto

LAMINA-02



*Carla Miranda*

# FRACTAL



*[Handwritten signature]*

INFORME RELEVAMIENTO PEDAGÓGICO – RELEVAMIENTO DE INFRAESTRUCTURA ESCOLAR

**JIN N°29 – Escuela N°6**

**Domicilio:** Mansilla N°419 / SANTA ROSA - LA PAMPA

**Código Único de Infraestructura - CUI:** 4200091

**Código Único de Edificación – CUE:** 420032500

Censistas: Miranda Carla – DNI 43.791.664

Pilosio Noelia – DNI 41.036.533

Fecha de relevamiento: 15 de abril de 2025 – 16 de abril de 2025

Respondiente del CUI: Delia Piñero – Preceptora.

Teléfono de contacto: 02954 – 540442

Superficie de Terreno: 5.529,96 m<sup>2</sup>

Superficie de Construcción: 463,74 m<sup>2</sup>

Antigüedad de la construcción: NS

**INFORME TÉCNICO - CONCLUSIONES**

Habiéndose efectuado el relevamiento en un todo de acuerdo a lo consignado en los términos y condiciones de la contratación correspondiente y siguiendo de forma metódica lo solicitado según PLANILLA GENERAL DE RELAVAMIENTO PEDAGÓGICO, FORMULARIO DE RELEVAMIENTO DEL PREDIO, FORMULARIO DE RELEVAMIENTO DE LAS CONSTRUCCIONES Y FORMULARIO DE RELEVAMIENTO DE LOCALES PEDAGÓGICOS Y DE SERVICIOS y documentado el estado fotográficamente, todo lo indicado Anexo al presente se concluye:



FRACTAL S.R.L.  
Yanina Paola Arhex  
GERENTE

FRACTAL S.R.L.  
ORLANDO HERNANDEZ N° 311  
CP (6.300) SANTA ROSA - LP

# FRACTAL

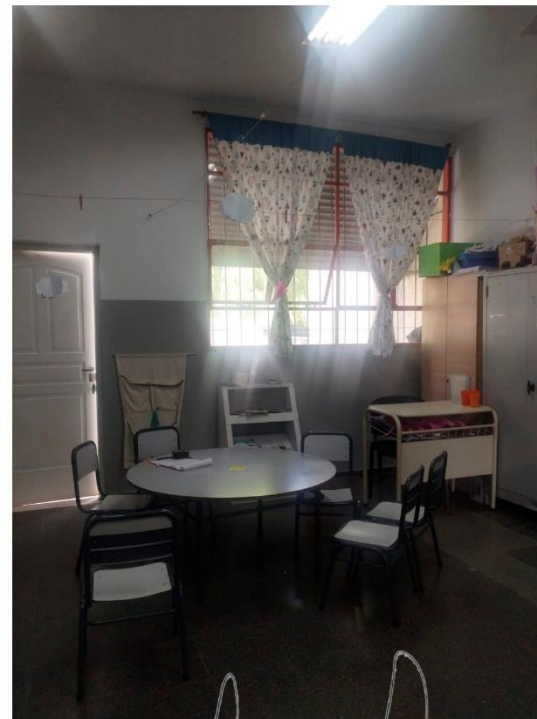
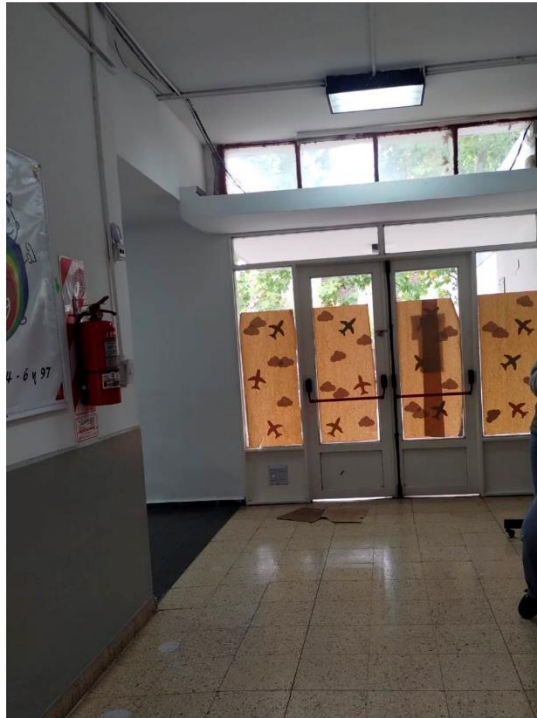
La cubierta del edificio está compuesta en su mayoría por techos de losa, siendo la única excepción la ampliación, que presenta una cubierta de chapa. En líneas generales, las losas se encuentran en buen estado de conservación, aunque se recomienda realizar tareas de limpieza y mantenimiento, especialmente por la acumulación de hojas y residuos que podrían obstruir los desagües y generar inconvenientes durante lluvias intensas, como se observan en algunos puntos.

No obstante, se identificaron graves problemas en la cubierta ubicada sobre los locales L002, L003 y L004, correspondientes a la construcción original de la Escuela N.º 6. En esta zona se observa una acumulación persistente de agua sobre la losa, lo cual indica deficiencias en la pendiente y en el sistema de escurrimiento. Esta situación representa un riesgo de filtraciones y deterioro progresivo de los materiales, por lo que requiere una intervención específica y prioritaria.



# FRACTAL

En la circulación L002 y en las aulas L003 y L004 se detecta la presencia de humedad en techos y paredes. Esta problemática responde a dos factores principales: por un lado, la acumulación de agua en la cubierta superior, que genera filtraciones hacia el interior; y por otro, la humedad ascendente desde los cimientos, atribuida a fallas en la capa aisladora. Ambos casos evidencian deficiencias en los sistemas de impermeabilización existentes.



# FRACTAL

En cuanto a los sanitarios, se observa que el baño accesible destinado a personas con discapacidad también está siendo utilizado como depósito, lo cual dificulta su correcto uso y accesibilidad. Este espacio, además, es empleado por el personal docente y no docente del JIN, ya que no cuentan con otro. Por otro lado, el baño de alumnos se encuentra en buen estado general de funcionamiento, aunque se detecta que los mingitorios del sector correspondiente a los varones no están operativos, situación que requiere su reparación para garantizar el servicio sanitario completo y adecuado a la demanda escolar.



# FRACTAL

## INFORME TÉCNICO – CONCLUSIONES

-El edificio tiene demandas de intervenciones de mantenimiento y reparación de manera urgente, priorizando las siguientes acciones:

- Reparación integral de la losa mencionada previamente, incluyendo la ejecución de un tratamiento hidrófugo efectivo y la corrección de pendientes para garantizar el correcto escurrimiento del agua.
- Mantenimiento preventivo y limpieza completa de los desagües pluviales de toda la cubierta, a fin de evitar obstrucciones y acumulación de agua.
- Tratamiento de humedades en paredes y cielorrasos, que incluye la reparación de superficies deterioradas, aplicación de revoques y pinturas adecuadas, y la colocación de capa aisladora en sectores afectados por humedad ascendente.
- Reparación de los mingitorios en el baño de alumnos varones, actualmente fuera de funcionamiento.
- Se destaca que el edificio no cuenta con un sanitario accesible para niños con discapacidad, lo cual debe ser corregido mediante la adecuación o incorporación de un baño accesible para alumnos.
- Asimismo, se evidencia que el personal docente y no docente no dispone de un sanitario exclusivo para su uso, situación que requiere ser resuelta a fin de garantizar condiciones sanitarias apropiadas para el cuerpo institucional.

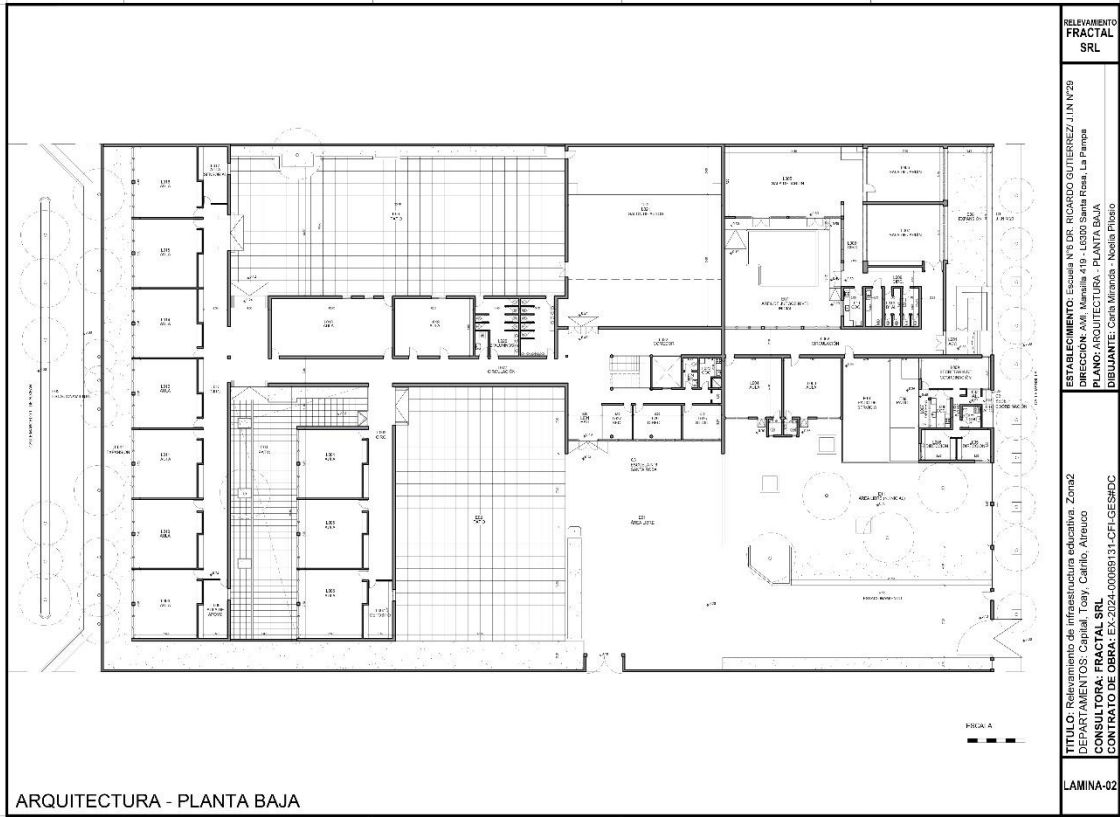


**JIN N°29 – ESCEULA N°6**



**FRACTAL S.R.L.**  
Yanina Paola Arhex  
GERENTE

# FRACTAL

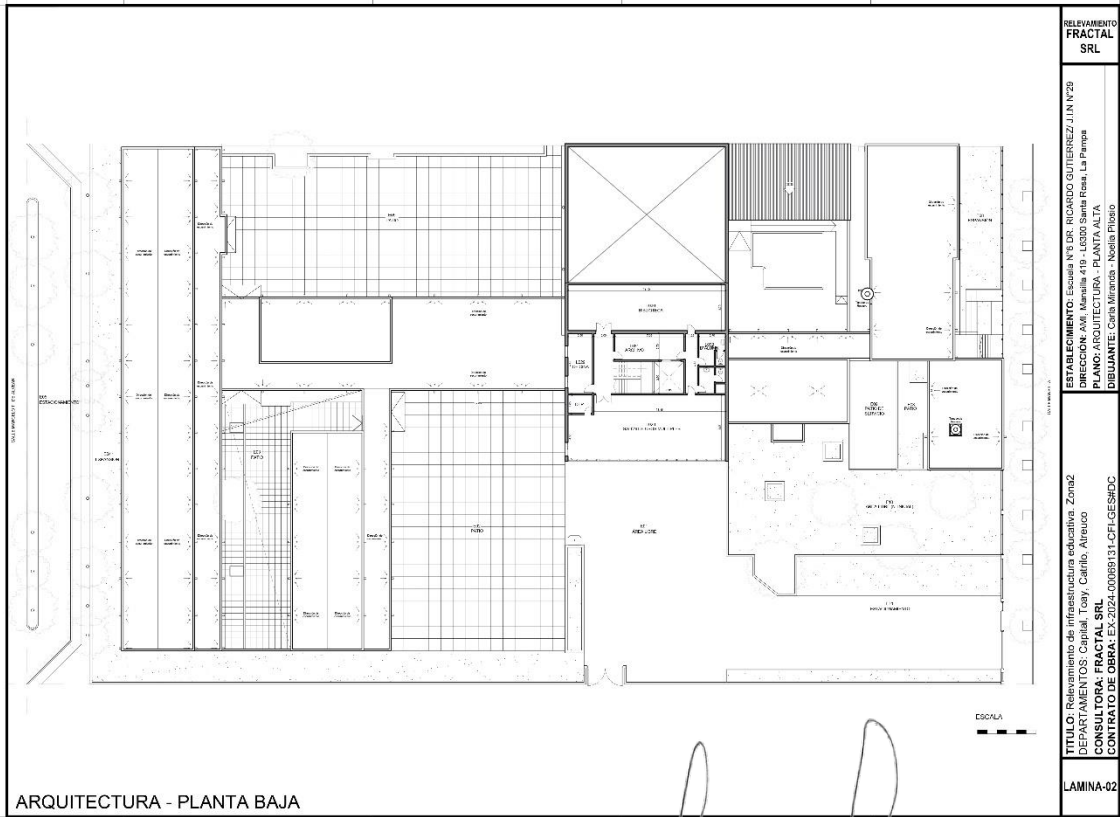


RELEVAMIENTO  
FRACTAL  
SRL

ESTABLECIMIENTO: Escuela N° 9 DR. RICARDO GUTIERREZ J I N° 29  
DIRECCION: AM. Manilla 419 - L0300 Santa Rosa, La Pampa  
PLANO: ARQUITECTURA - PLANTA BAJA  
DIBUJANTE: Carla Miranda - Noelia Piluso

TITULO: Relevamiento de infraestructura educativa. Zona 2  
DEPARTAMENTOS: Capital, Toy, Catino, Atreuco  
CONSULTORA: FRACTAL SRL  
CONTRATO DE OBRA: EX-2024-00089131-CPI-GESEDIC

LAMINA-02



RELEVAMIENTO  
FRACTAL  
SRL

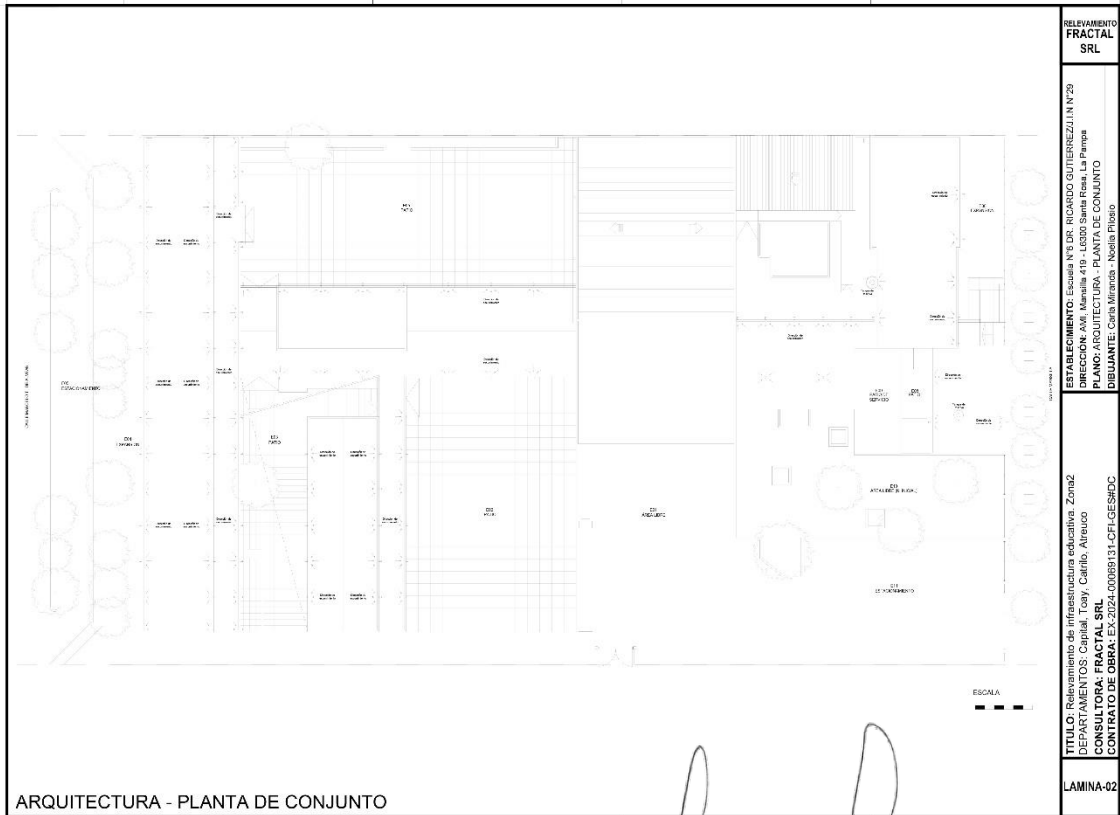
ESTABLECIMIENTO: Escuela N° 9 DR. RICARDO GUTIERREZ J I N° 29  
DIRECCION: AM. Manilla 419 - L0300 Santa Rosa, La Pampa  
PLANO: ARQUITECTURA - PLANTA ALTA  
DIBUJANTE: Carla Miranda - Noelia Piluso

TITULO: Relevamiento de infraestructura educativa. Zona 2  
DEPARTAMENTOS: Capital, Toy, Catino, Atreuco  
CONSULTORA: FRACTAL SRL  
CONTRATO DE OBRA: EX-2024-00089131-CPI-GESEDIC

LAMINA-02



# FRACTAL



INFORME RELEVAMIENTO PEDAGÓGICO – RELEVAMIENTO DE INFRAESTRUCTURA ESCOLAR

**JIN N°7 – ESCUELA N°25**

**Domicilio:** Ferrando N°548 / SANTA ROSA - LA PAMPA

**Código Único de Infraestructura - CUI:** 4200079

**Código Único de Edificación - CUE:** 420026001

Censistas: Miranda Carla – DNI 43.791.664

Pilosio Noelia – DNI 41.036.533

Fecha de relevamiento: 11 de abril de 2025 – 15 de abril de 2025

Respondiente del CUI: Silvina Lopez – Directora

Teléfono de contacto: 02954 – 419722

Superficie de Terreno: 4.353,60 m<sup>2</sup>

Superficie de Construcción: 155,32 m<sup>2</sup>

Antigüedad de la construcción: NS

**INFORME TÉCNICO - CONCLUSIONES**

Habiéndose efectuado el relevamiento en un todo de acuerdo a lo consignado en los términos y condiciones de la contratación correspondiente y siguiendo de forma metódica lo solicitado según PLANILLA GENERAL DE RELAVAMIENTO PEDAGÓGICO, FORMULARIO DE RELEVAMIENTO DEL PREDIO, FORMULARIO DE RELEVAMIENTO DE LAS CONSTRUCCIONES Y FORMULARIO DE RELEVAMIENTO DE LOCALES PEDAGÓGICOS Y DE SERVICIOS y documentado el estado fotográficamente, todo lo indicado Anexo al presente se concluye:

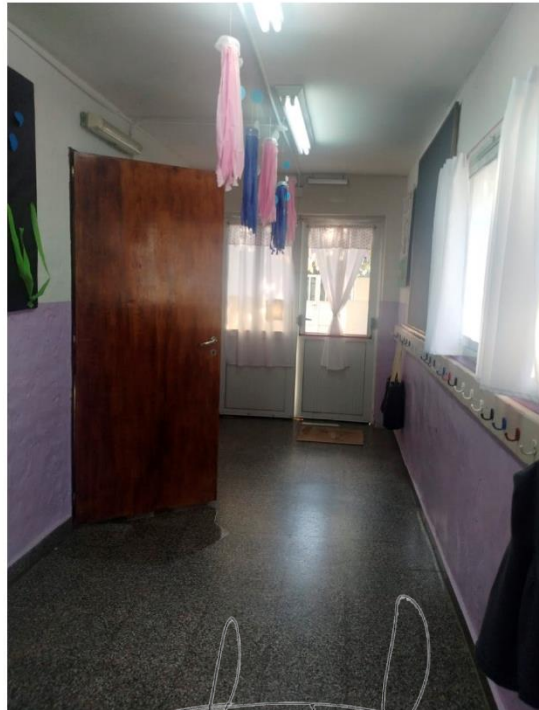
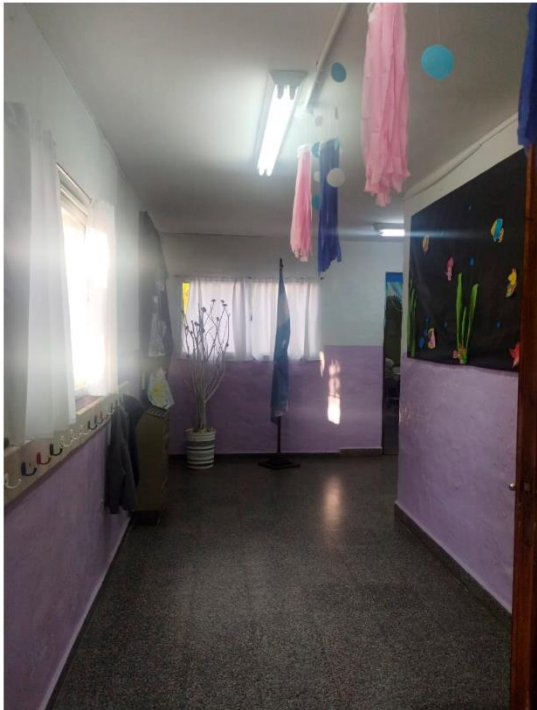
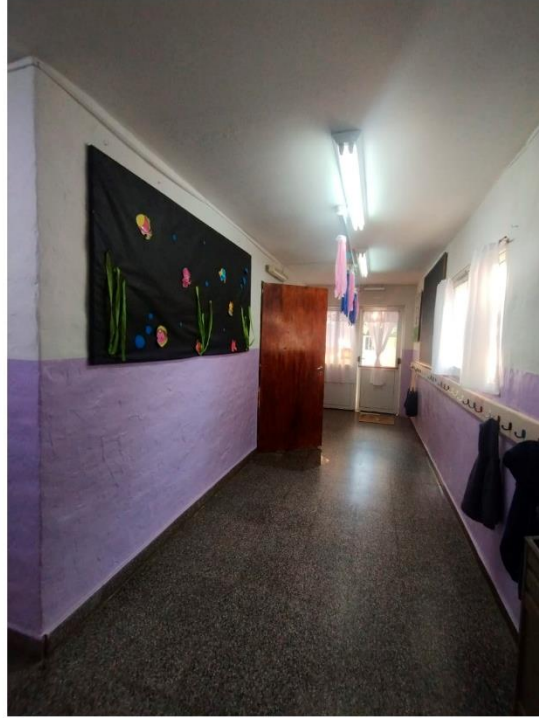
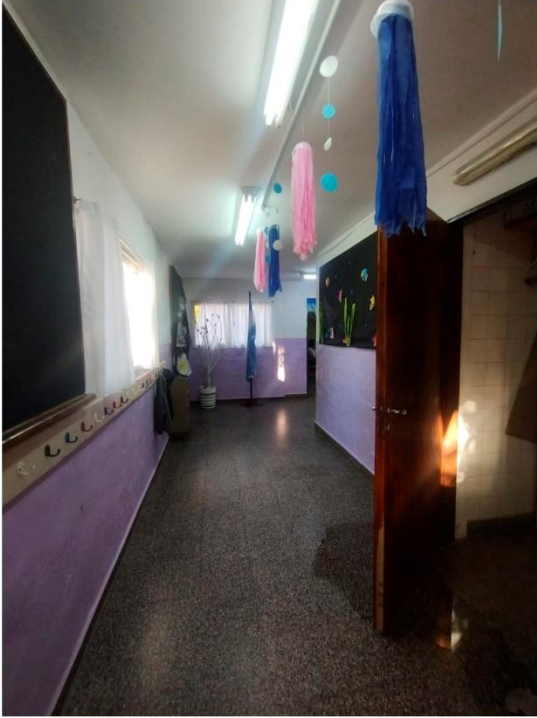


FRACTAL S.R.L.  
Yanina Paola Arhex  
GERENTE

FRACTAL S.R.L.  
ORLANDO HERNANDEZ N° 311  
CP (6.300) SANTA ROSA - LP

# FRACTAL

El Local L002, correspondiente a la circulación, constituye una construcción realizada con posterioridad al resto del edificio del J.I.N. Por esta razón, es en este sector donde se presenta de manera exclusiva la presencia de humedades en la parte baja de los muros, evidenciándose principalmente en el estado de revocos y el deterioro de las terminaciones de pintura.

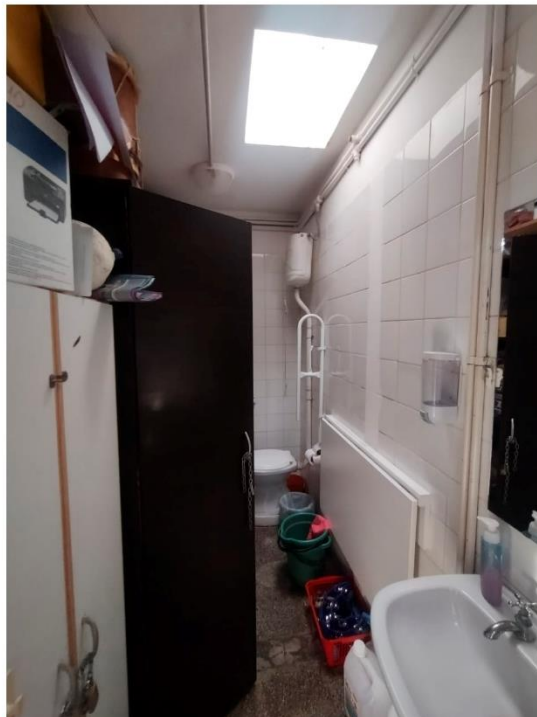
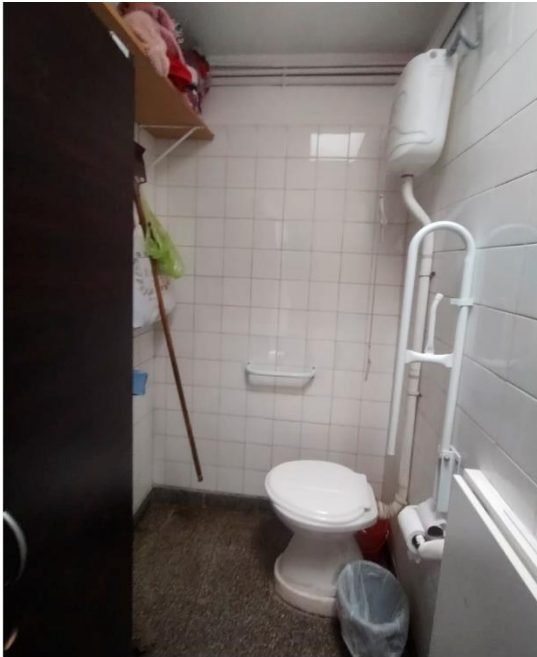


*Yanina Paola Arhex*

# FRACTAL

El Local L008 corresponde a un baño adaptado para personas con discapacidad. Sin embargo, en la actualidad no se encuentra habilitado para tal fin, dado que ahora funciona parcialmente como depósito y también como baño para el personal docente.

La iluminación natural del espacio se produce mediante una claraboya, la cual presenta filtraciones durante episodios de precipitaciones. Esta situación sugiere deficiencias en el sistema de sellado o en el diseño de evacuación pluvial del elemento, permitiendo el ingreso de agua al interior del recinto.



*Yanina Paola Arhex*

# FRACTAL

Los locales interiores del edificio presentan un buen estado de conservación general. Se observa una adecuada terminación de pintura, revoques y mampostería, sin presencia de patologías visibles ni deterioros significativos.

Asimismo, el sistema de iluminación artificial se encuentra operativo, con correcto funcionamiento de luminarias y artefactos eléctricos.

El establecimiento cuenta una batería de sanitarios, la cual se encuentra sectorizada por género, con espacios diferenciados para varones y mujeres.



# FRACTAL

El Local L005 ha sido destinado a funciones de depósito, albergando juegos, juguetes y materiales utilizados para el desarrollo de actividades pedagógicas destinadas a los niños. Sin embargo, el recinto presenta signos generalizados de humedad, tanto en paramentos verticales como en la cubierta y en el contrapiso. Esta última situación se ve agravada por la ausencia de un piso terminado, lo que favorece la absorción de humedad desde el terreno natural.



# FRACTAL

El edificio en general presenta un buen estado edilicio, sin patologías estructurales visibles y con condiciones apropiadas para el desarrollo de las actividades escolares. Sin embargo, se identificaron algunas situaciones puntuales que requieren atención inmediata.

-En particular, se detecta un deterioro significativo en los revestimientos, revoques y terminaciones de pintura en el sector de circulación identificado como Local L002. Este daño se debe a la presencia de humedad ascendente proveniente de los cimientos, atribuida a una falla en la capa aisladora. La persistencia de esta humedad compromete la durabilidad de los materiales y afecta la salubridad del entorno

-Adicionalmente, se observó que el baño accesible se encuentra actualmente ocupado como espacio de guardado, lo que impide su correcto funcionamiento y contradice su finalidad original. En este sentido, se considera necesario recuperar su uso específico y garantizar su disponibilidad plena y accesible.

-Por tal motivo, se recomienda la construcción o reacondicionamiento integral del depósito L005, con el fin de relocalizar allí los elementos actualmente almacenados en el baño, y optimizar el resguardo del resto del equipamiento. Esto permitiría no solo liberar y restaurar el uso del sanitario accesible, sino también preservar mejor el material didáctico y mobiliario infantil, actualmente expuesto a condiciones de alta humedad que podrían comprometer su integridad.



FRACTAL S.R.L.  
Yanina Paola Arhex  
GERENTE

# FRACTAL



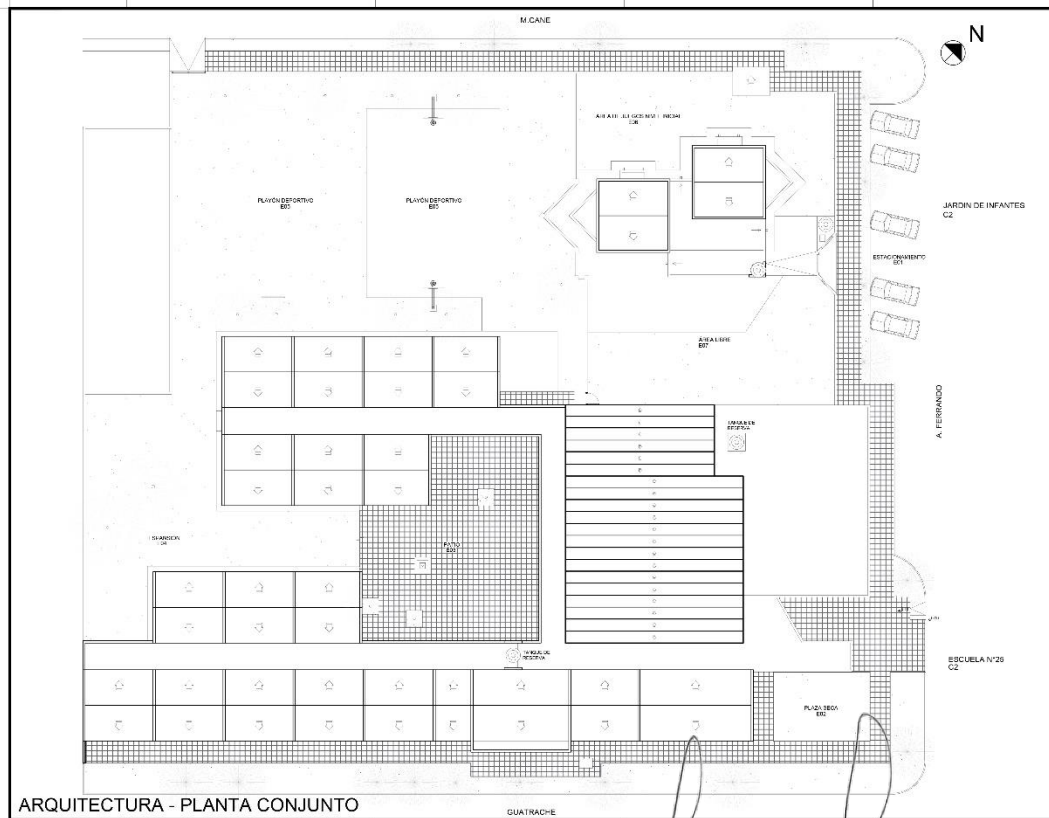
ARQUITECTURA - PLANTA BAJA

RELEVAMIENTO  
FRACTAL  
SRL

ESTABLECIMIENTO: Escuela N°25 - Granadillas de San Martín, J.I.N.N.7  
DIRECCIÓN: Ferrel y Guaraní, LEOPOLDO SANTA ROSA, LA PAMPA  
PLANO: ARQUITECTURA - PLANTA BAJA  
DIBUJANTE: Carla Miranda - Noelia Piloso

TÍTULO: Relevamiento de infraestructura educativa. Zona2  
DEPARTAMENTO: Capital, Toay, Cañillo, Atrisco  
CONSULTORA: FRACTAL SRL  
CONTRATO DE OBRA: EX-2024-00089131-CF-GESMDC

LAMINA-02



ARQUITECTURA - PLANTA CONJUNTO

RELEVAMIENTO  
FRACTAL  
SRL

ESTABLECIMIENTO: Escuela N°25 - Granadillas de San Martín, J.I.N.N.7  
DIRECCIÓN: Ferrel y Guaraní, LEOPOLDO SANTA ROSA, LA PAMPA  
PLANO: ARQUITECTURA - PLANTA DE CONJUNTO  
DIBUJANTE: Carla Miranda - Noelia Piloso

TÍTULO: Relevamiento de infraestructura educativa. Zona2  
DEPARTAMENTO: Capital, Toay, Cañillo, Atrisco  
CONSULTORA: FRACTAL SRL  
CONTRATO DE OBRA: EX-2024-00089131-CF-GESMDC

LAMINA-02



INFORME RELEVAMIENTO PEDAGÓGICO – RELEVAMIENTO DE INFRAESTRUCTURA ESCOLAR

**ESCUELA N°25 - GRANADEROS DE SAN MARTIN**

**Domicilio:** Ferrando N°548 / SANTA ROSA - LA PAMPA

**Código Único de Infraestructura - CUI:** 4200079

**Código Único de Edificación- CUE:** 420022800

Censistas: Miranda Carla – DNI 43.791.664

Pilosio Noelia – DNI 41.036.533

Fecha de relevamiento: 11 de abril de 2025 – 15 de abril de 2025

Respondiente del CUI: Ana Laura Berraud – Directora

Teléfono de contacto: 02954 – 532066

Superficie de Terreno: 4.353,60 m<sup>2</sup>

Superficie de Construcción: 1.390,90 m<sup>2</sup>

Antigüedad de la construcción: NS

**INFORME TÉCNICO**

Habiéndose efectuado el relevamiento en un todo de acuerdo a lo consignado en los términos y condiciones de la contratación correspondiente y siguiendo de forma metódica lo solicitado según PLANILLA GENERAL DE RELAVAMIENTO PEDAGÓGICO, FORMULARIO DE RELEVAMIENTO DEL PREDIO, FORMULARIO DE RELEVAMIENTO DE LAS CONSTRUCCIONES Y FORMULARIO DE RELEVAMIENTO DE LOCALES PEDAGÓGICOS Y DE SERVICIOS y documentado el estado fotográficamente, todo lo indicado Anexo al presente se concluye:



# FRACTAL

La cubierta se encuentra en buen estado de conservación, sin registrarse filtraciones ni signos de humedad en el interior del edificio escolar, lo cual evidencia un adecuado comportamiento hidrófugo.

La institución ha implementado un mantenimiento preventivo, mediante la contratación de una empresa especializada que se encarga de la limpieza periódica de la cubierta, incluyendo la remoción de residuos, la limpieza de canaletas y bajadas pluviales. Estas tareas resultan fundamentales para garantizar la durabilidad y el correcto funcionamiento de la envolvente superior del edificio.



# FRACTAL

En el exterior, el patio E03 se presenta como el sector más comprometido del establecimiento durante los días de lluvia. Si bien todo el edificio puede experimentar complicaciones ante precipitaciones intensas, en esta área se registra una acumulación de agua particularmente significativa, al punto de imposibilitar la circulación entre sectores fundamentales como el acceso principal, el SUM y las aulas. Esta situación ha generado, en más de una oportunidad, la necesidad de suspender las actividades escolares. La permanencia del agua en este sector reduce notablemente las condiciones de uso y seguridad, afectando el normal desarrollo de la jornada educativa.



# FRACTAL

Los locales interiores del edificio presentan un buen estado de conservación general. Se observa una adecuada terminación de pintura, revoques y mampostería, sin presencia de patologías visibles ni deterioros significativos.

Asimismo, el sistema de iluminación artificial se encuentra operativo, con correcto funcionamiento de luminarias y artefactos eléctricos.

El establecimiento cuenta con dos baterías de sanitarios, la cual se encuentra sectorizada por género, con espacios diferenciados para varones y mujeres. Además, se dispone de un baño accesible de uso mixto.



*Orlando Hernandez*

# FRACTAL

Al momento de realizar el relevamiento, dimos con que en dicha construcción se llevaron a cabo ampliaciones edilicias que no se encontraban registradas. Estas intervenciones fueron relevadas en su totalidad y representadas gráficamente desde cero, conforme a las dimensiones y características reales relevadas en el sitio.



# FRACTAL

## INFORME TÉCNICO – CONCLUSIONES

El edificio presenta un buen estado edilicio general, sin patologías estructurales visibles y con condiciones adecuadas para el desarrollo de las actividades escolares. Los locales interiores, instalaciones sanitarias y sistema de iluminación artificial se encuentran en correcto funcionamiento y buen estado de conservación. Asimismo, la cubierta metálica no presenta filtraciones ni signos de humedad, y cuenta con un mantenimiento preventivo efectivo por parte de una empresa.

No obstante, como problemática principal y que requiere una intervención inmediata, se detecta la presencia de napas freáticas altas, lo que provoca anegamientos temporales durante lluvias intensas, afectando especialmente al patio central (E03). Este sector se inunda con frecuencia, dificultando la circulación entre sectores clave del establecimiento (acceso principal, SUM y aulas), llegando incluso a obligar a la suspensión total de clases. Se presume que esta situación se debe a una desfavorable relación de niveles entre el interior y el exterior, sumado a la falta de pendiente y deficiencias en el sistema de escurrimiento pluvial, lo cual compromete la transitabilidad y las condiciones de salubridad del entorno escolar.

Se recomienda:

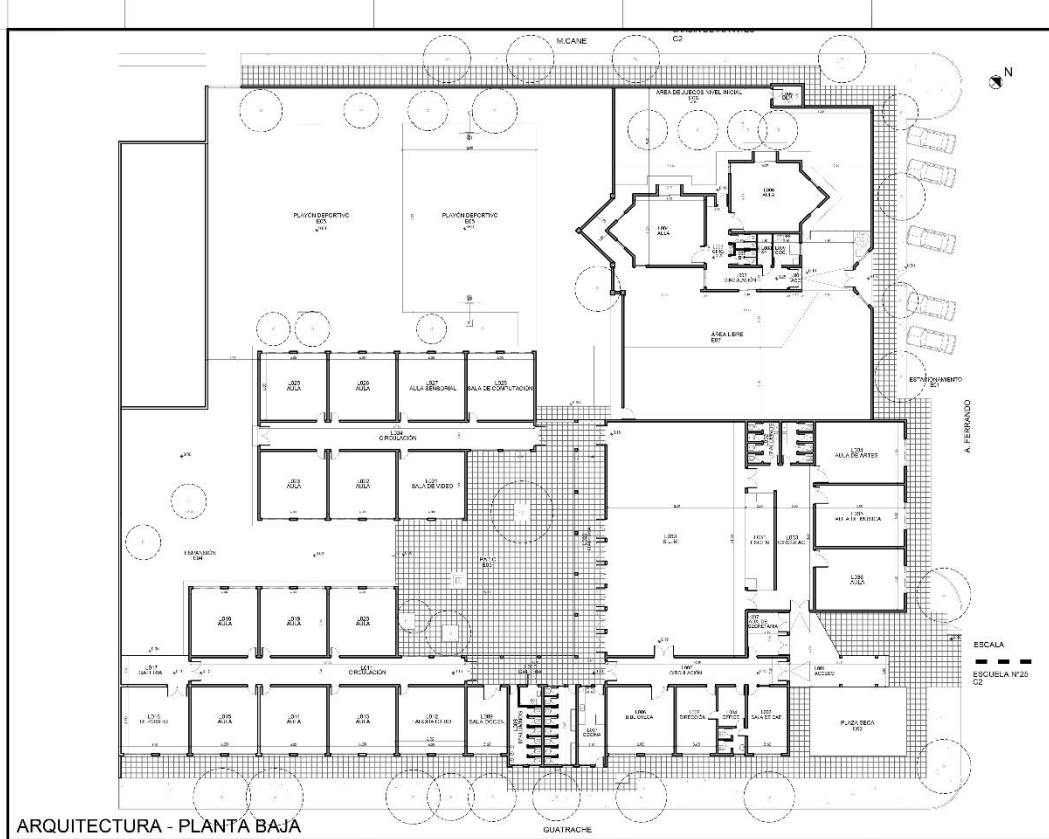
- La intervención urgente en el sistema de desagüe pluvial del patio E03, incluyendo la revisión y corrección de pendientes, nivelación del terreno y eventual incorporación de sistemas complementarios de drenaje.
- La continuidad del mantenimiento preventivo en cubiertas y desagües, dado su efecto positivo en la conservación general del edificio.



FRACTAL S.R.L.  
Yanina Paola Arthex  
GERENTE

FRACTAL S.R.L.  
ORLANDO HERNANDEZ N° 311  
CP (6.300) SANTA ROSA - LP

# FRACTAL



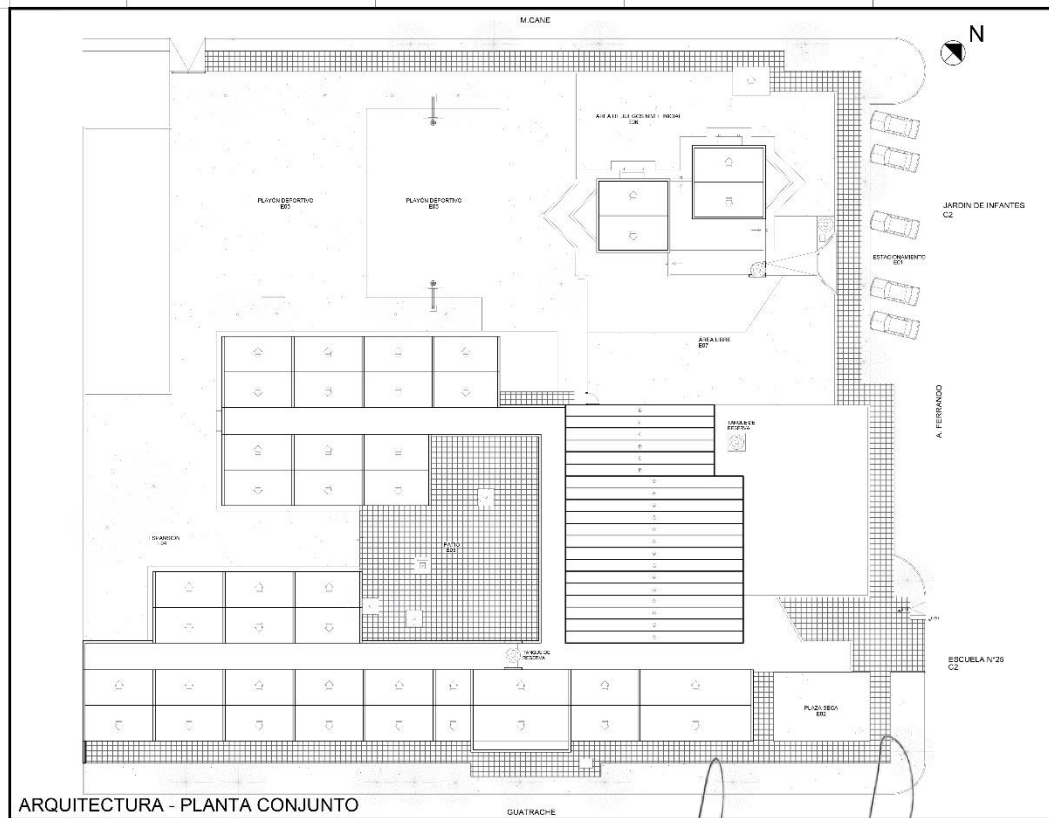
ARQUITECTURA - PLANTA BAJA

RELEVAMIENTO  
FRACTAL  
SRL

ESTABLECIMIENTO: Escuela N°25 - Granadillas de San Martín, J.I.N.N.7  
DIRECCIÓN: Ferrando y Guaraní, LEOPOLDO SANTA ROSA, LA PAMPA  
PLANO: ARQUITECTURA - PLANTA BAJA  
DIBUJANTE: Carla Miranda - Noelia Piloso

TÍTULO: Relevamiento de infraestructura educativa. Zona2  
DEPARTAMENTOS: Capital, Toay, Cañillo, Atrisco  
CONSULTORA: FRACTAL SRL  
CONTRATO DE OBRA: EX-2024-00089131-CF-GESMDC

LAMINA-02



ARQUITECTURA - PLANTA CONJUNTO

RELEVAMIENTO  
FRACTAL  
SRL

ESTABLECIMIENTO: Escuela N°25 - Granadillas de San Martín, J.I.N.N.7  
DIRECCIÓN: Ferrando y Guaraní, LEOPOLDO SANTA ROSA, LA PAMPA  
PLANO: ARQUITECTURA - PLANTA DE CONJUNTO  
DIBUJANTE: Carla Miranda - Noelia Piloso

TÍTULO: Relevamiento de infraestructura educativa. Zona2  
DEPARTAMENTOS: Capital, Toay, Cañillo, Atrisco  
CONSULTORA: FRACTAL SRL  
CONTRATO DE OBRA: EX-2024-00089131-CF-GESMDC

LAMINA-02



*Carla Miranda*

INFORME RELEVAMIENTO PEDAGÓGICO – RELEVAMIENTO DE INFRAESTRUCTURA ESCOLAR

**ESCUELA N°78 – Contralmirante Martin Guerrico**

**Domicilio:** Allan Kardec N°2410 / SANTA ROSA - LA PAMPA

**Código Único de Infraestructura - CUI:** 4200046

**Código Único de Edificación – CUE:** 420024800

Censistas: Miranda Carla – DNI 43.791.664

Pilosio Noelia – DNI 41.036.533

Fecha de relevamiento: 21 de abril de 2025

Respondiente del CUI: Mónica Saavedra – Directora

Teléfono de contacto: 02954 – 317034

Superficie de Terreno: 7.044,60 m<sup>2</sup>

Superficie de Construcción: 1.820,20 m<sup>2</sup>

Año de la construcción: 1973

**INFORME TÉCNICO - CONCLUSIONES**

Habiéndose efectuado el relevamiento en un todo de acuerdo a lo consignado en los términos y condiciones de la contratación correspondiente y siguiendo de forma metódica lo solicitado según PLANILLA GENERAL DE RELAVAMIENTO PEDAGÓGICO, FORMULARIO DE RELEVAMIENTO DEL PREDIO, FORMULARIO DE RELEVAMIENTO DE LAS CONSTRUCCIONES Y FORMULARIO DE RELEVAMIENTO DE LOCALES PEDAGÓGICOS Y DE SERVICIOS y documentado el estado fotográficamente, todo lo indicado Anexo al presente se concluye:



FRACTAL S.R.L.  
Yanina Paola Arhex  
GERENTE

FRACTAL S.R.L.  
ORLANDO HERNANDEZ N° 311  
CP (6.300) SANTA ROSA - LP

# FRACTAL

El techo es de chapa galvanizada y se encuentra en mal estado de conservación. No posee membrana ni ningún sistema de impermeabilización, lo que provoca filtraciones de agua durante los días de lluvia, afectando el interior del ambiente.

No se cuenta con fotografías propias del techo debido a la imposibilidad de acceder al mismo por falta de medios adecuados. La imagen presentada fue obtenida de internet.



En la circulación de la escuela se observa el cielorraso en mal estado general, con sectores donde faltan placas debido a desprendimientos previos. Esta situación representa un riesgo potencial para los niños que transitan por el lugar.

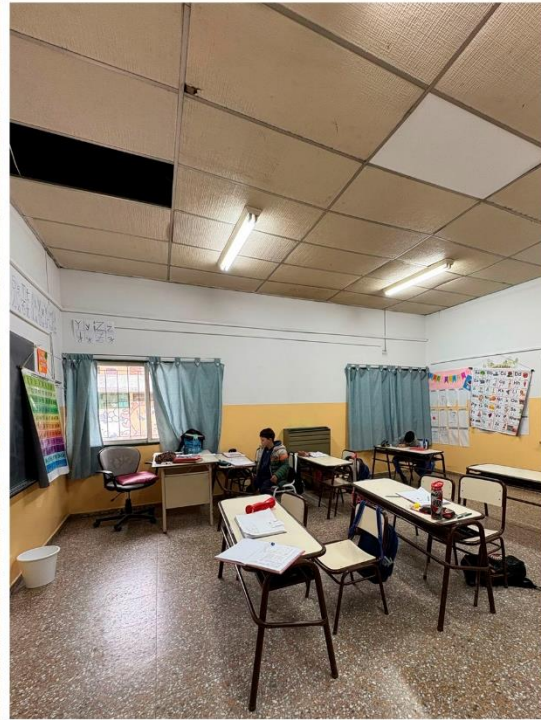
Las aberturas existentes no cumplen con los requerimientos mínimos para funcionar como salidas de emergencia: no poseen barrales antipánico ni vidrios de seguridad.



# FRACTAL

En el interior de las aulas se observan manchas de humedad en los cielorrasos, producto de filtraciones provenientes del techo. En algunas de ellas, se advierte la ausencia de placas en el cielorraso, indicio de desprendimientos ocurridos previamente. Esta situación representa un riesgo significativo para la seguridad de los alumnos.

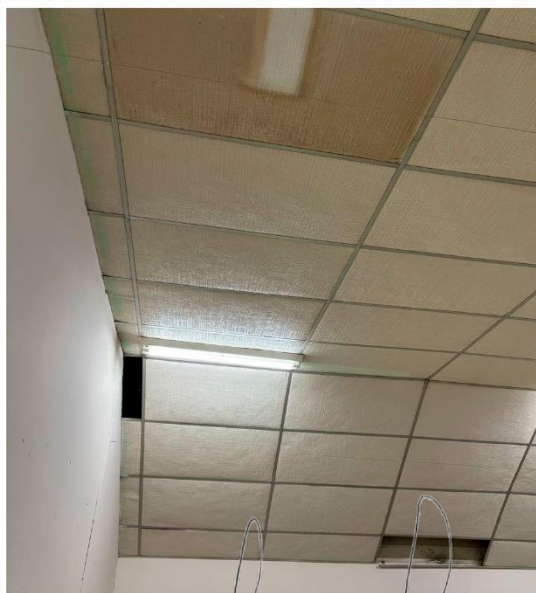
Otro de los problemas detectados está relacionado con el ascenso de las napas freáticas durante los episodios de lluvia. Si bien los pisos se encuentran en buen estado en cuanto a su forma y terminaciones, esta condición provoca la brotación de agua a través del solado.



# FRACTAL

En la sala docente (L025) y el comedor destinado a los niños (L026), se observan manchas de humedad en el cielorraso, junto con un marcado deterioro en las placas. Muchas de ellas presentan un avanzado envejecimiento, y en algunos sectores se registran faltantes, lo que evidencia desprendimientos ocurridos con anterioridad. Esta situación representa un riesgo significativo para la seguridad tanto de los alumnos como del personal que utiliza estos espacios.

Cabe señalar que el uso original de estos ambientes ha sido modificado. El local L025 funcionaba originalmente como biblioteca y contaba con uno de los accesos al comedor escolar. En la actualidad, dicho comedor ya no presta servicio a la institución educativa, ya que su uso ha sido destinado a la municipalidad. El servicio de comedor escolar fue trasladado al local L026, mientras que el local L025 cumple actualmente la función de sala docente. El antiguo acceso al comedor fue clausurado mediante la ejecución de una mampostería.



# FRACTAL

En el sector del SUM, el techo de chapa sufrió un desprendimiento hace dos años como consecuencia de un evento de vientos huracanados. Si bien se realizaron intervenciones recientes, incluyendo reparaciones y recambio de componentes del sistema pluvial, la infraestructura aún presenta daños que no han sido completamente subsanados.

El piso presenta encharcamientos recurrentes durante episodios de lluvia, y también se ve el mal estado del cielorraso.

En el sector sum l019, el techo presenta muchas filtraciones de agua, se puede ver el cielorraso que está en muy mal estado. Presentando varillas de metal que faltan, también varillas que están sueltas por caerse.



# FRACTAL

En el patio exterior e interior del edificio se evidencia la presencia de humedad en los muros, ocasionada por una deficiente evacuación de las aguas pluviales provenientes de la cubierta a dos aguas, y también humedad desde cimientos.

Además, se observa la falta de trabajos de mantenimiento en los revestimientos, con sectores que requieren tareas de pintura.



Handwritten signature of Yanina Paola Arhex in black ink.

# FRACTAL

## INFORME TÉCNICO – CONCLUSIONES

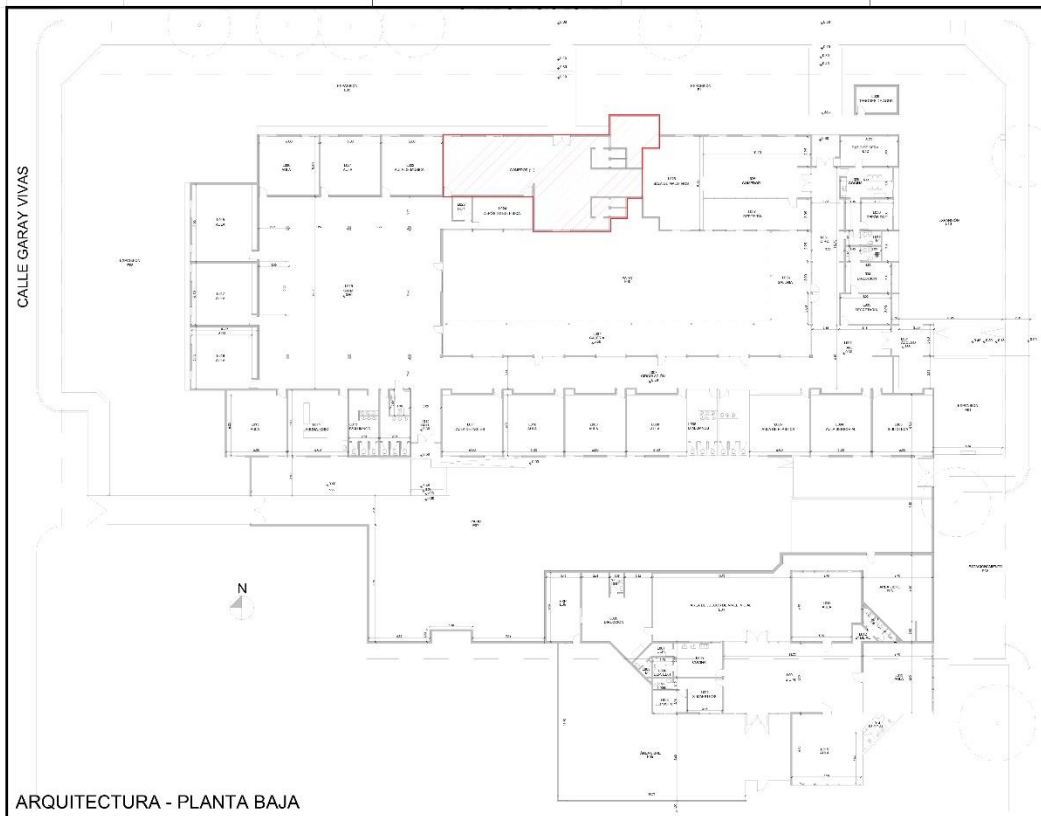
-Al realizar el relevamiento concluimos que, debido a diferencias en las medidas de algunos de los locales, la silueta representada en los planos existentes no coincide con la silueta relevada actualmente. Es por esto que solicitamos el croquis de ubicación oficial a fin de revisar con mayor precisión la situación de la línea municipal. Esto permitirá presentar un informe en planos más preciso.

-El edificio presenta algunos deterioros, que demandan intervenciones de mantenimiento y reparación, priorizando las siguientes acciones:

- Cambio o arreglo de la cubierta de chapa galvanizada, incluyendo la revisión de las estructuras de soporte de la misma.
- Adecuación y mantenimiento de los desagües pluviales.
- Recambio del cielorraso, y revisión de las estructuras de soporte.
- Muros con presencia de humedad, que deben ser resueltas.
- Sustitución y mejora de las aberturas en sectores clave como circulaciones, SUM y aulas, tanto por razones de funcionalidad como de seguridad.
- Reparación de revoques interiores, trabajos de pintura y colocación de revestimientos.
- Renovación y adecuación de los pisos exteriores.



# FRACTAL



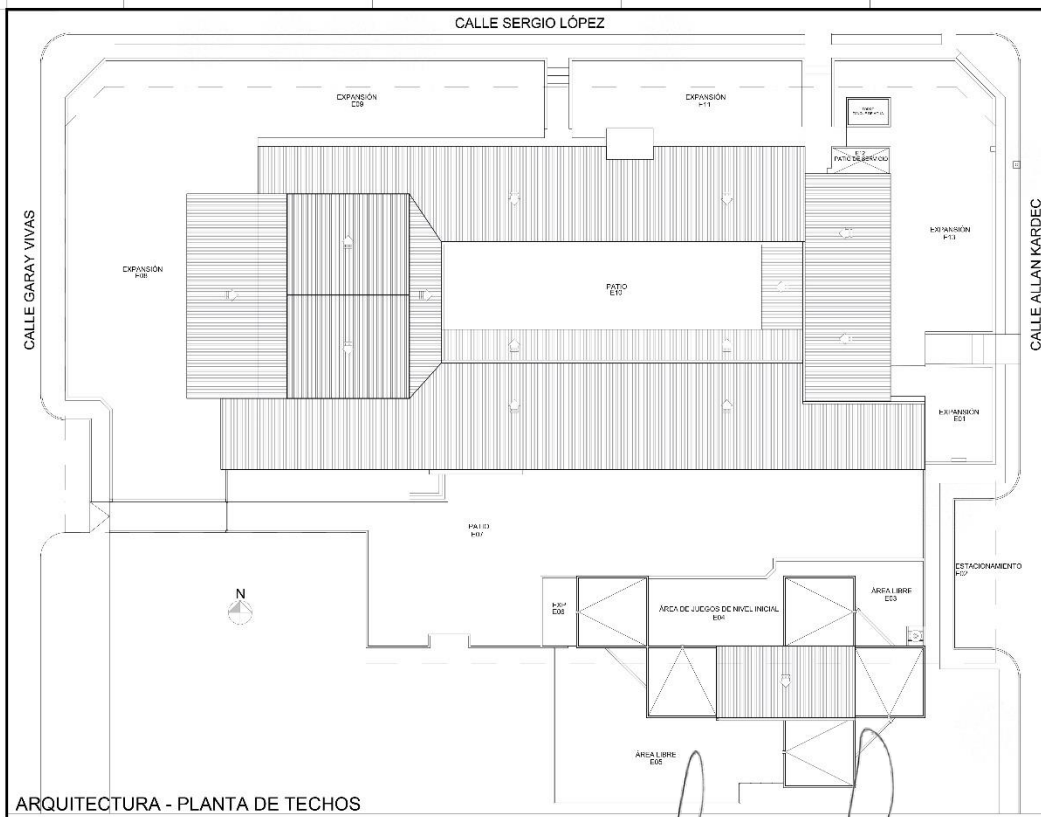
ARQUITECTURA - PLANTA BAJA

RELEVAMIENTO  
FRACTAL  
SRL

ESTABLECIMIENTO: Escuela N°74-CONTRALMIERANTE MARTIN GUERRERO  
DIRECCION: ALLAN KARDEC S.M. Santa Rosa - La Pampa  
PLANO: ARQUITECTURA - PLANTA BAJA  
DIBUJANTE: Carla Miranda

TITULO: Relevamiento de infraestructura educativa - Zona2  
DEPARTAMENTOS: Capital, Topy, Catilho, Atreuco  
CONSULTORA: FRACTAL SRL  
CONTRATO DE OBRA: EX-2024-00089131-CPI-GESIDC

LAMINA-02



ARQUITECTURA - PLANTA DE TECHOS

RELEVAMIENTO  
FRACTAL  
SRL

ESTABLECIMIENTO: Esc. N°74-CONTRALMIERANTE MARTIN GUERRERO  
DIRECCION: ALLAN KARDEC S.M. Santa Rosa - La Pampa  
PLANO: ARQUITECTURA - PLANTA DE TECHOS  
DIBUJANTE: Carla Miranda - Noelia Pilsch

TITULO: Relevamiento de infraestructura educativa - Zona2  
DEPARTAMENTOS: Capital, Topy, Catilho, Atreuco  
CONSULTORA: FRACTAL SRL  
CONTRATO DE OBRA: EX-2024-00089131-CPI-GESIDC

LAMINA-02



INFORME RELEVAMIENTO PEDAGÓGICO – RELEVAMIENTO DE INFRAESTRUCTURA ESCOLAR

**JIN N°25 – “Pichi Huépil”**

**Domicilio:** Allan Kardec y Pasaje Lecitra N°2410 / SANTA ROSA - LA PAMPA

**Código Único de Infraestructura - CUI:** 4200046

**Código Único de Edificación – CUE:** 420098200

Censistas: Miranda Carla – DNI 43.791.664

Pilosio Noelia – DNI 41.036.533

Fecha de relevamiento: 21 de abril de 2025

Respondiente del CUI: Claudia Vaya – Vice Directora.

Teléfono de contacto: 02954 – 702005

Superficie de Terreno: 7.044,60 m<sup>2</sup>

Superficie de Construcción: 388,48 m<sup>2</sup>

Año de la construcción: NS

**INFORME TÉCNICO - CONCLUSIONES**

Habiéndose efectuado el relevamiento en un todo de acuerdo a lo consignado en los términos y condiciones de la contratación correspondiente y siguiendo de forma metódica lo solicitado según PLANILLA GENERAL DE RELAVAMIENTO PEDAGÓGICO, FORMULARIO DE RELEVAMIENTO DEL PREDIO, FORMULARIO DE RELEVAMIENTO DE LAS CONSTRUCCIONES Y FORMULARIO DE RELEVAMIENTO DE LOCALES PEDAGÓGICOS Y DE SERVICIOS y documentado el estado fotográficamente, todo lo indicado Anexo al presente se concluye:

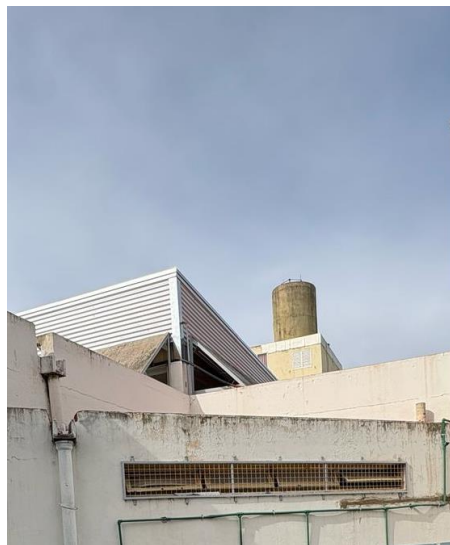


FRACTAL S.R.L.  
Yanina Paola Arhex  
GERENTE

# FRACTAL

El techo original del edificio es de losa, el cual presentaba numerosos problemas de filtraciones. Luego de múltiples refacciones sin resultados satisfactorios, se optó por la instalación de un sobretecho de chapa galvanizada, solución que, hasta el momento, ha demostrado ser efectiva y funcional.

No se cuenta con fotografías propias del techo debido a la imposibilidad de acceder al mismo por falta de medios adecuados. La imagen presentada fue obtenida de internet, y algunas corresponden a tomas realizadas desde el patio interior.



FRACTAL S.R.L.  
Yanina Paola Arhex  
GERENTE

FRACTAL S.R.L.  
ORLANDO HERNANDEZ N° 311  
CP (6.300) SANTA ROSA - LP

# FRACTAL

Las aulas destinadas al nivel inicial se encuentran, en general, en buen estado estructural y presentan dimensiones adecuadas para la cantidad de alumnos que asisten. Sin embargo, todas las aulas presentan una problemática vinculada al ascenso de las napas freáticas, que se agrava durante los períodos de lluvia. Esta situación provoca la brotación de agua a través del piso.

Particularmente en el aula L013, este fenómeno es más severo: los pisos muestran signos de hundimiento, generando desniveles y superficies inestables. Como medida preventiva, el personal docente ha reubicado el mobiliario –especialmente las mesas– en zonas más firmes, a fin de evitar accidentes o lesiones en los niños.



A handwritten signature in black ink, appearing to read 'Yanina Paola Arhex'.

# FRACTAL

El baño de alumnos presenta la misma problemática de ascenso de napas freáticas que afecta a gran parte del edificio del nivel inicial. En particular, en el baño L012 se realizó una renovación completa de las cañerías, debido al avanzado deterioro que presentaban.

Actualmente, el jardín cuenta con un total de cuatro sanitarios destinados al uso de los niños, sin embargo, ninguno de ellos está adaptado para personas con discapacidad, lo que representa una carencia significativa en términos de accesibilidad e inclusión. Además, el ingreso del baño, está siendo utilizado como espacio de guardado.



# FRACTAL

El local L006, originalmente destinado como depósito de cocina, está siendo utilizado como espacio de guardado de educación física, esta situación ha dejado al personal de cocina sin un área de almacenamiento. Como consecuencia, la circulación L007 ha sido improvisada como depósito de cocina, lo que dificulta el paso y no resulta un lugar adecuado ni seguro para el resguardo de elementos.

Este espacio, además, se encuentra conectado directamente con el antebañó del sanitario del personal –donde se ubica la bacha–, lo que agrava la problemática desde el punto de vista higiénico y funcional. Tanto en el sector de circulación como en el sanitario se observan signos de humedad en paredes y techo, lo que refleja problemas de filtración.



*Yanina Paola Arhex*  
FRACTAL S.R.L.  
Yanina Paola Arhex  
GERENTE

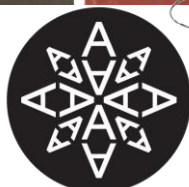
FRACTAL S.R.L.  
ORLANDO HERNANDEZ N° 311  
CP (6.300) SANTA ROSA - LP

# FRACTAL



El local L004 corresponde al baño de uso docente. Si bien cuenta con artefactos en buen estado y funcionamiento adecuado, presenta un problema significativo vinculado al ascenso de las napas freáticas. Esta condición provoca el brote del agua a través del piso, generando deterioro en el solado.

Como medida provisoria, y tal como se observa en las imágenes, la boca de piso ha sido tapada con cinta, debido a la salida excesiva de agua por ese punto. Esta situación afecta la higiene, la funcionalidad y la seguridad del espacio.



*Yanina Paola Arhex*

# FRACTAL

## INFORME TÉCNICO – CONCLUSIONES

- Este edificio J.I.N N°25 no estaba contemplado en los planos previos. Por esta razón, fue completamente relevado y dibujado desde cero. Al ubicarlo respetando las distancias reales desde la escuela, se comprobó que excede la línea municipal originalmente prevista. Es por esto que solicitamos el croquis de ubicación oficial a fin de revisar con mayor precisión la situación de la línea municipal. Esto permitirá presentar un informe en planos más preciso.

-El edificio presenta algunos deterioros, que demandan intervenciones de mantenimiento y reparación, priorizando las siguientes acciones:

- Reparación de la losa y colocación de membranas hidrófugas para garantizar una adecuada impermeabilización.
- Recambio de pisos en las aulas afectadas, acompañado de una readecuación del sistema de aislamiento para prevenir el ascenso de napas freáticas.
- Adecuación y ampliación del sector de sanitarios, incluyendo la incorporación de baños accesibles para personas con discapacidad.
- Ejecución de trabajos de reparación en revoques interiores y exteriores, así como tareas generales de pintura para restaurar las superficies afectadas por la humedad y el deterioro.



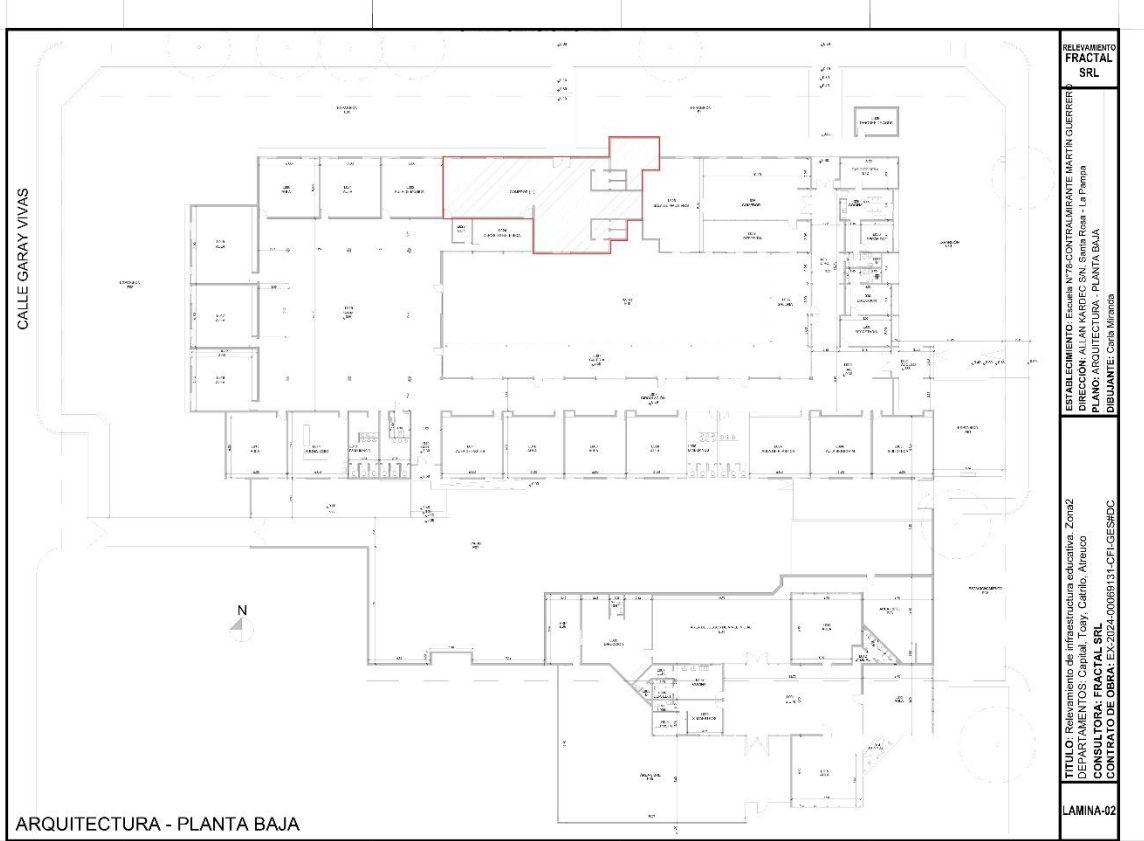
**JIN N°25 – Escuela N°78 “Pichi Huépil”**



FRACTAL S.R.L.  
Yanina Paola Arhex  
GERENTE

FRACTAL S.R.L.  
ORLANDO HERNANDEZ N° 311  
CP (6.300) SANTA ROSA - LP

# FRACTAL

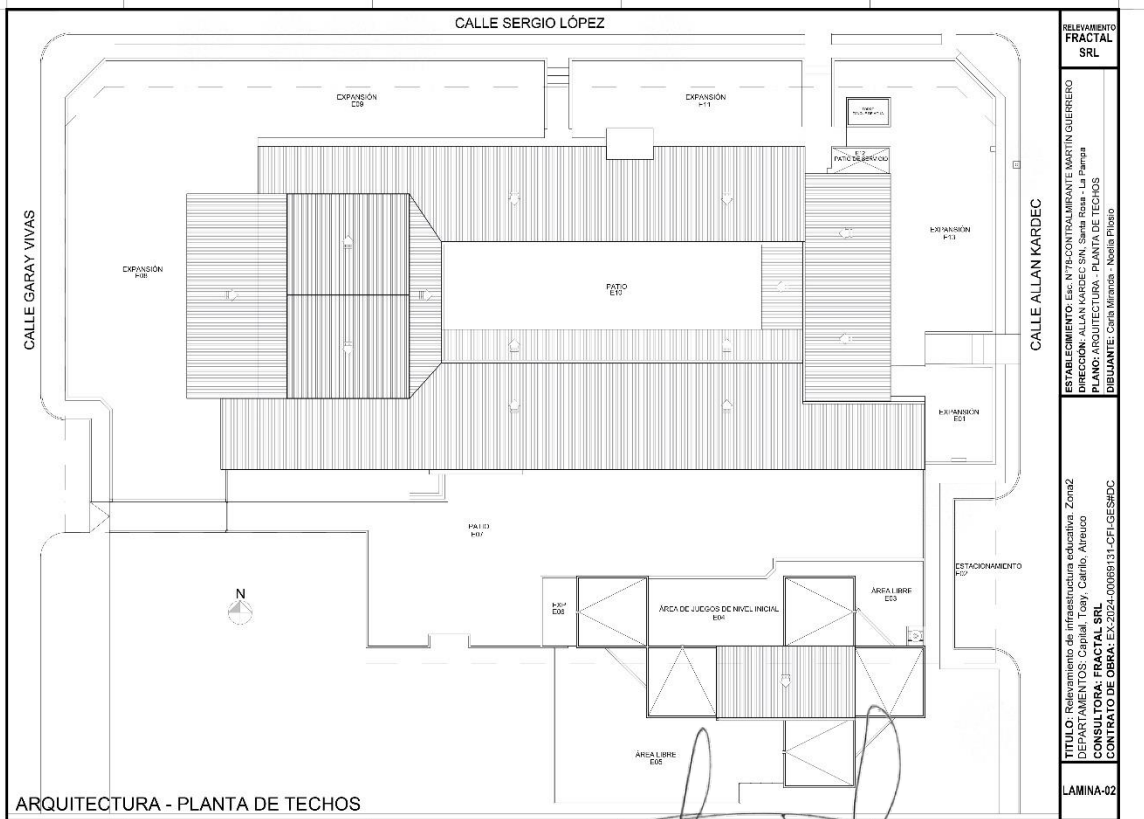


RELEVAMIENTO  
FRACTAL  
SRL

ESTABLECIMIENTO: Escuela N°74-CONTRALMIERANTE MARTIN GUERRERO  
DIRECCION: ALAN KARDEC S.A. Santa Rosa - La Pampa  
PLANO: ARQUITECTURA - PLANTA BAJA  
DIBUJANTE: Carla Miranda

TITULO: Relevamiento de infraestructura educativa - Zona2  
DEPARTAMENTOS: Capital, Topy, Catillo, Atreuco  
CONSULTORA: FRACTAL SRL  
CONTRATO DE OBRA: EX-2024-00089131-CPI-GE5HDC

LAMINA-02



RELEVAMIENTO  
FRACTAL  
SRL

ESTABLECIMIENTO: Esc. N°18-CONTRALMIERANTE MARTIN GUERRERO  
DIRECCION: ALAN KARDEC S.A. Santa Rosa - La Pampa  
PLANO: ARQUITECTURA - PLANTA DE TECHOS  
DIBUJANTE: Carla Miranda - Noelia Riposo

TITULO: Relevamiento de infraestructura educativa - Zona2  
DEPARTAMENTOS: Capital, Topy, Catillo, Atreuco  
CONSULTORA: FRACTAL SRL  
CONTRATO DE OBRA: EX-2024-00089131-CPI-GE5HDC

LAMINA-02



INFORME RELEVAMIENTO PEDAGÓGICO – RELEVAMIENTO DE INFRAESTRUCTURA ESCOLAR

**COLEGIO SECUNDARIO “PROFESOR ELPIDIO PEREZ”**

**Domicilio:** Bartolomé Mitre s/n / URIBURU - LA PAMPA

**Código Único de Infraestructura - CUI:** 4200121

**Código Único de Edificación – CUE:** 420020800

Censistas: Miranda Carla – DNI 43.791.664

Pilosio Noelia – DNI 41.036.533

Fecha de relevamiento: 14 de mayo de 2025 – 16 de mayo de 2025

Respondiente del CUI: Diego Menéndez – Director

Teléfono de contacto: 02954 – 606764

Superficie de Terreno: 2.731,45 m<sup>2</sup>

Superficie de Construcción: 1.810,22 m<sup>2</sup>

Antigüedad de la construcción: 1989

**INFORME TÉCNICO**

Habiéndose efectuado el relevamiento en un todo de acuerdo a lo consignado en los términos y condiciones de la contratación correspondiente y siguiendo de forma metódica lo solicitado según PLANILLA GENERAL DE RELAVAMIENTO PEDAGÓGICO, FORMULARIO DE RELEVAMIENTO DEL PREDIO, FORMULARIO DE RELEVAMIENTO DE LAS CONSTRUCCIONES Y FORMULARIO DE RELEVAMIENTO DE LOCALES PEDAGÓGICOS Y DE SERVICIOS y documentado el estado fotográficamente, todo lo indicado Anexo al presente se concluye:



FRACTAL S.R.L.  
Yanina Paola Arhex  
GERENTE

FRACTAL S.R.L.  
ORLANDO HERNANDEZ N° 311  
CP (6.300) SANTA ROSA - LP

# FRACTAL

El colegio secundario fue ampliado recientemente, incorporando tres baterías de aulas nuevas. El techo de esta construcción, tanto en la parte nueva como en la antigua, corresponde a una cubierta en su mayoría de losa que, en términos generales, se encuentra en buen estado de conservación, sin registrarse filtraciones.

Sin embargo, el SUM/gimnasio presenta una cubierta metálica de chapas galvanizadas que se encuentra en muy mal estado de conservación. Las chapas no cuentan con ningún tipo de protección hidrófuga y muestran un evidente desgaste producto del paso del tiempo y la falta de mantenimiento. Como consecuencia, se producen filtraciones que generan encharcamientos en el interior del SUM.

No se cuenta con fotografías propias del techo debido a la imposibilidad de acceder al mismo por falta de medios adecuados. La imagen presentada fue obtenida de internet, y algunas corresponden a tomas realizadas durante el relevamiento.

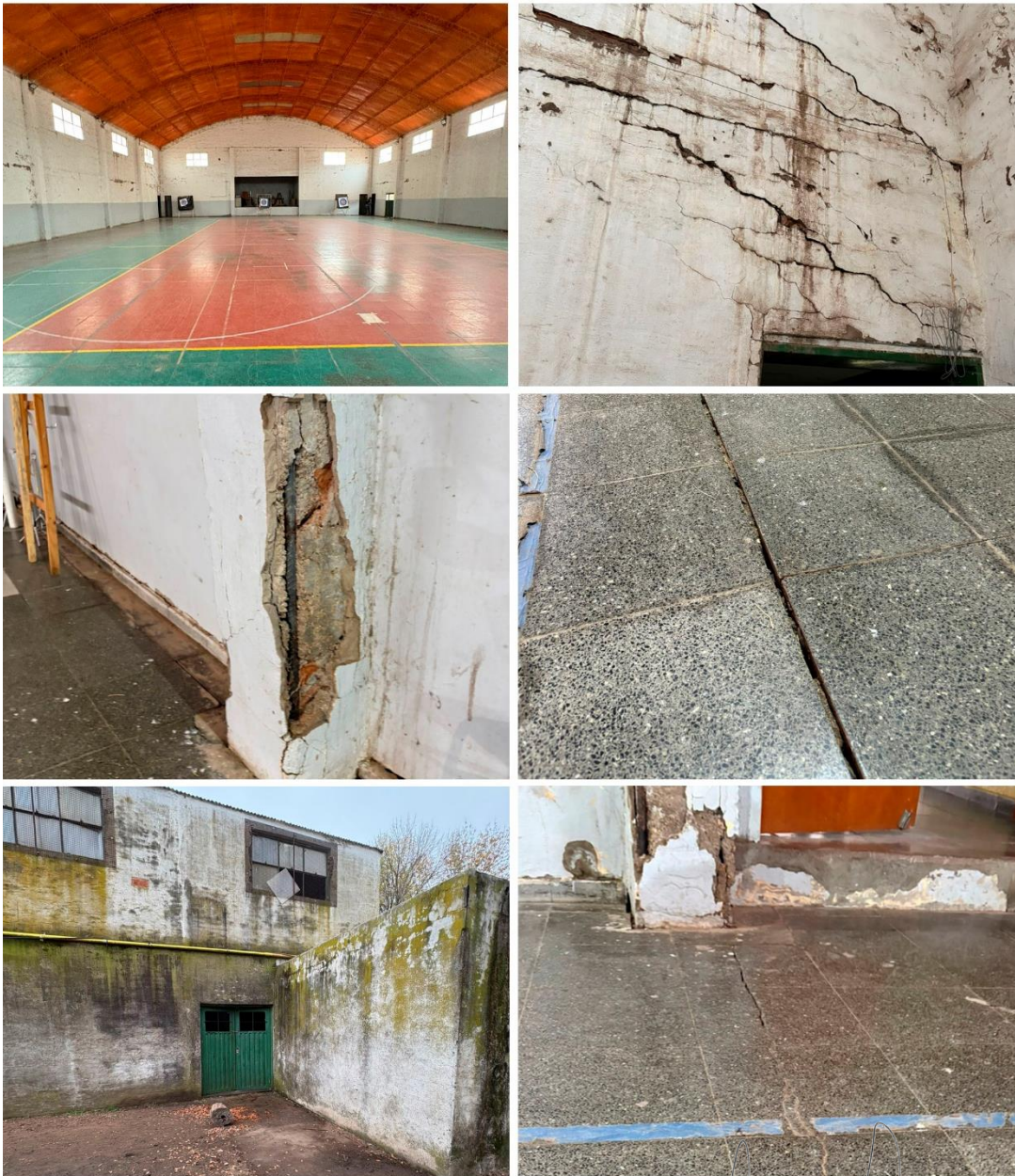


FRACTAL S.R.L.  
Yajina Paola Arhex  
GERENTE

# FRACTAL

El local L007 corresponde al SUM y presenta diversos problemas edilicios que afectan gravemente su uso. La pared norte se encontraba hundida y, como solución, se vertió hormigón en los cimientos, logrando detener el hundimiento. Sin embargo, esto generó problemas en las paredes, que actualmente presentan rajaduras, y en los pisos del mismo sector, que también se encuentran hundidos.

Además, en todas las paredes se observa humedad ascendente desde los cimientos, y los pisos presentan fisuras provocadas por el avance de las raíces de eucaliptus cercanos. Las ventanas están en mal estado, faltándoles varios vidrios, y se evidencia un gran deterioro en los revoques y la pintura.



# FRACTAL

Los locales L008 y L011 funcionan como depósitos y se encuentran en una condición crítica. No poseen puertas, pero de todos modos no es posible ingresar debido a la gran cantidad de objetos acumulados.

Lo más preocupante es que tanto las paredes como el techo se están separando de la estructura del SUM, lo que representa un riesgo significativo para las personas. Además, presentan humedad en techos, paredes y pisos, lo cual agrava aún más su deterioro.



# FRACTAL

Los locales L009 y L010 corresponden a los baños y duchas para los alumnos, y se encuentran en un estado de abandono generalizado. Actualmente no se utilizan para ningún fin.

El deterioro es evidente: hay presencia de humedad en paredes y cielorrasos, los revestimientos de azulejos están en mal estado, faltan varios de ellos, y los pisos se encuentran hundidos, rotos y partidos.

No fue posible comprobar si los inodoros y mingitorios funcionan, ya que el lugar no cuenta con la infraestructura necesaria para su uso. Si bien no se observan artefactos sanitarios rotos a simple vista, uno de los principales problemas señalados por el director es que, tras una evaluación del sistema de evacuación sanitaria, se detectó que las cañerías de desagüe están invertidas: el nivel de la cañería central está más alto que el de los baños. Esta situación impide un correcto drenaje, agravando los problemas de funcionamiento e higiene del lugar.



# FRACTAL

Los locales L012, L013 y L014 corresponden a algunas de las aulas nuevas que se construyeron recientemente. En un principio, eran un total de seis aulas pequeñas, pero resultaban insuficientes para la cantidad de alumnos y las actividades pedagógicas que se desarrollaban. Por esta razón, durante el verano pasado se realizó una ampliación y reconfiguración del espacio, unificando las aulas y conformando así tres aulas de mayor tamaño.

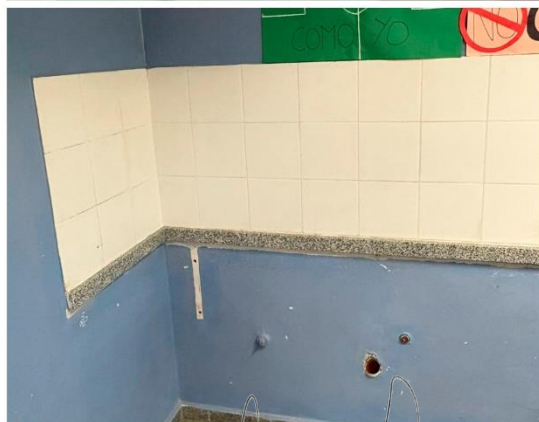
Actualmente, estos espacios se encuentran en buen estado de conservación: no presentan filtraciones, la pintura y los revoques están en buen estado, y los sistemas de climatización (frío/calor) y electricidad funcionan correctamente.



# FRACTAL

Las aulas L015, L016 y L017 son las restantes aulas del sector, las cuales no fueron ampliadas, por lo que resultan de menor tamaño en comparación con las anteriormente mencionadas. A pesar de esto, se encuentran en buen estado de conservación general: no presentan filtraciones, la pintura y los revoques están en buen estado, y los sistemas de climatización (frío/calor) y electricidad funcionan correctamente.

Solo se destaca una observación en el aula L017, que anteriormente funcionaba como laboratorio. Debido a la necesidad de más aulas, el espacio fue desmantelado y actualmente se utiliza como aula común. El único elemento remanente del antiguo laboratorio son los azulejos en las paredes. En esta aula, el cielorraso presenta un problema: una de las placas se cayó, lo que representa un potencial riesgo para los alumnos.





# FRACTAL

Los locales L021, L022 y L023 corresponden a las tres aulas originales del edificio, construidas al momento de su inauguración. Actualmente funcionan como aula de computación, portería y preceptoría, respectivamente.

Todas estas aulas presentan un muy mal estado de conservación. El techo de chapa está en condiciones deficientes, sin ningún tipo de protección hidrófuga, lo que genera filtraciones constantes. Como consecuencia, los cielorrasos interiores de madera también se encuentran muy deteriorados: en algunos sectores, las tablas están sueltas y a punto de desprenderse, representando un riesgo para quienes utilizan estos espacios.

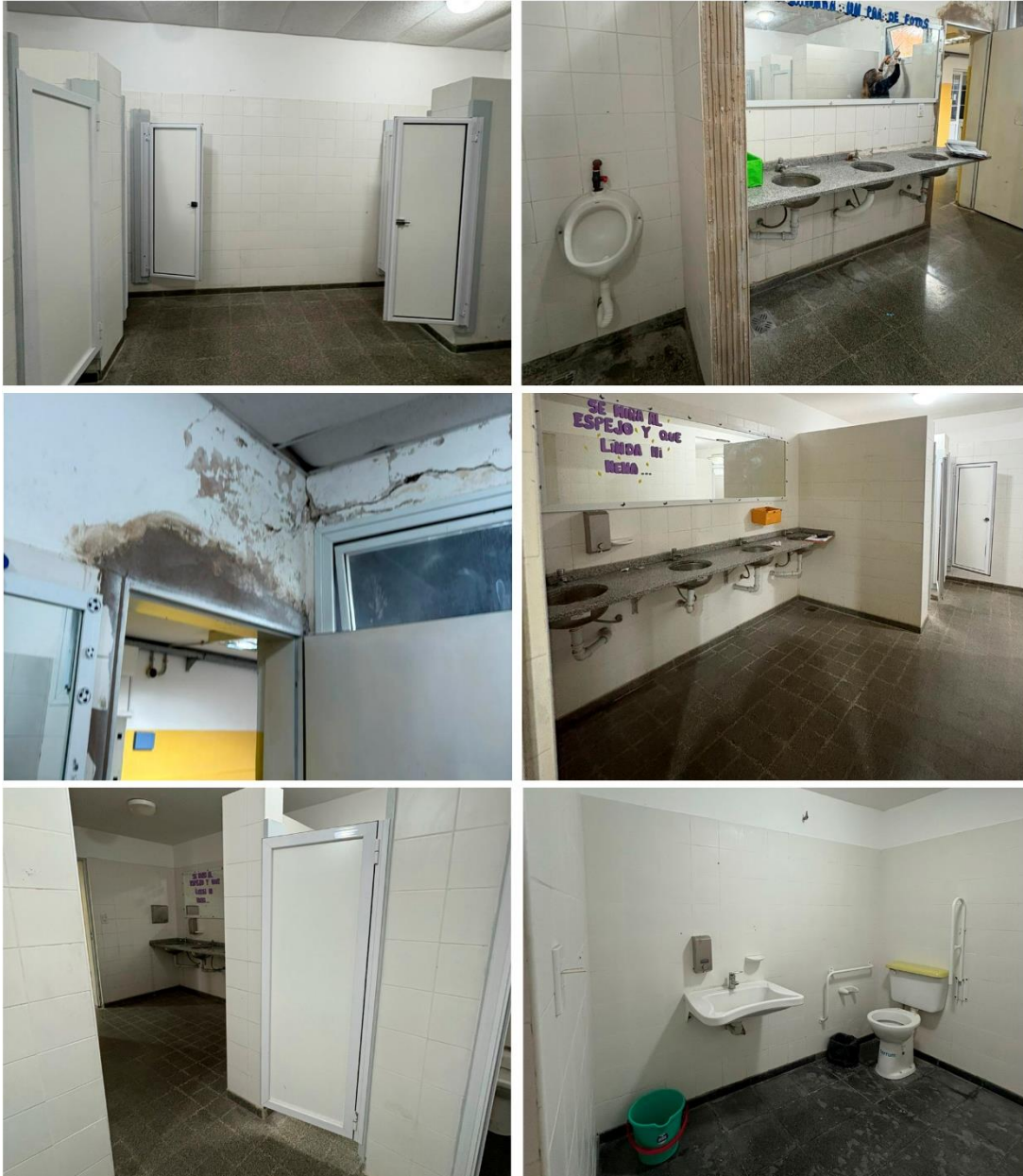
Además, se observa la presencia de humedad tanto en los pisos como en las paredes, lo que agrava el deterioro general del sector.



# FRACTAL

Los baños de alumnos corresponden a los locales L019 (baño de varones) y L020 (baño de mujeres). Ambos se encuentran en buen estado de conservación: el equipamiento sanitario funciona correctamente, así como los sistemas de agua y electricidad. Hay presencia de humedad en el baño de varones.

Con el objetivo de incorporar un baño accesible para personas con discapacidad, se realizó una reforma dentro del baño de mujeres, generando un espacio específico con ingreso independiente desde la circulación. Este baño adaptado es de uso mixto.



# FRACTAL

El local L018 funciona como biblioteca y sala docente. Presenta una gran presencia de humedades en paredes, cielorrasos y pisos, lo cual afecta negativamente la conservación de los libros y también dificulta el uso adecuado por parte del personal.



# FRACTAL

El local L005 corresponde a la cocina del colegio, la cual cuenta con un baño en su interior destinado al uso del personal de cocina y de los docentes. El espacio presenta un marcado estado de deterioro, con gran presencia de humedad en paredes y cielorrasos. Como consecuencia, se observa también un deterioro significativo en los revocos y la pintura.

El local L006, destinado a sala docente, presenta filtraciones importantes en una de sus paredes, lo que agrava su estado general de conservación.



# FRACTAL

## INFORME TÉCNICO – CONCLUSIONES

-Al finalizar el relevamiento, concluimos que si bien el edificio del Colegio Elpidio Pérez no presenta un estado edilicio gravemente deteriorado en general, su antigüedad demanda una atención especial. Existen sectores puntuales que requieren intervenciones urgentes para garantizar condiciones seguras y adecuadas para el desarrollo de las actividades escolares.

- Reparación y colocación de capa hidrófuga en los techos de losa para prevenir filtraciones y humedades.
- Recambio completo del techo de chapa, incluyendo la colocación de una capa hidrófuga adecuada.
- Reemplazo total de los cielorrasos de madera, que se encuentran en muy mal estado.
- Recambio de las placas de yeso faltantes y revisión de la estructura de soporte.
- Reparación de humedades en muros de distintos sectores del edificio, con la incorporación de una capa aisladora para evitar su recurrencia.

- En cuanto al SUM, el edificio presenta un estado general de deterioro significativo, por lo que se priorizan las siguientes acciones:

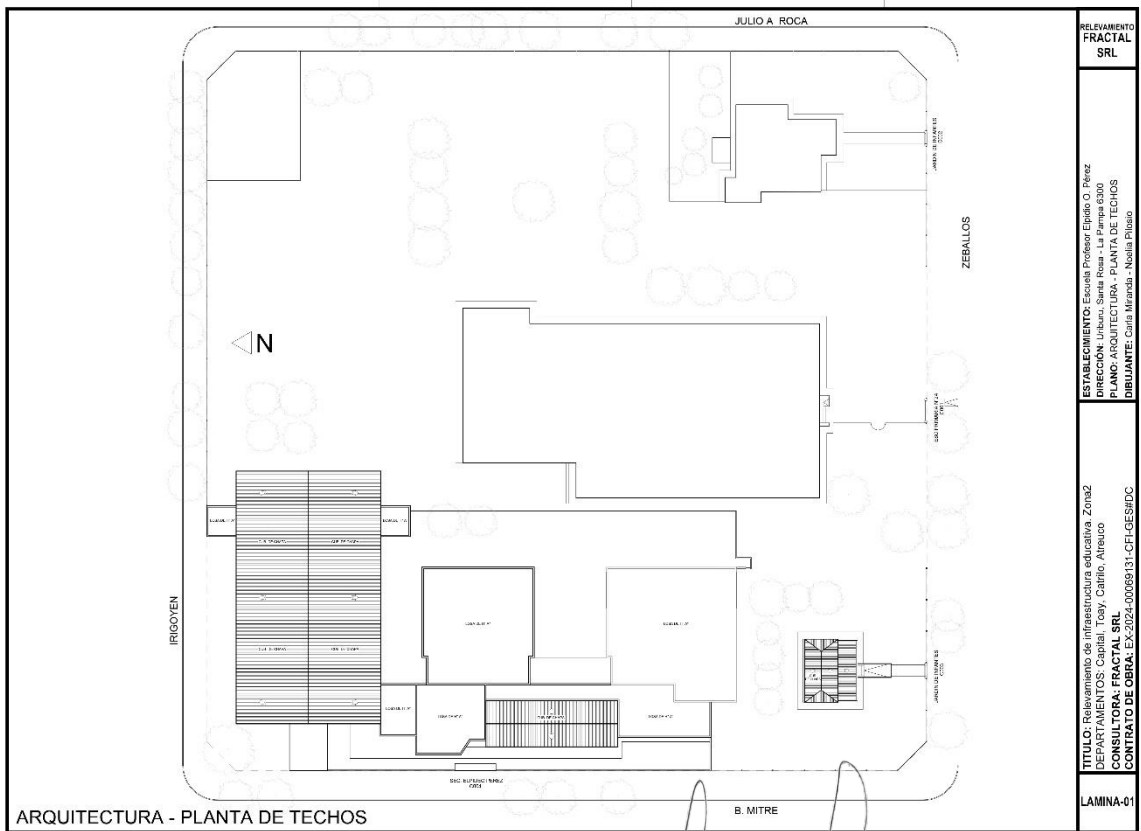
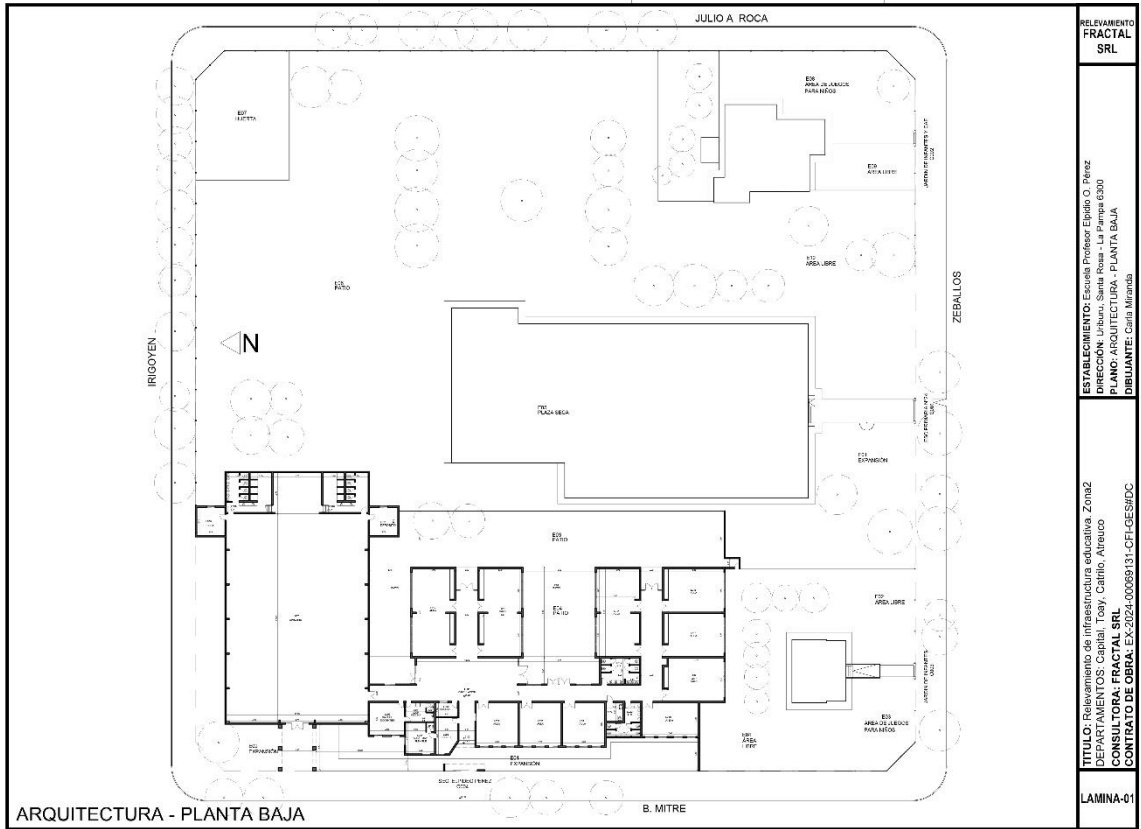
- Recambio o reparación de la cubierta metálica y colocación de membranas hidrófugas.
- Reparación de rajaduras y desprendimientos en los muros.
- Reparación de los sectores del piso que presentan hundimientos o roturas.
- Tratamiento de las humedades en muros, incorporando una capa aisladora adecuada.
- Diseño, construcción y puesta en funcionamiento de baños adecuados para alumnos.
- Definición de acciones sobre el área de depósitos, que representa un riesgo estructural grave.
- Recambio de ventanas y puertas en mal estado.
- Reparación de revoques interiores, pintura y colocación de revestimientos, garantizando condiciones de higiene, confort y seguridad.
- Incorporación de un sistema de climatización para calefacción del SUM.



**ESCUELA N°24 – Teniente General Bartolomé Mitre**



# FRACTAL



*Carla Miranda*

INFORME RELEVAMIENTO PEDAGÓGICO – RELEVAMIENTO DE INFRAESTRUCTURA ESCOLAR

**ESCUELA N°24 – Teniente General Bartolomé Mitre**

**Domicilio:** Dr. Folz s/n / URIBURU - LA PAMPA  
**Código Único de Infraestructura - CUI:** 4200122  
**Código Único de Edificación – CUE:** 420020900

Censistas: Miranda Carla – DNI 43.791.664

Pilosio Noelia – DNI 41.036.533

Fecha de relevamiento: 14 de mayo de 2025

Respondiente del CUI: Patricia Dyckmans – Directora

Teléfono de contacto: 02954 – 875527

Superficie de Terreno: 7.232,39 m<sup>2</sup>

Superficie de Construcción: 1.142,43 m<sup>2</sup>

Antigüedad de la construcción: 1904

**INFORME TÉCNICO**

Habiéndose efectuado el relevamiento en un todo de acuerdo a lo consignado en los términos y condiciones de la contratación correspondiente y siguiendo de forma metódica lo solicitado según PLANILLA GENERAL DE RELAVAMIENTO PEDAGÓGICO, FORMULARIO DE RELEVAMIENTO DEL PREDIO, FORMULARIO DE RELEVAMIENTO DE LAS CONSTRUCCIONES Y FORMULARIO DE RELEVAMIENTO DE LOCALES PEDAGÓGICOS Y DE SERVICIOS y documentado el estado fotográficamente, todo lo indicado Anexo al presente se concluye:



FRACTAL S.R.L.  
Yanina Paola Arhex  
GERENTE

FRACTAL S.R.L.  
ORLANDO HERNANDEZ N° 311  
CP (6.300) SANTA ROSA - LP

# FRACTAL

La cubierta metálica de chapas galvanizadas se encuentra en muy mal estado de conservación. Las chapas no cuentan con ningún tipo de protección hidrófuga y presentan un notable desgaste debido al paso del tiempo y a la falta de mantenimiento. El sistema de desagües pluviales, conformado por canaletas, también está en condiciones deficientes; en algunos sectores incluso ha desaparecido por completo, lo que agrava aún más los problemas de escurrimiento del agua de lluvia.

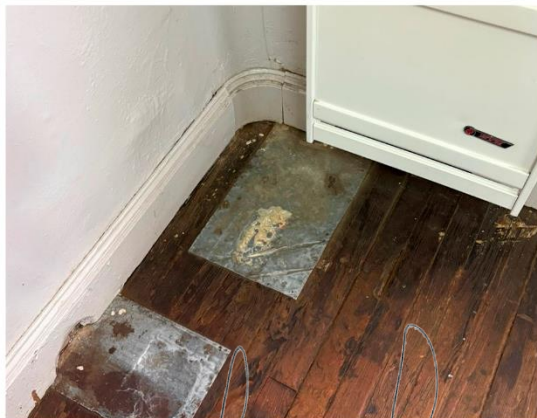
Como consecuencia, se producen filtraciones importantes que generan encharcamientos en el interior de varios locales de la escuela. Además, la exposición prolongada a la humedad ha deteriorado las vigas de madera que sostienen la cubierta, las cuales se encuentran visiblemente debilitadas y en mal estado, comprometiendo la seguridad estructural del techo.



# FRACTAL

Las aulas comunes presentan múltiples deficiencias edilicias. Durante los días de lluvia, se producen filtraciones desde el techo que generan acumulación de humedad en el interior.

El piso de madera, original de la construcción, muestra un deterioro significativo. Algunas de sus vigas de apoyo están debilitadas por la humedad y el paso del tiempo, provocando movimientos al caminar. Este desgaste también ha generado astillas, lo cual representa un riesgo para los niños que se sientan o juegan en el suelo, especialmente aquellos con necesidades educativas especiales. Como medida provisoria, se colocan colchonetas para evitar el contacto directo con el piso, pero estas resultan muy pequeñas e insuficientes, por lo que no resuelven adecuadamente el problema. Asimismo, se han detectado agujeros tapados de forma precaria, que anteriormente eran utilizados por los alumnos para introducir objetos.



# FRACTAL

Los locales L006 y L007 son contiguos y forman parte de una misma ampliación del edificio. L006 funciona actualmente como aula común y L007 como sala de docentes.

Ambos espacios presentan graves deficiencias edilicias. Durante los días de lluvia, no se trata de simples filtraciones: directamente se llueven. Los cielorrasos son de madera y evidencian importantes signos de humedad. En la sala de docentes (L007), se observan cubos colocados de forma permanente para contener el agua que ingresa.

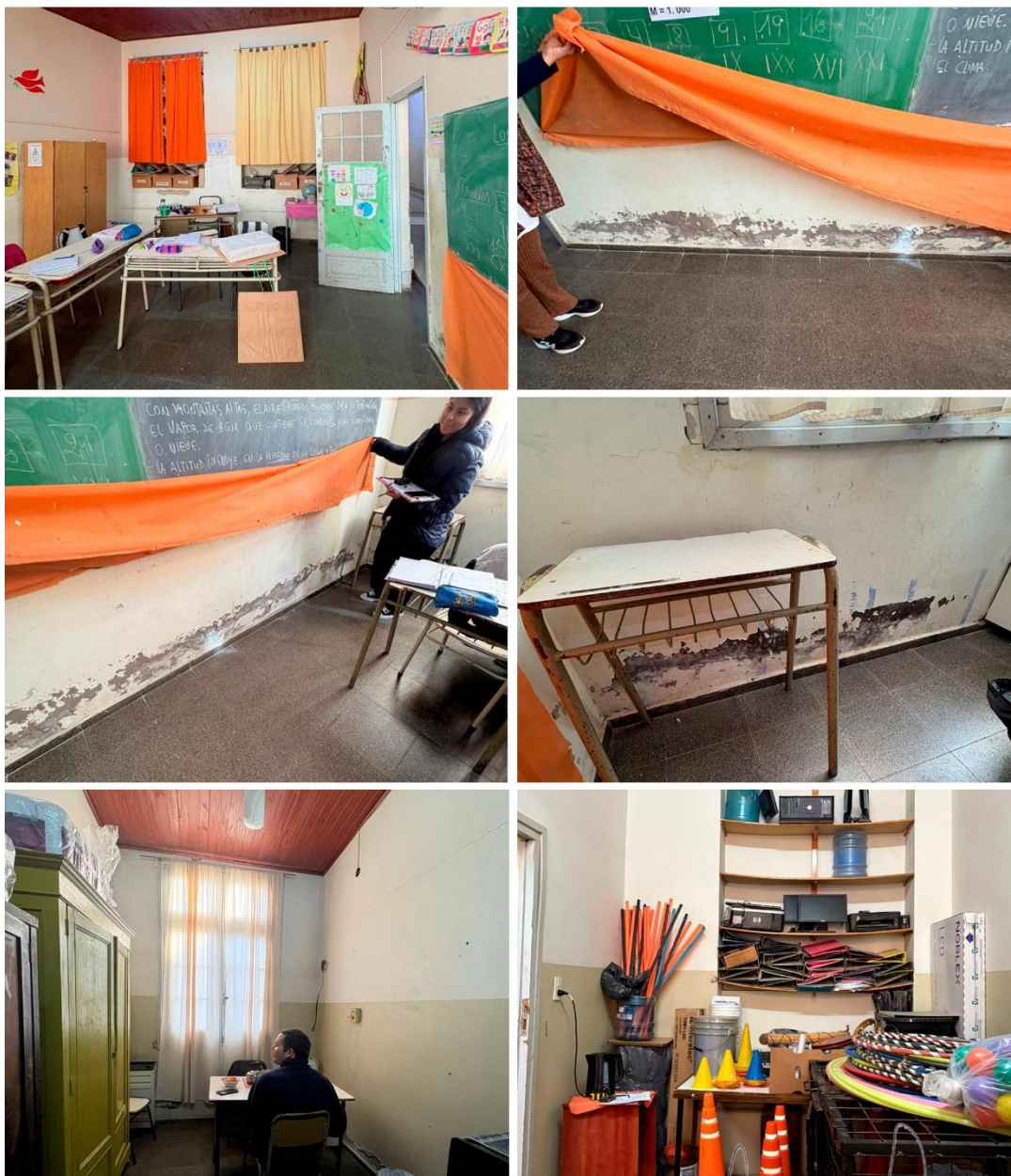
En el aula común (L006), la situación es especialmente preocupante, ya que en la pared donde se producen las mayores filtraciones se encuentra instalado un ventilador de pared, cuyos cables quedan expuestos al agua, representando un grave riesgo eléctrico.



# FRACTAL

Los locales L008 y L009 son también contiguos, fueron construidos con posterioridad al resto del edificio escolar. Si bien no presentan filtraciones desde el techo, ambos evidencian una importante presencia de humedad ascendente desde los cimientos, lo que afecta el estado general de paredes.

El local L009 corresponde a la portería, y cumple múltiples funciones: es utilizado como espacio de descanso del personal auxiliar, área de guardado de insumos de limpieza y mantenimiento, y también como depósito de elementos de Educación Física. Esta superposición de usos en un espacio reducido limita su funcionalidad y organización.



*Paola Arhex*

# FRACTAL

Los locales L010 y L011 corresponden al baño de docentes y al baño de alumnos, respectivamente. Ambos espacios no presentan una mala infraestructura edilicia: los artefactos sanitarios en su mayoría se encuentran en buen estado de funcionamiento, al igual que las instalaciones eléctricas.

Esta situación se ve agravada por el hecho de que, para acceder a estos sanitarios, tanto docentes como alumnos deben salir del edificio principal y llegar a ellos a través de galerías que no brindan protección adecuada frente a las condiciones climáticas, lo cual representa una incomodidad y un riesgo, especialmente durante los meses más fríos.



*Orlando Hernandez*

# FRACTAL

El local L014 corresponde a la cocina de la escuela, la cual brinda servicio de comedor debido a que funciona con jornada completa. Se trata de un espacio muy reducido, que resulta insuficiente tanto para el guardado de insumos y utensilios como para la disposición de los artefactos de cocina y la adecuada circulación del personal que allí trabaja.

El ambiente presenta una notable presencia de humedad. Esta es especialmente visible en la pared detrás del placard destinado al almacenamiento de utensilios y alimentos, los cuales debieron ser reubicados debido a la humedad que afectaba su conservación. Asimismo, se observa una acumulación importante de humedad debajo de la mesada, lo que imposibilita su uso como espacio de guardado, ya que los elementos que allí se colocan se deterioran con facilidad.



*Orlando Hernandez*

# FRACTAL

Como consecuencia del escaso espacio disponible en la cocina (local L014), el local L012 ha sido destinado como depósito de apoyo para el guardado de insumos y utensilios. Sin embargo, este ambiente no cuenta con iluminación ni ventilación natural, lo que genera condiciones inadecuadas para su uso como espacio de almacenamiento de alimentos o materiales vinculados a la cocina.

Además, el local presenta múltiples problemas edilicios: se observan humedades significativas en el techo, las paredes y el piso. Estas condiciones no solo dificultan su funcionalidad, sino que también comprometen la conservación adecuada de los elementos allí guardados



# FRACTAL

En el exterior del predio se encuentran ubicados los tanques de agua que abastecen tanto a la Escuela N.º 24 como a las dos construcciones correspondientes al JIN N.º 24. En total, son tres tanques que funcionan de manera compartida entre ambas instituciones.

Según lo informado por los equipos directivos, es habitual que se queden sin agua, lo cual representa un problema grave y recurrente que afecta directamente el funcionamiento diario de las dos instituciones educativas. Esta situación impacta especialmente en servicios esenciales como sanitarios, higiene, cocina y limpieza.



  
FRACTAL S.R.L.  
Yanina Paola Arhex  
GERENTE

# FRACTAL

## INFORME TÉCNICO – CONCLUSIONES

-Al concluir el relevamiento, concluimos que el edificio presenta un estado general de deterioro significativo, lo cual demanda intervenciones de mantenimiento y reparación de manera urgente, priorizando las siguientes acciones:

- Recambio total de la cubierta metálica de todo el establecimiento, incluyendo la revisión y reemplazo de las vigas de madera que sirven de soporte a la chapa.
- Colocación de membranas hidrófugas en los techos.
- Recambio de los cielorrasos de madera en todos los locales afectados por filtraciones de agua.
- Reparación y completamiento de los desagües pluviales, ya que muchos están deteriorados o directamente ausentes.
- Reparación de humedades en muros presentes en distintos sectores del edificio, con la incorporación de una capa aisladora adecuada para evitar su recurrencia.
- Recambio y adecuación de los pisos interiores de madera, los cuales son antiguos, están debilitados y presentan riesgos para los alumnos.
- Diseño y construcción de una circulación adecuada y protegida entre las aulas y los baños, para garantizar seguridad y accesibilidad, especialmente en condiciones climáticas adversas.
- Diseño y construcción de un baño accesible para personas con discapacidad.
- Diseño y construcción o ampliación de una nueva cocina, con dimensiones y equipamiento acorde a las necesidades del comedor escolar, además de espacios de depósito funcionales.
- Reparación de revoques interiores, incluyendo trabajos de pintura y colocación de revestimientos, para garantizar condiciones de higiene, confort y seguridad.



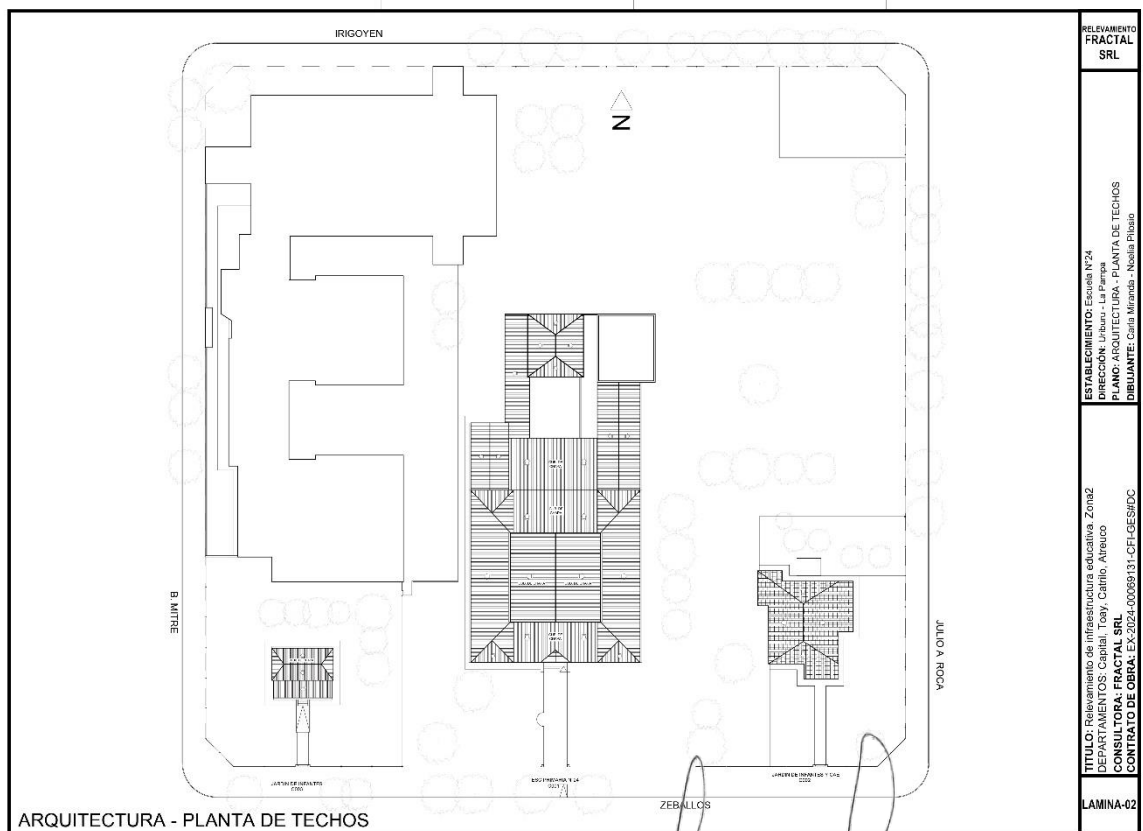
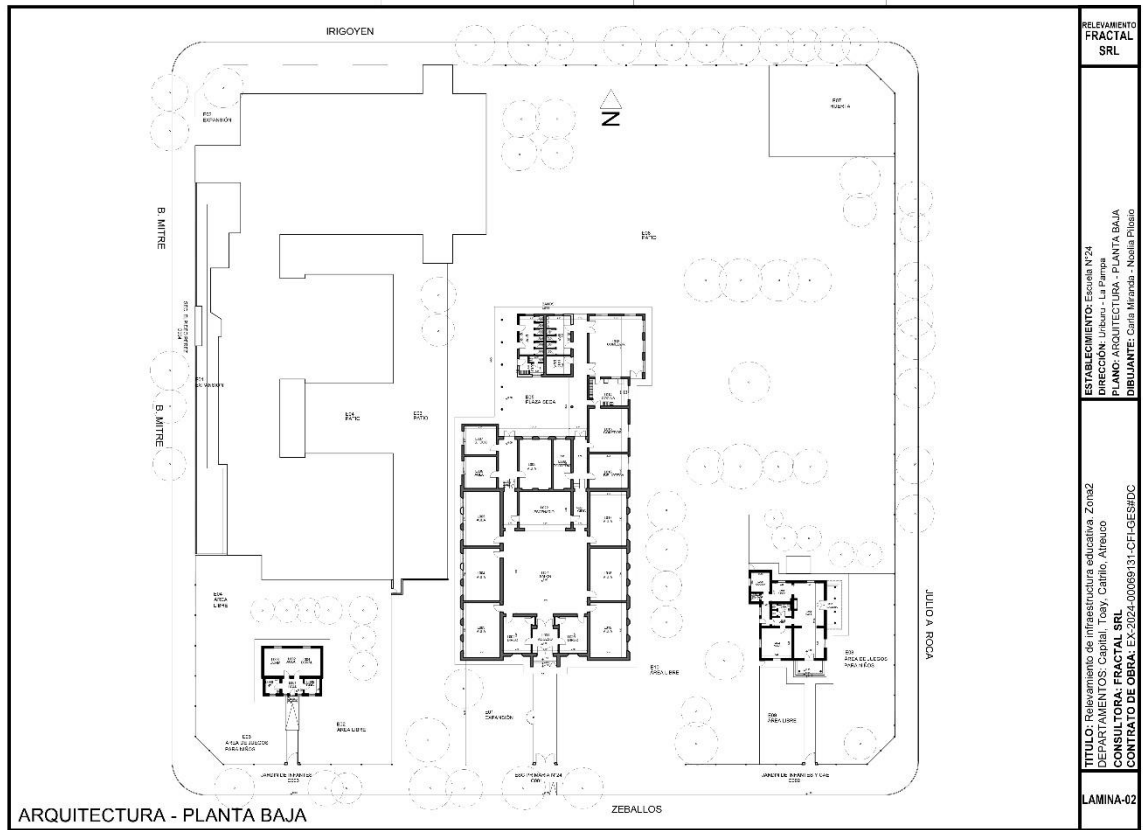
**ESCUELA N°24 – Teniente General Bartolomé Mitre**



FRACTAL S.R.L.  
Yanina Paola Arhex  
GERENTE

FRACTAL S.R.L.  
ORLANDO HERNANDEZ N° 311  
CP (6.300) SANTA ROSA - LP

# FRACTAL



[GRUPOFRACTALSRL@GMAIL.COM](mailto:GRUPOFRACTALSRL@GMAIL.COM)  
2954-33-8587



FRACTAL S.R.L.  
Yarina Paola Arhex  
GERENTE

FRACTAL S.R.L.  
ORLANDO HERNANDEZ N° 311  
CP (6.300) SANTA ROSA - LP

INFORME RELEVAMIENTO PEDAGÓGICO – RELEVAMIENTO DE INFRAESTRUCTURA ESCOLAR

**ESCUELA N°24 – Teniente General Bartolomé Mitre**

**Domicilio:** Dr. Folz s/n / URIBURU - LA PAMPA  
**Código Único de Infraestructura - CUI:** 4200122  
**Código Único de Edificación – CUE:** 420093901

Censistas: Miranda Carla – DNI 43.791.664

Pilosio Noelia – DNI 41.036.533

Fecha de relevamiento: 14 de mayo de 2025

Respondiente del CUI: Carina Coronel – vicedirectora suplente

Teléfono de contacto: 02954 – 491181

Superficie de Terreno: 7.232,39 m<sup>2</sup>

Superficie de Construcción: 134,69 m<sup>2</sup>

Antigüedad de la construcción: 1904

**INFORME TÉCNICO**

Habiéndose efectuado el relevamiento en un todo de acuerdo a lo consignado en los términos y condiciones de la contratación correspondiente y siguiendo de forma metódica lo solicitado según PLANILLA GENERAL DE RELAVAMIENTO PEDAGÓGICO, FORMULARIO DE RELEVAMIENTO DEL PREDIO, FORMULARIO DE RELEVAMIENTO DE LAS CONSTRUCCIONES Y FORMULARIO DE RELEVAMIENTO DE LOCALES PEDAGÓGICOS Y DE SERVICIOS y documentado el estado fotográficamente, todo lo indicado Anexo al presente se concluye:



FRACTAL S.R.L.  
Yarina Paola Arhex  
GERENTE

FRACTAL S.R.L.  
ORLANDO HERNANDEZ N° 311  
CP (6.300) SANTA ROSA - LP

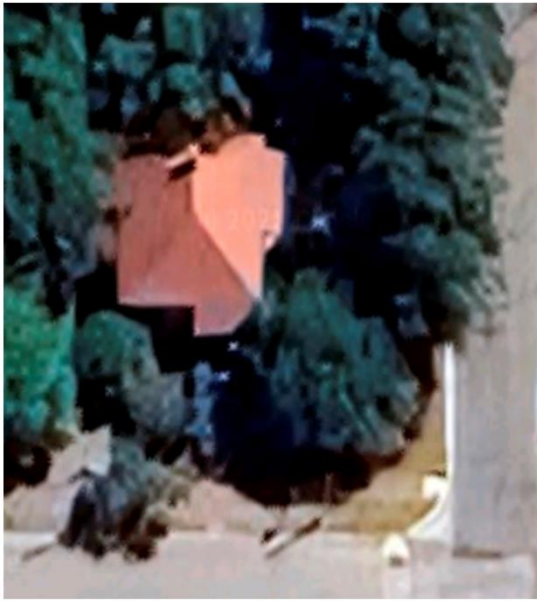
# FRACTAL

El JIN N°24 de Uriburu cuenta con dos construcciones independientes (C002 y C003), ambas ubicadas dentro del mismo predio, pero totalmente separadas entre sí. Por esta razón, el presente informe se dividirá en dos partes con el objetivo de describir cada edificio por separado.

## JIN N24 – ESCUELA N24 – C002

El techo de esta construcción corresponde a una cubierta metálica de chapas galvanizadas que, en términos generales, se encuentra en buen estado de conservación. Si bien no posee ningún tipo de protección hidrófuga, no se registran filtraciones actualmente.

Sin embargo, el sistema de desagües pluviales, conformado por canaletas, presenta un estado deficiente. Esta condición representa un problema significativo durante los días de lluvia, ya que dificulta el correcto escurrimiento del agua proveniente de la cubierta.



# FRACTAL

Los locales L001 y L002, correspondientes a las aulas del nivel inicial, presentan diversas deficiencias edilicias. El cielorraso de ambos espacios muestra un claro estado de deterioro: las maderas se encuentran pandeadas, especialmente en la parte central, lo que sugiere que podrían estar cediendo estructuralmente. Además, los muros presentan humedad ascendente desde los cimientos, y la aparición de rajaduras en distintas zonas.

En el aula L001, el piso de madera está dividido en dos sectores. En uno de ellos se colocó un revestimiento vinílico símil madera sobre el piso original, mientras que en el otro se conserva el entablonado original, el cual muestra un alto grado de desgaste. Este sector presenta astillas, lo que constituye un riesgo para los niños del nivel inicial, que frecuentemente juegan en el suelo.

Como medida preventiva, las docentes han optado por cubrir estos sectores con muebles, a fin de evitar posibles accidentes.



# FRACTAL

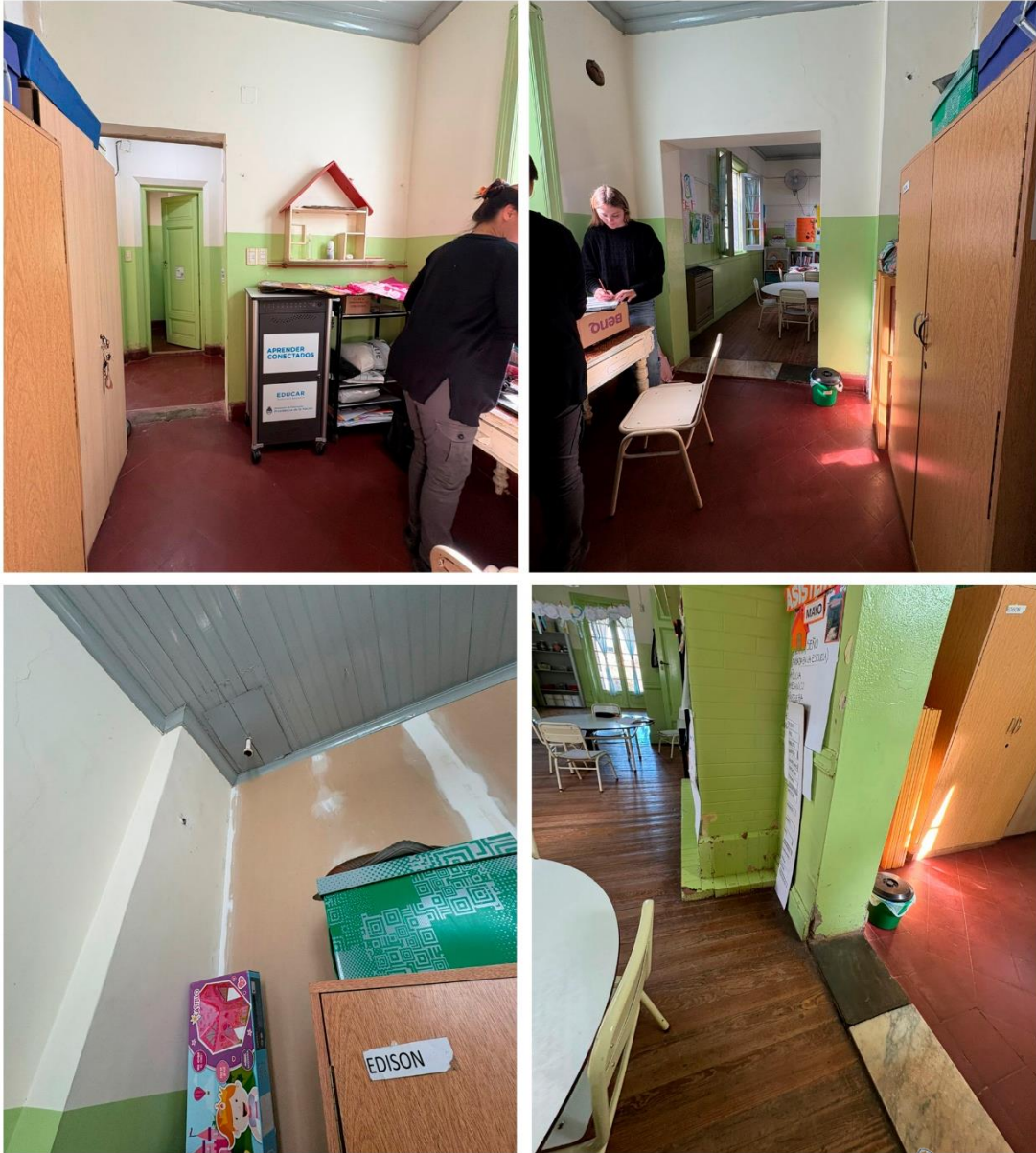
El local L003 corresponde al baño de alumnos. Se encuentra en buen estado general, gracias a que, según nos comenta la directora, se realizan de forma habitual tareas de mantenimiento, reparaciones y arreglos que permiten que el baño funcione de la mejor manera posible.



# FRACTAL

El local L007 es utilizado por las docentes como sala docente, aunque en la práctica funciona mayormente como espacio de guardado de papeles, juegos y materiales para los niños. No existe una separación física entre este local y el aula destinada a los niños; únicamente hay una leve diferencia de nivel entre los pisos, lo cual representa un posible riesgo de tropiezos o caídas.

En este espacio, una de las paredes que colinda con el baño fue completamente recubierta con placas de Durlock, como solución provisoria para ocultar la humedad que presentaba originalmente dicha pared.



# FRACTAL

El baño de las docentes, identificado como local L005, se encuentra en buen estado general, pero presenta una importante limitación en cuanto a su equipamiento sanitario: únicamente cuenta con un inodoro, sin bacha, lavamanos ni ningún otro elemento complementario. Debido a esta carencia, el personal docente utiliza como alternativa la pileta de la cocina (local L006) para higienizarse. Cabe destacar que, durante el relevamiento, se constató que dicha pileta presenta una pérdida constante de agua desde la canilla, motivo por el cual se encuentra colocado un tarro debajo para recolectar el goteo.



# FRACTAL

La circulación identificada como L004 es utilizada exclusivamente por el personal docente. Este espacio presenta problemas edilicios evidentes: las paredes que colindan con el baño de alumnos muestran signos de humedad, situación que fue tratada colocando placas de Durlock como solución superficial. Además, el piso presenta baldosas levantadas, lo cual representa un riesgo potencial de tropiezos o accidentes.



A handwritten signature in black ink, appearing to read 'Yanina Paola Arhex'.

# FRACTAL

## JIN N24 - ESCUELA N24 - C003

El techo de esta construcción corresponde a una cubierta metálica de chapas galvanizadas que, en términos generales, se encuentra en buen estado de conservación. Si bien no posee ningún tipo de protección hidrófuga, no se registran filtraciones actualmente.

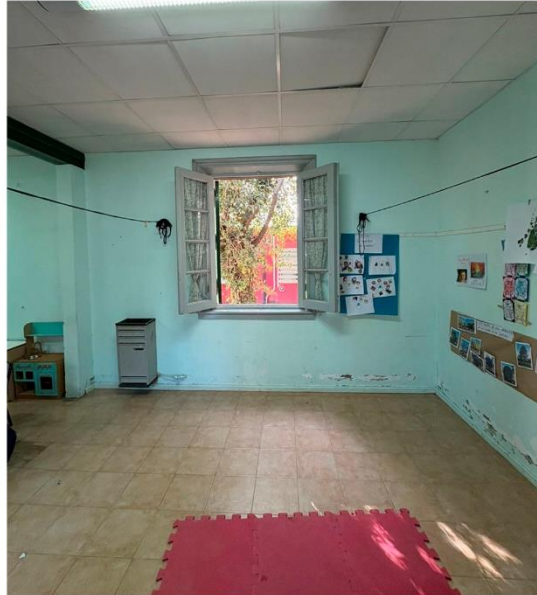
Sin embargo, el sistema de desagües pluviales, conformado por canaletas, está obstruido por malezas. Esta condición representa un problema significativo durante los días de lluvia, ya que dificulta el correcto escurrimiento del agua proveniente de la cubierta.



# FRACTAL

El aula de nivel inicial L002 fue reformada en años recientes, cuando se cedió esta construcción al JIN N°24. En dicha reforma se unieron dos piezas preexistentes para conformar el aula actual.

El espacio presenta un buen estado general de conservación, aunque se observan humedades ascendentes desde los cimientos.



FRACTAL S.R.L.  
Yanina Paola Arthex  
GERENTE

FRACTAL S.R.L.  
ORLANDO HERNANDEZ N° 311  
CP (6.300) SANTA ROSA - LP

# FRACTAL

La cocina, local L001, cuenta con algo de equipamiento, incluyendo una bacha que funciona correctamente. Sin embargo, el espacio se utiliza por completo como depósito. Se puede observar gran cantidad de elementos apilados tanto sobre las paredes como en los bajo mesada: papeles, juegos y otros materiales destinados a los niños. Debido a esta ocupación total, el espacio no puede ser utilizado como cocina bajo ningún concepto.



# FRACTAL

El baño, local L003, está destinado a los alumnos, pero cuenta con una bacha e inodoro de tamaño para adultos, lo cual no es adecuado para niños de nivel inicial. Además, al ser el único baño disponible en esta construcción, también es utilizado por las docentes.



# FRACTAL

## INFORME TÉCNICO – CONCLUSIONES

-Al concluir el relevamiento, concluimos que los edificios no presentan un estado general de deterioro significativo, lo cual demanda intervenciones de mantenimiento y reparación, priorizando las siguientes acciones:

- Ampliación de la capacidad de almacenamiento de agua mediante nuevos tanques. Garantizar el abastecimiento continuo para ambas instituciones.
- Colocación de membranas hidrófugas en los techos.
- Limpieza, reparación y completamiento de los desagües pluviales.
- Recambio de los cielorrasos de madera en todos los locales donde se encuentra pandeado.
- Recambio y adecuación de los pisos interiores de madera, los cuales son antiguos, están debilitados y presentan riesgos para los alumnos. También de las baldosas de la circulación.
- Reparación de humedades y rajaduras en muros presentes en distintos sectores del edificio, con la incorporación de una capa aisladora adecuada para evitar su recurrencia.
- Diseño y construcción o ampliación de locales, para generar una optimización pedagógica. -
  - Nuevos espacios de guardado en ambas construcciones.
  - Espacios de descanso para docentes.
  - Baño de docentes en condiciones.
- Diseño y construcción de un baño adaptado para personas con discapacidad.
- Espacio exterior para juegos de nivel inicial en C002.
- Reparación de revoques interiores, incluyendo trabajos de pintura y colocación de revestimientos, para garantizar condiciones de higiene, confort y seguridad.



JIN N24 – ESCUELA N24 – C002



JIN N24 – ESCUELA N24 – C003



