

PROVINCIA DE SALTA

CONSEJO FEDERAL DE INVERSIONES

**CREACIÓN DE LA
COMISIÓN DE FILMACIONES
“SALTA SET”
COMO HERRAMIENTA DE
ATRACCIÓN DE INVERSIONES**

INFORME FINAL

NOVIEMBRE 2023

AUTORES:

DIS Federico Casoni

Lic. Noelia Carrizo D'Alessandro

Lic. María de la Paz Ibáñez

Arq. Solana Cornejo

Humberto Martinez

Lic. Paulina Neyman

Lic. Mariel Vítori

Lic. Gustavo Granados

Maria Fernanda Carrizo

Lic. Ignacio Savarino

Tec. Damiro Zabala

José Zalazar

Walter Laguna

Celeste Caballero

Carla Aguilar

Federico Schneider

Mariano Arias

ÍNDICE

1. INTRODUCCIÓN	iv
2. CARACTERIZACIÓN DEL SECTOR AUDIOVISUAL	iv
3. DESARROLLO DE LA MARCA SALTA SET	viii
4. RELEVAMIENTO Y CATÁLOGO DE LOCACIONES	xi
5. DIRECTORIO	xxxvii
6. MANUAL DE PROCEDIMIENTO	xlvi
7. PLATAFORMA SALTA SET	li
8. CONCLUSIÓN	lv

1. INTRODUCCIÓN

El Informe Final se emite en el contexto del cumplimiento de lo estipulado en el Contrato de Obra destinado a la concreción de "LA COMISIÓN DE FILMACIONES: SALTA SET", el cual fue suscrito entre el Consejo Federal de Inversiones (CFI) y la Fundación ProSalta.

Hemos finalizado el proyecto y dado cumplimiento a lo estipulado en el contrato y alcanzado los objetivos planteados. Se ha creado la plataforma web Salta Set Film Commission que contiene toda la información necesaria para la concreción de proyectos audiovisuales en nuestra Provincia.

www.saltaset.gob.ar

2. CARACTERIZACIÓN DEL SECTOR AUDIOVISUAL

En la primera fase del proyecto, con el objetivo de realizar un diagnóstico del sector audiovisual y comprender sus fortalezas y debilidades, llevamos a cabo un análisis detallado de la posición que ocupa la Provincia en el panorama nacional.

Este análisis incluyó el relevamiento y estudio de las estadísticas contemplando la cantidad de productoras en la provincia, la recopilación de la filmografía rodada en la provincia, el nivel de contratación de técnicos locales y la situación de empleabilidad del sector.

Se consideraron variables clave, como la cantidad de proyectos actualmente en desarrollo, las locaciones utilizadas, la inversión aproximada en diversos rubros, el tipo de contrato para técnicos, la cantidad de semanas de rodaje en los proyectos, la cantidad de técnicos actualmente empleados, género, y roles específicos de trabajo. Este enfoque integral nos permitió obtener un panorama completo y preciso del estado y dinámicas del sector audiovisual en la provincia.

Para llevar a cabo esta labor, se utilizaron diversas herramientas, incluyendo encuestas en línea mediante Google Forms, reuniones presenciales con productores y asociaciones formalizadas en la provincia, informes escritos proporcionados por productores y asociaciones, análisis de los inscritos en el Registro Audiovisual Provincial (www.registrosculturasalta.gob.ar), y revisión de la información suministrada por la Dirección General de Rentas de la provincia a través de su registro de trabajadores audiovisuales.

1.1 Productoras

A través de este relevamiento, se pudo inferir que en la provincia no existen productoras conformadas como empresas con la capacidad de financiar producciones y contratar personal de manera permanente. Sin embargo, se identificaron estructuras que pueden responder a demandas de productoras que visiten Salta, ofreciendo servicios de producción específicos. Este hallazgo es significativo en relación con la función de la Film

Commission, ya que fortalece la capacidad de respuesta ante la demanda de productores que visitan la provincia.

En este contexto, la Film Commission tiene el potencial de atraer producciones que contribuyan al crecimiento de las casas productoras locales y fomenten su institucionalización y formalización. Un objetivo a futuro de la Film Commission es generar capacitaciones dirigidas a productoras para que puedan formalizarse como empresas. Esto podría generar beneficios significativos, como el acceso a créditos para la compra de equipos, un aspecto crucial dado que, aunque existen rentals de equipos en la provincia, no siempre son suficientes para cubrir la demanda de producciones de gran tamaño. Esta iniciativa podría fortalecer el ecosistema audiovisual local y contribuir al desarrollo sostenible de la industria en Salta.

1.2 Preferencia de locaciones

En relación al análisis y la capacidad receptiva de los Polos/Regiones, se concluye que dos de ellos cuentan con un mayor desarrollo, infraestructura y experiencia para recibir rodajes de mediana envergadura: Salta y alrededores, y Valle Calchaquí (ciudades de Cafayate y San Carlos). A través del scouting de locaciones, se infiere que cada región posee un potencial para dar respuesta a producciones, gracias al desarrollo del turismo que ha contribuido a la existencia de infraestructuras hoteleras y gastronómicas. En cada región, una ciudad principal centraliza los servicios necesarios para un rodaje.

En un análisis general, los requerimientos dependerán de las necesidades específicas de cada producción. La región Norte Verde ofrece una buena respuesta en este sentido, pero se destaca que, en cuanto a conectividad, pueden surgir obstáculos como piquetes que podrían perjudicar el traslado del equipo. Esto depende de varios factores, pero es un punto a considerar al aconsejar a las producciones.

La Región Puna de los Andes ha experimentado un notable desarrollo en relación con la respuesta que debe brindar a la producción minera en los últimos años. Aunque esto representa un beneficio en cuanto a receptividad, también implica desafíos, ya que, dependiendo de la época del año, los servicios pueden encontrarse saturados. Los rodajes en esta región tienden a ser con equipos reducidos, lo cual facilita las gestiones.

En general, la provincia cuenta con una gran capacidad de recepción, beneficiada por el desarrollo del turismo, lo que se traduce en la oferta de servicios de calidad y destaca por la amabilidad y calidad de atención. En cuanto a la conectividad aérea, es muy buena, con tres líneas aéreas (Flybondi, Aerolíneas Argentinas, JetSmart) que operan vuelos regulares a diferentes puntos del país:

- Buenos Aires
- Córdoba
- Neuquén
- Misiones (Iguazú)
- Mendoza
- Comodoro Rivadavia
- Santa Fé
- Río Negro (Bariloche)

A nivel Internacional:

- San Pablo, Brasil
- Lima, Perú. Vuelo inaugural programado para el 2 de diciembre de 2023.

Con respecto a la conectividad entre regiones, se puede afirmar que es buena, con algunos tramos de caminos de ripio que son transitables. Tras el proceso de scouting, se verificó el estado de las rutas y, en general, se encontraron accesibles. Hoy en día, gracias a herramientas como Google Maps, es posible establecer recorridos de manera eficiente, y la incorporación de la geolocalización de las locaciones facilita la navegación y el acceso a los destinos planificados.

1.3 Filmografía

El relevamiento de la filmografía rodada en la provincia fue crucial para ilustrar en la web cómo Salta se ha convertido en un escenario de filmación destacado. Se tomó en cuenta un periodo comprendido entre los años 2008 y el primer trimestre de 2023.

Conforme se resaltó en el Primer Informe presentado, Salta ha desempeñado un papel significativo como set de filmación en este periodo, registrando un total de 37 largometrajes, 29 cortometrajes, 10 series para televisión, 7 realities show de cadenas internacionales y 11 videoclips de música. Una selección de estas producciones se presenta en el apartado "Filmografía" de la plataforma, dividida en tres secciones: Largometrajes, Series y Otros, que incluyen producciones diversas como realities shows, videoclips y publicidades.

Entre las producciones filmadas en la provincia, destaca la participación de directores de renombre mundial, como Lucrecia Martel, Damián Ziffrón y Santiago Mitre. Además, dos películas rodadas en Salta, "Relatos Salvajes" y "Argentina 1985", fueron nominadas a los premios Oscar, destacando la calidad y relevancia de las producciones realizadas en la región.

1.4 Empleabilidad del sector

Como se detalló en el primer informe presentado, en las producciones locales, el 90% de los técnicos contratados son locales, destacando un fuerte compromiso con el talento y la experiencia regional. En contraste, en las producciones nacionales, es común trasladar a roles principales técnicos de la Ciudad Autónoma de Buenos Aires (CABA) y completar los equipos con técnicos locales. El promedio de esta modalidad se sitúa en torno al 40-60%, variando según el tipo de proyecto.

En el caso de las producciones internacionales, los porcentajes relevados indican que aproximadamente el 70% de los técnicos son extranjeros, mientras que el 30% restante son locales. El rol más demandado para técnicos locales es el de productores y locadores de la provincia. Este enfoque destaca la importancia de contar con locadores locales que posean un profundo conocimiento de Salta. Luego del relevamiento de locaciones, contamos con

información detallada sobre las diversas regiones, lo que será un recurso valioso para los locadores que trabajen en producciones que visiten Salta.

Es importante destacar que estas contrataciones son eventuales, lo que implica una discontinuidad laboral para los técnicos locales. Se espera que, con la llegada de Salta Set Film Commission, el flujo de trabajo sea más constante, brindando así mayor estabilidad al sector audiovisual en la provincia.

Durante el análisis de los indicadores recopilados y sumado al análisis de la inscripción y premiación del Plan de Fomento IDEA 2023, hemos identificado una baja participación de mujeres y disidencias en el sector audiovisual. Específicamente en relación al Plan de Fomento IDEA, solo el 22,6% de los proyectos presentados fueron inscritos por mujeres. No obstante, en lo que respecta a la conformación de los equipos de trabajo, este porcentaje presenta un incremento considerable, alcanzando el 40,5%. Este indicador inicial debe ser contrastado con la información que se obtendrá de las rendiciones de los proyectos. Estas rendiciones permitirán verificar de manera más precisa los roles efectivos desempeñados por mujeres y personas de la diversidad de género en los equipos de trabajo y, de esta manera, evaluar su impacto real en los proyectos presentados.

Conscientes de la existencia de esta brecha de participación, hemos emprendido acciones concretas en colaboración con la Secretaría de Mujeres, Género y Diversidad de la provincia de Salta. Se ha establecido una mesa de trabajo compuesta por mujeres del sector con el propósito de diseñar e implementar medidas que fomenten una mayor inclusión y participación de mujeres y personas de la diversidad de género en la actividad audiovisual de Salta. En este contexto, se espera que la colaboración con la Secretaría permita desarrollar estrategias efectivas que aborden las barreras identificadas y promuevan un ambiente más equitativo y diverso en la actividad.

1.5 Capacidad de formación

La presencia de dos universidades en Salta que ofrecen formación en el campo audiovisual es un activo significativo para el desarrollo del sector. Como se mencionó anteriormente en los informes, las carreras audiovisuales en la Universidad Nacional de Salta y la Universidad Católica de Salta abarcan diversos perfiles que enriquecen la oferta de profesionales disponibles para puestos laborales en el sector audiovisual.

La Licenciatura en Imagen y Sonido de la Universidad Católica de Salta se destaca por su perfil técnico especializado, mientras que la carrera de Licenciatura en Comunicación Social en la Universidad Nacional de Salta ha graduado a muchos profesionales dedicados al ámbito audiovisual. Además, el trabajo realizado por el Laboratorio de Producción Audiovisual y Experimental (LAPAE) de la Facultad de Humanidades de la UNSa ha sido significativo, y su interés en contribuir al crecimiento de la Salta Set Film Commission es un indicador positivo.

Este año, se desarrolló la Tecnicatura en Producción Audiovisual en la Universidad Provincial de la Administración Tecnología y Oficios (UPATecO), con una duración de 3 años. La colaboración con estudiantes de esta institución en eventos como la 27 Semana de Cine en

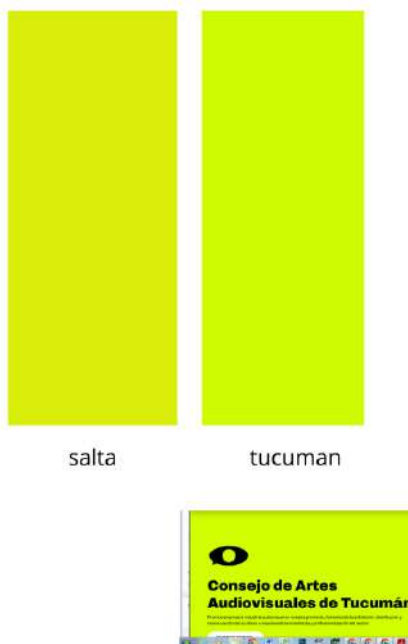
Salta ha generado nuevos vínculos con jóvenes entusiastas que pueden destacarse como asistentes y meritorios para diversas producciones que visiten la provincia.

En Jujuy, la sede regional NOA de ENERC (Escuela Nacional de Experimentación y Realización Cinematográfica) forma profesionales en la Carrera de Realización Integral Cinematográfica, y hay conversaciones para establecer una sede de extensión universitaria en Salta, lo que sería una contribución significativa al desarrollo del sector audiovisual en la provincia.

Finalmente, se destaca el Taller de Cine gestionado por el director y productor salteño Alejandro Arroz, que ha sido un semillero importante de productores y realizadores locales durante los últimos 20 años. Este tipo de iniciativas contribuyen de manera significativa al desarrollo y la formación de profesionales en el ámbito cinematográfico en Salta.

3. DESARROLLO DE LA MARCA “SALTA SET”

Se desarrolló la marca *Salta Set* obteniendo una identidad propia con un diseño moderno y dinámico. En una primera instancia se optó por un color verde oliva vibrante, que fue presentado oportunamente en el segundo informe. Sin embargo, una circunstancia regional nos planteó la necesidad de modificar el color: el Consejo de Artes Audiovisuales de Tucumán realizó el lanzamiento de su web (<https://caatucuman.gob.ar/>) y observamos que el color planteado para su marca era muy similar al nuestro. Por ello, resolvimos utilizar otro tono de verde, priorizando la necesidad de diferenciarnos y evitar confusiones a la hora de trabajar regionalmente.



Se optó por una variedad muy diferente de verde pero que genera el mismo impacto visual. El verde menta se complementa con el contraste de los diseños en la plataforma web y en los gráficos y es un color que transmite positivismo y dinamismo.



Se presenta adjunto a este informe todo lo relacionado a la Marca Salta Set, sistema gráfico de identidad y Kits:

- Logotipo, isotipo o isologotipo
- Sistema gráfico de identidad
- Manual de Normas y usos de la marca
- Kit básico Brand
 - Pie de mail
 - Membrete para hoja A4
 - Plantilla para presentación power point o key note.
 - Carpeta contenedora A4
- Kit básico RRSS
 - Avatares RRSS, pastillas ó stickers, plantillas feed, plantillas stories
 - Diseño de feed para instagram x 9 placas lanzamiento de marca.
 - Animación del Logotipo, isotipo o isologotipo para su uso en medios digitales.
- Kit básico de Promoción
 - Diseño de banner de pie
 - Diseño de Flyer de lanzamiento
 - Diseño remeras, gorras, anotadores y bolsas de tela

Las placas diseñadas sirvieron para el lanzamiento de las convocatorias para la inscripción al Directorio de técnicos y empresas.



En la siguiente carpeta se adjuntan todos los archivos referentes al Desarrollo de la Marca Salta Set y los elementos/ kits de uso complementario:

<https://drive.google.com/drive/folders/1OIYn3x4yBego32kNJxb5cfXkTbpL-X8q?usp=sharing>

4. RELEVAMIENTO Y CATÁLOGO DE LOCACIONES

Realizamos un minucioso relevamiento de diversos lugares y espacios propicios para ser seleccionados como locaciones de rodaje en la Provincia de Salta. Para llevar a cabo esta tarea, empleamos la metodología de planificación de un scouting de locaciones, dividido en dos equipos de tres personas cada uno, compuestos por:

- 1) Productor audiovisual y chofer.
- 2) Camarógrafo y operador de dron.
- 3) Fotógrafo y asistente.

Se dio prioridad a lugares de fácil acceso para un equipo de filmación, considerando la cantidad de personas y vehículos involucrados en estas tareas. Se buscó especialmente lugares con acceso por rutas pavimentadas, ya que en ocasiones es necesario el ingreso de muchos vehículos con equipos que no circulan de manera eficiente en rutas accidentadas.

Además, se consideró la distancia de las locaciones desde los aeropuertos de Salta y Jujuy, ya que estos se establecen como puntos de partida para las producciones. La elección de locaciones cercanas se vuelve crucial, ya que una locación muy distante puede resultar costosa o inviable para las productoras, dado que el pago de honorarios del personal incluye los traslados.

Un factor importante fue la selección de locaciones cercanas a centros urbanos que cuenten con servicios de hotelería y restaurantes capaces de atender a un gran número de personas con calidad y a buen precio. Este enfoque facilita la logística y comodidad para el equipo de filmación durante la producción.

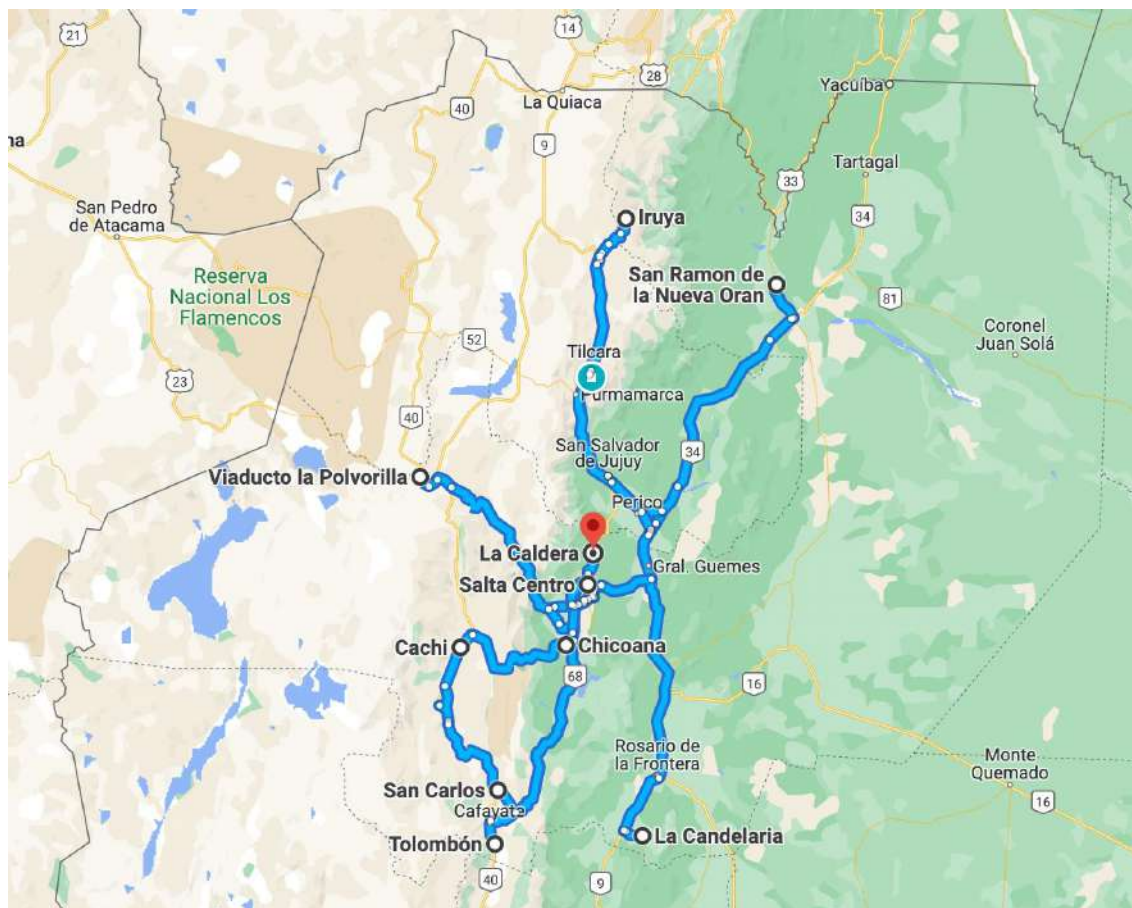
Esta estrategia nos permitió abordar de manera efectiva la identificación y evaluación de posibles locaciones, garantizando una cobertura integral y variada a través de las habilidades complementarias de cada equipo.

Se diseñó un plan de rodaje que se fundamentó en las distintas regiones, llevándose a cabo un primer relevamiento en Salta Capital y alrededores. Posteriormente, se organizaron viajes a los diferentes polos con el objetivo de llevar a cabo un relevamiento exhaustivo en cada uno. Durante este proceso, se destacaron las particularidades y la variada gama de contextos que cada polo ofrecía, enriqueciendo así la diversidad de opciones para futuras producciones. Desde el equipo de producción, en colaboración con el equipo de Relaciones Internacionales, se enviaron solicitudes y se establecieron relaciones para gestionar los permisos necesarios. Además, se coordinó activamente con los diversos municipios para asegurar una colaboración efectiva y facilitar el proceso de rodaje.

Esta labor implicó una colaboración estrecha con los responsables del área de cultura de los municipios e intendentes. Estos colaboradores no sólo sugirieron locaciones sino que también facilitaron los contactos con propietarios privados.

En total, se recorrieron aproximadamente **7.500 km**, garantizando una cobertura extensa y diversa para el proyecto y se relevaron un total de **175 locaciones**.

4.1 Rutas recorridas



Se relevaron las siguientes regiones:

1. Ciudad de Salta y alrededores
2. Valle de Lerma
3. Valle Calchaquí
4. Puna
5. Sur
6. Norte verde
7. Norte andino

Salta es reconocida por sus impactantes valles y montañas, pero hemos identificado un sector de yungas muy cercano a la ciudad de Salta, a solo tres horas de distancia, que aún no ha sido completamente explorado y que presenta un gran potencial para futuras filmaciones. Nos referimos a la localidad de Urundel, una zona de selvas que cuenta con fincas y caseríos que parecen sacados de una película.

Este rincón único tiene un proyecto en marcha para convertirse en reserva, los invitamos a explorar más sobre esta fascinante locación que destaca a nuestra provincia como

poseedora de los paisajes más ricos y diversos. Para obtener más información visitar el siguiente enlace: <https://carboncreditsconsulting.com/es/selva-de-urundel-project/>

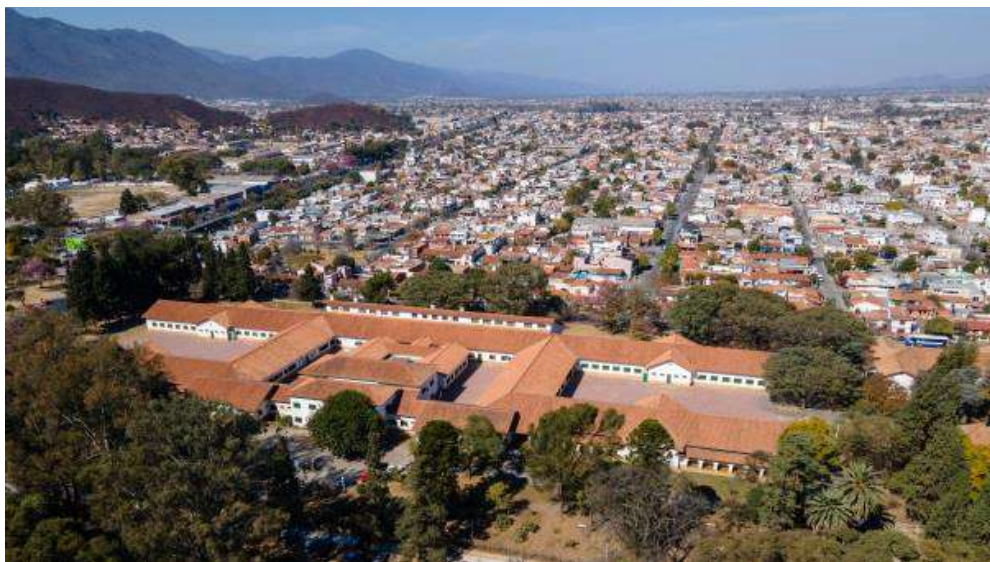
Las jornadas de scouting se aprovecharon al máximo, y el hecho de haber obtenido una gran cantidad de locaciones relevadas implicó un trabajo de organización de material y edición muy extenso y laborioso. La ventaja es que podemos mantener la plataforma constantemente actualizada, ofreciendo una amplia variedad de locaciones. Además, realizaremos publicaciones frecuentes en redes sociales para garantizar una actualización constante, manteniendo así activas nuestras redes, que sabemos son el principal medio de contacto con los diversos actores del ámbito audiovisual.

4.2 Locaciones

A continuación se presentan, a modo de ejemplo, dos locaciones por Región con su correspondiente ficha, ubicación georeferencial y una selección de fotografías.

Región Salta y alrededores

Hogar Escuela Carmen Puch de Güemes, Ciudad de Salta



Nombre: Hogar Escuela

Polo: Salta y Alrededores

Departamento: Salta

Municipio: Capital

Nombre del Referente y teléfono: Directora Sandra Nuñez 3875 817178

Descripción corta de la locación:

Escuela hogar de niños, data del gobierno de Perón con amplios espacios, cine, lavandería, enfermería, sótanos y pasillos.

Primera vista:

La locación sirve en plano general: Si

La locación sirve 360°?: Si

Existen carteles comerciales o con derechos? No

Hay lugar para equipos, personas, set y estacionamientos: Si

Hasta que tamaño de producción estima que puede caber?: 20 a 40

Alguna consideración de luz por amanecer, día o atardecer?: Si

Consideraciones de luz:

Por árboles cercanos la luz de sol sale después y se va antes.

Existen elementos que requieran ser removidos en post-producción?: No

Pueden apagarse la ventilación, aire acondicionado y calefacción? Si

Pueden desconectarse heladeras o cámaras frigorífica? No

Hay eco o reverberación que afecte la grabación de sonido? Si

Algún aspecto a tener en cuenta en las cercanías?:

Tráfico constante

Tráfico en hora pico

Paradas de colectivos

Escuelas

Plaza

Carpinterías

Obras en construcción

Se ubica en zona céntrica

Servicios disponibles en las cercanías:

Estaciones de servicio

Hoteles

Restaurantes

Baños

Hospitales o salitas

WiFi

Señal de celular

Policía

Bomberos

Vialidad

Clima, Aspectos a considerar:

Calor intenso en exterior

Calor intenso en interiores

Alimentación de energía:

Hay suficientes enchufes 220v

Hay energía 380v

Se puede pedir bajada de energía

Se puede poner generadores

Se tiene acceso a caja de circuito de luz del lugar

El circuito soporta llevar energía a otras áreas (maquillaje, arte, producción, etc)

Manejo de locación:

Energía eléctrica

Gas

Agua

Internet

Teléfono

Puertas de acceso

Tranquera

Se puede pedir corte de calles

Deslinde de locaciones, contratos y seguros:

Apoderado firma

Es posible estipular jornadas de cobertura

Se necesita seguros con cláusula de no repetición

Ubicación georeferencial: <https://goo.gl/maps/B5hBz3ot9f7Hhk4r7>

Basílica menor y Convento San Francisco, ciudad de Salta



Nombre: Iglesia San Francisco

Polo: Salta y Alrededores

Departamento: Salta

Municipio: Capital

Nombre del Referente y teléfono: Daniela Garbesi, coordinadora del complejo 3875764648

Descripción corta de la locación:

La Basílica Menor y Convento de San Francisco, es monumento histórico nacional.

Primera vista:

La locación sirve en plano general: Si

La locación sirve 360°?: No

Existen carteles comerciales o con derechos? No

Hay lugar para equipos, personas, set y estacionamientos: No

Hasta que tamaño de producción estima que puede caber?: 5 a 20

Alguna consideración de luz por amanecer, día o atardecer?: No

Existen elementos que requieran ser removidos en post-producción?: Si, cables de luz

Pueden apagarse la ventilación, aire acondicionado y calefacción? Si

Pueden desconectarse heladeras o cámaras frigorífica? No

Hay eco o reverberación que afecte la grabación de sonido? Si

Algún aspecto a tener en cuenta en las cercanías?:

Tráfico constante

Tráfico en hora pico

Paradas de colectivos

Plaza

Obras en construcción

Se ubica en zona céntrica

Servicios disponibles en las cercanías:

Estaciones de servicio

Hoteles

Restaurantes

Baños

Hospitales o salitas

WiFi

Señal de celular

Policía

Bomberos

Vialidad

Clima, Aspectos a considerar:

Calor intenso en exterior

Alimentación de energía:

Hay suficientes enchufes 220v

Se puede pedir bajada de energía

Se tiene acceso a caja de circuito de luz del lugar

Manejo de locación:

Energía eléctrica

Gas

Agua

Internet

Teléfono

Puertas de acceso

Se puede pedir corte de calles

Deslinde de locaciones, contratos y seguros:

Apoderado firma

Se necesita seguros con cláusula de no repetición

Ubicación georeferencial: <https://maps.app.goo.gl/SMjA8dJXee4EZJWcA>

Región Valle de Lerma

Capilla Río Blanco, Campo Quijano



Nombre: Capilla Río Blanco

Polo: Valle de Lerma

Departamento: Campo Quijano

Municipio: Rosario de Lerma

Nombre del Referente y teléfono: Padre Sergio 3875204438

Descripción corta de la locación:

Capilla gótica de 1914 incrustada en paisaje frondoso de montaña

Condiciones del camino: camino de tierra a 3 minutos de ruta pavimentada.

Primera vista

La locación sirve en plano general: Si

La locación sirve 360°?: Si

Existen carteles comerciales o con derechos? No

Hay lugar para equipos, personas, set y estacionamientos: Si

Hasta que tamaño de producción estima que puede haber?: 5 a 20

Alguna consideración de luz por amanecer, día o atardecer?: No

Consideraciones de luz:

Existen elementos que requieran ser removidos en post-producción?: No

Pueden apagarse la ventilación, aire acondicionado y calefacción? No hay

Pueden desconectarse heladeras o cámaras frigoríficas? No hay

Hay eco o reverberación que afecte la grabación de sonido? Es exterior

Algún aspecto a tener en cuenta en las cercanías?:

Obras en construcción

Vías de tren

Servicios disponibles en las cercanías:

Estaciones de servicio

Hoteles

Restaurantes

Baños

Hospitales o salitas

WiFi

Señal de celular

Policía

Aspectos a considerar:

Clima: calor intenso en el exterior, lluvia, insectos en verano

Alimentación de energía:

Se puede poner generadores

No hay energía

Manejo de locación:

Energía eléctrica

Puertas de acceso

Tranquera

Apoderado firma

Ubicación georeferencial: <https://goo.gl/maps/GfjSV3as3mHeUE1w5>

Dique Cabra Corral, Coronel Moldes





Nombre: Dique Cabra Corral (Embalse Gral. Belgrano)

Polo: Valle de Lerma

Departamento: Coronel Moldes

Municipio: La Viña

Nombre del Referente y teléfono: Municipalidad de Coronel Moldes

Descripción corta de la locación:

Embalse artificial e usina hidroeléctrica, el más grande de la Provincia.

Condiciones del camino: ruta pavimentada.

Primera vista

La locación sirve en plano general: Si

La locación sirve 360°?: Si

Existen carteles comerciales o con derechos? No

Hay lugar para equipos, personas, set y estacionamientos: Si

Hasta que tamaño de producción estima que puede caber?: 40 a 80

Alguna consideración de luz por amanecer, día o atardecer?: No

Consideraciones de luz:

Existen elementos que requieran ser removidos en post-producción?: No

Pueden apagarse la ventilación, aire acondicionado y calefacción? No hay

Pueden desconectarse heladeras o cámaras frigorífica? No hay

Hay eco o reverberación que afecte la grabación de sonido? Es exterior

Servicios disponibles en las cercanías:

Estaciones de servicio

Hoteles

Restaurantes

Baños

Hospitales o salitas

WiFi

Señal de celular

Policía Lacustre

Aspectos a considerar:

Clima: calor intenso en el exterior, lluvia, insectos en verano

Alimentación de energía:

Se puede poner generadores

No hay energía

Ubicación georeferencial: <https://maps.app.goo.gl/FqZrjEBjsSEZPkWz8>

Región Valle Calchaquí

Bodega Animaná, San Carlos



Nombre: Bodega Animaná

Polo: Valle Calchaquí

Departamento: San Carlos

Municipio: Animaná

Nombre del Referente y teléfono: Alejandro Murga 3876838544

Descripción corta de la locación:

Antigua bodega con casona colonial y viñedos.

Primera vista:

La locación sirve en plano general: Si

La locación sirve 360°?: Si

Existen carteles comerciales o con derechos?: No

Hay lugar para equipos, personas, set y estacionamientos: Si

Hasta que tamaño de producción estima que puede caber? 40 a 80

Alguna consideración de luz por amanecer, día o atardecer? No

Pueden apagarse la ventilación, aire acondicionado y calefacción? Si

Pueden desconectarse heladeras o cámaras frigorífica? No

Hay eco o reverberación que afecte la grabación de sonido? Si

Algún aspecto a tener en cuenta en las cercanías?:

Tráfico constante

Tráfico en hora pico

Fábricas

Otros: está muy cerca de ruta pavimentada.

Servicios disponibles en las cercanías:

Hoteles

Restaurantes

Baños

Hospitales o salitas

WiFi

Señal de celular

Policía

Bomberos

Vialidad

Clima, Aspectos a considerar:

Calor intenso en exterior

Radiación solar

Lluvia

Ruido por viento

Cortes de ruta por agua en verano

Otros: bodega en funcionamiento

Alimentación de energía:

Hay suficientes enchufes 220v

Hay energía 380v

Se puede poner generadores

Se tiene acceso a caja de circuito de luz del lugar

El circuito soporta llevar energía a otras áreas (maquillaje, arte, producción, etc)

Manejo de locación:

Energía eléctrica

Agua

Internet

Puertas de acceso

Tranqueras

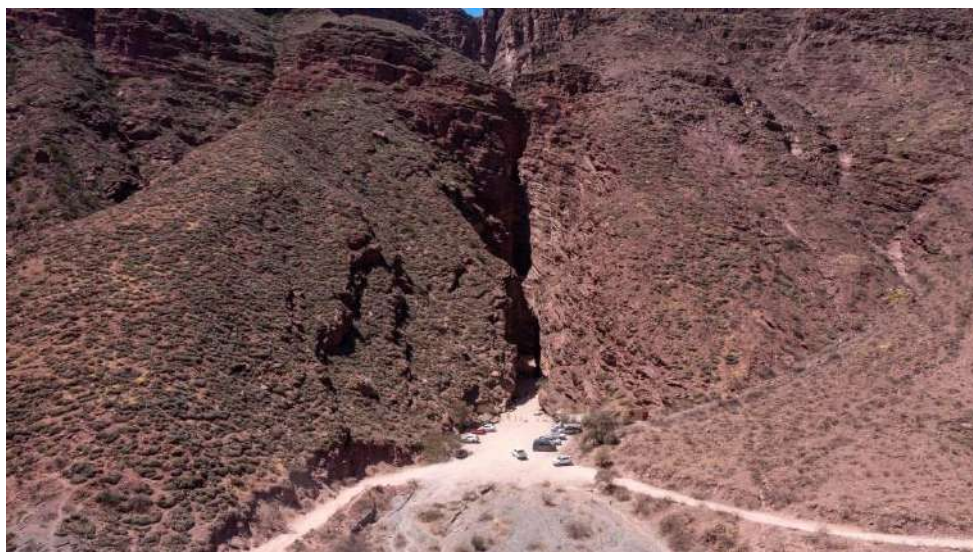
Se puede pedir corte de ruta

Deslinde de locaciones, contratos y seguros:

Dueño firma

Ubicación georeferencial: <https://maps.app.goo.gl/HRK3fLtpvUcinkA8>

Anfiteatro Natural, Quebrada de las conchas, Cafayate



Nombre: Anfiteatro Cafayate

Polo: Valle Calchaquí

Departamento: Cafayate

Municipio: Cafayate

Nombre del Referente y teléfono: Áreas Protegidas

Descripción corta de la locación:

Atracción turística, anfiteatro natural.

Primera vista:

La locación sirve en plano general: Si

La locación sirve 360°?: Si

Existen carteles comerciales o con derechos?: No

Hay lugar para equipos, personas, set y estacionamientos: Si

Hasta que tamaño de producción estima que puede caber? 40 a 80

Alguna consideración de luz por amanecer, día o atardecer? Solo hay luz día

Hay eco o reverberación que afecte la grabación de sonido? Si

Algún aspecto a tener en cuenta en las cercanías?:

Tráfico en hora pico

Otros: está muy cerca de ruta pavimentada.

Servicios disponibles en las cercanías: no hay

Clima, Aspectos a considerar:

Calor intenso en exterior

Radiación solar

Ruido por viento

Viento fuerte a la tarde

Alimentación de energía:

Se puede poner generadores

Manejo de locación:

Se puede pedir corte de ruta

Ubicación georeferencial: <https://maps.app.goo.gl/VbUYF9FgHWazgrww9>

Región Puna de los Andes

Mina Concordia, San Antonio de los Cobres



Nombre: Mina Concordia

Polo: Puna de los Andes

Departamento: Los Andes

Municipio: San Antonio de los Cobres

Nombre del Referente y teléfono: Sebastián Vidal 3875398294

Descripción corta de la locación:

Antigua mina de cobre abandonada a la vera de la vía del ramal c 14.

Primera vista:

La locación sirve en plano general: Si

La locación sirve 360°?: Si

Existen carteles comerciales o con derechos?: No

Hay lugar para equipos, personas, set y estacionamientos: Si

Hasta que tamaño de producción estima que puede haber? 5 a 20

Necesidad especial a considerar: No hay facilidades en la zona.

Alguna consideración de luz por amanecer, día o atardecer? No

Pueden apagarse la ventilación, aire acondicionado y calefacción? No hay

Pueden desconectarse heladeras o cámaras frigoríficas? No hay

Hay eco o reverberación que afecte la grabación de sonido? No

Algún aspecto a tener en cuenta en las cercanías?:

Vías de tren

Otros: el tren pasa 3 veces por semana con tours turísticos. No hay facilidades en la zona y el acceso es por tren o camino de tierra.

Servicios disponibles en las cercanías:

Hoteles

Clima, Aspectos a considerar:

Calor intenso en exterior

Radiación solar

Viento excesivo

Nieve

Ruido por viento

Cortes de ruta por agua en verano

Cortes de ruta por nieve en invierno

Otros: falta de oxígeno por altura

Alimentación de energía:

Se puede poner generadores

Manejo de locación:

Tranqueras

Se puede pedir corte de ruta

Deslinde de locaciones, contratos y seguros:

Apoderado firma

Ubicación georeferencial: <https://maps.app.goo.gl/MAAzk1DwWMQDJNh8>

San Antonio de los Cobres



Nombre: San Antonio de los Cobres

Polo: Puna de los Andes

Departamento: Los Andes

Municipio: San Antonio de los Cobres

Nombre del Referente y teléfono: Municipio de San Antonio de los Cobres

Descripción corta de la locación:

Ciudad cabecera del departamento, ubicación estratégica, rica en tradiciones.

Primera vista:

La locación sirve en plano general: Si

La locación sirve 360°?: Si

Existen carteles comerciales o con derechos?: No

Hay lugar para equipos, personas, set y estacionamientos: Si

Hasta que tamaño de producción estima que puede caber? 20 a 80.

Alguna consideración de luz por amanecer, día o atardecer? No

Hay eco o reverberación que afecte la grabación de sonido? No

Algún aspecto a tener en cuenta en las cercanías?:

Vías de tren

Servicios disponibles en las cercanías:

Hoteles

Restaurantes

Baños
Hospitales o salitas
WiFi
Señal de celular
Policía
Bomberos
Vialidad
Clima, Aspectos a considerar:
Calor intenso en exterior
Radiación solar
Viento excesivo
Ruido por viento
Cortes de ruta por agua en verano
Otros: falta de oxígeno por altura
Alimentación de energía:
Energía eléctrica
Agua
Internet
Manejo de locación:
Se puede pedir corte de ruta y calles
Ubicación georeferencial: <https://maps.app.goo.gl/zSWKaSP3HTZXBzXs9>

Región Sur Histórico

Hotel Termas de Rosario de la Frontera





Nombre: Hotel Termas de Rosario de la Frontera

Polo: Sur Histórico

Departamento: Rosario de la Frontera

Municipio: Rosario de la Frontera

Nombre del Referente y teléfono: Paul Tevez 03876 481204 (gerente). Depende del Min. de Turismo

Descripción corta de la locación:

Fue el primer balneario termal de Argentina y el primer casino de Sudamérica. Fue fundado por el médico español radicado en Argentina Antonio Palau en 1880.

Primera vista:

La locación sirve en plano general: Si

La locación sirve 360°?: Si

Existen carteles comerciales o con derechos?: Si

Mencioná los carteles? Nombre del Hotel

Hay lugar para equipos, personas, set y estacionamientos: Si

Hasta que tamaño de producción estima que puede caber? 40 a 80

Alguna consideración de luz por amanecer, día o atardecer? No

Pueden apagarse la ventilación, aire acondicionado y calefacción? No

Pueden desconectarse heladeras o cámaras frigorífica? No

Hay eco o reverberación que afecte la grabación de sonido? Si

Algún aspecto a tener en cuenta en las cercanías?: Pasajeros hospedándose, a menos que se cierre el Hotel.

Servicios disponibles en las cercanías:

Estaciones de servicio

Hoteles

Restaurantes

Baños

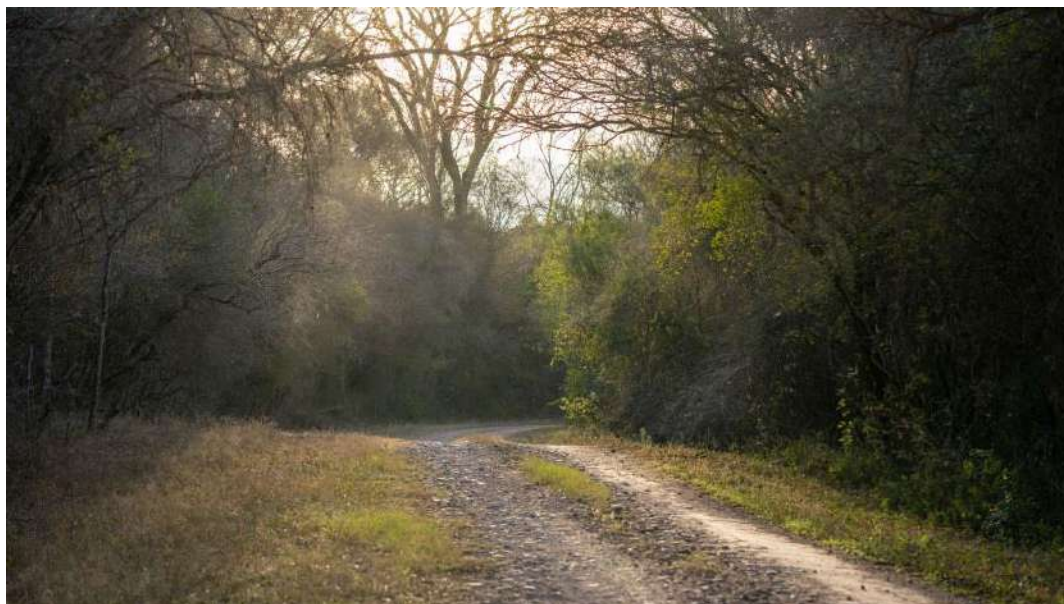
Hospitales o salitas

WiFi

Señal de celular
Policía
Bomberos
Vialidad
Clima, Aspectos a considerar:
Calor intenso en exterior
Lluvia
Insectos en verano
Alimentación de energía:
Hay suficientes enchufes 220v
Hay energía 380v
Se puede pedir bajada de energía
Se puede poner generadores
Se tiene acceso a caja de circuito de luz del lugar
El circuito soporta llevar energía a otras áreas (maquillaje, arte, producción, etc)
Manejo de locación:
Energía eléctrica
Agua
Internet
Teléfono
Puertas de acceso
Se puede pedir corte de calles y ruta
Deslinde de locaciones, contratos y seguros:
Apoderado firma
Es posible estipular jornadas de cobertura
Se necesita seguros con cláusula de no repetición
Ubicación georeferencial: <https://maps.app.goo.gl/PWLj2GQp458gbvhL6>

Parque Nacional El Rey





Nombre: Parque Nacional El Rey

Polo: Sur Histórico

Departamento: Anta

Municipio: Anta

Nombre del Referente y teléfono: Parque Nacionales, Ramiro Aráoz 02944536493

Descripción corta de la locación:

Parque nacional en la sierra subandinas, en el área de la selva tropical.

Primera vista:

La locación sirve en plano general: Si

La locación sirve 360°?: Si

Existen carteles comerciales o con derechos?: SNo

Hay lugar para equipos, personas, set y estacionamientos: Si

Hasta que tamaño de producción estima que puede caber? 20 a 40

Alguna consideración de luz por amanecer, día o atardecer? No

Hay eco o reverberación que afecte la grabación de sonido? No

Algún aspecto a tener en cuenta en las cercanías?: Fauna silvestre que debe manejarse con cuidado.

Servicios disponibles en las cercanías:

Baños

Hospitales o salitas

WiFi

Clima, Aspectos a considerar:

Calor intenso en exterior

Lluvia

Insectos en verano

Ruido en interior por lluvia

Cortes de ruta por agua en verano

Otros: ruta de acceso de 12 km de tierra.

Alimentación de energía:

Se puede poner generadores

Se tiene acceso a caja de circuito de luz del lugar

El circuito soporta llevar energía a otras áreas (maquillaje, arte, producción, etc)

Manejo de locación:

Tranquera

Se puede pedir corte de calles y ruta

Deslinde de locaciones, contratos y seguros:

Apoderado firma

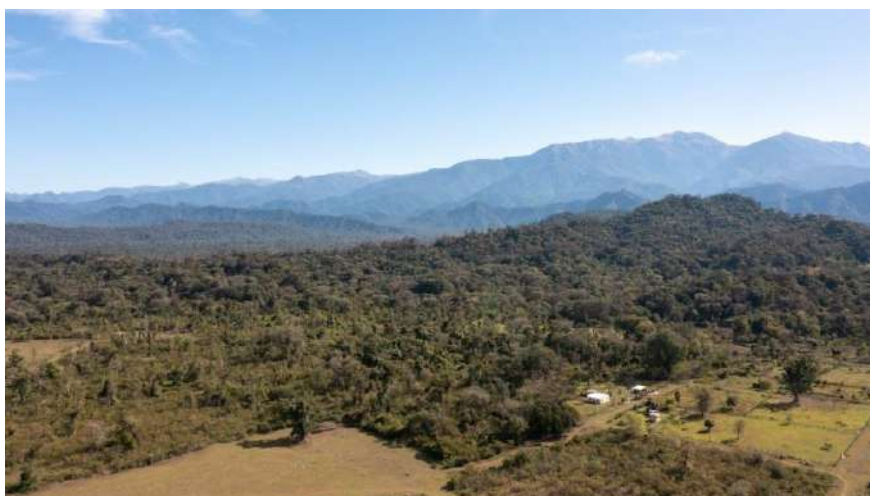
Es posible estipular jornadas de cobertura

Se necesita seguros con cláusula de no repetición

Ubicación georeferencial: <https://maps.app.goo.gl/eWTAWmxYuUVH9sYS9>

Región Norte Verde

Los Naranjos, comunidad kolla



Nombre: Los Naranjos, comunidad kolla

Polo: Norte Verde

Departamento: Orán

Municipio: Orán

Nombre del Referente y teléfono: Emanuel Salazar 3872 121999

Descripción corta de la locación:

Paraje tropical con poblado de comunidad Kolla

Primera vista:

La locación sirve en plano general: Si
La locación sirve 360°?: Si
Existen carteles comerciales o con derechos? : No
Hay lugar para equipos, personas, set y estacionamientos: Si
Hasta que tamaño de producción estima que puede caber?: 5 a 20
Alguna consideración de luz por amanecer, día o atardecer? No
Existen elementos que requieran ser removidos en post-producción? No
Pueden apagarse la ventilación, aire acondicionado y calefacción? Si
Pueden desconectarse heladeras o cámaras frigorífica?: Si
Hay eco o reverberación que afecte la grabación de sonido? Si
Algún aspecto a tener en cuenta en las cercanías?
Escuelas
Cruce de rebaños de ovejas
Servicios disponibles en las cercanías:
Baños
Clima
Aspectos a considerar:
Calor intenso en exterior
Calor intenso en interiores
Lluvia
Cortes de ruta por agua en verano
Insectos en verano
Locación muy apartada, camino de tierra
Alimentación de energía:
Se puede poner generadores
Manejo de locación:
Agua
Tranquera
Deslinde de locaciones, contratos y seguros
Es posible estipular jornadas de cobertura
Locación perteneciente a una comunidad originaria
Ubicación georeferencial: <https://maps.app.goo.gl/krGVdHXUsEnWyMrSA>

Casonas Finca Urundel





Nombre: Casonas Finca Urundel

Polo: Norte Verde

Departamento: Urundel

Municipio: Orán

Nombre del Referente y teléfono: Fernando Nocetti (dueño) 387 584-2193, Luis (contacto) 3874 67-0884

Descripción corta de la locación:

Finca de caña y cítricos con casonas antiguas.

Primera vista:

La locación sirve en plano general: Si

La locación sirve 360°?: Si

Existen carteles comerciales o con derechos? : No

Hay lugar para equipos, personas, set y estacionamientos: Si

Hasta que tamaño de producción estima que puede caber?: mas de 80

Alguna consideración de luz por amanecer, día o atardecer? No

Existen elementos que requieran ser removidos en post-producción? No

Pueden apagarse la ventilación, aire acondicionado y calefacción? Si

Pueden desconectarse heladeras o cámaras frigorífica?: Si

Hay eco o reverberación que afecte la grabación de sonido? No

Algún aspecto a tener en cuenta en las cercanías?

Escuelas

Paradas de colectivo

Servicios disponibles en las cercanías:

Baños

Hospitales o salitas

WiFi

Señal de celular

Policía

Clima

Aspectos a considerar:

Calor intenso en verano

Alimentación de energía:

Hay suficientes enchufes 220v

Hay energía 380v

Se puede pedir bajada de energía

Se puede poner generadores

Se tiene acceso a caja de circuito de luz del lugar

Manejo de locación:

Energía eléctrica

Gas
Agua
Internet
Teléfono
Puertas de Acceso
Tranquera
Se puede cortar ruta
Se puede cortar calle
Deslinde de locaciones, contratos y seguros
Es posible estipular jornadas de cobertura
Dueño firma
Ubicación georeferencial: <https://maps.app.goo.gl/S8t663bEpwHdWUZg7>

Región Norte Andino

Iruya



Nombre: Iruya
Polo: Norte Andino
Departamento: Iruya
Municipio: Iruya
Nombre del Referente y teléfono: Municipio de Iruya

Descripción corta de la locación

Pueblo a 2780 msnm, colgado de la montaña.

La locación sirve en plano general: Si

La locación sirve 360°?: Si

Existen carteles comerciales o con derechos? No

Hay lugar para equipos, personas, set y estacionamientos: Si

Hasta que tamaño de producción estima que puede caber?: 40 o más

Alguna consideración de luz por amanecer, día o atardecer?: No

Existen elementos que requieran ser removidos en post-producción?: No

Hay eco o reberberación que afecte la grabación de sonido? No

Algún aspecto a tener en cuenta en las cercanías?

Tráfico constante

Paradas de colectivos

Escuelas

Plaza

Carpinterías

Obras en construcción

Servicios disponibles en las cercanías

Estaciones de servicio

Hoteles

Restaurantes

Baños

Hospitales o salitas

WiFi

Señal de celular

Policía

Bomberos

Vialidad

Alimentación de energía:

Hay suficientes enchufes 220v

Hay energía 380v

Se puede pedir bajada de energía

Se puede poner generadores

Manejo de locación:

Energía eléctrica

Gas

Agua

Internet

Teléfono

Se puede pedir corte de calles

Ubicación georeferencial: <https://maps.app.goo.gl/xGCuLjiYbindnJBQ6>

Finca San Andrés Orán



Nombre: Finca San Andrés Orán

Polo: Norte Andino

Departamento: Orán

Municipio: Orán

Nombre del Referente y teléfono: Emanuel Salazar 38742121999

Descripción corta de la locación:

Antigua finca que une las yungas con la puna y el camino a Iruya por el oeste. Habitada por comunidad kolla.

Primera vista

La locación sirve en plano general: Si

La locación sirve 360°?: Si

Existen carteles comerciales o con derechos? No

Hay lugar para equipos, personas, set y estacionamientos: Si

Hasta que tamaño de producción estima que puede caber?: 5 a 20

Alguna consideración de luz por amanecer, día o atardecer?: No

Existen elementos que requieran ser removidos en post-producción?: No

Hay eco o reberberación que afecte la grabación de sonido? No

Algún aspecto a tener en cuenta en las cercanías?

Escuelas

Plaza
Obras en construcción
Otros: cruzan rebaños
Servicios disponibles en las cercanías:
Baños
Clima:
Aspectos a considerar:
Radiación solar
Viento excesivo
Lluvia
Ruido en el interior por lluvia
Ruido por viento
Cortes de ruta por agua en verano
Cortes de ruta por nieve en invierno
Otros: falta de oxígeno por altura
Alimentación de energía:
Se puede poner generadores
Manejo de locación:
Tranquera
Se puede pedir corte de calles y ruta
Locación perteneciente a comunidad kolla
Ubicación georeferencial: <https://maps.app.goo.gl/Kbds6W6V7bX1eYR76>

4.3 Registro fotográfico

Se tomaron alrededor de **12 mil fotografías**, lo que implicó un trabajo minucioso de selección y edición de las mismas. El registro se realizó en formato RAW + JPEG en una resolución de 6000 x 4000 píxeles.

Se registraron fotografías tanto con drone como con cámara. Las mismas se utilizarán en publicaciones en plataformas, sitios web y redes sociales como así también en impresiones gráficas de gran formato. Se realizó la selección y edición de las fotografías categorizadas por Región.

4.4 Video Promocional y drone

El registro en video se realizó en una resolución de 4 k con una profundidad de color de 10 bits, 4.2.2, con una frecuencia de muestreo de 50 cuadros por segundo, alto bit rate y curva de gamma logarítmica. Este material crudo permite crear diferentes deliverys y una conservación digital más segura y perdurable.

Durante el scouting de locaciones, se concluyó que las tomas con dron, tanto en interiores (cuando la locación lo permitía) como en exteriores, funcionan muy bien, ya que proporcionan movimiento y un panorama general del lugar. Este enfoque se aplicó en el spot realizado, donde jugamos con diversos paisajes, formas y estructuras, generando una edición dinámica que se complementa con la música.

Para la banda sonora, se seleccionó una obra musical con licencia paga descargada de un banco de sonido al que el editor, Ramiro Caporin, está inscripto. Esto permitió contar con un tema posible de utilizar en diferentes opciones de montaje futuras, evitando bloqueos en las redes por cuestiones de derechos. Se optó por un tema dinámico y con buen ritmo, alejándose de la usual "majestuosidad" que se utiliza en videos promocionales convencionales. Se realizaron diversas opciones de montaje hasta llegar a la versión final, que presenta una diversidad de paisajes y colores.

El material recopilado es extenso, lo que permite la posibilidad de generar nuevos videos para seguir difundiendo locaciones específicas y crear diversos spots para diferentes medios, mercados y redes. En cuanto a los videos de dron, se realizó una breve edición de cada locación para promocionarlos en la plataforma, cada uno con su correspondiente corrección de color. Estos videos se cargarán a YouTube a medida que se publiquen en la web las diferentes locaciones y se alojan de forma oculta, es decir, solo pueden observarse desde la web y no desde la plataforma de youtube.

En la siguiente carpeta presentamos:

- Material fotográfico seleccionado, editado y dividido por región.
- Videos cortos de dron, editados y con corrección de color
- Spot final con corrección de color y en su versión clean, se agrega versión vertical para redes.

https://drive.google.com/drive/folders/1OIYn3x4yBego32kNJxb5cfXkTbpL-X8q?usp=drive_link

5. DIRECTORIO

La creación del directorio de técnicos y empresas fue llevada a cabo mediante una convocatoria ampliamente difundida a través de diversos canales y plataformas de redes sociales. Para respaldar esta iniciativa, se elaboraron materiales promocionales diseñados por nuestra agencia.

En la convocatoria de técnicos y profesionales, nos basamos en los roles definidos por el Sindicato de la Industria Cinematográfica Argentina (SICA), utilizándolos como referencia principal para la publicación en nuestro sitio web. Además, solicitamos a los participantes que adjunten un currículum vitae (CV) el cual no será publicado en la web, sino que se utilizará con el propósito de corroborar la experiencia del profesional.

Se presenta el enlace al formulario que se utilizó. En relación con la actividad que realiza el técnico se proporcionan tres opciones que describen el trabajo que realiza y su experiencia. A continuación, se adjunta una captura del formulario que detalla los ítems correspondientes.

Planilla Directorio Técnicos y profesionales:

<https://forms.gle/CEmgPoVcvsUDYMpr9>

Convocatoria Directorio Profesionales, Salta Set Film Commission

La presente convocatoria tiene como propósito la creación del directorio de profesionales de la actividad audiovisual de la Provincia de Salta, el cual será publicado en la plataforma web de Salta Set Film Commission, con el fin de promocionar a técnicos y profesionales y generar demanda de mano de obra local.

** Indica que la pregunta es obligatoria*

1. Nombre y Apellido *

Como figuran en el DNI.

2. Correo electrónico *

3. Teléfono *

4. Fecha de nacimiento *

Ejemplo: 7 de enero del 2019

5. Municipio de residencia *

Información Profesional

En esta sección podrá describir su perfil profesional, seleccionando, en caso corresponda, las diferentes categorías en las que desarrolla su actividad.

6. Actividad Profesional 1 *

Marca solo un óvalo.

- ☐ Productor/a ejecutivo
- ☐ Coordinador/a de producción
- ☐ Jefe de producción
- ☐ Asistente de producción
- ☐ Ayudante de producción
- ☐ Jefe/a de locaciones
- ☐ Asistente de locaciones
- ☐ Meritorio de producción
- ☐ Director/a
- ☐ Asistente de dirección
- ☐ Ayudante de dirección
- ☐ Continuista/Script
- ☐ Director/a de casting
- ☐ Asistente de casting
- ☐ Realizador de TV
- ☐ Realizador de videos comerciales
- ☐ Realizador de institucionales
- ☐ Realizador de video clips
- ☐ Realizador Making off
- ☐ Guionista
- ☐ Director/a de fotografía
- ☐ Técnico/a HD
- ☐ Camarógrafo/a
- ☐ Ayudante de cámara
- ☐ Key Grip / Grip
- ☐ Asistente de grip
- ☐ Video assist / DIT
- ☐ Fotógrafo/a de filmación
- ☐ Gaffer
- ☐ Jefe/a reflectorista
- ☐ Reflectorista
- ☐ Operador de steadycam



**CONSEJO FEDERAL
DE INVERSIONES**



- ☐ Piloto de dron
- ☐ Meritorio de fotografía
- ☐ Director/a de arte
- ☐ Escenógrafo/a
- ☐ Ambientador/a
- ☐ Ayudante de escenografía
- ☐ Vestuarista
- ☐ Ayudante de vestuario
- ☐ Utilero/a - Carpintero/a
- ☐ Asistente de utilero
- ☐ Realizador/a escenográfico
- ☐ Jefe/a de maquillaje
- ☐ Peinador/a
- ☐ Ayudante de Maquillaje/Peinado
- ☐ Meritorio de arte
- ☐ Director/a de sonido
- ☐ Ayudante de sonido
- ☐ Director/a de sonido post /mezclador/a
- ☐ Editor/a de diálogos, ambientes y efectos
- ☐ Compositor musical
- ☐ Meritorio de sonido
- ☐ Director de orquesta/bandas
- ☐ Artista de foley
- ☐ Arreglista/orquestador
- ☐ Editor/a
- ☐ Ayudante de editor/a
- ☐ Meritorio de edición
- ☐ Corrección de color / Etalonaje
- ☐ Coordinador/a de postproducción
- ☐ Locutor/a
- ☐ Contable/administrativo
- ☐ Entrenador/a de animales
- ☐ Abogado/a especialista en audiovisuales
- ☐ Traductor / intérprete

- ☐ Coreógrafo/a
- ☐ Dibujante Storyboard
- ☐ Asesor/a / Coach de actuación

- 7) Actividad Profesional 2 (repite opciones)
- 8) Actividad Profesional 3 (repite opciones)

9. Web o link a reel

10. Describa su experiencia laboral *

(Máx 500 caracteres)

11. Adjuntar CV en PDF o word *

Archivos enviados:

12. Manejo de Idiomas *

Selecciona todos los que correspondan.

- ☐ Español
- ☐ Inglés
- ☐ Portugués
- ☐ Francés
- ☐ Otro:

13. Autorizo a publicar mis datos en el Directorio de la web de Salta Set FC

Selecciona todos los que correspondan.

- ☐ Sí
- ☐ No

14. Otro aporte o comentario

Este contenido no ha sido creado ni aprobado por Google.

Google Formularios

Planilla Directorio empresas: <https://forms.gle/hL9N2jYgaZBNaCKH9>

Directorio de Empresas y Servicios - Salta Set Film Commission

La presente convocatoria tiene como propósito la creación del directorio de empresas y servicios afines a la industria audiovisual. Podrán inscribirse quienes deseen figurar en el Directorio de la web de Salta Set Film Commission, con el fin de ofrecer sus servicios a producciones.

**Indica que la pregunta es obligatoria*

1. **Nombre de la empresa o razón social ***

2. **Nombre completo de contacto ***

3. **Código postal ***

4. **Dirección ***

5. **Municipio ***

6. Correo electrónico *

7. Teléfono *

8. Situación ante el IVA *

Marca solo un óvalo.

- ☐ Ninguna
- ☐ Monotributista
- ☐ Responsable inscripto
- ☐ Excento
- ☐ Consumidor final

9. Sitio web o red social

10. Autorizo publicar mis datos en el Directorio de Salta Set FC *

Marca solo un óvalo.

- ☐ SI
- ☐ No

Actividad profesional

Seleccionar las actividades que mejor describen los servicios que la empresa ofrece.

11. Producción y postproducción audiovisual

Selecciona todos los que correspondan.

- ☐ Productora de animación
- ☐ Productora de contenidos multimedia
- ☐ Productora de ficción / documental
- ☐ Productora de publicidad
- ☐ Productora de servicios
- ☐ Productora de TV
- ☐ Productora de videoclips
- ☐ Productora de video corporativo/institucional
- ☐ Efectos especiales digitales y 3D
- ☐ Estudio de grabación de sonido /música
- ☐ Etalonaje
- ☐ Duplicados - Cambios de formato
- ☐ Edición / montaje / postproducción
- ☐ Laboratorio de fotografía
- ☐ Retoque fotográfico
- ☐ Alquiler salas de edición
- ☐ Sonorización - Doblaje
- ☐ Subtitulado

12. Servicios para la producción

Selecciona todos los que correspondan.

- ☐ Alquiler de mobiliario, muebles, decorados, vestuario, utilería
- ☐ Alquiler de inmuebles
- ☐ Alquiler de equipos de filmación
- ☐ Alquiler de espacios de producción
- ☐ Alquiler de handies, comunicadores satelitales, etc.
- ☐ Alquiler de vehículos de producción (Logística, traslado de equipos, camiones, motorhomes)
- ☐ Casting, agencias de modelos, representantes de actores
- ☐ Composición musical
- ☐ Decorados diseño/construcción
- ☐ Efectos especiales, maquillaje, prostéticos
- ☐ Escenarios alquiler y montaje
- ☐ Filmación con dron
- ☐ Personal de montaje y desmontaje
- ☐ Reparación cine / TV / Video
- ☐ Venta / Alquiler material audiovisual
- ☐ Vestuario diseño / confección / alquiler /arreglos
- ☐ Otro: _____

13. Servicios complementarios

Selecciona todos los que correspondan.

- ☐ Agencias de viajes
- ☐ Alquiler de grúas, autoelevadores
- ☐ Alquiler de armas para efectos especiales
- ☐ Animales de rodaje
- ☐ Catering
- ☐ Carpas, alquiler y montaje
- ☐ Empresa de seguridad, vigilancia
- ☐ Hotelería, alojamientos temporarios
- ☐ Limpieza, mantenimiento
- ☐ Mensajería, cadetes
- ☐ Productoras de eventos
- ☐ Reparación de equipos electrónicos y mecánicos
- ☐ Seguros, aseguradoras, asesores de seguros
- ☐ Servicio médico
- ☐ Transporte y Logística (alquiler vehículos, combis, remisería, choferes)
- ☐ Traductores, intérpretes
- ☐ Otro: _____

14. Otros servicios

Selecciona todos los que correspondan.

- ☐ Agencia de comunicación y/o marketing
- ☐ Asociaciones
- ☐ Diseño y desarrollo web/multimedia/apps
- ☐ Diseño gráfico, diseñadores de afiches, ilustradores, storyboard
- ☐ Organismos oficiales
- ☐ Equipamiento proyecciones
- ☐ Alquiler salas de proyección
- ☐ Salas de exhibición
- ☐ Streaming
- ☐ Videomapping
- ☐ Formación audiovisual
- ☐ Otro: _____

15. **Describe los servicios que ofrece su empresa ***

El texto que usted escriba se verá en la página web

16. **Otro aporte o comentario**

Este contenido no ha sido creado ni aprobado por Google.

Google Formularios

Estas planillas se utilizaron para la inscripción previa a la puesta en funcionamiento de la web. Una vez on line la plataforma permitirá realizar la inscripción mediante el botón “Sumate al Directorio” que figura en el inicio, destacado junto a botones como “Registra tu producción” y “Sugerí una locación”. Así podrán tanto productores como empresas anotarse, ese botón redirige al mail saltaset@edusalta.gov.ar donde podremos acceder a la información y verificarla antes de ser publicada en la web.

Los profesionales que se inscribieron son en su mayoría directores y productores. Existen rubros donde no hay inscriptos, toda la información se verifica antes de ser publicada en la web lo que significa que se adjunta a medida que se realiza el chequeo minucioso de los inscriptos, lo mismo sucede con el directorio de empresas donde además, contamos con información de proveedores facilitada por los organismos de turismo. Con respecto a las empresas, observamos en su mayoría productoras de diversa índole (audiovisuales y de eventos) y hoteles. La convocatoria no llegó a cubrir nuestras expectativas en cuanto a cantidad de inscriptos, sabemos que hay profesionales que aún no se han anotado, esto podemos corroborarlo por el Registro de Trabajadores de la Cultura con el que cuenta la Secretaría y por conocimiento general del sector, sabemos que a medida que se realice la difusión de la web y una vez empiece a circular, muchos profesionales y empresas se entusiasmarán en sumarse. Esta etapa es parte de un proceso de difusión a largo plazo.

Salta cuenta con profesionales que pertenecen al circuito vigente del cine y la publicidad nacional e internacional; en otros casos, técnicos con trayectorias importantes; otros con proyectos locales anclados en una narrativa propia, poniendo en perspectiva la divulgación nacional e internacional. Además, notamos que hay una parte abocada a la actividad actuarial, con compañías de actores. Cabe destacar los formatos audiovisuales que se desprenden de las actividades que datan en la encuesta: producciones de series de plataformas OTT, películas, cortometrajes, tv, publicidades y contenido para redes sociales. A su vez, se suman datos de técnicos involucrados con trabajos en los medios de comunicación del estado y de medios de prensa. Se inscribieron más de 40 profesionales. Los datos arrojan que la mayoría de los que aplicaron son oriundos de la capital salteña, esto nos habla de un vacío en la inscripción de trabajadores de las demás localidades, queda por delante un necesario y arduo trabajo de concientización y divulgación. En los diversos encuentros obtenidos por los participantes del proyecto, mientras se realizaban tareas del scouting, con todo el sector político, privado y en el ámbito público también, dieron cuenta que existen en la provincia personas, que si bien trabajan en la industria, no se identifican con este sector, argumentando ser autodidactas o que vienen de otros rubros informales de la industria, provocando dificultades para identificarse con la categoría de “técnico audiovisual”, es por eso que nos referimos a promocionar esta actividad para las personas, entendiendo que es la film commission un proyecto sin precedente en la provincia y requiere mantener en el tiempo la sensibilización de la actividad.

Hasta la fecha en el sector privado, nos referimos a las empresas proveedoras de productos y servicios; se lleva registro de más de 25 empresas en la capital salteña; en localidades aledañas como Chicoana, San Lorenzo, El Carril, etc. Donde se refleja la amplia gama de actividades laborales ofrecidas: servicios de producción; servicio de guion; desarrollo de proyectos de cine y tv; publicistas; servicios de comunicación; fotógrafos; alquiler de espacios de coworking; hotelería; realización efectos especiales; servicio de sonido; servicio de streaming para escenario; alquiler de estudio de sonido; productora de servicios actorales, entre otros.

Esta encuesta nos dejó entrever que, en un futuro, podría funcionar como una herramienta para leer y hacer una mejor comprensión; de la realidad de la industria, de la demanda a ciertas empresas que se articulan con este tipo de actividades artísticas. En el caso de los profesionales, sería un indicador de la capacidad técnica con la que cuenta la provincia, para asumir proyectos de gran envergadura. En vista, de lo que ofrece conformar el directorio, se define como instrumento donde ver reflejada la realidad del sector, y actuar antes los desafíos que conlleva una organización sin precedente, generando políticas estatales en aquellas partes que sea necesario el apoyo para desarrollar con avidez la actividad audiovisual.

6. MANUAL DE PROCEDIMIENTO

En relación al manual de procedimientos, se llevaron a cabo reuniones con referentes de áreas clave del Gobierno encargadas de los permisos de filmación, tales como el Ministerio de Trabajo, el Sistema Provincial de Áreas Protegidas (SIPAP) del Ministerio de Medio Ambiente, el Ministerio de Turismo y Deportes, así como áreas dentro de la Secretaría de Cultura como Patrimonio Cultural, Coordinación de Museos y Coordinación de Qhapaq Ñan Sistema Vial Andino, entre otras.

Se realizó un primer encuentro, como se detalló en el primer informe, donde se expusieron los beneficios que conlleva una Film Commission y se contó con la participación de la directora de la Jujuy Comisión de Filmaciones, Silvana Espinosa, para compartir su experiencia.

Posteriormente, se realizaron reuniones con los referentes de cada área responsable de los permisos de filmación. Se identificó que cada organismo tiene una dinámica definida en cuanto a permisos y requerimientos, y desde Salta Set se puede facilitar el acceso a la información y actuar como puente entre las productoras y los organismos, simplificando la comunicación y el envío de requerimientos.

Se establecieron vínculos con los diferentes municipios, primero en relación con el scouting de locaciones y luego para establecer lazos de trabajo futuro, explicando los objetivos y la dinámica de una Film Commission. Todos los intendentes y directores de cultura mostraron predisposición y entusiasmo. Se llevaron a cabo reuniones virtuales a través de Google Meet, y la temática de la Film Commission se incorporó en el grupo de WhatsApp compartido por los directores de cultura de los municipios, del cual ya formamos parte.

Al encontrarnos en un momento de cambio político, hemos decidido realizar una presentación y formación específica sobre los servicios que debe ofrecer una Film Commission en el próximo encuentro de Directores de Cultura de la provincia, programado para inicios de 2024. El contacto permanente con los municipios facilita la coordinación, la sugerencia de locaciones y el establecimiento de contactos para las diversas producciones que visitan la provincia. En estos meses de trabajo, se realizaron pruebas exitosas con dos producciones nacionales: el programa de gastronomía "Aventura gastronómica" de Canal Sony, en colaboración con el Ministerio de Turismo, y una publicidad de Aerolíneas Argentinas con producción de una agencia de Buenos Aires y la participación de técnicos locales.

Links Aventura gastronómica:

<https://www.youtube.com/watch?v=eALAUaKpGLE>
<https://www.youtube.com/watch?v=dOzwOHMYI8I>
<https://www.youtube.com/watch?v=-9oApPkU6GU>

Publicidad Aerolíneas Argentinas:

https://www.youtube.com/watch?v=nVbOPWfhW_s

En estos momentos nos encontramos colaborando en el rodaje de una publicidad de Cerveza "Salta Cautiva" en conjunto con la productora local Shooting Salta quienes están trabajando como prestadora de servicios a una agencia de Buenos Aires.

A fines de sistematizar la información en torno a los procedimientos necesarios para obtener autorizaciones para realizar un rodaje, se desarrolló una sección de "Permisos", ofreciendo información de "Cómo Rodar en Salta", de acuerdo al tipo de producción.

En primer término, se definieron CONDICIONES GENERALES, estableciendo que:

- La autorización para el rodaje en las locaciones de Salta Set requiere un plazo mínimo de 10 días hábiles para su tramitación.

-El uso de los espacios está sujeto a la disponibilidad de cada locación.

-Los interesados deben registrar la producción en un FORMULARIO dentro de la web de Salta Set, explicando en detalle la propuesta y alcance del rodaje.

En segundo término, se categorizaron los rodajes según los organismos con los que deba articularse la tramitación de permisos:

- **Rodaje en Salta Capital:** Se deberá solicitar el permiso y apoyo específico en un formulario del Distrito Audiovisual, dependiente de la Municipalidad de la Ciudad de Salta.
- **Rodaje en el resto de los municipios:** Las productoras y profesionales del sector audiovisual que quieran realizar un rodaje en algunas de las locaciones de la provincia que no correspondan a Salta Capital, deberán ponerse en contacto con Salta Set a través del correo saltaset@edusalta.gov.ar a fin de que articulemos con los municipios.
- **Rodaje en áreas protegidas:** Se definieron todos los procedimientos necesarios para articular con el Sistema Provincial de Áreas Protegidas (SiPAP). Se incluyó un mapa delimitando las áreas protegidas de Salta y se acordaron modelos de documentación requerida para obtener permisos, de acuerdo a lo establecido en la Ley **Nº7070** de protección del ambiente de la provincia. Asimismo, se trabajó en torno a una **guía de recomendaciones generales para el desarrollo de actividades audiovisuales en Áreas Protegidas**.
- **Rodaje en Parques Nacionales:** Se facilitó el acceso a la “Solicitud de Autorización para producciones audiovisuales o fotográficas” ante el organismo de Parques Nacionales Argentina. En este sentido, desde la Red Argentina Film Commission se está trabajando a nuevo protocolo, ya se han realizado reuniones virtuales, entre diferentes provincias que cuentan con parques nacionales y los encargados del organismo, a fin de establecer nuevas medidas.
- **Rodaje en el Aeropuerto de Salta:** Se definió un “Reglamento de seguridad para la realización de eventos y/o actividades fotográficas y/o fílmicas en ámbito aeroportuario”, dependiente de la POLICÍA DE SEGURIDAD AEROPORTUARIA (PSA).
- **Rodaje que implique Vialidad Nacional:** Para generar permiso de corte de **ruta nacional**, se solicita que el trámite sea ingresado por el sistema de Trámites a Distancia (**TAD**) de la Dirección Nacional de Vialidad. Se facilitó el link a dicho trámite y se acordaron canales de contacto locales, a través de la oficina cita en la Ciudad de Salta.
- **Rodaje con menores de edad:** Se definieron los requisitos para autorizar ante la Secretaría de Trabajo de la Provincia de Salta la participación de menores de 16 años en una obra audiovisual. Para ello, se deberá presentar con carácter de declaración jurada una nota suscrita por la productora o su representante legal, junto con la documentación detallada en la web de Salta Set.

La coordinación de permisos y protocolos de rodajes para diferentes áreas se prevé como un trabajo constante y en continuo crecimiento. Se confía en que contar con la plataforma web y un trabajo sólido facilitará el acercamiento a diversas áreas y la consecución de acuerdos beneficiosos para las producciones.

7. PLATAFORMA SALTA SET

Se llevaron a cabo reuniones con los responsables del desarrollo de la marca y con los encargados de la ejecución de diversos servicios de producción en la provincia. Estos últimos, en virtud de su experiencia, presentaron directrices para la estructuración del esqueleto web.

Los encargados de la creación de estos productos, en este caso, el diseño de la marca y el sitio web, son parte integral de Mambo Estudio, con sede en Salta Capital. Su labor se fundamentó en el estudio de plataformas tomadas como referencia debido a su facilidad de navegación, diseño dinámico y la disponibilidad de información, entre otros aspectos. Algunos de los sitios web que sirvieron como modelo incluyen:

- ☐ <https://www.bcncatfilmcommission.com/es>
- ☐ <https://madridfilmooffice.com/>
- ☐ <https://www.bifilmcommission.com/es/>

Además, se examinaron plataformas nacionales como:

- ☐ <https://bafc.buenosaires.gob.ar/index>
- ☐ <https://comisiondefilmaciones.jujuy.gob.ar/>

Este análisis exhaustivo proporcionó valiosas perspectivas para orientar el desarrollo de la presencia en línea, tomando como referencia elementos exitosos de estas plataformas de renombre.

7.1 Dominio

Se llevó a cabo una colaboración con el área de Sistemas de la Secretaría de Cultura, bajo la supervisión del Técnico Sebastián Grecco, para gestionar el registro del dominio web. Asimismo, se coordinó con el área de Sistemas del Gobierno para asegurar el alojamiento adecuado de la página.

El dominio resultante de este proceso es www.saltaset.gob.ar

7.2 Desarrollo de la plataforma

Para el desarrollo y diseño de la plataforma se utilizaron las siguientes tecnologías:

- El frontend del sitio web está desarrollado con React, utilizando Vite y TypeScript.
- Los estilos están desarrollados con Tailwind CSS.
- El backend está desarrollado con PHP y Bootstrap CSS, utilizando una base de datos MySQL o MariaDb.
- El frontend y backend se comunican mediante APIs Rest manejadas con Flight PHP.

En el backend se podrán agregar y modificar las siguientes 6 secciones en general:

1. Filmar en Salta
2. Locaciones: Regiones, Categorías y Rutas turísticas.
3. Directorios y categorías de los mismos para empresas y profesionales
4. Filmografía
5. Beneficios
6. Novedades

7.3 Contenido del sitio web

El esquema final de secciones y subsecciones del sitio se estableció tras pruebas exhaustivas de navegabilidad y la retroalimentación de "informantes claves" vinculados a la industria audiovisual. Después de numerosas reuniones y el análisis detenido de otras plataformas especializadas en film commission, se determinaron las siguientes secciones y subsecciones:

- 1) Somos Salta Set
 - 1.1 Registra tu producción
 - 1.2 Sugiere una locación
 - 1.3 Sumate al directorio
- 2) Filmar en Salta
 - 2.1 Permisos
 - 2.2 Sostenibilidad
- 3) Por qué Salta
- 4) Locaciones
 - 4.1. Regiones
 - 4.2 Categorías
 - 4.3 Rutas turísticas
- 5) Directorio
 - 5.1 Profesionales
 - 5.2 Empresas
- 6) Filmografía

- 6.1 Largometrajes
- 6.2 Series
- 6.3 Otros

- 7) Beneficios
- 8) Novedades

Se desarrollaron todos los textos necesarios para estructurar cada sección de la página web y se armó la sección de **locaciones** siguiendo una programación que permita el llegar a una locación de diferentes maneras mediante categorías que tienen que ver con el perfil de la locación, y mediante las regiones, es decir, su ubicación geográfica. Esta organización se realiza a través de etiquetas que se establecen cuando se sube el material a la web, colocando para cada locación palabras claves que la identifiquen como por ejemplo, agua, campo, colonial, rutas, etc. Por lo que con el buscador, la herramienta de Lupa, se puede acceder a todas las locaciones relacionadas con una misma etiqueta.

Categorías definidas para las Locaciones:

1. Campo y Agricultura
2. Agua
3. Edificios centenarios
4. Institutos educativos
5. Paisajes Urbanos
6. Cerros y Montañas
7. Transporte
8. Viviendas
9. Pueblos de encanto
10. Arquitectura colonial
11. Infraestructuras
12. Instalaciones deportivas
13. Paisajes y Naturaleza
14. Edificios Religiosos

Regiones definidas para las Locaciones:

1. Ciudad de Salta y alrededores
2. Valle de Lerma
3. Valle Calchaquí
4. Puna de los Andes
5. Sur Histórico
6. Norte Verde
7. Norte Andino

Rutas Turísticas:

1. Qhapaq ñan –Sistema vial andino
2. Ruta del vino
3. Turismo religioso
4. Corredor Puna

5. Lugares mágicos
6. Ruta gastronómica

La Sección de *Rutas Turísticas* nos proporciona información proveniente de otros organismos a través de enlaces web, lo que nos permite acceder a datos actualizados constantemente y que dependen de otras oficinas del gobierno. Consideramos crucial resaltar todo lo que Salta tiene para ofrecer en términos de turismo, arte e historia, estableciendo colaboraciones con diversas instituciones y suministrando a productores y realizadores información relevante para el desarrollo de proyectos audiovisuales. Somos conscientes de que nuestra provincia recibe visitas de producciones televisivas y documentales que exploran diversos aspectos de nuestra rica cultura.

La sección de *Filmografía* resalta las producciones realizadas en nuestra provincia, destacando los afiches e información técnica más relevante. Se llevó a cabo una cuidadosa selección de los títulos más destacados, proporcionando así un panorama representativo de las producciones que se han grabado en la provincia.

En la sección de *Filmar en Salta* y con el objetivo de mantenernos al día con las demandas actuales y en consideración del contexto de cuidado del medio ambiente, hemos desarrollado el punto “*Sostenibilidad*” con un *Decálogo de Buenas Prácticas en la Producción Audiovisual*. Este decálogo tiene como objetivo establecer criterios comunes para trabajar de manera más sostenible, teniendo en cuenta el impacto que las producciones audiovisuales pueden tener en el medio ambiente y en la sociedad. Desde Salta Set Film Commission, instamos a comprometernos con la sostenibilidad en las producciones audiovisuales como una forma de contribuir a los 17 objetivos de desarrollo sostenible establecidos por la ONU. (<https://www.un.org/sustainabledevelopment/es/objetivos-de-desarrollo-sostenible/>).

El *Decálogo de Buenas Prácticas en la Producción Audiovisual* responde a un compendio de guías, consejos y otros contenidos realizados por diversas organizaciones mundiales que trabajan a favor de la producción sostenible. Se establecieron criterios claves sobre los que son necesarios aplicar medidas concretas para hacer producciones más sostenibles. Las sugerencias giran en torno al consumo de materiales, energía y agua; la generación de residuos, la movilidad sustentable, la reducción de emisiones a la atmósfera, el fomento de la economía local, la igualdad de oportunidades y la relación con la comunidad.

7.4 Navegabilidad del sitio web

En cuanto a la navegabilidad del sitio web, como se mencionó anteriormente, se realizaron consultas a expertos, como productores y locacionistas, quienes proporcionaron sugerencias en relación con el orden y las opciones que debería ofrecer el sitio.

Se definieron las secciones de manera que fueran lo más concretas y claras posibles, presentando la información más relevante junto con un diseño de fácil lectura. La fila superior permanece fija para facilitar la navegación, permitiendo acceder directamente a las secciones sin necesidad de volver al inicio de la página. Se implementaron botones de acceso directo a las secciones más importantes y a las redes sociales.

En la sección de Locaciones, se estableció una herramienta de búsqueda general mediante una "lupa", donde se asignaron etiquetas que definen las locaciones no solo por su región, sino también por sus características.

En la parte inicial de la página, nos dirigimos específicamente a los realizadores, quienes son los usuarios primarios de la plataforma, incentivándolos a registrar sus producciones mediante un formulario sencillo. Además, se proporcionan los datos de contacto al pie de la web. Se añadió un formulario para sugerir una locación, permitiendo que propietarios privados se incorporen a nuestra base de datos.

La plataforma ofrece enlaces a diversos sitios informativos y relacionados con la solicitud de permisos e información general, convirtiéndola en una importante fuente de consulta para realizadores locales, nacionales e internacionales.

Una vez finalizado el sitio quedará productivo alojado en el hosting debido y con el dominio correspondiente. Se realiza la entrega de los códigos fuentes del sitio y un instructivo del uso del mismo con los datos de conexión. El backend permite el ingreso al corazón de la web para su constante actualización, es de fácil manejo y carga. Para la puesta en funcionamiento de la misma se han realizado cargas por parte del equipo técnico y del equipo de la dirección de audiovisuales.

7.5 Idiomas

El sitio presenta las opciones de idioma inglés y francés. El objetivo a futuro es difundir el proyecto en diversos mercados internacionales. Desde la Representación de Relaciones Internacionales, en su constante intercambio de proyectos con diversos países y sobretodo con Francia, se prevé trabajar en la difusión del sitio y llegar a diversos Festivales y Mercados. Además, se está trabajando con la Red Argentina Film Commission para su incorporación en su plataforma: <https://argfilmcommissions.com/>

8. CONCLUSIÓN

El desarrollo del proyecto se llevó a cabo de manera sistemática y fluida, respaldado por un equipo de trabajo altamente coordinado que demostró eficacia tanto en la gestión de tareas como en la toma ágil de decisiones y la resolución de contratiempos. Hemos creado una plataforma robusta con un diseño atractivo y dinámico que servirá como cimiento para el desarrollo futuro de Salta Set Film Commission, permitiéndonos realizar actualizaciones de manera sencilla.

El relevamiento de locaciones ha arrojado una extensa base de datos y diversas opciones de locaciones, las cuales iremos compartiendo gradualmente para generar dinamismo y continuidad en la plataforma. Además, el proyecto ha sentado las bases para establecer acuerdos colaborativos con diversos organismos, con el objetivo de facilitar los trámites necesarios para obtener permisos de rodaje.

En los últimos meses, la provincia de Salta ha realizado dos anuncios significativos para impulsar la actividad audiovisual local, que se suman a la creación de la Film Commission Salta Set, el Fondo de Fomento Audiovisual y la creación de la Tecnicatura en Producción Audiovisual en la UPATECO.

El Ministro de Economía y Servicios Públicos, Roberto Dib Ashur, y el Secretario de Cultura Diego Ashur Más, han anunciado la implementación de un programa de reintegros por 100 millones de pesos para el año 2024. Este programa tiene como objetivo principal estimular la industria audiovisual en Salta, generando impactos positivos en el empleo y sectores relacionados, como gastronomía, hotelería y turismo. Además, se espera que este impulso contribuya a la promoción de la provincia a nivel nacional e internacional.

Además, la provincia ha obtenido un financiamiento directo del BID por 50 millones de dólares para iniciativas de Economía del Conocimiento. Este financiamiento incluye la creación de un Estudio de Filmación de estándar cinematográfico y broadcast, con el propósito de potenciar la actividad audiovisual en Salta.

Este proyecto se presenta como un motor clave para que las empresas de producción audiovisual mejoren sus productos y servicios, permitiéndoles acceder a mercados internacionales que demandan altos estándares de calidad. Además, busca la internacionalización de los productos y servicios generados en Salta y la atracción de producciones a nivel nacional e internacional.

La creación de la plataforma Salta Set Film Commission emerge como un paso crucial en el impulso del sector audiovisual de la región, se erige como un faro que ilumina el potencial de la industria audiovisual en Salta. La web facilitará la comunicación y el intercambio con las producciones, ofreciendo locaciones únicas y servicios especializados, actuando como un imán para inversiones que impulsarán el crecimiento económico y cultural de la región. La Salta Set Film Commission no es simplemente una plataforma, es un catalizador para la transformación y expansión del panorama audiovisual local, construyendo puentes entre creatividad, oportunidades y desarrollo sostenible.