

SALTA

CONSEJO FEDERAL DE INVERSIONES

PROGRAMA DE DESARROLLO REGIONAL
“ENCUESTA ECONOMICA”

INFORME FINAL

DICIEMBRE DE 2018

ISONOMIA CONSULTORES S.A.

Contenido

Introducción.....	3
Objetivos	3
Estudios cualitativos.....	3
Estudios cuantitativos	4
Resultados estudios cuantitativos	5
Cuestionario utilizado.....	6
Imagen de Salta.....	9
Humor social retrospectivo.....	11
Humor social prospectivo	13
Percepción sobre la economía.....	15
Temas de agenda	17
Espacio público	18
Situación laboral actual	19
Situación actual de compra o consumo	20
Situación actual de ahorro	21
Situación actual salarial	22
Capacidad de compra retrospectiva.....	23
Situación de compra prospectiva	26
Expectativa de capacidad de pago	27
Seguridad sobre el empleo percibida.....	29
Control de inflación percibida.....	31
Resultados estudios cualitativos	33
Guía de pautas utilizada	34
Composición de los grupos realizados.....	36
La economía de la provincia: un elemento clave, tensión histórica y deseos de recuperación	37
Visión retrospectiva y prospectiva sobre la economía de la provincia: temor hoy, incertidumbre futura	39
Varios mundos en un mundo:	41
Situación económica para las próximas generaciones: incertidumbre.....	42
Consumo retrospectivo: se generalizan los cambios de hábitos.....	44
Consumo futuro: el optimismo está en intentar mantener lo actual	45
Inflación: el reino de la incerteza.....	46

Introducción

El estudio nace de la inquietud sobre el diagnóstico y las miradas que tienen los salteños sobre temas de relevancia cotidiana con cercanía esencialmente a los temas económicos.

Se buscó hacer abordajes más directos y más indirectos con la intención de encontrar los verdaderos sentimientos sobre el tema y tratar de sortear sesgos que pueden estar relacionados con temores en las respuestas y en miradas actitudinales políticas que pueden condicionar el fondo y los tonos en las respuestas.

La determinación de realizar un conjunto de estudios se explica sobre la necesidad de comprender de manera acabada que les sucede a los salteños con los temas evaluados que son de absoluta importancia para la toma de decisiones de las distintas áreas que pueden nutrirse de esta información. La combinación realizada permite, en principio, que sean los propios salteños los que otorgan los temas a tratar, dentro de la guía amplia que evidencia los parámetros generales, y posteriormente, que se pueda conocer los pesos de los temas y las jerarquías de estos.

La definición de las plazas nace de la idea de que los parámetros objetivos de la economía varían notablemente entre las distintas ciudades y tomando el peso poblacional se concibe que la definición de estas permite conocer realidades distintas y finalmente armar un panorama más detallado del general de la provincia.

Objetivos

El objetivo es comprender cual es la evaluación actual, retrospectiva y prospectiva que hacen los salteños sobre la situación en general y en particular sobre la economía, desglosando este elemento en varios puntos.

Se propone un conjunto de herramientas, cuali y cuantitativas, para poder determinar con detalle el objetivo planteado.

Estudios cualitativos

Se realizaron grupos focales con la intención de tomarlos como algo totalmente exploratorio buscando sin sesgo alguno, más allá de los temas planteados, la sensación de los salteños sobre los temas indicados.

Fueron grupos divididos por género, por segmentos etarios, por segmentos socio económicos y por el lugar de residencia, tomando cuatro tipos de plazas: las primeras tres ciudades en términos de peso poblacional y el resto del interior de la provincia.

Esto implicó un total de 24 grupos haciendo la misma cantidad en cada plaza con la siguiente conformación en cada una de ellas

- un grupo de 18 a 35 de NSE bajo
- un grupo de 18 a 35 años de NSE medio
- un grupo de 18 a 35 de NSE alto
- un grupo de 36 o más de NSE bajo
- un grupo de 36 o más de NSE medio
- un grupo de 36 o más de NSE alto

En cada grupo se contempló la participación de 8 personas que representen los parámetros censales sobre la segmentación propuesta y serán mesas mixtas en términos de género.

Estudios cuantitativos

Se trabajó sobre las mismas plazas o zonas (Capital, Orán, Tartagal, resto del interior) tomando parámetros censales para el armado de una muestra representativa del total de la provincia más las aperturas mencionadas.

El estudio cuantitativo se realizó con una modalidad presencial para reducir todo sesgo posible existente en la penetración de líneas telefónicas.

Se realizaron 2400 casos efectivos para totalizar 600 por plaza lo que otorga sobre los totales generales un error muestral de +/- 1,95 %

Contenidos de la investigación

- Visión general de la provincia
- Visión general sobre la economía de la provincia
- Visión retrospectiva sobre la economía de la provincia
- Visión prospectiva sobre la economía de la provincia

- Evaluación de la capacidad de ahorro personal
- Evaluación de la capacidad de consumo personal
- Evaluación de la situación salarial personal
- Evaluación de la situación laboral
- Seguridad sobre el empleo en el futuro
- Situación económica para las próximas generaciones
- Evaluación del consumo en el último tiempo
- Evaluación prospectiva de consumo
- Análisis de situación inflacionaria presente y futura

Resultados estudios cuantitativos

A continuación, se presentan los resultados de cada variable estudiada desde el abordaje cuantitativo. Se observarán totales generales, o la media provincial, y después aperturas en cada una de las variables analizadas que tienen que ver con lo socio demográfico, género, edad, nivel socio económico; y también por zonas, donde cada una de las mencionadas tiene representación estadística.

Cuestionario utilizado

ENCUESTA NACIONAL				CUESTIONARIO
1. Sexo: 1. Masculino		2. Femenino		2. Edad: (Menor de 16 finaliza la encuesta)

3. Localidad:	
------------------	--

4. ¿Podría decirme el máximo nivel educativo alcanzado por el Principal Sostén del Hogar (PSH)? (No necesariamente es el encuestado)			
Sin educación	1	Terciaria incompleta	6
Primaria incompleta	2	Terciaria completa	7
Primaria completa	3	Universitaria incompleta	8
Secundaria incompleta	4	Universitaria completa / Postgrado	9
Secundaria completa	5	Ns-Nc (NO LEER)	99

Le pido que por favor me diga su opinión acerca de ... en términos de muy buena, buena, mala o muy mala: (ROTAR / NO LEER EL NS-NC)- LEER OPCIONES					
	MB	B	M	MM	NS-NC (NO LEER)
5. La provincia de Salta	2.	3.	4.	5.	99.

	Mejor	Igual	Peor	Ns-Nc (NO LEER)
7. Haciendo la comparación con el año pasado ¿Usted cree que la situación económica de la provincia está mejor, igual o peor que hace un año?	1.	2.	3.	99.
8. ¿Y cómo cree que estará la situación económica de la provincia, dentro de un año: mejor, igual o peor?	1.	2.	3.	99.

9. ¿Diría usted que la economía provincial se encuentra en un período de crecimiento, está estancada o en un proceso de recesión? LEER OPCIONES – NO LEER NS-NC	
Está en crecimiento	1
Está estancada	2
Está en recesión	3
Ns-Nc (NO LEER)	99

¿Cómo evalúa usted en términos de muy buena, buena, mala, muy mala? LEER OPCIONES - NO LEER NS-NC. ROTAR PREGUNTAS	MB	B	M	MM	NS NC (NO LEER)
10. Su situación laboral actual 	1.	2.	3.	4.	99.
11. Su capacidad actual de compra o consumo 	1.	2.	3.	4.	99.
12. Su capacidad de ahorro 	1.	2.	3.	4.	99.
13. Su situación salarial actual 	1.	2.	3.	4.	99.
14. El espacio público en general de su barrio como la iluminación, limpieza, asfalto, etc. 	1.	2.	3.	4.	99.

15. Considerando los ingresos de su familia con relación a los gastos de su hogar, ¿Ud. diría que ahora con relación al mes pasado, puede comprar más productos que antes, los mismos productos que antes o menos productos que antes? 			
1. Puede comprar más productos que el mes pasado	2. Puede comprar los mismos productos que el mes pasado	3. Puede comprar menos productos que el mes pasado	99. Ns-Nc (NO LEER)

16. |Considerando los ingresos de su familia con relación a los gastos de su hogar, ¿Ud. diría que ahora con relación al mes que viene, podrá comprar más productos que antes, los mismos productos que antes o menos productos que antes? |

1. Podrá comprar más productos que este mes	2. Podrá comprar los mismos productos que este mes	3. Podrá comprar menos productos que este mes	99. Ns-Nc (NO LEER)
---	--	---	---------------------

17. |¿Qué tanta confianza tiene usted que durante los próximos 12 meses le alcanzará el dinero para pagar los servicios de su casa? |

1. Mucha confianza	2. Poca confianza	99. Ns-Nc (NO LEER)
--------------------	-------------------	---------------------

18. |Si tiene empleo, ¿Usted está seguro de mantenerlo en los próximos 12 meses?| (LEER OPCIONES)

Si	1.	2. No	99. Ns-Nc (NO LEER)
----	----	-------	---------------------

19. |¿Usted cree que el gobierno de Mauricio Macri logrará o no controlar la inflación?| LEER OPCIONES

1. Logrará controlar	2. No logrará controlar	99. Ns-Nc (NO LEER)
----------------------	-------------------------	---------------------

20. |Comparando los precios de ahora con los de un año hacia adelante, ¿alrededor de qué porcentaje espera Ud. que, en promedio, los precios suban en los próximos doce meses? | ABIERTA - Registrar con números solamente

--

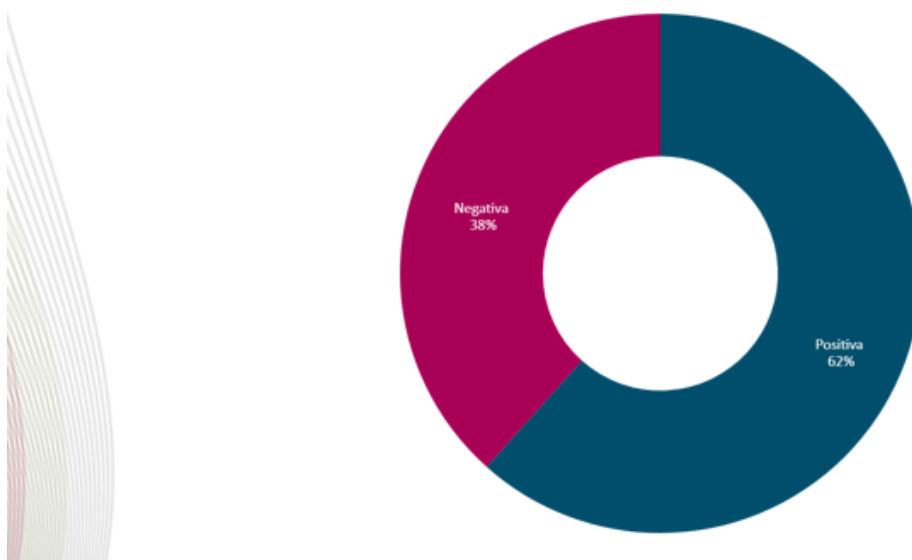
Imagen de Salta

Media general

La evaluación general que hacen los encuestados sobre Salta tiene una relación positiva de 6/4. Se presentan los valores positivos y negativos, el resto de las menciones corresponden a expresiones de personas que dijeron “no saber o no poder contestar”. La pregunta realizada fue “¿Cómo evalúa en términos de muy bien, bien, mal o muy mal a la Provincia de Salta?”. Posteriormente se agrupaban las menciones positivas y negativas.

Imagen Salta

¿Qué opinión tiene de la provincia de Salta en términos de muy buena, buena, mala o muy mala?



Aperturas socio demográficas

En términos de aperturas socio demográficas se evidencia que la variable genero no parece representar algo determinante siendo que no presenta entre ambos grupos relevados diferencias significativas. En lo que respecta a los segmentos etarios no hay ningún grupo relevado que presente valores positivos menores a los sesenta puntos porcentuales, con pequeñas menciones más altas entre los más jóvenes, donde se llega a los 63% y entre los adultos mayores donde el valor es de 61%. En lo que respecta a segmentos socio económicos aparecen variaciones interesantes en términos de que la relación entre los NSE iniciales es más cercana a 7/3 contra segmentos NSE

superiores de casi 5/5. El segmento medio responde a la media encontrada con una relación de casi 6/4.

Aperturas regionales o zonas

Aparecen variaciones que merecen atención en lo que respecta a las zonas o regiones evaluadas, siendo que aparece en principio una diferencia en términos de la ciudad capital vs. el resto, siendo que en la ciudad capital la relación encontrada es de 55/44 lo que termina siendo el valor con menor ratio positivo y mayor negatividad. Vale decir, que, aun siendo el lugar de mayor crítica, el valor diferencial sigue siendo positivo.

Entre el resto de las ciudades del interior también aparecen diferencias que merecen algún grado de atención, siendo que aparece una especie de escalera con Orán por debajo de la media pero sobre la ciudad capital con valuaciones que lo dejan cerca, pero debajo de los sesenta puntos de aprobación, luego con el resto del interior, sin tomar las principales dos ciudades de esa gran zona, totalizando una relación de casi 7/3, y dejando para el final de la escalera a la ciudad de Tartagal con una relación de casi 8/2 moviéndose fuertemente sobre la media y también sobre el resto de las aperturas sociodemográficas.

Lo que se encuentra, entonces, en terminos de zonas, no son variaciones que dejan ver visiones sustancialmente distintas, sino más bien variaciones o matices de una misma mirada positiva. Las diferencias encontradas revelan un patrón que con esas variaciones evidencian una mirada positiva y concreta.

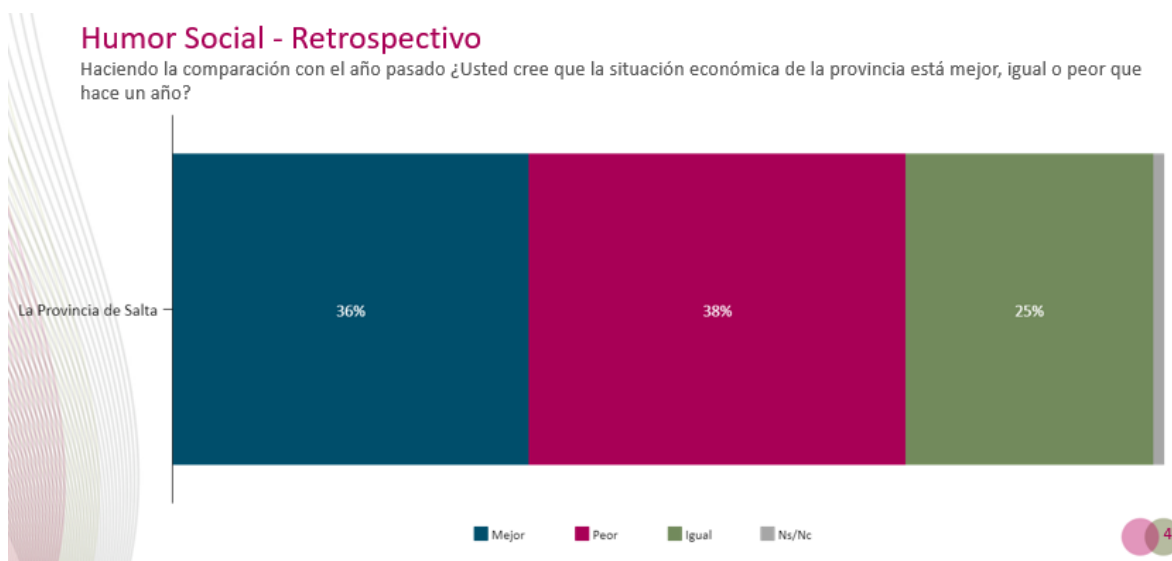
Imagen Salta

¿Qué opinión tiene de la provincia de Salta en terminos de muy buena, buena, mala o muy mala?

	Sexo			Rango de Edad			Educación		
	Total	Masculino	Femenino	De 16 a 29	De 30 a 45	De 50 o más	Inicial	Medio	Superior
Positiva	61%	59%	63%	63%	60%	61%	67%	58%	53%
Negativa	38%	40%	36%	37%	39%	37%	32%	41%	47%

	ZonaApertura				
	Total	Salta	Orán	Tartagal	Resto
Positiva	61%	55%	57%	79%	68%
Negativa	38%	44%	42%	21%	31%

Humor social retrospectivo



Media general

Sobre la pregunta de “¿Cómo evalúan hoy la situación económica de la Provincia de Salta con respecto a un año atrás en términos de mejor, peor o igual?” aparecen con claridad dos posiciones que ambas superan, cada una, el tercio de menciones que son las relacionadas con los polos de positividad o negatividad. Se observan 39% de menciones sobre la opción negativa, que son personas que dicen que ven peor la situación económica hoy con respecto a un año atrás. Por otro lado, 35% dicen que la economía de la provincia está mejor y un cuarto menciona que no ha variado.

Es interesante observar cómo es una variable que encuentra respuestas efectivas en los encuestados, dejando a solo 1% con menciones de “ns/nc”. No parece ser entonces una variable de difícil lectura o compleja asunción, sino más bien todo lo contrario. No revela la necesidad de hacer segundas lecturas o explicaciones al respecto.

Humor Social - Retrospectivo

Haciendo la comparación con el año pasado ¿Usted cree que la situación económica de la provincia está mejor, igual o peor que hace un año?

	Sexo			Rango de Edad			Educación		
	Total	Masculino	Femenino	De 16 a 29	De 30 a 45	De 50 o más	Inicial	Medio	Superior
Mejor	36%	35%	37%	42%	35%	32%	39%	34%	34%
Peor	38%	39%	37%	35%	40%	39%	35%	41%	38%
Igual	25%	25%	25%	21%	25%	28%	25%	23%	26%
Ns/Nc	1%	1%	2%	2%	1%	1%	0%	2%	2%

	ZonaApertura				
	Total	Salta	Orán	Tartagal	Resto
Mejor	36%	30%	31%	53%	44%
Peor	38%	46%	47%	28%	26%
Igual	25%	23%	20%	20%	29%
Ns/Nc	1%	2%	1%		0%

Aperturas socio demográficas

Las diferencias encontradas en términos de género no parecen develar algún patrón que explique una variable con otra. Si bien hay diferencias menores que dejan a las mujeres con más optimismo o positividad, tal variación no parece representar algo contundente ni por fuera de los errores muestrales de la medición. Se mantiene casi la media de tasa de respuesta efectiva y el patrón encontrado en la media con más menciones entre los polos de evaluación contra un cuarto de respuestas de la opción “igual”.

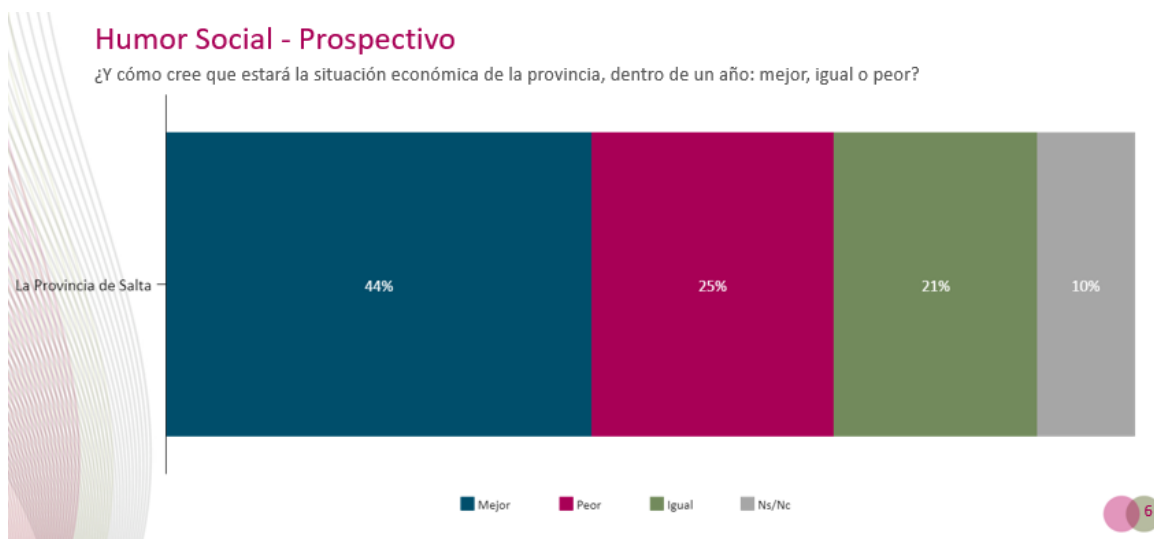
Los segmentos etarios si merecen atención sobre lo evaluado en esta pregunta puntualmente, siendo que aparecen variaciones que explican una correlación entre la edad y la evaluación retrospectiva con mayor optimismo a menor edad. Los más jóvenes son los más dicotómicos con más menciones agrupadas de los polos de respuesta con 77% de peso específico.

Aperturas regionales o zonas

La ciudad capital aparece siendo el lugar donde menos menciones positivas se encuentran, pero de manera interesante, no es donde más opiniones contrarias aparecen ya que el valor de la mención “igual” llega a 23%. Orán es el lugar donde más menciones negativas tienen lugar y bastante más lejos quedan Tartagal y el resto del interior.

Tartagal es la zona donde el diferencial positivo es más extenso porque se concentran, no solo altas valuaciones favorables, sino también un equilibrio entre las otras menciones. El resto del interior también merece atención porque es donde menos menciones negativas tienen lugar con 26%.

Humor social prospectivo



Media general

En la mirada hacia el futuro aparecen gran cantidad de menciones efectivas, pero aparece un 10% de encuestados que responden no saber o no poder contestar, algo que se distancia levemente sobre las variables relacionadas del presente hacia el pasado.

Por otro lado, la valuación general devela positividad, no solo por el valor de 44% de personas que dicen que la situación estará mejor en un año, sino también porque el resto de las respuestas efectivas (46%) se reparte en partes similares entre las respuestas de “igual” o “peor”.

Humor Social - Prospectivo

La Provincia de Salta

	Sexo			Rango de Edad			Educación		
	Total	Masculino	Femenino	De 16 a 29	De 30 a 45	De 50 o más	Inicial	Medio	Superior
Mejor	44%	44%	44%	45%	45%	41%	43%	43%	47%
Peor	25%	26%	23%	27%	23%	25%	27%	25%	20%
Igual	21%	20%	21%	19%	21%	23%	20%	22%	19%
Ns/Nc	10%	10%	11%	8%	11%	12%	10%	10%	14%

	ZonaApertura				
	Total	Salta	Orán	Tartagal	Resto
Mejor	44%	40%	48%	48%	49%
Peor	25%	31%	31%	22%	15%
Igual	21%	22%	10%	19%	22%
Ns/Nc	10%	7%	12%	11%	15%

Aperturas socio demográficas

Entre hombres y mujeres no aparecen casi diferencias entre todas las opciones presentes. En términos etarios es interesante que los más jóvenes son los que más negatividad presentan, pero compartido también con el valor más alto de positividad que comparten con los segmentos etarios medios. Los jóvenes son entonces los más dicotomizados. Los adultos mayores son los que más baja positividad presentan, pero no por ello los que más negatividad tienen porque tienen el valor más alto de menciones intermedias o regulares.

En relación con los niveles socio económicos, los NSE más altos presentan el diferencial más alto y positivo porque presenta los valores más altos de la opción “mejor” y más bajos de “peor”. Son también los que más menciones no efectivas tienen con 14%. Es muy similar la situación de los NSE medios y bajos con menciones positivas que promedian los 43%, regulares que promedian los 21% y negativas que rondan los 26% y en ninguno de esos promedios las diferencias superan el uno por ciento.

Aperturas regionales o zonas

Aparecen diferencias que merecen atención en términos de zonas o regiones evaluadas. Salta capital, por un lado, es donde más menciones efectivas hay con solo 7% de no respuestas. Por otro lado, es el lugar donde menor diferencia hay, aun siendo positiva, entre las menciones de “mejor” y “peor”. Es, junto con el resto del interior, el lugar donde más personas responden también “igual”.

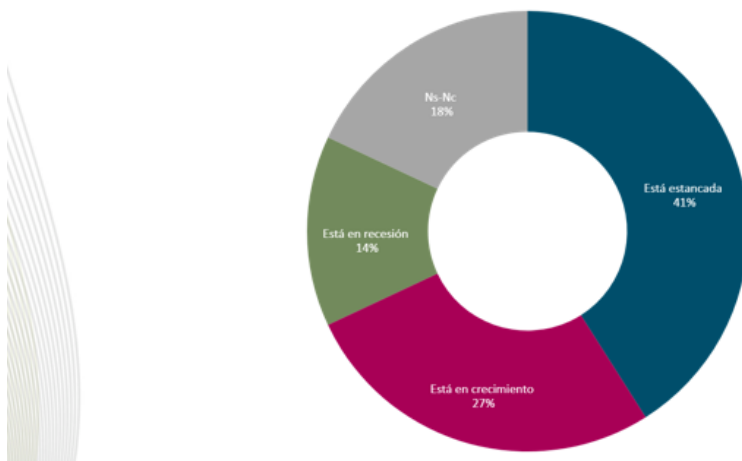
Orán también tiene un panorama particular porque por un lado presenta altas menciones positivas, cercanas a la mitad de la muestra y un valor sobre la media en términos de respuestas negativas. Todo esto se da porque las respuestas “igual” están en menos de la mitad de la media general encontrada en toda la provincia.

Tartagal tiene como Orán altas menciones positivas, con casi la mitad de los encuestados, pero un escenario distinto porque las menciones negativas están debajo de la media y las regulares también, pero solo levemente. El resto del interior presenta el valor más alto de respuestas de “mejor”

Percepción sobre la economía

Economía Provincial

¿Diría usted que la economía provincial se encuentra estancada, en un período de crecimiento o en un proceso de recesión?



Media general

La mirada general evidencia pocas miradas optimistas, tomando a éstas solo como las que mencionan la idea de ver crecimiento, siendo que no llega al tercio de las respuestas. La idea de tomar a los que ven estancamiento como algo negativo per se puede ser cuestionable con lo cual también la mirada estrictamente negativa tampoco genera consensos con 14% de apariciones.

Vale mencionar también un 18% de encuestados que dicen no saber o no poder responder. El mínimo espacio de consenso aparece sobre la idea de estancamiento, algo así como una mirada regular, que totalizan 41% de respuestas.

Es claro entonces, que la economía como elemento general no genera una mirada única y quiebra cualquier posicionamiento político subyacente. La lectura es de realidad y de cierto desconcierto o falta de certezas. La posibilidad de pivotar desde las opciones “regulares” hacia más optimistas o pesimistas puede dejar el escenario completamente distinto en poco tiempo.

Aperturas socio demográficas

Economía Provincial

¿Diría usted que la economía provincial se encuentra estancada, en un período de crecimiento o en un proceso de recesión?

	Sexo			Rango de Edad			Educación		
	Total	Masculino	Femenino	De 16 a 29	De 30 a 45	De 50 o más	Inicial	Medio	Superior
Está estancada	41%	42%	41%	39%	45%	39%	36%	44%	53%
Está en crecimiento	27%	31%	23%	27%	24%	31%	28%	26%	28%
Está en recesión	14%	11%	16%	12%	14%	15%	15%	13%	7%
Ns-Nc	18%	16%	20%	22%	17%	15%	21%	17%	11%

	ZonaApertura				
	Total	Salta	Orán	Tartagal	Resto
Está estancada	41%	36%	39%	36%	52%
Está en crecimiento	27%	27%	29%	29%	26%
Está en recesión	14%	11%	17%	22%	14%
Ns-Nc	18%	26%	14%	14%	7%

Hay más tasa de respuesta efectiva entre hombres que entre mujeres. También aparece una diferencia menor pero destacable en términos de que, si bien ambos ven en valores similares la idea de una economía estancada, hay matices sobre la mirada positiva con muchas más menciones entre los hombres.

Sobre los segmentos etarios, la diferencia interesante radica en la capacidad de respuesta que se incrementa a mayor edad. Los adultos mayores solo tienen un 15% de personas que no pueden responder mientras que en los más jóvenes ese valor asciende a 22% y en el segmento medio queda en 17%. Por otro lado, la mirada de recesión también crece a mayor edad, pero con menos velocidad (12%, 14% y 15% respectivamente). Los adultos mayores no solo responden más, sino que también son más optimistas con 31% de menciones sobre una economía en crecimiento.

Las aperturas de NSE son claras en el sentido que a menor NSE se evidencia una mirada de mayor recesión, casi en el doble que en los NSE superiores. También casi se duplican las respuestas no efectivas con 21% en los NSE bajos frente a los 11% en los NSE altos. Además de todas esas diferencias, también merece atención la mirada de que el crecimiento no cambiar, sino solo los matices y tasas de respuestas. Sobre una media de 27% de menciones de la opción "en crecimiento" en ningún segmento de NSE sube o baja más de 1%.

Aperturas regionales o zonas

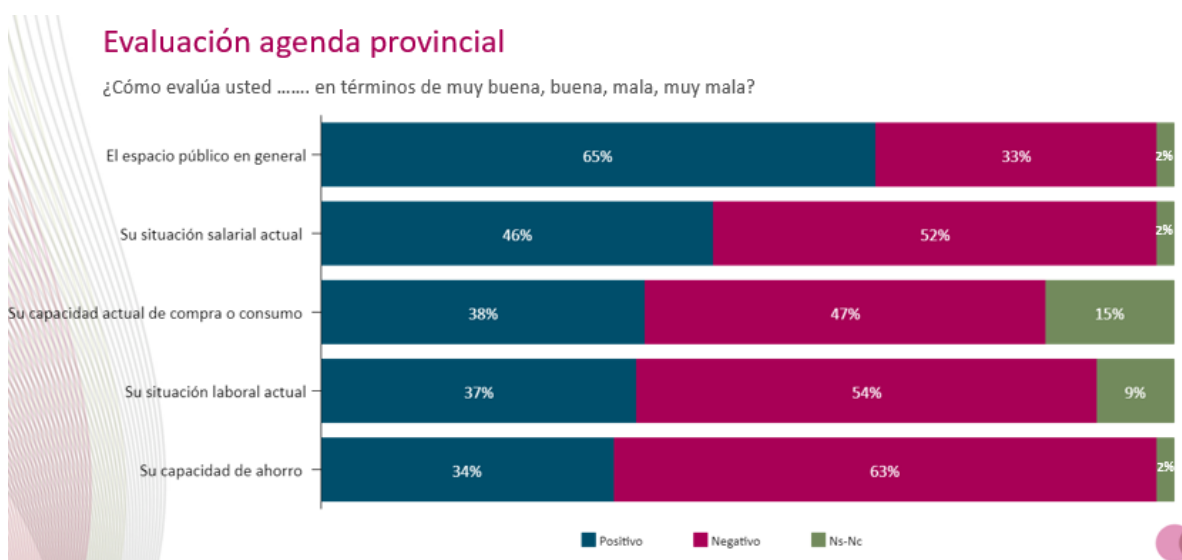
Las aperturas regionales dan información importante porque presenta variaciones sobre las opciones presentadas. En el interior (sacando las dos

principales ciudades) la mención de estancamiento supera la mitad de las naciones. Se presenta ahí la tasa de respuesta más alta con 93%.

Orán y Tartagal se parecen bastante mirando sus respuestas con valores superiores, ambas, a la media sobre la opción de “recesión”. Presentan ambas localidades iguales tasa de respuesta, más altas que la media y mismas menciones sobre la mirada del crecimiento.

Salta capital, por su parte, presenta un panorama distinto, porque primero muestra tasas de respuestas más bajas que la media y el resto de las aperturas logradas con más de un cuarto de encuestados que no responde sobre algo efectivo. Por otro lado, es el lugar donde menos recesión se observa con solo 11% de menciones sin variaciones en relación con la media en las otras opciones vertidas.

Temas de agenda



Se evaluaron un conjunto de temas de orden cotidiano y/o generales. Se tomaron algunos de orden económico pero también se sumaron otros como espacio público más relacionados con la calidad de vida, por fuera de los temas estrictamente económicos.

En términos de la agenda económica, se tomaron temas de orden estructural y de orden más coyuntural con la intención de buscar diferencias o coincidencias si las hubiera.

Media general

De los temas evaluados puntualmente el espacio público termina siendo no solo el más positivizado sino el único con diferencial favorable. Genera consenso casi en una relación 2 a 1 con miradas positivas. Casi no hay respuestas no efectivas dejando claro que los encuestados entienden lo que sucede con el tema y pueden opinar con tranquilidad sobre ello

El espacio público en general

	Sexo			Rango de Edad			Educación		
	Total	Masculino	Femenino	De 16 a 29	De 30 a 45	De 50 o más	Inicial	Medio	Superior
Positivo	65%	66%	64%	65%	66%	63%	61%	68%	68%
Negativo	33%	32%	35%	32%	33%	35%	37%	31%	29%
Ns-Nc	2%	2%	2%	3%	1%	2%	2%	2%	3%

	ZonaApertura				
	Total	Salta	Orán	Tartagal	Resto
Positivo	65%	67%	76%	49%	61%
Negativo	33%	30%	23%	50%	38%
Ns-Nc	2%	2%	1%	1%	1%

Aperturas socio demográficas

No hay variaciones en términos de hombres y mujeres, con diferencias solamente dentro de los márgenes de error muestrales en todas las opciones brindadas.

En terminos de edad, no hay variaciones sobre la tasa de respuesta y únicamente algo leve sobre mayor positividad en todos los segmentos menores a 50 años. Sobre los NSE aparecen diferencias, no en la tasa de respuestas, pero si en las ratios, donde en los NSE superiores aparecen relaciones mucho más positivas casi en una tasa de 7/3 contra casi una tasa de 6/4 en los NSE bajos.

Aperturas regionales o zonas

Nuevamente sucede algo interesante en relación con las zonas dejando en claro que es, sobre esta variable estudiada, la segmentación que presenta cuadros distintos. La ciudad capital se parece a la media, casi sin variaciones, aunque algo más positiva. Orán quiebra la lógica de la variable con una relación positiva mucho más importante donde se superan los tres cuartos de valores positivos. Tartagal también quiebra el patrón, aunque con un sentido inverso: casi empatan las menciones positivas y negativas. El resto del interior es algo más negativo que la media, pero mantiene el patrón encontrado sobre lo general y el resto de las aperturas.

Situación laboral actual

Media general

La media general evidencia una relación negativa, que mirado desde la relación dicotómica no parece alarmante pero potencialmente puede serlo si tuviera movimientos negativos futuros. Menos de 1 de 10 personas encuestadas manifiestan no poder responder y entre los que contestas la relación, si se proyectara, es aproximadamente de 6/4 negativa.

Es de los temas más negativizados, luego del tema ahorro y muy similar al tema consumo, donde la diferencia se da porque hay menos respuestas efectivas y similares respuestas favorables.

Su situación laboral actual

	Sexo			Rango de Edad			Educación		
	Total	Masculino	Femenino	De 16 a 29	De 30 a 45	De 50 o más	Inicial	Medio	Superior
Positivo	37%	39%	35%	35%	40%	35%	38%	37%	32%
Negativo	54%	51%	57%	55%	53%	54%	51%	55%	61%
Ns-Nc	9%	10%	9%	11%	8%	11%	11%	8%	6%

	ZonaApertura				
	Total	Salta	Orán	Tartagal	Resto
Positivo	37%	38%	41%	19%	38%
Negativo	54%	53%	44%	68%	54%
Ns-Nc	9%	9%	15%	13%	8%

Aperturas socio demográficas

En términos de género aparecen leves diferencias que merecen cierta atención. Por un lado, la tasa de respuesta no varía, pero, por otro lado, entre las mujeres la negatividad supera por seis puntos porcentuales a la presente entre los hombres. En términos etarios, la situación de jóvenes y adultos mayores aparece casi como calcada en relación con la tasa de respuesta, la positividad y negatividad. Se separa el segmento etario medio que supera por cinco puntos en las miradas optimistas al resto.

Es interesante lo que sucede con los grupos segmentados por NSE, siendo que varía la tasa de respuestas con menor incidencia a menor NSE, haciendo una escalera de no respuestas de 11%, 8% y 6%. Varían también las relaciones en las respuestas efectivas, con una escalera en distinto sentido en términos de la negatividad con 51%, 55% y 61% respectivamente. Sobre la positividad se asemejan los primeros dos grupos con un promedio similar a la media y menores valores en los superiores, levemente por bajo del tercio de menciones.

Aperturas regionales o zonas

La situación observada desde las plazas medidas evidencia diferencias sustanciales. La capital de la provincia, como el resto del interior, (sacando Orán y Tartagal) se parecen a la media con tasas de respuesta que por poco superan los noventa puntos porcentuales y con una relación proyectada de 6/4.

Orán presenta también ratios negativos, pero casi nulos, de solo 3%. Tartagal expresa otro panorama con menos de 2 de 10 encuestados con valores positivos y casi 7 de 10 negativos.

Situación actual de compra o consumo

Media general

Si bien aparece una ratio negativa, el valor no desata una tremenda negatividad y deja a un 15% de encuestados sin dar opiniones efectivas. En la media se observa una positividad que queda cerca de los cuarenta puntos y una negatividad que queda cerca de los cincuenta puntos.

Presenta entonces una positividad similar a temas como ahorro o situación laboral con la diferencia en el punto de una menor negatividad

Su capacidad actual de compra o consumo

	Sexo			Rango de Edad			Educación		
	Total	Masculino	Femenino	De 16 a 29	De 30 a 45	De 50 o más	Inicial	Medio	Superior
Positivo	38%	40%	36%	39%	40%	35%	39%	39%	34%
Negativo	47%	44%	50%	35%	53%	54%	46%	47%	55%
Ns-Nc	15%	15%	14%	26%	8%	11%	16%	14%	12%

	ZonaApertura				
	Total	Salta	Orán	Tartagal	Resto
Positivo	38%	40%	41%	20%	39%
Negativo	47%	45%	40%	56%	50%
Ns-Nc	15%	15%	20%	24%	11%

asociada también a menores tasas de respuestas.

Aperturas socio demográficas

El tema compra modifica su panorama tomando la variable género, ya que si bien con ambos presenta ratios negativas y la tasa de respuesta es similar, la diferencia sobre las valoraciones negativas es de 6% con más impactos entre las mujeres. Tomando las edades también se encuentran diferencias importantes, a tal punto que entre los más jóvenes la ratio es positiva con el dato destacado de una tasa de no respuesta efectiva que supera el cuarto de los encuestados. También aparecen diferencias entre los dos

segmentos siguientes, con valores negativos similares, pero con 5% de diferencias sobre las menciones positivas.

Los NSE presentan más respuestas a mayor formación formal, con una escalera de 16%, 14% y 12% respectivamente; con valores de crítica similares y cercanos a los cuarenta puntos entre los primeros dos grupos y 5% más bajos entre los NSE altos. La crítica aparece similar entre los primeros dos grupos entre ellos y sobre la media general con un salto entre los NSE más altos de promedio 8%.

Aperturas regionales o zonas

Las aperturas regionales sin dudas vuelven a ser una variable central en el entendimiento de la situación de consumo. En la capital la situación es cercana a la media general, nada más que algo más positiva. En el interior “profundo” el panorama es parecido, aunque tendiente a mayor negatividad. Las dos ciudades de mayor peso poblacional del interior vuelven a ser protagonistas de miradas bien locales: en Orán, por su parte, aparece una ratio positiva, casi nulo, pero favorable por 1%; mientras que Tartagal, presenta 2 de 10 de encuestados con respuestas favorables y más de la mitad de las menciones negativas.

Situación actual de ahorro

Media general

Es interesante ver que en términos de la capacidad de ahorro medida la tasa de respuesta no efectiva es casi nula con 2%.

Esto deja a un núcleo que ronda el tercio de encuestados con miradas positivas y más de 6 de 10 con menciones negativas. Es casi entonces, una

Su capacidad de ahorro

	Sexo			Rango de Edad			Educación		
	Total	Masculino	Femenino	De 16 a 29	De 30 a 45	De 50 o más	Inicial	Medio	Superior
Positivo	34%	35%	33%	34%	37%	30%	33%	36%	35%
Negativo	63%	62%	64%	64%	59%	68%	65%	62%	62%
Ns-Nc	2%	2%	3%	2%	3%	2%	3%	2%	3%

	ZonaApertura				
	Total	Salta	Orán	Tartagal	Resto
Positivo	34%	42%	25%	19%	32%
Negativo	63%	56%	71%	76%	65%
Ns-Nc	2%	2%	3%	5%	2%

relación de 1/2 con una mirada crítica.

Aperturas socio demográficas

El género devela una mirada general similar a la media, aunque levemente con mayores críticas entre las mujeres, siendo que entre los hombres se supera la mención positiva en el tercio de los encuestados.

En términos etarios aparecen también diferencias, con una relación negativa de 7/3 entre los adultos mayores, algo que cambia, no se sentido, pero sí de pesos entre el resto, con 34%/61% entre los más jóvenes y de algo más cerca de los cuarenta entre los segmentos intermedios.

La variable cruzada por los NSE evidencia un patrón relacionado a la media con variaciones sobre los segmentos iniciales donde el valor de crítica llega casi a los dos tercios. Se estabiliza en los otros dos segmentos con críticas de 62% en ambos grupos y con aprobaciones que van entre los 35% y los 36%.

Aperturas regionales o zonas

La situación viendo las zonas evaluadas devela, como se viene observando, disparidad. Por un lado, la capital, aun con diferencial negativo, es el único lugar más positivo que la media.

Por otro lado, también siguiendo cierto patrón, el interior profundo es el segundo lugar de menor negatividad, casi como la media, pero algo más crítico.

Por su parte, Tartagal no llega a dos de diez encuestados con una mirada positiva y en Orán se llega a superar los setentas puntos porcentuales de crítica.

Situación actual salarial

Media general

En los valores generales se observa a diferencia de otras variables de orden económico personal una mirada negativa, pero con diferenciales mucho menores a otros. Por otro lado, el nivel de respuestas efectivas es casi absoluto

Su situación salarial actual

	Sexo			Rango de Edad			Educación		
	Total	Masculino	Femenino	De 16 a 29	De 30 a 45	De 50 o más	Inicial	Medio	Superior
Positivo	46%	43%	49%	52%	46%	40%	53%	42%	36%
Negativo	52%	55%	49%	46%	53%	58%	46%	56%	61%
Ns-Nc	2%	2%	2%	2%	2%	2%	2%	2%	4%

	ZonaApertura				
	Total	Salta	Orán	Tartagal	Resto
Positivo	46%	32%	49%	65%	55%
Negativo	52%	66%	49%	31%	43%
Ns-Nc	2%	2%	2%	3%	2%

con 98% de menciones positivas o negativas.

Aperturas socio demográficas

Aparecen variaciones sobre la variable género, al punto que el diferencial entre mujeres es nulo y entre los hombres es de 8 puntos negativos. Sobre las edades también se encuentran diferencias que merecen atención, siendo que entre hay una escalera con mayores críticas sobre mayores edades, a punto tal, que entre los jóvenes hay ratios positivas con diferenciales de 8 puntos, ratios negativas de 7 puntos en los segmentos intermedios y 18% entre los adultos mayores.

Aperturas regionales o zonas

Las diferencias entre las zonas siguen mostrando que hay escenarios diversos y un patrón heterogéneo. Capital presenta un panorama de mayor crítica en contraposición a lugares como Tartagal, con valores menores pero positivos en el interior profundo y diferenciales nulos entre los que viven en Orán.

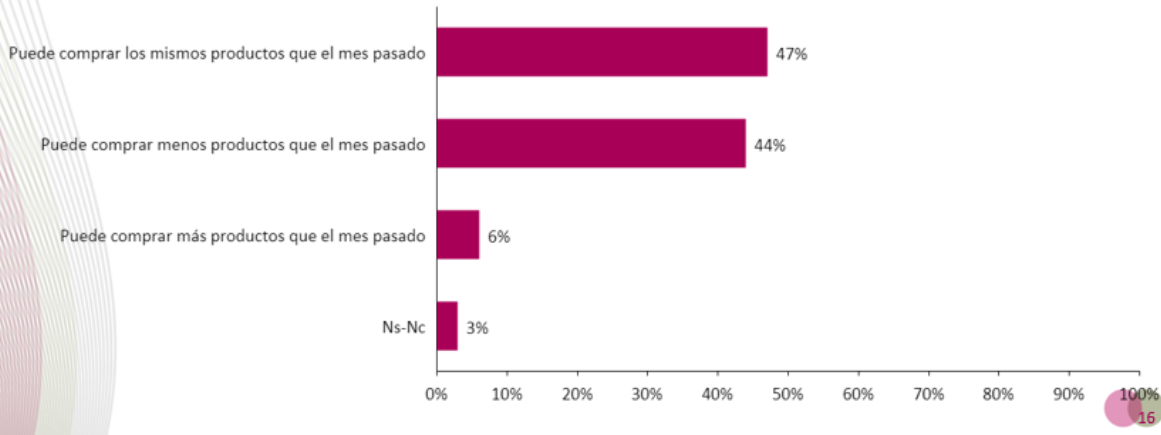
Capacidad de compra retrospectiva

Media general

Aparecen con claridad las respuestas casi en su totalidad entre dos opciones: los que dicen que pueden comprar los mismos productos que el mes pasado y entre los que dicen que pueden comprar menos productos. Solo 6% dicen que pueden comprar más elementos y un 3% que no puede responder o no quiere hacerlo.

Capacidad de compra retrospectiva

Considerando los ingresos de su familia con relación a los gastos de su hogar, ¿Ud. diría que ahora con relación al mes pasado, puede comprar más productos que antes, los mismos productos que antes o menos productos que antes?



Aperturas socio demográficas

Capacidad de compra retrospectiva

Considerando los ingresos de su familia con relación a los gastos de su hogar, ¿Ud. diría que ahora con relación al mes pasado, puede comprar más productos que antes, los mismos productos que antes o menos productos que antes?

	Sexo			Rango de Edad			Educación		
	Total	Masculino	Femenino	De 16 a 29	De 30 a 45	De 50 o más	Inicial	Medio	Superior
Puede comprar los mismos productos que el mes pasado	47%	47%	47%	45%	53%	42%	49%	48%	38%
Puede comprar menos productos que el mes pasado	44%	46%	44%	48%	40%	47%	43%	44%	52%
Puede comprar más productos que el mes pasado	6%	5%	6%	4%	6%	8%	5%	5%	7%
Ns-Nc	3%	3%	3%	4%	2%	3%	3%	3%	3%

	ZonaApertura				
	Total	Salta	Orán	Tartagal	Resto
Puede comprar los mismos productos que el mes pasado	47%	40%	54%	53%	55%
Puede comprar menos productos que el mes pasado	44%	52%	36%	37%	37%
Puede comprar más productos que el mes pasado	6%	5%	9%	6%	6%
Ns-Nc	3%	3%	2%	4%	2%

No es el género una variable que explique las respuestas encontradas y detalladas en la media siendo que no aparecen diferencias importantes. Las edades si representan un tema para observar siendo que entre los segmentos intermedios hay diferenciales positivos, negativos en los jóvenes y más críticos

entre los adultos mayores. Aparecen diferencias entre NSE que merecen atención porque se explican desde la lógica de expectativas y de tipos de compras que realizan

Aperturas regionales o zonas

La situación presenta disparidad, aunque similitud entre la ciudad capital y el interior en su conjunto. En la capital el panorama es algo más crítico que en la media y en el interior donde se observan casi variaciones nulas entre las distintas plazas medidas.

Situación de compra prospectiva



Media general

Solo 4% de los encuestados no asumieron respuestas efectivas. Por otro lado, solo 11% manifestó positivamente que podrá o que cree que va a poder comprar más productos que en la actualidad.

Se dicotomiza entre las opciones de que podrán comprar los mismos productos y los que creen que podrán comprar menos, con más menciones de los primeros sobre los segundos.

Aperturas socio demográficas

En términos de género, la mención de “menos productos” no presenta variaciones, si sobre la opción “mismos productos” donde las mujeres llegan a la mitad de las menciones superan por 4% a los hombres.

Hay una escalera de mayores menciones a mayores edades sobre la opción “más productos” con 10%, 11% y 13%. Lo mismo sucede con la mención de “menos productos” que va desde 34%, 37% a 38%.

Se invierte el sentido de la escalera en la opción “mismos productos” con 52%, 48% y 44%.

La tasa de respuestas no varía en ninguno de ellos con 96%, exactamente igual que la media.

Aperturas regionales o zonas

Las zonas evaluadas siguen siendo una variable que presenta escenarios sumamente distintivos. La opción de “menos productos” aparece en

valores superiores a la media en Salta Capital, levemente menores a la media en Orán y en el interior, pero aún más bajos en Tartagal.

Capacidad de compra prospectiva

Considerando los ingresos de su familia con relación a los gastos de su hogar, ¿Ud. diría que ahora con relación al mes que viene, podrá comprar más productos que antes, los mismos productos que antes o menos productos que antes?

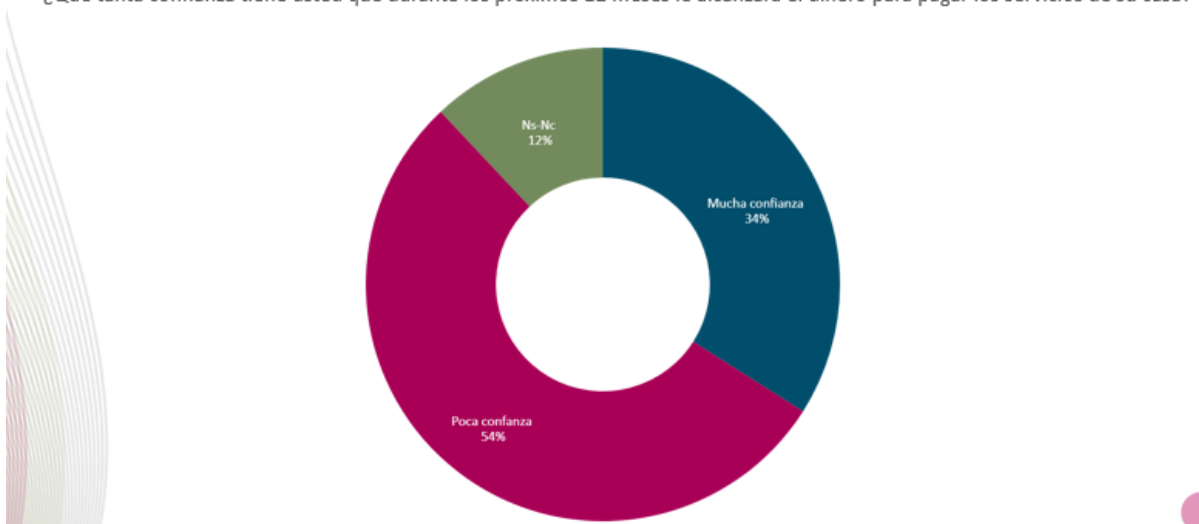
	Sexo			Rango de Edad			Educación		
	Total	Masculino	Femenino	De 16 a 29	De 30 a 45	De 50 o más	Inicial	Medio	Superior
Podrá comprar los mismos productos que este mes	48%	46%	50%	52%	48%	44%	54%	44%	39%
Podrá comprar menos productos que este mes	36%	39%	34%	34%	37%	38%	33%	40%	39%
Podrá comprar más productos que este mes	11%	12%	11%	10%	11%	13%	9%	13%	17%
Ns-Nc	4%	4%	4%	4%	4%	4%	4%	3%	5%

	ZonaApertura				
	Total	Salta	Orán	Tartagal	Resto
Podrá comprar los mismos productos que este mes	48%	36%	56%	62%	55%
Podrá comprar menos productos que este mes	36%	47%	32%	19%	31%
Podrá comprar más productos que este mes	11%	15%	10%	12%	9%
Ns-Nc	4%	2%	3%	7%	6%

Expectativa de capacidad de pago

Capacidad de pago

¿Qué tanta confianza tiene usted que durante los próximos 12 meses le alcanzará el dinero para pagar los servicios de su casa?



Media general

Un 12% de los encuestados no puede responder sobre la pregunta. Esto en parte evidencia cierta dificultad para asumir la situación futura basada en cierta falla de certeza actual.

Por otro lado, se observa un diferencial negativo de unos veinte puntos porcentuales, con un núcleo optimista que levemente supera el tercio de las menciones y más de la mitad de los encuestados que manifiesta preocupación sobre el tema.

Aperturas socio demográficas

Capacidad de pago

¿Qué tanta confianza tiene usted que durante los próximos 12 meses le alcanzará el dinero para pagar los servicios de su casa?

	Sexo			Rango de Edad			Educación		
	Total	Masculino	Femenino	De 16 a 29	De 30 a 45	De 50 o más	Inicial	Medio	Superior
Mucha confianza	34%	33%	35%	39%	34%	28%	39%	33%	19%
Poca confianza	54%	55%	54%	50%	55%	58%	51%	56%	61%
Ns-Nc	12%	13%	11%	10%	11%	14%	10%	11%	21%

	ZonaApertura				
	Total	Salta	Orán	Tartagal	Resto
Mucha confianza	34%	21%	53%	60%	36%
Poca confianza	54%	63%	41%	26%	56%
Ns-Nc	12%	16%	6%	14%	9%

Siguiendo la variable género, no aparecen diferencias sustanciales dentro de la misma ni en comparación con la media ya citada. Sobre los segmentos etarios, la preocupación se incrementa a mayor edad, yendo de valores pesimistas desde los 50% en los jóvenes, pasando por los 55% en los adultos y llegando a los 58% en los adultos mayores.

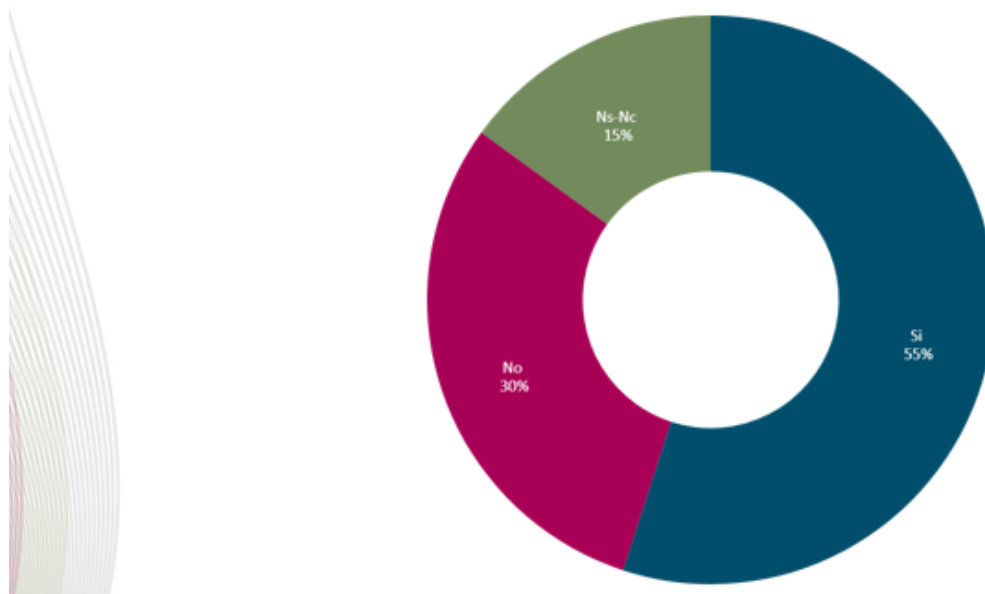
Aperturas regionales o zonas

La variabilidad entre zonas sigue siendo alta, teniendo valores pesimistas sobre la media en Salta capital y con más variaciones en distinto sentido en las plazas del interior evaluadas. Es similar a la media lo que sucede en el interior de poblaciones medianas y pequeñas, sacando a las dos principales ciudades del área, donde hay más optimismo que la media, con mucha más tasa de respuestas en Orán y algo superior sobre la media en Tartagal.

Seguridad sobre el empleo percibida

Empleo

Si tiene empleo, ¿Usted está seguro de mantenerlo en los próximos 12 meses?



Media general

Aparecen en la media varios elementos interesantes. Por un lado, 85% de los encuestados puede manifestarse sobre la pregunta. Por otro, la ratio es positivo y contundente con más de 25%. Esto lo diferencia de otras variables medidas donde aparecen pesimismo más consolidados. Es como si la economía está impactando en ciertas situaciones diarias o cotidianas, más relacionadas con el impacto inflacionario que aqueja a elementos como ahorro o consumo, pero no llegando a la variable estructural que es el empleo.

Aperturas socio demográficas

Las diferencias entre género no resultan ser sustanciales. Aparecen mayores menciones pesimistas entre hombres, pero solo 1% sobre la media y 3% sobre el valor encontrado entre mujeres. El valor positivo de menciones efectivas es igual y obviamente también como el que se encuentra en la media. Se responde la diferencia mencionada en términos de más respuestas entre hombres que entre mujeres.

Sobre las edades aparecen datos interesantes, siendo que, por ejemplo, hay más respuestas entre las personas mayores de 30 años que entre los jóvenes, donde las respuestas no efectivas superan a la media tocando los

18%. La otra diferencia es que son los segmentos intermedios de edad los que manifiestan más seguridad sobre su empleo con valores que casi llegan a las menciones en 6 de 10 encuestados. En el segmento adulto mayor supera solo por 2% la mitad de los encuestados.

En relación con los NSE aparecen diferencias de menciones efectivas, teniendo ausencia de respuestas de 17% en los NSE iniciales, de 14% en los intermedios y de 10% en los superiores. Por otro lado, el valor positivo es igual a la media en los primeros dos segmentos, y crece en los superiores acercándose más a las menciones en 6 de 10 encuestados.

Aperturas regionales o zonas

Las zonas evaluadas evidencian realidades locales bien diferenciadas. Aparecen distancias entre la tasa de respuestas no efectivas, donde va desde 11% en el interior, 16% en la capital, 19% en Orán y 21% en Tartagal. La positividad también cambia mucho con valores por debajo de la media en capital con una diferencia de 9% y en el interior con valores sobre la media en Tartagal, solo de 1%, y en el resto del interior por más de 13%. Orán aparece

Si tiene empleo, ¿Usted está seguro de mantenerlo en los próximos 12 meses?

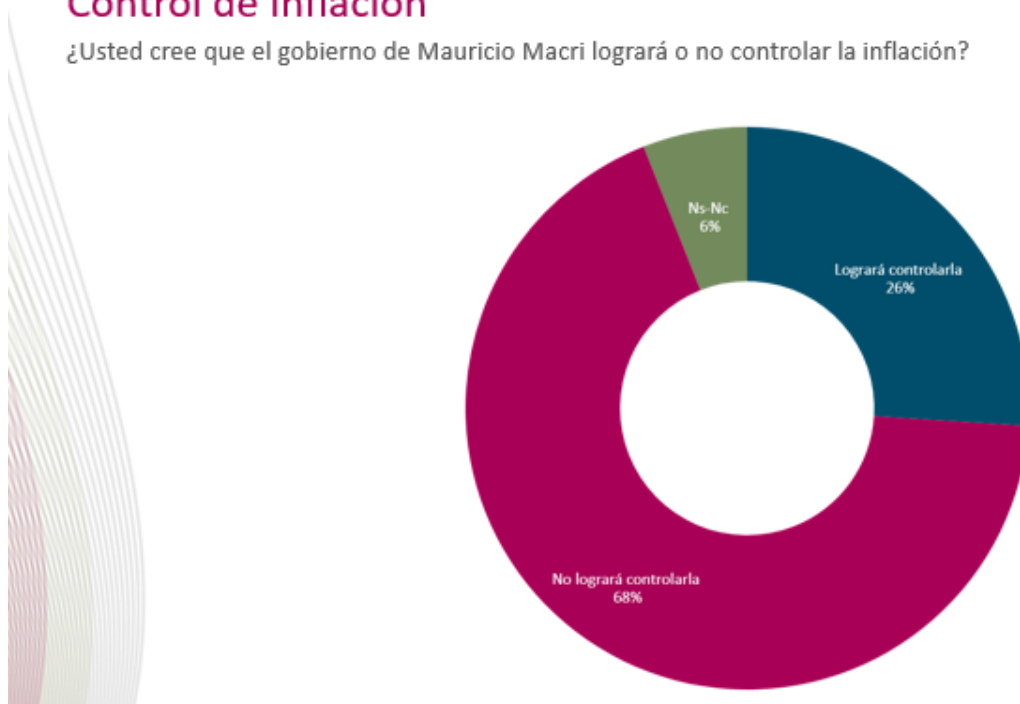
	Sexo			Rango de Edad			Educación		
	Total	Masculino	Femenino	De 16 a 29	De 30 a 45	De 50 o más	Inicial	Medio	Superior
Si	55%	55%	55%	55%	58%	52%	55%	55%	58%
No	30%	31%	28%	27%	28%	35%	28%	31%	31%
Ns-Nc	15%	14%	16%	18%	14%	13%	17%	14%	10%

	ZonaApertura				
	Total	Salta	Orán	Tartagal	Resto
Si	55%	46%	52%	56%	68%
No	30%	38%	29%	23%	21%
Ns-Nc	15%	16%	19%	21%	11%

debajo de la media en solo 3%.

Control de Inflación

¿Usted cree que el gobierno de Mauricio Macri logrará o no controlar la inflación?



Media general

Genera consenso la sensación de que el gobierno tendrá problemas, a nivel nacional, sobre el tema inflacionario. Solo 6% no pueden responder sobre algo futuro con lo cual tienen sensaciones fuertes en la actualidad sobre el futuro. Por otro lado, casi 7 de 10 responden negativamente, superando cualquier diferencia que pueda darse por patrones históricos, políticos o poblacionales y teniendo solo 1% más de un cuarto de menciones positivas.

Aperturas socio demográficas

Entre las variables de género, aparece mayor optimismo entre los hombres por sobre la media y entre mujeres bajo la media, siempre con diferencias de 2%. Lo mismo sucede con el pesimismo porque la tasa de no respuesta es similar, solo con variación de 1%. En relación con las edades, la diferencia importante aparece en los adultos mayores con más de 3 de 10 encuestados que responden favorablemente y no superando un cuarto entre los otros dos segmentos. Las mayores dudas aparecen en los más jóvenes con 8% de personas que no pueden responder.

En relación con los NSE, el pesimismo entre los iniciales supera la media llegando casi a los tres cuartos de menciones, bajando a 64% entre los

segmentos intermedios y llegando a 6 de 10 encuestados entre los segmentos superiores. Esto implica también entonces variaciones entre estos grupos con relación a las menciones optimistas que van desde los 20 puntos a los 34 entre los iniciales.

Aperturas regionales o zonas

Las variaciones en las zonas siguen siendo importante. El pesimismo es más alto en el interior, siendo que en capital se encuentra no solo el valor más bajo, sino que es inferior a la media. En ciudades como Orán el pesimismo llega a 72% de menciones y en el resto del interior llega a los tres cuartos de

Control de Inflación

¿Usted cree que el gobierno de Mauricio Macri logrará o no controlar la inflación?

	Sexo			Rango de Edad			Educación		
	Total	Masculino	Femenino	De 16 a 29	De 30 a 45	De 50 o más	Inicial	Medio	Superior
Logrará controlarla	26%	28%	24%	24%	24%	31%	20%	30%	34%
No logrará controlarla	68%	67%	69%	68%	72%	63%	74%	64%	60%
Ns-Nc	6%	5%	7%	8%	4%	6%	6%	6%	5%

	ZonaApertura				
	Total	Salta	Orán	Tartagal	Resto
Logrará controlarla	26%	34%	22%	26%	20%
No logrará controlarla	68%	60%	72%	67%	75%
Ns-Nc	6%	6%	7%	8%	6%

las respuestas encontradas.

Resultados estudios cualitativos

Aquí se presentan los resultados del abordaje cualitativo realizado. La intención fue abordar de manera espontánea los elementos que se querían estudiar, llevando ciertos parámetros que se encuentran en la guía de pautas que se detalla a continuación.

Guía de pautas grupos Salta

PRESENTACION

Se presentan participantes y moderadora

SITUACION PROVINCIAL

- *¿Cómo ven la situación provincial? ¿Cómo la ven en el futuro? ¿Creen que podrían hacer frente a ello? ¿Cómo creen que deberían prepararse?*
- *¿Cómo ven hoy la situación económica en la Provincia? ¿qué les falta? ¿qué creen que podría mejorar? ¿Piensan que es similar a la situación del país? ¿En qué? ¿Cómo consideran que se diferencia?*
- *Comparando la economía en los últimos 5 años ¿qué es lo que más cambió? ¿Consideran que cambió para bien? ¿En qué aspectos? ¿Consideran que cambió para mal? ¿En qué otros? ¿Cuál creen que es el aspecto que más se desarrolló en el último tiempo? ¿Están de acuerdo con eso? ¿Hubiesen desarrollado otra área?*

HABITOS DE CONSUMO

- *¿Cómo evalúan ustedes su **situación laboral actual**? ¿Están seguros de mantener / conseguir empleo en los próximos 12 meses? ¿Qué los preocupa? ¿Cuáles creen que son las áreas más seguras? ¿Y cuáles las que más riesgo corren? ¿Por qué?*
- *¿Cómo evalúan ustedes su **capacidad actual de compra o consumo**? ¿Pueden comprar más / menos / igual cantidad de productos que el mes pasado? ¿Esto los preocupa? ¿En qué situación se encuentra su familia? ¿Qué han tenido que dejar de comprar? ¿Creen que podrán volver a comprarlo?*
- *¿Cómo evalúan ustedes su **capacidad de ahorro**? ¿Ahorran en moneda local o moneda extranjera? ¿Invierten? ¿En qué? ¿Creen que el país es seguro para la inversión? ¿Quiénes consideran que son los mejores inversores en el país? ¿Y en la región? ¿Y en la provincia?*
- *¿Cómo evalúan ustedes su **situación salarial actual**? ¿Les alcanza para financiar los gastos y hábitos de consumo mensuales*

de su familia? ¿Poseen un crédito? ¿Han considerado tomar uno? ¿Por qué? ¿Consideran que podrían pagarlo?

- ¿Cómo evalúan ustedes **el espacio público en general de su barrio**? ¿Piensan que la provincia debería hacer más? ¿Qué piensan se puede mejorar? ¿Qué dicen que ya está en su punto óptimo?

AGENDA PROBLEMAS ECONOMICOS

- ¿Cuáles son los principales problemas? ¿qué es lo que más los afecta? **Espontáneo**

- ¿Quién creen que es el principal responsable de este problema? ¿Piensan que puede solucionarse desde el gobierno? ¿El nacional, provincial o local? ¿Ustedes creen que podrían influir para que algo mejore? ¿Cómo podrían hacerlos? ¿Cuáles son las herramientas que tienen a su alcance?

- ¿Cuáles consideran que son los temas económicos más relevantes?

- ¿Quién creen que es el principal responsable de este problema? ¿Piensan que puede solucionarse desde el gobierno? ¿El nacional, provincial o local? ¿Ustedes creen que podrían influir para que algo mejore?

- ¿Consideran que la inflación podrá ser controlada? ¿Cuál consideran que será la inflación esperada a fin de año? ¿Confían en el discurso oficial?

- ¿Cuáles consideran que son los temas sociales más relevantes? ¿Y las problemáticas?

- ¿Quién creen que es el principal responsable de este problema? ¿Piensan que puede solucionarse desde el gobierno? ¿El nacional, provincial o local? ¿Ustedes creen que podrían influir para que algo mejore? ¿Cómo podrían hacerlos? ¿Cuáles son las herramientas que tienen a su alcance?

Composición de los grupos realizados

Composición de los grupos

Área de Investigación: Provincia de Salta

Diseño metodológico:

GRUPO	SEXO	EDAD	NSE
SALTA	MIXTO	18 a 35 años	Bajo
SALTA	MIXTO	18 a 35 años	Medio
SALTA	MIXTO	18 a 35 años	Alto
SALTA	MIXTO	36 años o más	Bajo
SALTA	MIXTO	36 años o más	Medio
SALTA	MIXTO	36 años o más	Alto


GRUPO	SEXO	EDAD	NSE
ORAN	MIXTO	18 a 35 años	Bajo
ORAN	MIXTO	18 a 35 años	Medio
ORAN	MIXTO	18 a 35 años	Alto
ORAN	MIXTO	36 años o más	Bajo
ORAN	MIXTO	36 años o más	Medio
ORAN	MIXTO	36 años o más	Alto

GRUPO	SEXO	EDAD	NSE
TARTAGAL	MIXTO	18 a 35 años	Bajo
TARTAGAL	MIXTO	18 a 35 años	Medio
TARTAGAL	MIXTO	18 a 35 años	Alto
TARTAGAL	MIXTO	36 años o más	Bajo
TARTAGAL	MIXTO	36 años o más	Medio
TARTAGAL	MIXTO	36 años o más	Alto

GRUPO	SEXO	EDAD	NSE
RESTO	MIXTO	18 a 35 años	Bajo
RESTO	MIXTO	18 a 35 años	Medio
RESTO	MIXTO	18 a 35 años	Alto
RESTO	MIXTO	36 años o más	Bajo
RESTO	MIXTO	36 años o más	Medio
RESTO	MIXTO	36 años o más	Alto

La economía de la provincia: un elemento clave, tensión histórica y deseos de recuperación

Un elemento clave, tensión histórica y deseos de recuperación



- La economía es el ámbito de mayor interés y el que más capacidad de interpelación tiene sobre la ciudadanía, sin importar como se conforma su núcleo familiar, su nivel de formación o el lugar donde residen. Es una variable que tiñe la manera de ver el resto de los temas.


«Tengo un mercadito, me piden cada vez más fiado»

«Soy remisero, cuando empieza a faltar plata me doy cuenta rápido, no me sale ningún viaje» (30-49 años)

«En Salta siempre hay más cosas para hacer que en el interior» (30-49 años)

«La frontera nos deja hacer más cosas» (30-49 años)

- La diferencia entre zonas radica en la multiplicidad de oportunidades que brinda la ciudad capital frente al interior, por un lado, y por otro, las posibilidades que genera la frontera versus el resto del interior.



41

Un elemento clave, tensión histórica y deseos de recuperación



«Sin economía que ande bien no vendo nada.» (50 años o +)

- La economía provincial combina elementos locales pero siempre equilibrándose con el peso de lo nacional, lo cual es sumamente contundente y superior. La demanda de ciertos factores con arraigo local como el turismo está supeditada a la economía en general o de orden nacional.
- Se asume que el comercio local está conectado con las negociaciones salariales de los empleados provinciales, pero en las cuales lo nacional impacta con total crudeza.
- Se menciona con claridad que la situación de la provincia está íntimamente relacionada con la de la nación y ven ahí un efecto arrastre negativo.

«Con el turismo de afuera zafamos un poco más, pero necesitamos que se llene siempre.» (50 años o +)

La economía es el ámbito de mayor interés y el que más capacidad de interpelación tiene sobre la ciudadanía, sin importar en que ciudad viven, que trabajo tienen, como se conforma el núcleo familiar o su nivel de formación formal. Es la economía lo que tiñe la manera de ver el resto de los temas.

La economía de la provincia combina elementos propios o locales pero el peso de lo nacional es sumamente contundente y superior. Aun en temas como el turismo, donde importa mucho el armado local, la demanda está supeditada a la economía en general o de orden nacional.

Se asume que el comercio local está conectado con las negociaciones salariales de los empleados públicos que se entiende es de presencia provincial por sobre el resto, pero que lo nacional impacta con total crudeza.

Las menciones de preocupación, más allá del carácter circunstancial o actual, develan de fondo, visiones históricas. Es casi como la propia historia del país, de la región norte, de la provincia y de cada una de las ciudades relevadas. Es interesante observar que no son solo las personas de segmentos etarios medianos o avanzados los que tienen esa sensación.

Un elemento clave, tensión histórica y deseos de recuperación

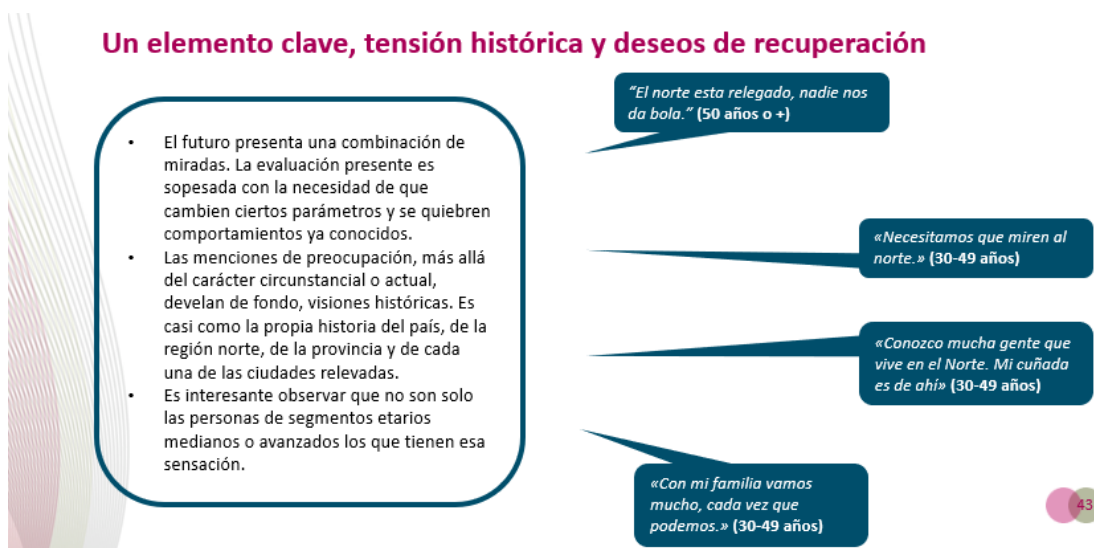
- El futuro presenta una combinación de miradas. La evaluación presente es sopesada con la necesidad de que cambien ciertos parámetros y se quiebren comportamientos ya conocidos.
- Las menciones de preocupación, más allá del carácter circunstancial o actual, develan de fondo, visiones históricas. Es casi como la propia historia del país, de la región norte, de la provincia y de cada una de las ciudades relevadas.
- Es interesante observar que no son solo las personas de segmentos etarios medianos o avanzados los que tienen esa sensación.

“El norte esta relegado, nadie nos da bola.” (50 años o +)

«Necesitamos que miren al norte.» (30-49 años)

«Conozco mucha gente que vive en el Norte. Mi cuñada es de ahí» (30-49 años)

«Con mi familia vamos mucho, cada vez que podemos.» (30-49 años)



El futuro presenta una combinación de miradas, donde la evaluación presente e histórica es sopesada con la casi necesidad de que cambien ciertos parámetros y se quiebren comportamientos ya conocidos.

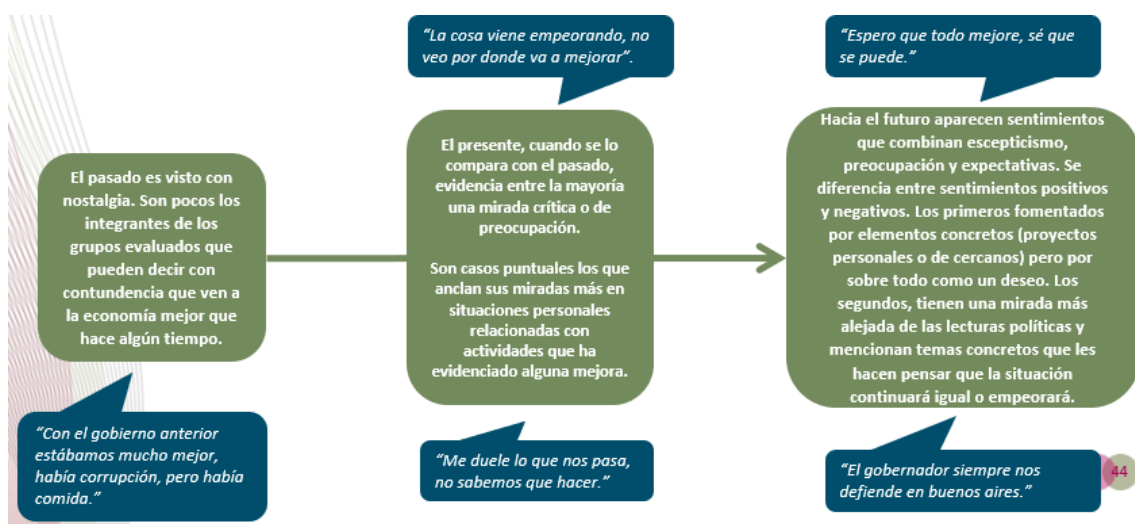
La diferencia entre las plazas medidas radica en la multiplicidad de oportunidades que brinda la ciudad capital frente al interior, por un lado, y por otro, las posibilidades que genera la frontera versus el resto del interior.

Visión retrospectiva y prospectiva sobre la economía de la provincia: temor hoy, incertidumbre futura

El presente, cuando se lo compara con el pasado, evidencia una mirada crítica o de preocupación. Son pocos los integrantes de los grupos evaluados que pueden decir con contundencia que ven a la economía mejor que hace algún tiempo.

Son casos puntuales donde anclan sus miradas más en situaciones personales relacionadas con actividades puntuales que han tenido por diversos motivos alguna mejora.

Se menciona con claridad que la situación de la provincia está íntimamente relacionada con la de la nación y ven ahí un efecto arrastre negativo.



Hacia el futuro aparecen sentimientos variados que combinan escepticismo, preocupación y expectativas positivas.

Hay una diferencia clara entre los sentimientos positivos y negativos, siendo que los primeros están fomentados por elementos concretos (proyectos personales o de otros que los involucran) pero por sobre todo casi como en un deseo o proyección esperada.

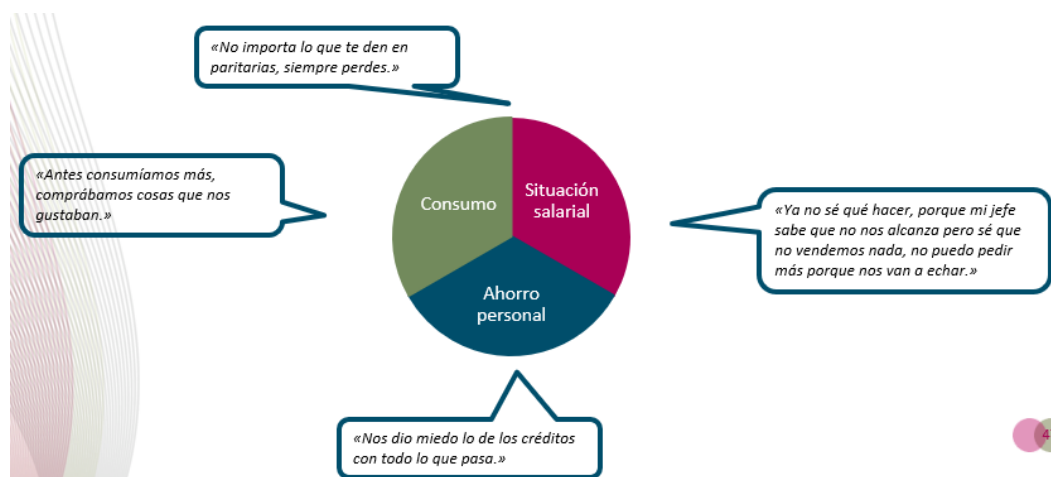
Hay claves políticas presentes. Los segundos, tienen una mirada más alejada de las lecturas políticas y mencionan temas concretos que les hacen pensar que la situación continuará igual o empeorará.

Evaluación de la situación salarial, de consumo y ahorro personal

Son tres elementos con íntima relación que se mueven de manera similar y con velocidades conjuntas. Es una cuestión de etapas:

- Entienden los entrevistados que el primer elemento está asociado al ahorro. Aparecen solo pocos participantes que asumen una posición favorable sobre su ahorro. No es algo que hayan visto afectado en el corto plazo pasado sino casi en periodos históricos más extensos.
- El segundo punto afectado es el consumo. Se evidencia un consumo alto en el pasado reciente. Se mencionan múltiples compras en periodos largos de tiempo. El consumo evidencia un nuevo paradigma en tensión.

Aparece otro fenómeno interesante que radica en la “casa propia”, donde se supedita el resto del consumo a la posibilidad de llegar a cambiar de inquilinos a propietarios. Esta situación apareció con contundencia de manera conjunta a los anuncios sobre nuevos créditos hipotecarios, aunque se ha convertido en incertidumbre en los últimos meses.



Varios mundos en un mundo:

1. Evaluación de la situación laboral
2. Seguridad en el empleo

Es claro la heterogeneidad, no solo asociada a los niveles socio económicos, sino al área donde trabajan o han trabajado los participantes de los grupos.

Aparecen áreas de mayor estabilidad y áreas con ciclos, donde también hay diferencias según la extensión de estos.

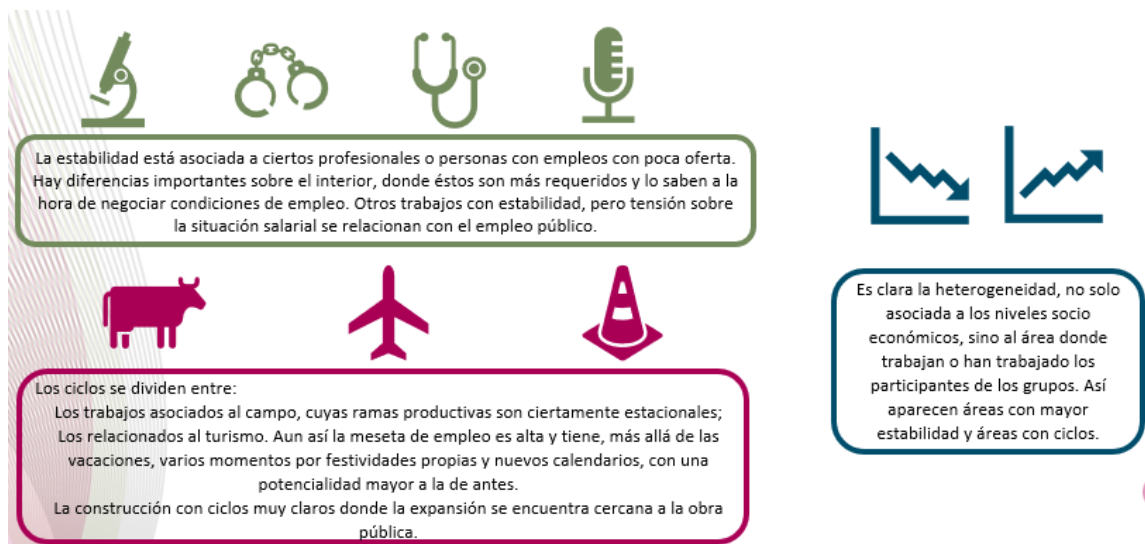
La estabilidad está asociada a ciertos profesionales o personas con empleos con poca oferta. Hay diferencias importantes sobre el interior, donde éstos son más requeridos y lo saben a la hora de negociar condiciones de empleo.

Otros trabajos con estabilidad, pero tensión sobre la situación salarial se relacionan con el empleo público.

Los ciclos se dividen entre los que trabajan asociados al sector del campo donde algunas ramas productivas son ciertamente estacionales y con malas condiciones.

Los que se relacionan con el turismo asumen ciclos, aunque la meseta de empleo es alta y tiene, más allá de las vacaciones, varios momentos por festividades propias y nuevos calendarios una potencialidad mayor a la de antes.

La construcción es otro espacio con ciclos muy claros donde la expansión más concreta se encuentra en el empleo cercano a la obra pública.



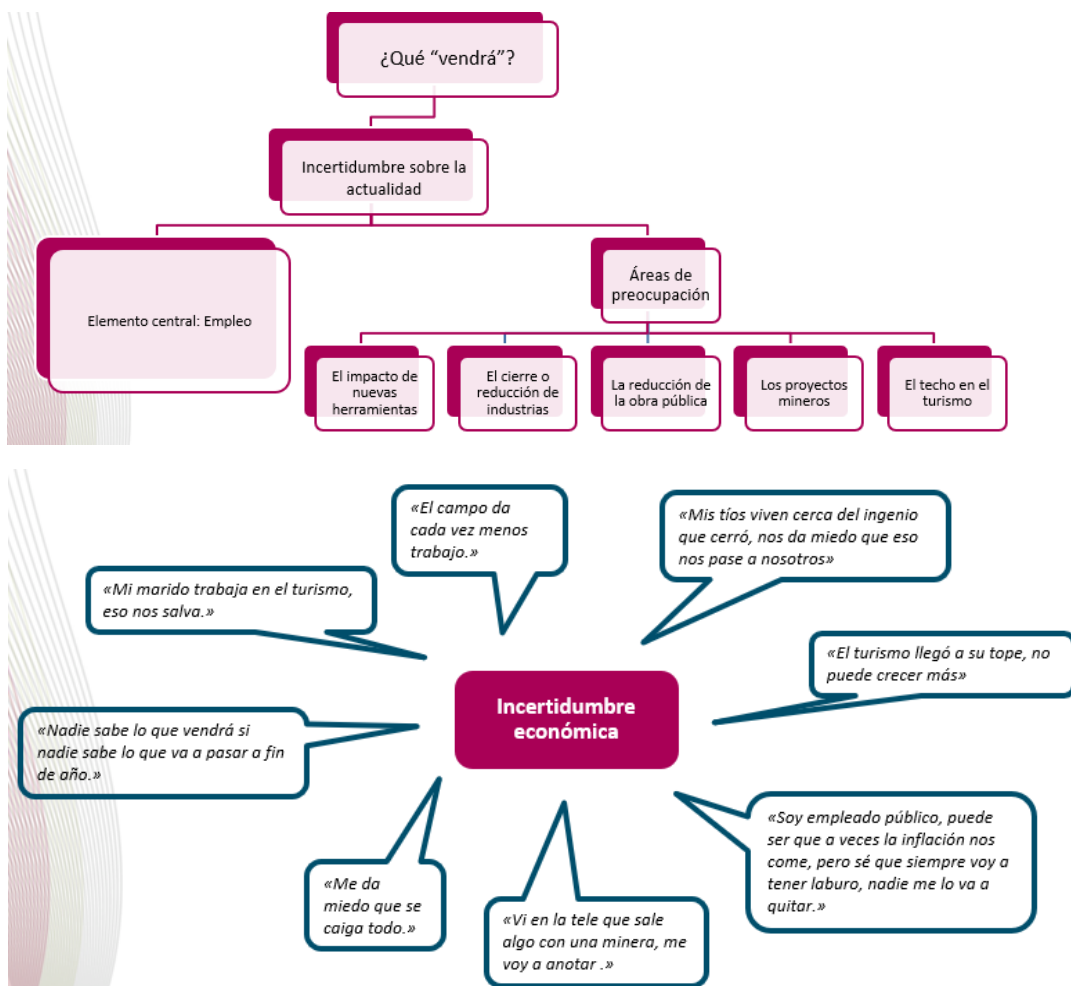
Situación económica para las próximas generaciones: incertidumbre

La relativa incertidumbre sobre la actualidad se multiplica cuando se pregunta sobre lo que “vendrá”.

El elemento central sobre la expectativa radica en el tema empleo. Asociado en principio a los vaivenes históricos y sumado a la idea de la tecnología y robotización

Se mencionan áreas de preocupación puntuales como:

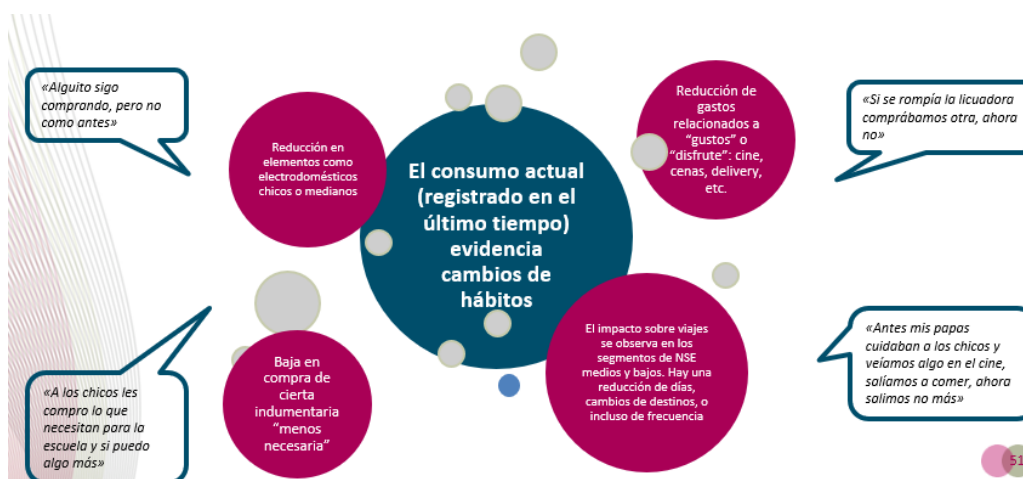
- El impacto de nuevas herramientas en el sector agropecuario reduciendo la mano de obra para el mismo trabajo
- El cierre o reducción de industrias como las asociadas al azúcar y el tabaco
- La reducción de la obra pública de orden nacional
- Los proyectos mineros de renombre, pero de poca mano de obra intensiva
- El posible techo alcanzado en el desarrollo turístico



Consumo retrospectivo: se generalizan los cambios de hábitos

La mirada sobre el consumo actual o el que se viene registrando en el último tiempo evidencia esencialmente cambios de hábitos.

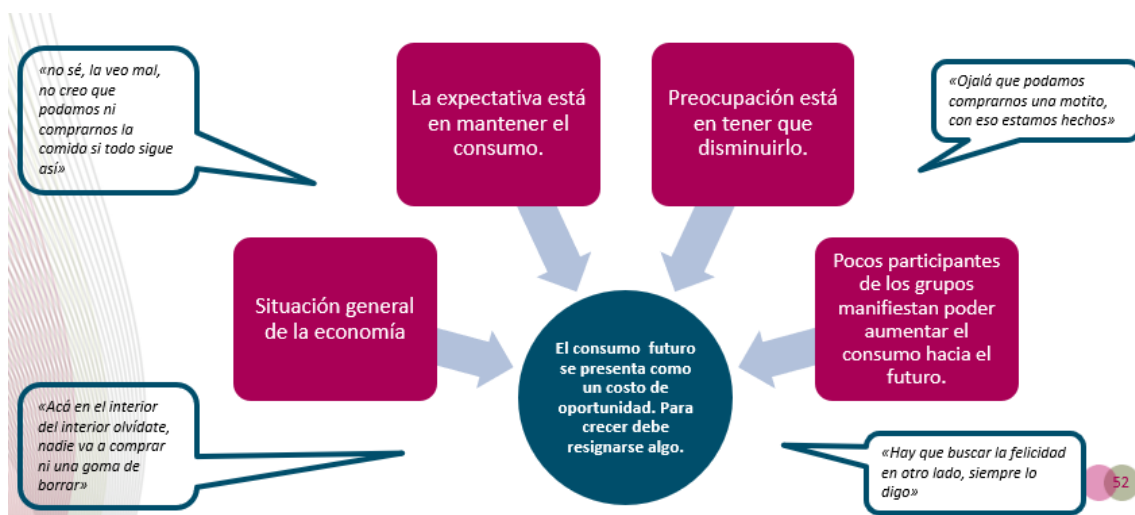
- Aparece una reducción en elementos como electrodomésticos chicos o medianos que eran los que más habían crecido en sus economías domésticas.
- Se observa una reducción en lo que los participantes mencionan como gastos relacionados a “gustos” o “disfrute”, como cine, salidas a comer, alguna bebida puntual, comida hecha comprada, etcétera.
- Es importante también la baja en compra de cierta indumentaria asociada a la que “menos se necesita”.
- El impacto sobre viajes se observa en los segmentos de NSE medios y bajos donde hay una reducción de días o cambios de destinos, o bien, directamente una baja en la realización de estos.



Consumo futuro: el optimismo está en intentar mantener lo actual

Ante la situación general de la economía el tema consumo presenta una situación que combina preocupación y expectativa. La expectativa está en mantener el consumo y la preocupación está en tener que disminuirlo.

Son pocos los participantes de los grupos que manifiestan poder aumentar el consumo actual hacia el futuro. Solo los que están en ciertas situaciones como nuevos empleos, recientes ascensos, los que dejaron algún gasto importante como alquiler o educación privada o los que terminaron de hacer pagos mensuales importantes o los que generan alguna actividad relacionada a la moneda norteamericana. Son pocas personas, casos puntuales y tampoco presentan expectativas de alto crecimiento. Se observa esto con relación a NSE más altos, más en Salta Capital que en el interior.



Inflación: el reino de la incerteza

La inflación no aparece como algo nuevo, sino renuente en los últimos años en el país y en la provincia.

No asusta la palabra o el concepto sino las implicancias de esta. El impacto en los segmentos socio económicos bajos es muy fuerte porque implica la posibilidad de directamente “caer en la pobreza”. En el resto de los segmentos implica cambiar hábitos y no sienten que sea la primera vez que deben hacerlo.

En términos etarios es claro que los más jóvenes se presentan optimistas sobre la posibilidad de que cambie la situación, algo que se enfrenta a los adultos mayores que invocan a la idea de “ciclos” que se repiten.

Se pondera positivamente que haya mayor transparencia en el INDEC, pero creen que en su economía los precios aumentan más que lo que se indica desde el organismo.

El pedido central remite a poder tener algún grado de certeza, aun si fuera con saldo negativo en términos de capacidad de compra o situación salarial, sobre el futuro. El miedo radica en, amén de entender la situación actual, no poder proyectarla hacia adelante.

