

CONSEJO FEDERAL DE INVERSIONES - CFI

PROVINCIA DE MISIONES

IGUAZÚ EN CONCIERTO

**VII Festival Internacional de
Orquestas Infanto-Juveniles**

ANEXO B

**PLANIFICACION, SUPERVISION Y COORDINACION DEL
VII FESTIVAL DE ORQUESTAS Y COROS INFANTO-JUVENILES**

INFORME FINAL

GOLDEN COMPANY S.R.L.

JUNIO 2016, CIUDAD AUTÓNOMA DE BUENOS AIRES

CONSEJO FEDERAL DE INVERSIONES - CFI

SR. SECRETARIO GENERAL
ING. JUAN JOSÉ CIACERA

GOBIERNO DE LA PROVINCIA DE MISIONES

SR. GOBERNADOR
HUGO PASSALACQUA

SR. REPRESENTANTE DE LA PROVINCIA DE
MISIONES EN EL CFI
ARQ. VIVIANA ROVIRA

IGUAZÚ EN CONCIERTO 2016

ÍNDICE TEMÁTICO

COMPENDIO	3
FACTIBILIDAD	6
MARCA	11
DIRECCIÓN ARTÍSTICA	13
PÁGINA WEB	16
PROVEEDORES	20
LOCACIONES	39
PRENSA	44
EVENTOS	46
CAMPAÑA PUBLICITARIA / PIEZA DE MEDIOS	48
PIEZAS DE PROMOCIÓN	54
PIEZAS DE PRENSA	56
PIEZAS INSTITUCIONALES	58
DIRECCIÓN	61
ANEXO I	66

COMPENDIO

COMPENDIO

Iguazú en Concierto, Festival de Orquestas y Coros Infanto-Juveniles, celebró su séptima edición del 24 al 28 de mayo del 2016 -el Gran Concierto Final se celebró el 29 de mayo por cuestiones climáticas-. Se presentaron alrededor de 800 niños y jóvenes seleccionados de todas partes del mundo: Argentina, Brasil, Francia, Perú, Zimbabue, Chile, Paraguay, Suiza, Trinidad y Tobago, Japón, Ucrania, Reino Unido, entre otros. Entre los 800 participantes hubo una fuerte presencia de niños y jóvenes de la Provincia de Misiones fruto del gran crecimiento musical que vivió la provincia impulsado por **Iguazú en Concierto**.

En total se realizaron diez conciertos en distintas locaciones, dentro de la ciudad de Puerto Iguazú y del Parque Nacional Iguazú, más un Ensayo General con público. Las locaciones de esta séptima edición fueron: el Anfiteatro Ramón Ayala; La Aripuca (complejo turístico de concientización ambiental); los salones principales de los hoteles Amerian e Iguazú Grand; la Escuela N° 875 “Doña Mercedes García de Taratuty”; y el Polideportivo de Iguazú (Ensayo General). El Gran Concierto Final se celebró, como todos los años, en los jardines del Sheraton Iguazú, dentro del Parque Nacional Iguazú.

Iguazú en Concierto 2016 ha sido un éxito rotundo, con la mención especial de la Marca País por ser uno de los festivales culturales más importantes de la Argentina. Y, a su vez, con el reconocimiento del Gobernador de la Provincia de Misiones, Hugo Passalacqua, y de todo su equipo de ministros.

El festival convocó a una gran cantidad de personas entre público, participantes, organizadores, y proveedores. Reportando un movimiento turístico excepcional que, según el Ministerio de Turismo de Misiones, dejó más de 34 millones de pesos en la tierra colorada en sólo una semana.

Esta provechosa convocatoria también se vio reflejada en medios nacionales e internacionales, que hicieron una vasta cobertura de prensa del evento. Para ello se invitaron a los medios de comunicación más destacados y se realizó un arduo trabajo de relacionamiento que finalmente dio sus frutos.

El mismo éxito se alcanzó a nivel online, consolidando una de las comunidades en redes sociales más activas de la Argentina con más de 500 mil seguidores en sus distintos perfiles: Facebook, Twitter, YouTube, Google+ y Tumblr.

A su vez, por primera vez en la historia del festival, se consiguió la televisión nacional a través de la TV Pública, algo que fue ampliamente demandado por el público del evento.

Por todas estas razones, **Iguazú en Concierto** se reafirmó como el evento cultural más importante de la Provincia de Misiones, y uno de los más destacados y trascendentes de la Argentina. Este lugar se lo han dado las repercusiones cosechadas en estos siete años, y reconocidas tanto por las autoridades públicas, como por la prensa y el público en general. Todo esto es gracias al trabajo consistente que se ha realizado en las distintas áreas del festival, ya sea en la organización y en la puesta artística, así como también en el respeto a los valores más fuertes de **Iguazú en Concierto** como la niñez, la confraternidad, la música, la naturaleza, etc.

FACTIBILIDAD

FACTIBILIDAD

Estudio de Factibilidad de la Séptima Edición de Iguazú en Concierto.

Golden Company se ha encargado de la Dirección General de **Iguazú en Concierto** 2016 por séptimo año consecutivo. Convocada por el Gobierno de la Provincia de Misiones, la empresa es pionera en la realización de este tipo de eventos que conjugan las dificultades de movilizar a una gran cantidad de gente (entre participantes, organización y público); en una ciudad no preparada desde su infraestructura para un evento de estas características; con el aditivo de contener varias presentaciones al aire libre en una región de clima tropical e inestable.

A su vez, cabe mencionar que **Iguazú en Concierto** 2016 se desarrolló en un contexto económico desfavorable. Esto impactó de diferentes maneras en la realización del evento, sin impedir, de todas formas, una ejecución exitosa y a la altura de las expectativas.

A continuación se detallan todos los aspectos evaluados en el Estudio de Factibilidad, puntos clave que luego atraviesan cada una de las decisiones organizativas del evento:

Fecha del evento

Golden Company, en conjunto con las autoridades provinciales, se ha encargado primariamente de establecer las fechas del evento considerando diversos factores de índole turístico y climático. Luego de un vasto análisis se determinó, al igual que en años anteriores, confirmar la última semana de mayo como la “semana de **Iguazú en Concierto**”, es decir del 24 al 28 de mayo del 2016, teniendo como alternativa en caso de lluvia el domingo 29 de mayo.

Duración del evento

Iguazú en Concierto, desde su primera edición, plantea un formato novedoso en donde cientos de niños y jóvenes de todo el mundo hacen música en conjunto. Esto supone la enorme dificultad de conformar una mega orquesta y coro de músicos que nunca ensayaron juntos e, incluso, en muchos casos, que

ni siquiera hablan el mismo idioma. Lo que conlleva una alta exigencia, tanto en la cantidad de horas de ensayos, como en la calidad de los ensayos en sí mismos.

Por esta razón, la Dirección Artística siempre ha considerado de especial importancia que los niños y jóvenes músicos, tanto como sus profesores, se encuentren en Iguazú con una semana de anticipación al Gran Concierto Final, como mínimo. Así lo ha sido en las últimas ediciones del evento, lo que mejoró no sólo la calidad del concierto, sino también la experiencia de los niños durante todo el festival, dándoles más tiempo para aprender e interactuar entre ellos y con la naturaleza.

Tomando estas consideraciones, pero considerando e ajuste presupuestario solicitado, Golden Company, con el consenso de las autoridades provinciales, determinó comenzar con los arribos de participantes el día domingo 22 de mayo, e iniciar los ensayos oficiales ese mismo día a las 15 horas en el Instituto Tecnológico (sede oficial de todos los años). A su vez, considerando el 29 de mayo como alternativa para el Gran Concierto Final, los niños y jóvenes músicos debieron permanecer en Iguazú hasta el domingo por la noche, y el lunes o martes, dependiendo el caso.

Como conclusión, si bien el evento tuvo una duración oficial de 5 días, con fines organizativos y artísticos el desarrollo de **Iguazú en Concierto** 2016 se dio entre los días 22 y 31 de mayo, con contadas excepciones.

Participantes

Algunos de los grandes atributos de **Iguazú en Concierto** son la variedad, multiculturalidad y excelencia de sus participantes. Para ello, a lo largo de todo el año, la Dirección Artística trabaja en la búsqueda e invitación de orquestas, coros, solistas y agrupaciones de baile de todo el mundo. Golden Company, por su parte, se encarga de guiar todo este proceso asegurándose de que la selección esté a la altura de las expectativas, tanto del público, como de la prensa y de las autoridades.

Iguazú en Concierto 2016 tuvo una convocatoria artística de 500 niños y jóvenes representantes de Argentina, Brasil, Chile, Paraguay, Zimbabue, Francia, Reino Unido, Ucrania, Perú, Suiza, Trinidad & Tobago, Japón, entre

otros. A estos músicos, se les suman los 200 participantes de La Academia que dan como resultado final un aproximado de 700 niños y jóvenes músicos participantes. Mas una cantidad de aproximados 80 niños locales de Iguazu.

Padrino/madrina y/o Embajador del evento

Personalidades e invitados especiales

Iguazú en Concierto ha contado con el patrocinio de figuras argentinas destacadas de la música internacional como Gustavo Santaolalla, Elena Roger y el misionero “Chango” Spasiuk. También ha contado con una embajadora de lujo como Susana Giménez, elegida por su alto poder de difusión y convocatoria. Así como también ha contado con personalidades e invitados especiales del mundo de la cultura como Julio Bocca, Eleonora Cassano, Sandra Mihanovich, Patricia Sosa, entre tantos otros.

En el año 2016, luego de un profundo análisis de pros y contras, Golden Company, en consenso con las autoridades provinciales, determinó centrar el protagonismo del evento en los niños y jóvenes participantes, sin convocar a ninguna figura específica. Una de las razones que fundamentó esta decisión fue el contexto político y económico de austeridad que atravesó **Iguazú en Concierto** este año.

Repertorio

Iguazú en Concierto 2016, como todos los años, ha presentado un repertorio universal que combinó música clásica y folklórica de los distintos países representados en el festival. Además, el Gran Concierto Final se definió como “El Musical” haciendo homenaje a los grandes temas de la comedia musical de todos los tiempos como El Rey León, Romeo y Julieta, Dancing Queen, y Singing in the Rain, entre otros.

La elección y los arreglos del repertorio están a cargo de la Dirección Artística, bajo la guía constante de Golden Company.

Público

Con la creciente popularidad del festival, **Iguazú en Concierto** fue aumentando su afluencia de público, tanto de la región, como de toda la Argentina. Año tras

año, el evento ha experimentado diferentes alternativas para contener al público ciñéndose a las capacidades de las distintas locaciones seleccionadas. En esta séptima edición, por motivos de restricción presupuestaria, Golden Company se vio obligado a repensar el formato del festival a falta de una de las grandes locaciones del 2014 y del 2015: el Espacio Takuapú (mega carpa con capacidad para 3.000 personas). Para ello se definió un nuevo calendario de conciertos, evaluando las distintas posibilidades, y teniendo especialmente en cuenta: la gran afluencia de público, la gratuidad de los conciertos, la gratuidad en la contratación de las locaciones, la seguridad e integridad del público en dichas locaciones, las inclemencias climáticas, entre otros tantos aspectos. Más detalles en Locaciones, página 37.

En la mayoría de los casos -exceptuando la locación de La Aripuca-, se manejaron grandes espacios con capacidades para 700 personas o más. Incorporando, también, una nueva locación “de emergencia” (ante las lluvias del día 28 de mayo) para realizar un ensayo general con público: el Polideportivo de Puerto Iguazú, recientemente inaugurado, con capacidad para más de 3.000 personas. En todos los casos, Golden Company trabajó con un equipo de personas ultra capacitado en el manejo de concentración y desconcentración del público antes-durante-después de cada concierto. Para ello, previamente, se evaluaron: planos, vías de concentración y desconcentración, disposición del público/escenario en el espacio, planes de evacuación, seguridad, vallado, entre otros aspectos.

En el Gran Concierto Final se resolvió aplicar las mismas medidas que en años anteriores ya que han demostrado una correcta resolución de la problemática de afluencia de público. Por ejemplo, se convino nuevamente con las autoridades de Parques Nacionales la implementación de un sistema de micros desde la entrada al Parque hasta las explanadas del Sheraton Hotel. Este sistema funcionó tanto para la concentración como para la desconcentración; de tal forma de agilizar el proceso y cuidar la seguridad e integridad del público y de la naturaleza del Parque Nacional.

MARCA

MARCA

Estudio de modificación y aplicación de la marca Iguazú en Concierto.

El isologotipo de **Iguazú en Concierto** se ha convertido en una marca registrada del festival. Fácil de reconocer y de recordar, combina uno de los símbolos universales de la música, la clave de sol, con elementos de la flora y fauna típica de la zona. A lo largo de los años, sus distintas aplicaciones han demostrado una gran versatilidad y capacidad de adaptación a las diferentes estéticas que fue adoptando el festival.

Golden Company ha evaluado la posibilidad de *aggiornar* el isologotipo para esta séptima edición de **Iguazú en Concierto**. El equipo de diseñadores de la empresa ha trabajado con alternativas para su aplicación en las diferentes piezas de comunicación del festival. Sin embargo, estratégicamente, se decidió no presentar ninguna modificación radical del logo, para afianzar la imagen del evento en un año atravesado por varios cambios estructurales (la ausencia del Espacio Takuapú, la eliminación de un día en el calendario oficial, la disminución en el presupuesto de publicidad, etc.).

De todas formas, para tener en cuenta en próximas ediciones, Golden Company estableció la necesidad de unificar la marca de **Iguazú en Concierto** evitando que los diferentes equipos de acción la interpreten libremente.

DIRECCIÓN ARTÍSTICA

DIRECCIÓN ARTÍSTICA

Búsqueda y selección de postulantes para la Dirección Artística.

Golden Company encaró, como cada año, una nueva búsqueda de potenciales ejecutores de la Dirección Artística de **Iguazú en Concierto**. Luego de realizar un balance de lo conseguido en ediciones anteriores, se concluyó -en forma conjunta con las autoridades de Misiones- que Fundecua continúa siendo el proveedor más adecuado. Se llegó a esta determinación teniendo en cuenta el *expertise* de esta fundación que desde la primera edición se encarga de la Dirección Artística del festival. Su metodología de trabajo y los resultados alcanzados en las seis ediciones pasadas fueron aval suficiente para encarar esta séptima edición conjuntamente.

En una primera instancia, Golden Company se encargó de solicitar y negociar el contrato con Fundecua para obtener las mejores condiciones, tanto económicas como artísticas, para la realización de **Iguazú en Concierto 2016**. Este trabajo supuso una extensa negociación debido al marco de austeridad de esta séptima edición.

Posteriormente, Golden Company realizó un arduo trabajo de apoyo y seguimiento de todas las tareas a realizar por la fundación, ya sea antes, durante y post evento. Entre los aspectos desarrollados conjuntamente se pueden mencionar: búsqueda de participantes de alto nivel artístico; aprobación final de repertorio y performances; formación de equipos de trabajo y plan de acción para cada concierto; establecimiento y supervisión de reglas de conducta para mantener el orden de los niños en ensayos, hoteles, conciertos, etc.; logística de todos los participantes invitados; etc.

Debido a las malas condiciones climáticas en esta séptima edición, cabe una mención especial para el trabajo realizado en conjunto por Fundecua y Golden Company rediagramando el calendario del evento e incorporando un nuevo concierto (el ensayo general en el Polideportivo). Dicha actuación ha confirmado, una vez más, el buen entendimiento y el profesionalismo de ambos equipos de trabajo, reconocido oportunamente por el Gobernador de la Provincia de Misiones.

Como conclusión, post evento, se realizó una reunión evaluadora de todo lo acontecido estableciendo los puntos que fueron resueltos de manera satisfactoria, y los que deberán ser mejorados en próximas ediciones. A grandes rasgos, se puede determinar que Fundecua, bajo la supervisión de Golden Company, ha realizado un trabajo exitoso y afín a las necesidades y expectativas del festival.

PÁGINA WEB

PÁGINA WEB

Modificación y actualización de la página web. Diseño y programación. Hosting. Actualización y seguimiento pre, durante y post evento. Búsqueda de nuevas plataformas digitales de comunicación. Desarrollo y estrategia en Redes Sociales.

Golden Company ha trabajado arduamente en todo lo que refiere a la presencia online de **Iguazú en Concierto**, tanto antes, como durante y post festival. A continuación se detallan las tareas realizadas:

- Página web institucional. Se rediseñó el sitio web de **Iguazú en Concierto** 2016 tomando como partida la plantilla de lo realizado en el año 2015. Esto permitió crear un sitio web nuevo en apariencia, pero sin afrontar los costos que implicaría iniciar el proyecto desde cero como se ha realizado en ediciones anteriores. Para llevar a cabo dicha tarea de diseño y programación, Golden Company convocó a diferentes estudios web, contratando finalmente a We Are Grossa por su *expertise* en el evento y por presentar el presupuesto más conveniente.

Golden Company ha trabajado arduamente sobre la imagen y la estructura del sitio, así como también sobre los textos en tres idiomas y todos los elementos gráficos necesarios. A saber: textos e imágenes de todos los participantes (orquestas, coros, solistas, danza); textos e imágenes de las locaciones; textos e imágenes de los profesores; actualización del calendario y las presentaciones día por día; actualización de las locaciones; actualización de las repercusiones de prensa; etc.

- Iguazú en Concierto AUDITION. Paralelamente a la comunicación online institucional del evento, Golden Company busca nuevas plataformas digitales para magnificar la difusión del evento, y este concurso es parte de este esfuerzo. Iguazú en Concierto AUDITION es un concurso online a través del cual niños y jóvenes de todo el mundo participan por un lugar en **Iguazú en Concierto**. La forma de participación es a través de un video en donde cada niño interpreta una pieza musical a elección.

Todos los videos son sometidos a la votación del público, lo que garantiza una gran difusión del concurso y, consiguientemente, del festival -difusión conseguida de manera orgánica, impulsada por los mismos músicos y sus conocidos-. Los ganadores son los participantes más votados, y, a su vez, la Dirección Artística de **Iguazú en Concierto** elige a sus propios ganadores en base a las cualidades técnicas y artísticas de los participantes. Golden Company se encarga de la idea y de la ejecución del concurso a través de la agencia de publicidad Della Picca & Asociados. Entre los trabajos realizados se encuentran: propuesta de línea artística a seguir y seguimiento de todas las etapas de diseño web; elaboración, traducción y corrección de todos los textos del sitio web; idea, guión en dos idiomas, producción y realización de los videos instructivos del concurso; aprobación de videos subidos -varias veces por día-; moderación de comentarios dentro del sitio -varias veces por día-; respuesta de consultas sobre el concurso y su funcionamiento -varias veces por día-; etc. Como conclusión final, Golden Company ha determinado que el concurso ha sido una acción sumamente provechosa para **Iguazú en Concierto**. La performance ha superado ampliamente las expectativas y, también, los resultados alcanzados en años anteriores. Se ha logrado una difusión invaluable del evento y sus valores. A continuación se detallan las estadísticas más significativas. Se han subido 479 videos de niños y jóvenes músicos de países como: Argentina, Francia, Estados Unidos, Brasil, Colombia, Inglaterra, Ucrania, Venezuela, Perú, Paraguay, Costa Rica, entre muchos otros. Se han sumado más de 166.000 votos y más de 15.000 comentarios en los diferentes videos subidos. A su vez, la página web del concurso alcanzó un récord de tráfico con más de 400.000 visitas y 1.300.000 páginas vistas.

- Redes Sociales. **Iguazú en Concierto**, a lo largo de sus siete años, ha generado y cultivado una vasta comunidad en las redes sociales, alcanzando medio millón de seguidores entre sus distintos perfiles sociales. Actualmente posee presencia oficial en Facebook, Twitter,

Google+, YouTube, e Instagram, con un público que va desde 13 años hasta más de 65. La comunidad de **Iguazú en Concierto** en las redes sociales representa un activo de seguidores incalculable para el festival, por lo que es de suma prioridad mantener sus perfiles activos y en constante intercambio con sus seguidores. Este trabajo se ha desarrollado arduamente durante todo el año, y se ha visto muy intensificado durante el festival, y sus semanas previas y posteriores. Solamente en Facebook durante la semana de **Iguazú en Concierto**, más de un millón y medio de personas vieron alguno de los contenidos generados por el evento. Para alcanzar este exitoso desempeño se trabaja con un equipo de Community Management que ha ejecutado un calendario semanal de publicación, con todos los contenidos ideados y generados para su publicación en las diferentes redes. Durante la semana de **Iguazú en Concierto** se hizo especial hincapié en el calendario del festival, así como en la cobertura de cada uno de los conciertos, con la publicación diaria del calendario, y también fotos y videos de todo lo acontecido. A su vez, durante esta semana se intensificó el trabajo de gestión, manteniendo un alto grado de respuesta a todas las consultas realizadas a través de las redes sociales y el mail. Trabajo de suma importancia considerando que la inestabilidad climática fue causante de varios cambios de programación a último momento.

Como conclusión final, Golden Company reconoce el gran crecimiento online que ha tenido **Iguazú en Concierto** acompañando la evolución real del festival en todos estos años. El gran desafío es seguir pensando en nuevas formas de conectarse con el público para fortalecer la difusión de **Iguazú en Concierto** y su presencia a nivel internacional.

Ver *Anexo I* con imágenes del trabajo realizado.

PROVEEDORES

PROVEEDORES

Búsqueda de todos los proveedores necesarios para la materialización del evento. Idea general y necesidades para cada uno. Evaluación de propuestas y contenidos. Recepción de presupuestos. Supervisión de adelantos según avances de tareas y producción. Nexos entre la provincia, el CFI y cada proveedor para la correcta y ágil comunicación entre los involucrados.

Golden Company se encarga de la búsqueda, análisis, selección, control y seguimiento de cada uno de los proveedores de **Iguazú en Concierto**. Esto comprende: rastillaje y análisis de cada rubro para determinar los proveedores más adecuados; contacto, entrevistas y pedido de presupuesto a cada uno de los potenciales proveedores; selección y negociación de las mejores condiciones para el festival; control y seguimiento del desempeño de cada proveedor; evaluación final del trabajo realizado; etc.

A continuación se detalla el trabajo realizado en cada uno de los rubros:

Alojamiento

Golden Company se encargó de la contratación de alojamiento y gastronomía para los cientos de participantes de **Iguazú en Concierto**; así como también de los organizadores, invitados de prensa, proveedores y autoridades que forman parte del evento.

Para ello se realizó un exhaustivo trabajo que comprendió, en una primera etapa, las siguientes tareas:

- Rastillaje de campo. Cabe mencionar que se ha ampliado la búsqueda con respecto a años anteriores, con el fin de optimizar el presupuesto y conseguir mejores condiciones de contratación para el evento. A su vez, este rastillaje sirve para detectar el estado actual de cada uno de los hoteles de Puerto Iguazú y alrededores; para detectar nuevas posibilidades de alojamiento; para relevar la experiencia en cada uno de los hoteles contratados en años anteriores; etc.

- Análisis de la cantidad de habitaciones a reservar, así como también de la distribución de esas habitaciones.
- Solicitud de presupuestos y negociación. Envío de presupuestos a la provincia para su autorización.
- Análisis de precios. Teniendo en cuenta el marco de austeridad presupuestaria, se ha puesto especial atención en los precios de cada alojamiento, así como también en el porcentaje de incremento con respecto al año 2015, estableciendo un tope de aumento para respetar en las negociaciones.

A continuación se detallan todos los alojamiento relevados durante este proceso: Carmen, Tourbillón, Marco Polo Suites, Hostel Inn, Complejo Turístico Americano, Sol Cataratas, Tropical, Alexander, Los Helechos Hostería, Yretá Apart, Bayres Hotel, Lilian, Pasaros, El Libertador, Rain Forest, Jardín de Iguazú, Don Horacio, Nuevo Raíces Apart, Ocio Apart, El Pueblito Iguazú, Grand Crucero, Iru Iguazú Sind. TV, La Aldea de la Selva, La Sorgente, Village Cataratas, Amerian, Sheraton, y Saint George.

Finalmente, fueron contratados los siguientes alojamientos para los participantes: Carmen, Tourbillón, Marco Polo Suites, Hostel Inn, Tropical, Complejo Turístico Americano, Sol Cataratas, Don Horacio, Yretá Apart, Bayres Hotel, y Los Helechos. Y los siguientes alojamientos para los organizadores, proveedores, invitados de prensa y autoridades: Sheraton, Amerian, Ocio Apart, El Pueblito Iguazú, Saint George.

Durante la semana de **Iguazú en Concierto**, Golden Comapny realizó un trabajo de supervisión que incluyó las siguientes acciones: recorrida por todos los hoteles antes de la llegada de los participantes; reuniones con cada uno de los gerentes para unificar criterios sobre el servicio contratado; seguimiento de los horarios de llegada de los grupos; verificación del estado de las habitaciones; seguimiento de la cantidad de personas alojadas por noche; etc. A su vez, se designó un coordinador por hotel para relevar detenidamente la calidad del servicio prestado.

Una vez seleccionados los proveedores se procedió a la solicitud de las facturaciones por anticipos, revisión de las facturas que se ajusten a las leyes vigentes. Envío de las mismas con los presupuestos para la aprobación de las autoridades provinciales. Envío luego al CFI o a la provincia para su última revisión y comienzo de gestión de pago. Y seguimiento de dicha gestión. Luego de finalizado el evento, se procedió con los pasos de saldos de facturación de todos los proveedores: control de las facturas enviadas; envío de las facturas al Ministerio/CFI para su aprobación y el mismo circuito que para los anticipos o adelantos.

Gastronomía

Al igual que en las últimas ediciones, Golden Company determinó que los alojamientos fueran con pensión completa con el fin de poder asegurar una correcta alimentación de los niños y jóvenes músicos. De todas maneras, y con el fin de mejorar y estandarizar el proceso, Golden Company determinó contratar a un nutricionista para que supervise y certifique una alimentación balanceada y con todos los nutrientes necesarios para las exigencias que viven los participantes durante toda la semana de **Iguazú en Concierto**.

De esta forma, se contrató a la Licenciada en Nutrición Viviana Rodríguez (m.n. 2049), encargada de los menús de la Fundación Favaloro, quien: analizó el menú día por día, incorporó opciones, y sugirió los gramajes de cada alimento incluido en el menú. Posteriormente, se informó el menú a cada uno de los hoteles con dos meses de anticipación, a fin de que prestaran conformidad y pudieran organizarse internamente.

Durante la semana de **Iguazú en Concierto**, Golden Company se encargó de verificar el cumplimiento de dichos menús, tanto al mediodía como a la noche; así como también de constatar el estado general de las comidas con respecto a raciones, higiene, temperatura, atención, etc.

A su vez, Golden Company se ha encargado de la contratación del servicio de viandas para los niños de Iguazú y alrededores, y también para el personal de ambulancias y bomberos que trabajaron durante los conciertos. Para ello, en un primer momento, se realizó un rastillaje de posibles proveedores que incluyó al Biocentro Iguazú, a la Confitería La Real, y a Sebastián Calgaro del

ITEC. Finalmente, se decidió la contratación de este último por su conocimiento del evento y la experiencia demostrada en ediciones anteriores.

Durante la semana del evento, Golden Company se encargó de realizar el seguimiento del servicio, a saber: entrega en tiempo y forma de todas las viandas; calidad y cantidad pautada; estado de todos los ingredientes; etc.

Una vez seleccionados los proveedores se procedió a la solicitud de las facturaciones por anticipos, revisión de las facturas que se ajusten a las leyes vigentes. Envío de las mismas con los presupuestos para la aprobación de las autoridades provinciales. Envío luego al CFI o a la provincia para su última revisión y comienzo de gestión de pago. Y seguimiento de dicha gestión. Luego de finalizado el evento, se procedió con los pasos de saldos de facturación de todos los proveedores: control de las facturas enviadas; envío de las facturas al Ministerio/CFI para su aprobación y el mismo circuito que para los anticipos o adelantos.

Escenografía

Las escenografías del Gran Concierto Final y del Anfiteatro Ramón Ayala estuvieron a cargo del proveedor seleccionado por Golden Company: Rolaband Studio.

En una primera instancia, se barajaron diferentes diseños de escenografía, propuestos tanto por Rolaband como por Golden Company, bajo los ejes temáticos de “Futuro” y “Homenaje a la Música” respectivamente. Antes de seleccionar la propuesta definitiva, se tuvieron en cuenta los siguientes aspectos clave: la creatividad y el concepto que transmite el diseño; la diferenciación con lo realizado años anteriores; la posibilidad de materializarlo de manera económica y sencilla; el reflejo de una escenografía austera, etc.

Finalmente, y con el consentimiento de las autoridades provinciales, se seleccionó una de las propuestas de Golden Company en torno al concepto de “Homenaje a la Música”. La propuesta parte de la figura musical de la Negra que fue “resignificada estéticamente para “abrazar” el escenario, simbolizando la contención de los niños a través de la Música”.

Rolaband Studio, con la guía y el asesoramiento continuo de Golden Company, fue el encargado de adaptar y materializar la idea, para luego convertirla,

efectivamente, en la escenografía del Gran Concierto Final. Dicho trabajo comprendió lo siguiente, entre otras tareas realizadas en conjunto con Golden Company: disposición de los elementos de la escenografía; ubicación de los músicos; ubicación de las estructuras de luces y sonidos; ubicación de la pantalla LED; aprobación y corrección de bocetos; seguimiento y control durante el armado y desarmado; etc.

La ejecución de la escenografía estuvo a cargo de la empresa Intercom de la ciudad de Posadas a través de su titular Rony Alberto Pereira.

A su vez, Rolaband Studio se encargó del diseño de la escenografía del Anfiteatro Ramón Ayala. En una primera instancia, junto a Golden Company, se consensuaron las necesidades prácticas y estéticas de los conciertos que serán realizados en dicha locación, definiendo en conjunto con su equipo de diseñadores y arquitectos: estructura, colores, formas, tamaños y materiales del diseño final. Luego se procedió a su aprobación por parte de las autoridades provinciales. Al igual que en el caso de la escenografía del Gran Concierto Final, también en este caso se realizaron las siguientes tareas: disposición de los elementos de la escenografía; ubicación de los músicos; ubicación de las estructuras de luces y sonidos; aprobación y corrección de bocetos; seguimiento y control durante el armado y desarmado; etc.

La realización de dicha escenografía estuvo a cargo del equipo Del Palo oriundo de la ciudad de Posadas a cargo de Pablo Jesús Marturet. La decisión de su contratación estuvo fundada en la original propuesta de utilización de elementos reciclados como maderas, botellas y tapas de botellas (provistas gratuitamente por Agua de las Misiones).

Una vez seleccionados los proveedores se procedió a la solicitud de las facturaciones por anticipos, revisión de las facturas que se ajusten a las leyes vigentes. Envío de las mismas con los presupuestos para la aprobación de las autoridades provinciales. Envío luego al CFI o a la provincia para su última revisión y comienzo de gestión de pago. Y seguimiento de dicha gestión. Luego de finalizado el evento, se procedió con los pasos de saldos de facturación de todos los proveedores: control de las facturas enviadas; envío de las facturas al Ministerio/CFI para su aprobación y el mismo circuito que para los anticipos o adelantos.

Ver Anexo I con imágenes del trabajo realizado.

Escenario

El Gran Concierto Final alberga características claves en cuanto a la estructura del escenario: debe ser funcional y seguro para alrededor de 800 niños y jóvenes y sus instrumentos (en muchas ocasiones, de grandes dimensiones); y debe adaptarse a la geografía y al clima del lugar, sin alterar la naturaleza circundante. Estos factores fueron decisivos a la hora de seleccionar un proveedor, a lo que se sumó la necesidad de que tuviera experiencia en eventos de grandes dimensiones y conocimiento del lugar geográfico.

De esta forma, se comenzó la búsqueda por la región, encontrando proveedores viables a varios kilómetros de Puerto Iguazú, en las provincias de Santa Fe y Córdoba. Sin embargo, evaluando sus presupuestos y experiencias, se determinó que lo más confiable para la realización del escenario era volver a trabajar con Prodosom, la realizadora de los escenarios de años anteriores. Esta decisión estuvo fundada en las excelentes experiencias pasadas, en donde Prodosom ha trabajado de manera impecable, con mucha responsabilidad y profesionalismo, así como lo hizo también en esta séptima edición.

Además de la búsqueda y selección de los proveedores, Golden Company ha realizado un seguimiento diario de todo el trabajo realizado, esto incluye el asesoramiento y la toma de decisiones clave que atraviesa el armado de ambos escenarios.

Una vez seleccionados los proveedores se procedió a la solicitud de las facturaciones por anticipos, revisión de las facturas que se ajusten a las leyes vigentes. Envío de las mismas con los presupuestos para la aprobación de las autoridades provinciales. Envío luego al CFI o a la provincia para su última revisión y comienzo de gestión de pago. Y seguimiento de dicha gestión. Luego de finalizado el evento, se procedió con los pasos de saldos de facturación de todos los proveedores: control de las facturas enviadas; envío de las facturas al

Ministerio/CFI para su aprobación y el mismo circuito que para los anticipos o adelantos.

Luces y sonido

El sonido de **Iguazú en Concierto** representa uno de los rubros más importantes a tener en cuenta. Principalmente porque al tratarse de un festival de música, y sumado a la complejidad de las presentaciones (diferentes orquestas, diferentes instrumentos, cientos de músicos, etc.), los proveedores seleccionados tienen que demostrar una gran experiencia.

Además, **Iguazú en Concierto** 2016, con el nuevo formato de calendario, ha planteado una resignificación en cuanto al sistema de luces y sonidos que se venía utilizando en los últimos años. Si bien la incorporación de hoteles proporcionó una mejor infraestructura para los conciertos, fue necesario ensamblar diferentes equipos de trabajo y coordinar presentaciones de mayor duración. Además, se sumó una fecha en el Anfiteatro Ramón Ayala, lo que conllevó redoblar los esfuerzos realizados en años anteriores.

A su vez, como ya se ha dicho, las condiciones climáticas hicieron que algunos conciertos fueran reprogramados en otros horarios o locaciones, lo que significó un desafío muy importante en lo que refiere a la instalación de luces y sonidos. Especialmente, cabe mencionar, el acondicionamiento en tiempo récord del Polideportivo para el Ensayo General -luego de la suspensión del Gran Concierto Final por lluvias-.

Por estas razones, Golden Company ha realizado un amplio análisis de los distintos proveedores, tratando de conseguir a los mejores dentro del rubro, ya sea a nivel regional, como nacional. Se ha considerado a los siguientes:

- Sancí Equipamientos
- Línea Sur
- Carlos Monaje Sonido
- Paradise Sonido
- Ricky Rodríguez y Norberto Canela Operadores de Sonido
- Panorama Pantallas Led
- Jhonatan Genske Afinador
- FM RA Sonido e Iluminación

- Flavio Bogado

Golden Company, oportunamente, ha solicitado presupuestos a cada uno de estos proveedores, así como también sus propuestas para las locaciones del festival. Luego se procedió con el análisis de los presupuestos considerando los valores del año 2015, y estableciendo un tope de aumento con respecto al año anterior. Esto permitió una mejor negociación con los proveedores, enfocando el objetivo en optimizar el presupuesto y conseguir las mejores condiciones de cada proveedor.

Finalmente, y luego de realizarse las evaluaciones pertinentes, se confirmaron a los siguientes proveedores, por locación:

- Sheraton Iguazú (Gran Concierto Final): Sancí Equipamientos, Línea Sur, Flavio Bogado Pantallas LED.
- Anfiteatro Ramón Ayala - La Aripuca: FM RA Sonido e Iluminación, Operador Norberto Canela.
- Amerian Hotel: Paradise Sonido, Operador Norberto Canela.
- Iguazú Grand: Jhonatan Genske Afinador, FM RA Sonido e Iluminación, Operador Norberto Canela.

Durante la semana de **Iguazú en Concierto**, Golden Company realizó un profundo trabajo de seguimiento y coordinación del servicio para corroborar el correcto desempeño de cada proveedor. A saber: reuniones diarias en cada locación con cada uno de los proveedores; seguimiento del armado y desarmado de equipo; cambios y adaptaciones en el programa; etc.

Una vez seleccionados los proveedores se procedió a la solicitud de las facturaciones por anticipos, revisión de las facturas que se ajusten a las leyes vigentes. Envío de las mismas con los presupuestos para la aprobación de las autoridades provinciales. Envío luego al CFI o a la provincia para su última revisión y comienzo de gestión de pago. Y seguimiento de dicha gestión. Luego de finalizado el evento, se procedió con los pasos de saldos de facturación de todos los proveedores: control de las facturas enviadas; envío de las facturas al Ministerio/CFI para su aprobación y el mismo circuito que para los anticipos o adelantos.

Vestuario

El vestuario del Gran Concierto Final, al igual que la escenografía, constituye una marca registrada de cada nueva edición de **Iguazú en Concierto**. Por ello, cada nuevo año se buscan propuestas diferenciales que acompañen la calidad y originalidad general del evento.

Con el objetivo de alinear estéticamente todos los elementos del Gran Concierto Final, se determinó trabajar el diseño de las remeras con Rolaband Studio, en conjunto con el equipo de diseñadores de Golden Company que, a su vez, se encargó del diseño de cintas y gorras.

En lo que respecta a la producción de todos estos diseños, Golden Company entrevistó oportunamente a los siguientes proveedores: Aktitud Indumentaria, Manos Argentinas, Calcotrans, Disueños, y Elementi. En todos los casos se solicitaron muestras y se puso especial consideración en la calidad del producto presentado; el precio y las condiciones de contratación; la experiencia de cada proveedor; y el plazo para la entrega del producto terminado.

Finalmente, se resolvió la contratación de los siguientes proveedores, por elemento:

- Confección y estampado de remeras y gorras: Aktitud Indumentaria.
- Confección y estamapado de cintas: Disueños.

El trabajo de producción fue guiado y supervisado por Golden Company en todas sus etapas. Entre otras tareas, se debió: seleccionar las telas adecuadas; desarrollar y evaluar diferentes pruebas de color; revisar y aprobar las muestras; proveer especificaciones técnicas y cantidades; controlar y evaluar la entrega final del producto en tiempo y forma; etc.

Una vez seleccionados los proveedores se procedió a la solicitud de las facturaciones por anticipos, revisión de las facturas que se ajusten a las leyes vigentes. Envío de las mismas con los presupuestos para la aprobación de las autoridades provinciales. Envío luego al CFI o a la provincia para su última revisión y comienzo de gestión de pago. Y seguimiento de dicha gestión. Luego de finalizado el evento, se procedió con los pasos de saldos de facturación de todos los proveedores: control de las facturas enviadas; envío de las facturas al Ministerio/CFI para su aprobación y el mismo circuito que para los anticipos o adelantos.

Ver Anexo I con imágenes del trabajo realizado.

Televisación

Golden Company se ha encargado integralmente de la gestión de la televisación de **Iguazú en Concierto** 2016, ante la creciente necesidad de comunicar el evento a nivel nacional, algo que hasta el momento no se había conseguido. Con este fin, se tuvieron sucesivas reuniones con altos directivos de la Televisión Pública Argentina, entre ellos, su Presidente, Miguel Pereira, quien se demostró sumamente interesado en difundir el evento a través del canal.

Posteriormente se continuaron las gestiones y definiciones con el Gerente Artístico de la TV Pública, Matías Teitelbaum; el Gerente de Producción de la TV Pública, Ariel Berliner; y la Jefa de Gabinete de la TV Pública, Carolina Cordero. Golden Company logró, finalmente, la transmisión en vivo y en directo del Gran Concierto Final del festival, y un programa especial en el mes de julio -a modo de documental- de los grandes momentos vividos en **Iguazú en Concierto** 2016. Cabe mencionar que la transmisión del Gran Concierto Final fue postergada para mediados de junio debido a que las condiciones climáticas impidieran su realización el sábado 28 de mayo como estaba previsto en la programación de la TV Pública.

Para llevar a cabo dichas transmisiones, Golden Company evaluó la propuesta de diferentes productoras, a saber:

- Equipo de producción de la TV Pública
- Video4
- Prinos

Tomando en consideración los presupuestos enviados, así como también las condiciones de contratación, la provincia tomó la decisión de la contratación de la productora local Prinos que trabajó junto a la empresa chaqueña que aportó la unidad satelital indispensable para realizar la transmisión en vivo que salió por el Canal 12 de Posadas. Finalmente y con una negociación paralela se contó también con el equipo de la TV Pública para realizar la transmisión final en el Canal 7. Seguidamente se realizaron las siguientes tareas para introducir y

guiar al equipo en la producción filmica del evento: planteo de las necesidades de comunicación; definición de valores clave a retratar; presentación de participantes y locaciones del festival; definición de calendario de acción; seguimiento diario de actividades; chequeo y aprobación del material filmado; chequeo y aprobación en la fase de edición de los programas; etc. Golden Company realizó reuniones con ambos equipos en Iguazu para ultimar los detalles y conceptos previos a las coberturas. Y posteriores reuniones con la TV publica para ultimar los detalles en la edición final.

Una vez seleccionados los proveedores se procedió a la solicitud de las facturaciones por anticipos, revisión de las facturas que se ajusten a las leyes vigentes. Envío de las mismas con los presupuestos para la aprobación de las autoridades provinciales. Envío luego al CFI o a la provincia para su última revisión y comienzo de gestión de pago. Y seguimiento de dicha gestión. Luego de finalizado el evento, se procedió con los pasos de saldos de facturación de todos los proveedores: control de las facturas enviadas; envío de las facturas al Ministerio/CFI para su aprobación y el mismo circuito que para los anticipos o adelantos.

Fotografía y filmación

Como todos los años, se prestó especial atención a la producción fotográfica de **Iguazú en Concierto** debido a que de ella dependen las diversas piezas gráficas y digitales de promoción y difusión, tanto para la corriente edición como para las venideras. A fin de realizar una completa cobertura del festival, se estableció la contratación de dos equipos fotográficos de diferente especialización, como en años anteriores.

Por un lado, se buscó una cobertura periodística para llevar el registro minucioso de todos los episodios del festival (conciertos, ensayos, visita a las Cataratas, armado de escenarios, etc.). Todo el material generado fue entregado con inmediatez para ser utilizado en difusiones de prensa, comunicación en redes sociales y generación de documentación de archivo en general. Para ello se contrató a Juan V. Romero por su experiencia en el festival, su conocimiento de la región y el presupuesto presentado.

Por otro lado, se buscó una cobertura artística para retratar **Iguazú en Concierto** desde un perfil más estético y cuidado, con el objetivo de lograr imágenes de alta calidad que puedan ser utilizadas en brochures, avisos publicitarios, gigantografías, etc. Para dicha labor se contrató a Sofía Schiavoni también por su conocimiento del festival, la alta calidad de su trabajo y la presentación de un presupuesto acorde.

A su vez, en lo que respecta a la producción fílmica del evento, se trabajó con el proveedor a cargo de la producción televisiva: Prinos, que ha sabido interpretar las necesidades del festival, generando material ad hoc para su difusión en redes sociales y medios de prensa. Entre otras labores, se les ha solicitado: generación de material exclusivo; publicación inmediata del material en la cuenta de YouTube del festival; envío de material sin edición para su difusión en canales de televisión; etc.

En todos los casos, Golden Company realizó el seguimiento del trabajo, guiando diariamente a los equipos en las necesidades específicas de **Iguazú en Concierto**. Así como también estableciendo un cronograma diario de trabajo con indicaciones como las siguientes: pedido de material específico según las necesidades planteadas por la prensa o por las redes sociales; envío constante de material para su correcta publicación en medios de comunicación y en redes sociales; etc.

Una vez seleccionados los proveedores se procedió a la solicitud de las facturaciones por anticipos, revisión de las facturas que se ajusten a las leyes vigentes. Envío de las mismas con los presupuestos para la aprobación de las autoridades provinciales. Envío luego al CFI o a la provincia para su última revisión y comienzo de gestión de pago. Y seguimiento de dicha gestión. Luego de finalizado el evento, se procedió con los pasos de saldos de facturación de todos los proveedores: control de las facturas enviadas; envío de las facturas al Ministerio/CFI para su aprobación y el mismo circuito que para los anticipos o adelantos.

Imprenta

Golden Company ha realizado un profundo estudio de campo con el fin de contratar a los proveedores más especializados para cada necesidad puntual

de impresión. Además de la experiencia técnica de los proveedores seleccionados, se ha tenido en cuenta la conveniencia del presupuesto, así como también los tiempos de producción. Estos son los elegidos:

- Rotularte para la producción de banners.
- Serigraf para la producción de calcomanías.
- Prisma para la producción de las credenciales, entradas para conciertos y carteles identificatorios de autos y buses de la organización.
- Amison para la producción del programa oficial del evento.

En los rubros de Piezas de Promoción y Piezas Institucionales del presente informe, se puede apreciar el trabajo realizado por Golden Company en lo que refiere al diseño de todas estas piezas.

Además de la búsqueda, selección y negociación con estos proveedores, Golden Company ha trabajado en los siguientes aspectos clave: selección de los materiales adecuados para la impresión de cada pieza; pedido, evaluación y aprobación de pruebas de color y muestras; seguimiento de todo el proceso de producción; recepción y traslado de toda la producción; distribución de los materiales; etc.

Una vez seleccionados los proveedores se procedió a la solicitud de las facturaciones por anticipos, revisión de las facturas que se ajusten a las leyes vigentes. Envío de las mismas con los presupuestos para la aprobación de las autoridades provinciales. Envío luego al CFI o a la provincia para su última revisión y comienzo de gestión de pago. Y seguimiento de dicha gestión. Luego de finalizado el evento, se procedió con los pasos de saldos de facturación de todos los proveedores: control de las facturas enviadas; envío de las facturas al Ministerio/CFI para su aprobación y el mismo circuito que para los anticipos o adelantos.

Logística de Campo

La séptima edición de **Iguazú en Concierto**, como ya se mencionó anteriormente, ha planteado cambios significativos en el formato del evento. Por esta razón, Golden Company ha puesto especial esfuerzo en el armado de un plan logístico que permitiera contener al público de manera satisfactoria -

tanto para los espectadores, como para la organización del evento-. Los puntos clave de esta séptima edición fueron los siguientes:

- Dos conciertos masivos en el Anfiteatro Ramón Ayala, al aire libre y con escasa infraestructura.
- Conciertos en locaciones con capacidad reducida, con horarios consecutivos (Hotel Amerian, Iguazú Grand, La Aripuca).
- Un concierto masivo en los jardines del Sheraton Iguazú, al aire libre y con escasa infraestructura.
- Un Ensayo General, de organización espontánea, en el Polideportivo de la ciudad (locación no considerada primariamente).

Partiendo de la experiencia recopilada en las seis ediciones pasadas de **Iguazú en Concierto**, Golden Company se encargó de armar, capacitar y dirigir a dos equipos de acción diferentes. Uno correspondiente a la seguridad estrictamente concebida; y otro correspondiente a la guía y acompañamiento del público a través de un equipo de promotores. Además, al igual que el año pasado, se resolvió incorporar la figura de “supervisor” y “coordinador” para ambos equipos, de manera tal de controlar al máximo su labor y lograr una comunicación más vertical y rápida.

Los proveedores seleccionados para realizar dichas tareas fueron:

- Promotores: Cristina Padín Eventos (10 personas + coordinadora dependiendo de la locación).
- Seguridad: Mega Seguridad (10 personas + supervisor ídem anterior).
- Supervisión: Walter Ravelli (3 supervisores + coordinador).

A su vez, Golden Company ha realizado las siguientes tareas claves para ordenar y dirigir a ambos equipos: plan de ingreso y egreso del público; sistema de vallados de ingreso; manejo y gestión de crisis; ubicación, dirección y coordinación de equipos; asistencia en tiempo real; evaluación diaria de cada concierto; etc.

Una vez seleccionados los proveedores se procedió a la solicitud de las facturaciones por anticipos, revisión de las facturas que se ajusten a las leyes vigentes. Envío de las mismas con los presupuestos para la aprobación de las autoridades provinciales. Envío luego al CFI o a la provincia para su última revisión y comienzo de gestión de pago. Y seguimiento de dicha gestión. Luego

de finalizado el evento, se procedió con los pasos de saldos de facturación de todos los proveedores: control de las facturas enviadas; envío de las facturas al Ministerio/CFI para su aprobación y el mismo circuito que para los anticipos o adelantos.

Médico/ambulancia

Luego de los presupuestos provistos por las empresas locales capaces de brindar un servicio como el solicitado para **Iguazú en Concierto**, se contrató a Clínica SAM – Medicina Privada (a través de Débora Carlino).

Durante el festival, Golden Company realizó las siguientes actividades: cronograma de días, horarios y locaciones para el servicio; supervisión del cumplimiento del servicio en cada locación; comunicación al proveedor de los cambios de locaciones y horarios; control final de la cantidad de horas de servicio; etc.

Una vez seleccionados el proveedor se procedió a la solicitud de las facturaciones por anticipos, revisión de las facturas que se ajusten a las leyes vigentes. Envío de las mismas con los presupuestos para la aprobación de las autoridades provinciales. Envío luego al CFI para su última revisión y comienzo de gestión de pago. Y seguimiento de dicha gestión. Luego de finalizado el evento, se procedió con los pasos de saldos de facturación del proveedor: control de las facturas enviadas; envío de las facturas al Ministerio/CFI para su aprobación y el mismo circuito que para los anticipos o adelantos.

Sillas

Golden Company se contactó oportunamente con el Instituto Tecnológico (ITEC) para corroborar la necesidad de sillas para la séptima edición de **Iguazú en Concierto**. A diferencia de lo acontecido en años anteriores, el ITEC informó que no había necesidad de comprar nuevas sillas porque se han conservado en perfectas condiciones las remanentes de ediciones anteriores. Por lo que no ha habido contrataciones por este concepto..

Alquiler de teléfonos, handies y megáfonos

Golden Company ha definido como proveedores a Bacigaluppi y Phonerental por la experiencia satisfactoria de años anteriores. Se han realizado las siguientes actividades: cronograma de necesidades; definición de la cantidad de equipos y días; confirmación del presupuesto; envío de la mercadería a Iguazú y distribución entre los equipos de trabajo; seguimiento al finalizar el evento; devolución a cada proveedor; etc.

Una vez seleccionados los proveedores se procedió a la solicitud de las facturaciones por anticipos, revisión de las facturas que se ajusten a las leyes vigentes. Envío de las mismas con los presupuestos para la aprobación de las autoridades provinciales. Envío luego al CFI o a la provincia para su última revisión y comienzo de gestión de pago. Y seguimiento de dicha gestión. Luego de finalizado el evento, se procedió con los pasos de saldos de facturación de todos los proveedores: control de las facturas enviadas; envío de las facturas al Ministerio/CFI para su aprobación y el mismo circuito que para los anticipos o adelantos.

Seguros

A fin de solicitar una cobertura de seguros de rigor de responsabilidad civil comprensiva, al igual que lo conseguido en las ediciones anteriores de **Iguazú en Concierto**, se evaluó y contactó a diversos proveedores. También, fruto de diversos análisis de riesgo, se pidió cotización de pólizas de accidentes personales para niños, ya que se determinó necesario en lo que refiere a la ejecución del festival.

A continuación se detallan los proveedores que formaron parte de la búsqueda realizada:

- Nación Seguros
- Willis Argentina SA
- Marsh SA
- Chubb Argentina de Seguros SA
- La Caja
- Lewitan & Asociados

Finalmente, y en base a su presupuesto y el alcance de las coberturas solicitadas, se contrató al proveedor Marsh. Luego de la selección, Golden

Company realizó las siguientes tareas: envío de información al proveedor para el armado de la póliza; control de datos de la póliza; envío de datos de todos los participantes para efectivizar la cobertura; etc.

Una vez seleccionados los proveedores se procedió a la solicitud de las facturaciones por anticipos, revisión de las facturas que se ajusten a las leyes vigentes. Envío de las mismas con los presupuestos para la aprobación de las autoridades provinciales. Envío luego al CFI o a la provincia para su última revisión y comienzo de gestión de pago. Y seguimiento de dicha gestión. Luego de finalizado el evento, se procedió con los pasos de saldos de facturación de todos los proveedores: control de las facturas enviadas; envío de las facturas al Ministerio/CFI para su aprobación y el mismo circuito que para los anticipos o adelantos.

Baños químicos

Al igual que en ediciones pasadas, se resolvió volver a contratar al proveedor Baquímicos (a través de Jorge Marinoff). Esto se debe a que continúa siendo el único proveedor de la zona capaz de reaccionar ante la gran demanda de **Iguazú en Concierto**. Impactado por la ausencia del Espacio Takuapú, este año se contratarán menos baños químicos que en años anteriores ya que en el caso de los hoteles se utilizan los servicios sanitarios de los mismos.

Entre los servicios que fueron exigidos al proveedor se encuentran: personal de mantenimiento durante los conciertos para garantizar la máxima limpieza y seguridad; baño acondicionado para discapacitados y personas con movilidad reducida; mejoras en las condiciones de colocación de los baños (iluminación, señalética, etc.); etc.

Además de la selección y confirmación del proveedor, durante **Iguazú en Concierto**, Golden Company se encargó de la supervisión del cronograma de necesidades por día (cantidad de baños necesarios, locaciones, limpieza diaria, etc.); seguimiento diario del proveedor, verificando cumplimiento y limpieza de los baños; traslado de los baños a las distintas locaciones del festival según los cambios del cronograma; etc.

Una vez seleccionados los proveedores se procedió a la solicitud de las facturaciones por anticipos, revisión de las facturas que se ajusten a las leyes

vigentes. Envío de las mismas con los presupuestos para la aprobación de las autoridades provinciales. Envío luego al CFI o a la provincia para su última revisión y comienzo de gestión de pago. Y seguimiento de dicha gestión. Luego de finalizado el evento, se procedió con los pasos de saldos de facturación de todos los proveedores: control de las facturas enviadas; envío de las facturas al Ministerio/CFI para su aprobación y el mismo circuito que para los anticipos o adelantos.

Fletes para instrumentos

Golden Company ha trabajado en la selección, negociación y confirmación de Fletes SGV para llevar adelante el traslado de instrumentos complementarios (exigidos y alquilados por la Dirección Artística) desde Buenos Aires hacia Iguazú, y, a su vez, para su transporte entre las distintas locaciones del festival durante el evento. La decisión de volver a contratar a este proveedor estuvo fundada en la buena experiencia forjada en las ediciones pasadas de **Iguazú en Concierto**, así como también en la conveniencia de su presupuesto.

Una vez seleccionado el proveedor se procedió a la solicitud de las facturaciones por anticipos, revisión de las facturas que se ajusten a las leyes vigentes. Envío de las mismas con el presupuesto para la aprobación de las autoridades provinciales. Envío luego al CFI o a la provincia para su última revisión y comienzo de gestión de pago. Y seguimiento de dicha gestión. Luego de finalizado el evento, se procedió con los pasos de saldos de facturación de todos los proveedores: control de las facturas enviadas; envío de las facturas al Ministerio/CFI para su aprobación y el mismo circuito que para los anticipos o adelantos.

LOCACIONES

LOCACIONES

Búsqueda de locaciones para el desarrollo del festival. Locaciones para los conciertos individuales y para el concierto final.

Iguazú en Concierto 2016 ha planteado una rediagramación en cuanto al sistema de locaciones utilizado en las ediciones anteriores. La principal razón fue, como ya se mencionó anteriormente, la no disponibilidad del Espacio Takuapú (mega carpa con capacidad para 3.000 personas) por cuestiones presupuestarias.

Para comprender las dimensiones de este desafío, es necesario tener en cuenta algunas consideraciones.

Iguazú en Concierto contó con el Espacio Takuapú en sus ediciones de 2014 y 2015, como una maravillosa solución ante la falta de locaciones capaces de albergar grandes cantidades de público en Puerto Iguazú. De esta manera, la mega carpa se convirtió en la principal locación de los conciertos individuales, a lo largo de toda la semana del festival.

Luego de un exhaustivo análisis, Golden Company determinó que esta séptima edición de **Iguazú en Concierto** volviera al formato de locaciones inicial, ya conocido por el público, donde se utilizaban los salones de los hoteles. Para poder albergar la mayor cantidad de personas, se seleccionaron y reservaron los hoteles con los salones de mayor capacidad, alrededor de 700 asientos cada uno: el Hotel Amerian con su Salón de Convenciones y Eventos; y el Iguazú Grand Hotel con su Grand Salón. De todas formas, y para cubrir la gran afluencia de público del festival, se realizaron dos horarios por noche en la misma locación. A saber: un primer concierto a las 19.30 y un segundo concierto a las 21.30.

También para contener al público ante la ausencia del Espacio Takuapú, se resolvió la realización de dos conciertos en el Anfiteatro Ramón Ayala, en donde, hasta el año pasado, sólo se celebraba un evento. Esto llevó a la necesidad de plantear una alternativa en caso de inclemencias climáticas debido a que el Anfiteatro es un espacio abierto, determinando que en caso de ser necesario, se podría contar con las instalaciones del Salón de

Convenciones y Eventos del Hotel Amerian que se encuentra estratégicamente a pocos metros del Anfiteatro. Esta alternativa fue finalmente utilizada para el concierto del jueves 26 de mayo que se realizó exitosamente en el Hotel Amerian.

A su vez, se mantuvo a La Aripuca como una locación especial del evento. A pesar de no contar con una gran capacidad de público, dicho complejo transmite un mensaje y unos valores asociados al cuidado del medioambiente que **Iguazú en Concierto** apoya y comparte.

Por último, y ya como una marca registrada del festival, se resolvió celebrar el Gran Concierto Final de **Iguazú en Concierto** en el Sheraton Hotel. Si bien requiere un gran despliegue de recursos, se contempló la importancia de esta locación no sólo como una postal única en el mundo por contar con las Cataratas del Iguazú de fondo, sino también por ser un ícono dentro del festival tanto para el público, como para los niños y jóvenes músicos.

Además, es necesario agregar la incorporación de una nueva locación en Puerto Iguazú que ha sabido contener al público frente a la postergación del Gran Concierto Final por inclemencias climáticas del 28 al 29 de mayo. La locación en cuestión es el nuevo Polideportivo de la ciudad, con gradas para 3.000 personas sentadas aproximadamente. Si bien **Iguazú en Concierto** no contaba con este espacio dentro de su cronograma, fue una correcta alternativa para realizar el Ensayo General del día 28 de mayo, brindando la posibilidad de que miles de personas pudieran presenciar un ensayo.

El calendario del evento y sus locaciones, finalmente, fueron de la siguiente manera:

- Martes 24 de mayo: Anfiteatro Ramón Ayala a las 20.30 horas.
- Miércoles 25 de mayo: Hotel Amerian a las 19.30 y a las 21.30 horas. La Aripuca a las 20 horas.
- Jueves 26 de mayo: Hotel Amerian a las 20.30 horas (locación original: Anfiteatro Ramón Ayala, suspendida por lluvia).
- Viernes 27 de mayo: Iguazú Grand Hotel a las 19.30 y a las 21.30 horas. Y Hotel Amerian para el cierre del Académico.
- Sábado 28 de mayo: Polideportivo a las 21 horas (locación original: Sheraton Iguazú, suspendida por lluvia).

- Domingo 29 de mayo: Sheraton Iguazú a las 16 horas.

En todos los casos, Golden Company se ha encargado de la reserva y confirmación de las locaciones, contactando a las autoridades competentes en cada caso en particular. Y, a su vez, gestionando la resolución para la ejecución del Gran Concierto Final en el Parque Nacional Iguazú junto con la Administración de Parques Nacionales.

Durante el festival, Golden Company se encargó de llevar a cabo todas las necesidades organizativas para el desarrollo exitoso de los conciertos en cada una de las locaciones. A saber:

- Plan de ingreso y egreso del público.
- Seguridad: formación de equipo y capacitación.
- Promotoras: formación de equipo y capacitación.
- Vallados de ingreso.
- Manejo y gestión de crisis.
- Comunicación del plan de locaciones.
- Plan de iluminación y sonido de cada locación.
- Ubicación y logística de cámaras fotográficas y de filmación.
- Ejecución y supervisión de todo lo mencionado anteriormente.
- Etc.

Como conclusión, se puede apreciar que Golden Company ha trabajado arduamente en el exitoso desarrollo del festival desde el punto de vista de sus locaciones. Para ello se trabajó en puntos clave como la búsqueda y definición de las locaciones de **Iguazú en Concierto 2016**; la organización y supervisión de todas las tareas a realizar durante el festival en cada una de sus locaciones; y la rediagramación y reorganización de los conciertos por la inestabilidad climática que sufrió el evento en esta séptima edición.

Ver *Anexo I* con imágenes del trabajo realizado.

PRENSA

PRENSA

Búsqueda de proveedores de Prensa y Relaciones Públicas. Seguimiento pre, durante y post evento.

Golden Company se ha encargado de la búsqueda y selección de proveedores de prensa y relaciones públicas para **Iguazú en Concierto**, labor que también ha desempeñado en las seis ediciones pasadas.

Dentro del profundo análisis de campo realizado, se le dio especial prioridad a la agencia que por varios años se encargó exitosamente de la prensa del evento: Nueva Comunicación. Luego de diversas reuniones, y sopesando su presupuesto para esta séptima edición, se concluyó la imposibilidad de disminuir sus costos internos para facilitar valores acordes a las necesidades de **Iguazú en Concierto** 2016. Golden Company supo comunicarlo a la agencia cordialmente, dejando las puertas abiertas para contratar sus servicios en próximas ediciones.

Consiguientemente, se determinó contratar a la agencia MC Publicista, a cargo de Marcela Carmiño. Entre las razones que fundamentaron esta decisión, cabe destacar la presentación de un presupuesto más accesible (en comparación a otras opciones); la vasta experiencia en el rubro espectáculos; y el compromiso de dedicación personalizada de su fundadora: Marcela Carmiño. Habiendo confirmado su contratación, Golden Company y MC Publicista establecieron los logros esperados para el 2016, así como los principales lineamientos de comunicación y difusión del festival.

La agencia comenzó con su trabajo de relacionamiento con los periodistas y confección de gacetillas sobre los distintos tópicos de Iguazú en Concierto. En todos los casos, Golden Company realizó un seguimiento continuo de las actividades, colaborando en la generación y corrección de la información de todas las gacetillas.

A su vez, como todos los años, se avanzó con la búsqueda de padrinos e invitados especiales para participar de **Iguazú en Concierto** 2016. Sin embargo, como ya se adelantó en el apartado de Factibilidad, luego de un profundo análisis de pros y contras, Golden Company, en consenso con las

autoridades provinciales, determinó centrar el protagonismo del evento en los niños y jóvenes participantes, sin convocar a ninguna figura específica. Una de las razones que fundamentó esta decisión fue el contexto político y económico de austeridad que atravesó **Iguazú en Concierto** este año. Por lo que, si bien se inició la búsqueda barajando y contactando a distintas personalidades, luego se suspendió.

Simultáneamente se seleccionaron y contactaron a periodistas de diferentes medios nacionales con el fin de invitarlos a presenciar el evento y, de esta forma, conseguir una mayor cobertura periodística. Los periodistas y/o corresponsales elegidos y que finalmente asistieron a **Iguazú en Concierto** 2016 fueron los siguientes:

- Ricardo Saltón - AMBITO FINANCIERO / REVISTA NOTICIAS
- Alejandro Czerwacki - CLARIN
- Agustín Scarpelli - CLARIN Ñ
- Ramiro Lorenzo - TN COLECTIVO IMAGINARIO
- Viviana Caro - TN COLECTIVO IMAGINARIO
- Gabriel Schulz - FM LA METRO
- Karina Blackman - FM LA METRO
- Facundo Basavilbaso - LA NACIÓN REVISTA
- Sofia Almiroty - LA NACIÓN REVISTA

Durante el festival, Golden Company realizó un trabajo de seguimiento de todas las labores de prensa. Se pueden destacar las siguientes tareas: coordinación de los viajes e itinerarios de todos los periodistas en conjunto con personal del Consejo Federal de Inversiones; provisión de información y entrevistas según las necesidades de cada medio; envío de material gráfico y fílmico según las necesidades de cada medio; corrección inmediata de gacetillas; recepción y análisis de repercusiones; etc.

Como conclusión final, se puede establecer que el trabajo de la nueva agencia seleccionada ha sido por demás provechoso con repercusiones en los medios de comunicación más importantes de la Argentina, no sólo a nivel gráfico, sino también televisivo y radial.

En el Anexo I se adjuntan ejemplos de las repercusiones obtenidas.

EVENTOS

EVENTOS

Estudio de factibilidad de realización de acciones diversas y eventos previos para la difusión del festival.

Como se ha realizado en ediciones pasadas, con fines relacionales y de difusión, se evaluó la posibilidad de realizar un evento de presentación del festival, con anterioridad a la semana de **Iguazú en Concierto 2016**.

Siguiendo los deseos de las autoridades provinciales, se trabajó sobre la idea de realizar un evento al aire libre en la ciudad de Buenos Aires donde se encuentra el homenaje arquitectónico a las Cataratas del Iguazú, sobre la Avenida 9 de Julio. La fecha confirmada para dicho evento, con pocos días de anticipación, fue el lunes 2 de mayo, por lo que Golden Company movilizó todos sus recursos para su rápida y correcta realización (infraestructura, prensa, fotografía, etc.). E incluso estuvieron invitados 2 chicos pertenecientes al Teatro Colón para participar de acuerdo a lo solicitado.

Finalmente, el evento fue suspendido a último momento debido a que el Gobernador de la Provincia de Misiones no iba a poder presentarse por compromisos de fuerza mayor.

De todas formas la semana siguiente y de acuerdo a lo solicitado por el Ministro de Turismo de Misiones, **Iguazú en Concierto** estuvo presente en la reapertura de la Casa de Misiones en la Capital Federal. Los titulares de Golden Company y la Directora Artística participaron del encuentro con la presencia del Señor Gobernador de la Provincia y el titular del Ministerio de Interior, Obras Públicas y Vivienda a nivel nacional Dr Rogelio Frigerio.

CAMPAÑA PUBLICITARIA PIEZAS DE MEDIOS

CAMPAÑA PUBLICITARIA

PIEZAS DE MEDIOS

Estudio de factibilidad de la campaña de publicidad para la difusión del festival, estudio de medios gráficos, vía pública y televisión. Ídem para los medios electrónicos. Seguimiento de pautas contratadas. Conclusiones.

Iguazú en Concierto ha alcanzado grandes resultados a través de las diversas campañas publicitarias ejecutadas cada año. Por esto, se siguieron los mismos lineamientos con los que se trabajó en las seis ediciones pasadas, tratando de lograr una completa cobertura, pero optimizando al máximo el presupuesto de publicidad disponible.

En primera instancia, Golden Company se encargó de la selección de medios detectados como potenciales por target, llegada y repercusión. A quienes, oportunamente, se les solicitó: tiraje, tarifas, descuentos, condiciones generales comerciales por compra por pauta, ubicaciones, etc. Los medios considerados, tanto tradicionales, como no tradicionales, fueron los siguientes:

Medios tradicionales

* Televisión a nivel nacional:

América y América 24

Canal 7

Canal Encuentro

C5N

Canal 13

Telefé

TN

* Televisión a nivel local:

TV Canal 12 de Posadas

* Canales de Cooperativas

Alem

El Dorado

San Vicente

- * Radio a nivel nacional
- * Radio a nivel local
- * Medios gráficos a nivel nacional:
 - Clarín - Cuerpo principal
 - Clarín - Suplemento Espectáculos
 - Clarín - Suplemento Turismo
 - Clarín - Revista Ñ
 - La Nación - Cuerpo principal
 - La Nación - Suplemento Espectáculos
 - La Nación - Suplemento Turismo
 - Revista Viva
 - Revista La Nación
 - Revista Nueva
- * Vía pública en Buenos Aires
- * Vía pública en Misiones

Medios no tradicionales

- * Medios de comunicación online:
 - Clarín.com
 - Lanacion.com
 - Infobae.com
 - Misionesonline.com
- * Redes Sociales:
 - Facebook
 - Twitter
 - Google
 - YouTube

Luego de analizar las posibilidades y tarifas, Golden Company determinó destinar la mayor parte del presupuesto a la comunicación en vía pública en la ciudad de Buenos Aires. Se tomó esta decisión basándose en la necesidad de conseguir una gran repercusión con un presupuesto considerablemente más acotado que en años anteriores. Para llevar a cabo dicha estrategia, se

contactó y negoció con las empresas Publicidad Sarmiento, Girola, ViaCart, Wall Street y Bosche, contratando efectivamente a las tres primeras por presentar mejores condiciones.

Finalmente se realizó la siguiente campaña en la ciudad de Buenos Aires:

- 2.400 carapantallas municipales (6 circuitos por 400 carapantallas) del 5 al 11 de mayo.
- 6.000 carteleras dobles del 5 al 11 de mayo.
- 300 séxtuples del 5 al 18 de mayo.

Paralelamente, Golden Company se encargó de desarrollar todas las creatividades. Con el consenso de las autoridades provinciales, se aprobó el concepto de “son músicos, pero también son niños”, elaborado internamente para su utilización en la campaña, luego de un profundo proceso creativo a cargo de diseñadores y redactores de la empresa.

Los titulares aprobados y utilizados en la campaña fueron:

- CAPRICHOSOS. Lo único que quieren es ensayar hasta que la melodía salga perfecta.
- SOÑADORES. Ellos quieren dedicarse a la música. Éste es su primer paso.
- INOCENTES. Hacer música frente a miles de personas no les da miedo. Todo lo contrario.
- EXPRESIVOS. Sólo necesitan la música para transmitir cientos de emociones.
- AVENTUREROS. Viajan a miles de kilómetros de sus casas. Porque nada les impide cumplir sus sueños.
- INQUIETOS. Hacen música en cada centímetro del escenario.

Ver *Anexo I* con imágenes del trabajo realizado.

A su vez, buscando una estética que sea efectiva en la vía pública, el equipo de diseñadores trabajó en piezas de alto impacto, con una idea fácilmente identificable, textos de gran legibilidad, imágenes en primer plano, colores fuertes, etc. Luego de presentadas y aprobadas todas las piezas, se enviaron a producción.

En lo que refiere al mundo online, y con los mismos fundamentos que la vía pública, se decidió concentrar la pauta en Facebook Ads y en Clarín.com por su alto alcance y su conveniente relación precio-calidad.

De esta forma, Golden Company procedió a configurar la campaña publicitaria en Facebook para los días comprendidos entre el 1 y el 23 de mayo, tomando como principal objetivo el engrosamiento de la comunidad online de **Iguazú en Concierto**. En cuanto a creatividad, se siguieron los códigos que establece dicha plataforma (caracteres limitados, imágenes de tamaño predeterminado, etc.). A su vez, cabe mencionar, se utilizó parte del presupuesto publicitario para dar mayor difusión a publicaciones específicas como cambios en el calendario del evento y el anuncio del programa televisivo, teniendo en cuenta que el Facebook del festival es la principal herramienta de comunicación entre la organización y el público.

En lo que respecta a la publicidad en Clarin.com, se realizaron diversas reuniones con la ejecutiva a cargo de la cuenta con el objetivo de lograr las mejores condiciones de publicación tanto a nivel impacto, como a nivel precio. Finalmente se decidió la contratación de: un espacio denominado Home Event que asegura la exposición de la publicidad durante 24 horas; y un banner regular por 500.000 impresiones; ambos espacios en la Home de Clarin.com. Evaluando las posibilidades, se determinó la aparición de dichos anuncios en diferentes días para reforzar el poder de impacto. A saber:

- Home Event, miércoles 11 de mayo
- Banner regular, viernes 20 de mayo

En paralelo a estas negociaciones y determinaciones, se avanzó con el diseño de las piezas a publicar, trabajando específicamente con un equipo de diseño web. Se buscó adaptar las gráficas utilizadas en vía pública a un formato que generara alto impacto en la web. Para ello se trabajó en los textos, y en la búsqueda de imágenes contundentes y representativas.

Ver *Anexo I* con imágenes del trabajo realizado.

Asimismo, y por pedido de las autoridades provinciales, se ha producido un comercial de televisión y un spot radial para circular en los medios de comunicación misioneros. Para ello, en conjunto con la productora Rolaband Studio, se trabajó sobre las imágenes de ediciones pasadas, alternando

testimonios de los niños y jóvenes músicos, con imágenes de los conciertos. Se tuvo especial consideración en representar a niños de diferentes nacionalidades; en mostrar interpretaciones de instrumentos clásicos y exóticos; en abarcar las distintas locaciones del evento; en reflejar la belleza de las Cataratas del Iguazú; etc. A su vez, se contrató a un locutor para que cierre el comercial con la apelación: “vení a **Iguazú en Concierto**, el festival más maravilloso del mundo, del 24 al 28 de mayo, en las Cataratas del Iguazú”.

Como conclusión, y fruto de varios comentarios y reconocimientos, se puede determinar que la campaña publicitaria de esta séptima edición de **Iguazú en Concierto** ha sido muy provechosa, especialmente en lo que refiere a lo realizado en vía pública.

PIEZAS DE PROMOCIÓN

PIEZAS DE PROMOCIÓN

Desarrollo de bocetos y confección de los originales correspondientes para la ejecución de las piezas gráficas para la promoción del festival (credenciales, banners, folletos, etc.).

Golden Company, con el objetivo de generar distintas piezas de promoción para fortalecer la imagen y difusión durante **Iguazú en Concierto**, trabajó arduamente sobre la realización de las siguientes piezas:

- Credenciales institucionales para identificar a todos los involucrados en el festival (participantes, staff, invitados especiales y prensa).
- Cintas colgantes y porta credenciales para transportar correctamente las credenciales del evento.
- Banners institucionales para colocar estratégicamente en los conciertos individuales y en el Gran Concierto Final.
- Calcomanías con emojis de **Iguazú en Concierto** para fomentar el intercambio lúdico de participantes y público utilizando un código tan vigente como lo son los emoticones.
- Carteles identificatorios de los automóviles correspondientes a la organización y a los participantes del evento.

Siguiendo los lineamientos estéticos de **Iguazú en Concierto** 2016, se procedió con el diseño de todas estas piezas. Posteriormente, se realizaron las pruebas y los originales correspondientes. Para, finalmente, enviar todas las piezas a imprenta para su producción, como se desarrolló en el apartado Proveedores del presente informe.

Ver *Anexo I* con imágenes del trabajo realizado.

PIEZAS DE PRENSA

PIEZAS DE PRENSA

Desarrollo de bocetos y confección de los originales correspondientes para la ejecución de las piezas gráficas para la prensa (cronogramas, orquestas participantes, etc.). Idem para medios electrónicos.

Golden Company trabajó de manera conjunta con la agencia de prensa MC Publicista en la generación de contenidos interesantes para los medios de comunicación. Para ello se realizó periódicamente el relevamiento de las novedades de **Iguazú en Concierto** y se le dio un formato propio para su difusión. A su vez, luego de generadas las gacetillas, se las corrigió y aprobó siguiendo con los códigos de comunicación que maneja el festival.

En todos los casos, se buscó que MC Publicista generara contenidos que pongan en valor el festival, y que sean atractivos y noticiables para propiciar el interés genuino de los medios de comunicación. Para ello, Golden Company hizo especial hincapié en que: los títulos sean sugerentes; el cuerpo del texto sea novedoso y no repetitivo; se incluyan imágenes que reflejen diferentes aspectos del festival y que sean de alta calidad; se incluyan testimonios que aporten otros puntos de vista sobre el evento; etc.

Entre los diferentes temas que fueron cubiertos en las gacetillas, se encuentran: cada una de las fechas del festival; las orquestas y coros participantes; Iguazú en Concierto AUDITION; la historia de algunos de los músicos participantes; etc.

PIEZAS INSTITUCIONALES

PIEZAS INSTITUCIONALES

Desarrollo de bocetos y confección de los originales correspondientes para el armado de una carpeta / folleto de presentación de la séptima edición del evento, y del programa final, que incluirá los datos específicos del evento más datos relevantes de la Provincia de Misiones, desde el punto de vista turístico y cultural.

Como ya mencionáramos al comienzo del informe, esta edición se ha caracterizado por su necesidad de austeridad basada en los recortes presupuestarios planteados. Para esta edición se prescindió entonces de una carpeta o folleto de presentación de Iguazu en Concierto por dichos motivos. Por otro lado se trataron de mantener las características del programa final considerando que el mismo es una pieza de colección para los participantes, sus familias y amigos; y también para el público asistente, que en varias oportunidades ha manifestado que guardan las ediciones de años anteriores. Por tal motivo Golden Company trabajó arduamente sobre la pieza institucional más importante de **Iguazú en Concierto**: el programa oficial. Esto implicó todas estas actividades:

- Definición del formato: 23 x 15 cm; bordes redondeados; 52 páginas (sin tapas); tres idiomas (castellano, inglés, portugués).
- Diseño estético de todas las páginas del programa.
- Diseño estético de la tapa del programa.
- Definición de la estructura del programa y todas sus secciones: calendario, locaciones, profesores, orquestas, coros, solistas, danza, Iguazú y agradecimientos.
- Redacción y corrección de todos los textos del programa.
- Traducción al inglés y al portugués de todos los textos del programa.
- Búsqueda, selección y edición de fotos para todas las secciones.
- Armado y diagramación del programa final.
- Armado de originales.
- Envío de originales a imprenta.
- Recepción y chequeo de los programas impresos.

- Traslado a Puerto Iguazú y distribución en cada uno de los conciertos.

Ver *Anexo I* con imágenes del trabajo realizado.

DIRECCIÓN

DIRECCIÓN

Dirección General del Evento. Coordinación y supervisión de todos los proveedores involucrados, incluidos celebrities e invitados especiales. Supervisión in-situ de las tareas de armado y desarme en todas las locaciones a utilizar.

Golden Company ha trabajado arduamente sobre **Iguazú en Concierto** desde el primer instante en que fue confirmada su participación para esta séptima edición.

Cabe mencionar que, a diferencia de años anteriores, el ajuste significativo del presupuesto conllevó a maximizar los esfuerzos en cuanto a la adaptación y resignificación de las características del evento; y en cuanto a la negociación y optimización en el presupuesto disponible para todos los rubros anteriormente desarrollados.

A su vez, cabe destacar el rol protagónico que tuvo el clima en esta séptima edición de **Iguazú en Concierto**. Golden Company debió afrontar y reaccionar correctamente ante cambios de planes a último momento debidos a las inclemencias climáticas. Esto se tradujo, por ejemplo, en la organización espontánea de un Ensayo General con público el día 28 de mayo para sopesar la suspensión del Gran Concierto Final. Lo que conllevó un esfuerzo organizativo extraordinario para acondicionar el Polideportivo de la ciudad para un evento de las características de **Iguazú en Concierto**.

Entre las diversas tareas a cargo que ya fueron desarrolladas en el presente informe, se trabajó sobre la preparación, dirección y coordinación de los siguientes aspectos del festival:

- Investigación y desarrollo de las características generales de la séptima edición. Delineado el Calendario 2016 en conjunto con la Dirección Artística, con la particularidad de no disponer del Espacio Takuapú. Definición del listado de Participantes en conjunto con la Dirección Artística, y con el objetivo de mantener un alto estándar de calidad y diversidad. Delineado de la logística de todos los conciertos, con la

correcta y segura concentración y desconcentración del público. Etcétera.

- Comunicación y relevo de avances hacia las autoridades provinciales. Golden Company ha manejado una fluida comunicación con las autoridades de la Provincia de Misiones con el fin de consensuar y confirmar el estado de cada uno de los rubros establecidos en el presente informe. Para ello se han realizado diversas reuniones, tanto en Buenos Aires, como en Misiones. Cabe destacar la reunión acontecida el lunes 28 de marzo en Iguazú, previa al lanzamiento de **Iguazú en Concierto** 2016, con la presencia de directivos de Golden Company y las siguientes autoridades: la representante de la Provincia de Misiones ante el CFI, Arq. Viviana Rovira; el Ministro de Turismo de Misiones, José María Arrua; la Ministra de Cultura, Educación, Ciencia y Tecnología de Misiones, Ivonne Stella Maris Aquino; la Ministra de Ecología y Recursos Naturales de Misiones, Verónica Derna; el Intendente de Puerto Iguazú, Claudio Filipa; la diputada Silvana Giménez; el contador Juan Manuel Roa; entre otros. Y una segunda reunión antes del comienzo del festival también con la presencia de los directivos de Golden Company y las siguientes autoridades provinciales: la representante de la Provincia de Misiones ante el CFI, Arq. Viviana Rovira; el Cr. Juan Manuel Roa, y colaboradores del Ministerio de Educación, Ciencia y Tecnología, del Ministerio de Ecología, También se efectuó una reunión con el Intendente de Puerto Iguazú Dr. Claudio Filippa y sus colaboradores, y con el Intendente del Parque Nacional Iguazú Sergio Valdecampo.
- Análisis y selección de todos los proveedores de **Iguazú en Concierto**. Se han sondeado los distintos proveedores en cada rubro, se han pedido presupuestos y se han confirmado a las empresas o personas que mejor respondieran a las necesidades del festival. En todos los casos, se tuvo sumamente en cuenta la experiencia y la relación costo-calidad-servicio de cada proveedor, para que, conjuntamente con el Consejo Federal de Inversiones, se ejecuten las contrataciones más idóneas para cada rubro.

- Análisis, creatividad y desarrollo de las estrategias de comunicación, prensa y difusión de **Iguazú en Concierto 2016**. Estrategia que atravesó cada una de las piezas generadas: Programa, avisos publicitarios, comunicación en redes sociales, gacetillas de prensa, etc.
- Desarrollo y creatividad de la campaña publicitaria. Comprendió tanto la creación y ejecución de todas las piezas gráficas, digitales y audiovisuales; como la evaluación y selección de los medios de comunicación contratados para su publicación.
- Creación y desarrollo de nuevas ideas que contribuyan a darle valor al festival. Como todos los años, Golden Company aporta nuevas acciones a realizar para lograr un mayor conocimiento de **Iguazú en Concierto**.
- Búsqueda y ejecución de nuevas posibilidades de transmisión. Golden Company ha dedicado esfuerzos extraordinarios para lograr la transmisión televisiva en la TV Pública Argentina, algo que el público venía exigiendo hace años y que no se había logrado hasta el momento.
- Seguimiento de todos los proveedores de **Iguazú en Concierto**. Una vez analizados y seleccionados a todos los proveedores, se inicia un trabajo de guía y supervisión con el fin de que todo salga tal como ha sido solicitado y convenido.
- Gestión individual con cada hotel en donde se alojaron los 500 músicos de **Iguazú en Concierto** y los 200 participantes de La Academia. Lo que conllevó a la confirmación de cuántas habitaciones y quiénes se hospedaron en ellas, así como también al seguimiento de que los servicios brindados sean acordes a los contratados.
- Seguimiento del trabajo de Prensa del festival. Se supervisó diariamente el trabajo de la agencia de prensa del evento, alineando los esfuerzos de difusión con los mensajes clave del evento. Además, se efectuó la corrección de todo el material generado, así como la selección de las fotografías que acompañaron cada comunicado. A su vez, se trabajó conjuntamente sobre el listado de periodistas que viajaron a cubrir **Iguazú en Concierto**, poniendo especial hincapié en seleccionar a aquellos medios que garantizaran una mejor y más amplia cobertura del evento.

- Relacionamiento estratégico con representantes clave de la ciudad de Puerto Iguazú. Entre ellos: Con el Intendente Dr. Claudio Filippa, ya mencionado, el Jefe de la Unidad Regional V de Iguazú, Comisario Mayor Hugo Luis Krzeczowski; el Jefe del Cuerpo de Bomberos, Marcelo Márquez; etc. Con todos ellos se ha establecido una relación estratégica con el fin de contar con su colaboración frente a posibles necesidades.
- Gestión con las autoridades de Parques Nacionales a nivel nacional y provincial, para determinar formato y procedimientos del Gran Concierto Final. Para ello se realizaron contactos y reuniones con las respectivas autoridades, tanto en Iguazú, como en Buenos Aires.
- Búsqueda de agilidad y compromiso solicitado a todos y obtenido en cada uno de los colaboradores, proveedores, participantes, profesores, periodistas, etc, etc para la realización de los cambios necesarios por inclemencias climáticas valorando su esfuerzo por el escaso tiempo y las condiciones adversas.

Como conclusión, cabe destacar el gran esfuerzo que realiza Golden Company en cada uno de los rubros desarrollados en el presente informe. Si bien se contratan proveedores específicos para cada tarea, la supervisión y el correcto desempeño de todo lo que sucede en el festival recae sobre la Dirección General del festival. Por esta razón, y como se ha relevado, Golden Company interviene activamente en todas las fases del festival: desde la configuración de su formato de conciertos, hasta que el último niño músico parte de Iguazú de regreso a su hogar.

Considerando las complicaciones presupuestarias y climáticas, y con el reconocimiento especial del Gobernador de la Provincia de Misiones y su equipo, se puede concluir que Golden Company ha realizado un trabajo conforme a las expectativas, afirmando por séptimo año consecutivo que Iguazú en Concierto es uno de los festivales más importantes de la Argentina y del mundo.

ANEXO I



IGUAZÚ EN CONCIERTO

INICIO FESTIVAL PARTICIPANTES IGUAZU CALENDARIO LOCACIONES PRENSA CONTACTO AUDITION IDIOMA

IGUAZÚ EN CONCIERTO

El festival de música más maravilloso del mundo

[CONOCE MÁS >](#)

f
▶
🐦
8+



IGUAZÚ EN CONCIERTO

INICIO FESTIVAL PARTICIPANTES IGUAZU CALENDARIO LOCACIONES PRENSA CONTACTO AUDITION IDIOMA

5 DÍAS A PURA MÚSICA

Varios conciertos por día, entrada libre y gratuita

[CONOCE MÁS >](#)

f
▶
🐦
8+



IGUAZÚ EN CONCIERTO

INICIO FESTIVAL PARTICIPANTES IGUAZU CALENDARIO LOCACIONES PRENSA CONTACTO AUDITION IDIOMA

UN CIERRE CONMOVEDOR

Gran Concierto Final en las Cataratas del Iguazú, con los 700 niños en escena

[CONOCE MÁS >](#)

f
▶
🐦
8+



IGUAZÚ EN CONCIERTO

INICIO FESTIVAL PARTICIPANTES IGUAZU CALENDARIO LOCACIONES PRENSA CONTACTO AUDITION IDIOMA ▾

IGUAZÚ EN CONCIERTO 2016

24 al 28 de Mayo, 2016

MARTES 24 MAYO

MIÉRCOLES 25 MAYO

JUEVES 26 MAYO

VIERNES 27 MAYO

SÁBADO 28 MAYO

f

▶

▶

▶

▶



IGUAZÚ EN CONCIERTO

INICIO FESTIVAL PARTICIPANTES IGUAZU CALENDARIO LOCACIONES PRENSA CONTACTO AUDITION IDIOMA ▾

Orquestas

Home / Participantes / Orquestas

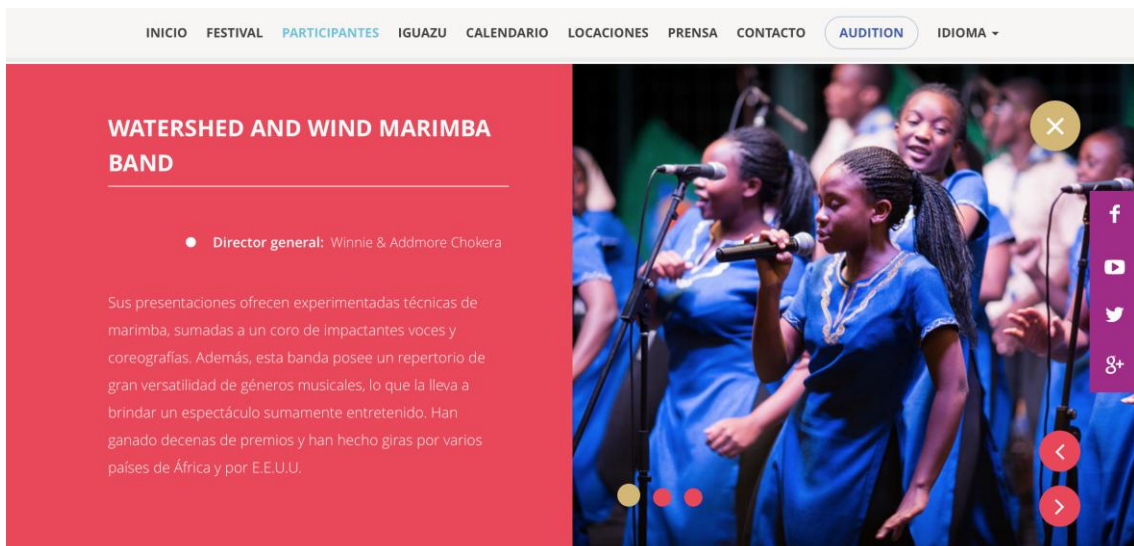
f

▶

▶

▶

▶



INICIO FESTIVAL PARTICIPANTES IGUAZU CALENDARIO LOCACIONES PRENSA CONTACTO AUDITION IDIOMA ▾

WATERSHED AND WIND MARIMBA BAND

- Director general: Winnie & Addmore Chokera

Sus presentaciones ofrecen experimentadas técnicas de marimba, sumadas a un coro de impactantes voces y coreografías. Además, esta banda posee un repertorio de gran versatilidad de géneros musicales, lo que la lleva a brindar un espectáculo sumamente entretenido. Han ganado decenas de premios y han hecho giras por varios países de África y por E.E.U.U.

f

▶

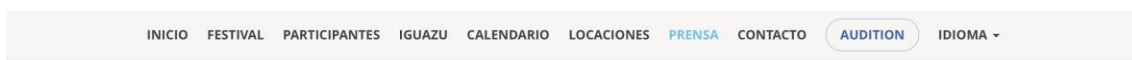
▶

▶

▶

◀

▶



¡EXTRA, EXTRA!

IGUAZU EN CONCIERTO EN LOS MEDIOS



¿DUDAS, CONSULTAS? DÉJANOS TU COMENTARIO!

MÁS INFORMACION



IGUAZÚ EN CONCIERTO
AUDITION

Gana tu lugar en el festival de música más increíble del planeta

VOTA TUS FAVORITOS | ¡SUBE TU VIDEO!

BASES Y CONDICIONES | ESPAÑOL

INICIO CANTANTES INSTRUMENTISTAS TODOS LOS VIDEOS PREGUNTAS FRECUENTES IGUAZÚ EN CONCIERTO SUBE TU VIDEO

f
Twitter
g+
YouTube



IGUAZÚ EN CONCIERTO

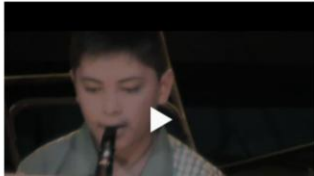
BASES Y CONDICIONES | ESPAÑOL

INICIO CANTANTES INSTRUMENTISTAS TODOS LOS VIDEOS PREGUNTAS FRECUENTES IGUAZÚ EN CONCIERTO SUBE TU VIDEO

LOS VIDEOS MÁS VOTADOS

¡Vota al artista que más te guste y ayúdalo a participar de Iguazú en Concierto 2016!

INSTRUMENTISTAS



IGUAZÚ EN CONCIERTO

BASES Y CONDICIONES | ESPAÑOL

INICIO CANTANTES INSTRUMENTISTAS TODOS LOS VIDEOS PREGUNTAS FRECUENTES IGUAZÚ EN CONCIERTO SUBE TU VIDEO

MIRA TODOS LOS VIDEOS

¡Conoce a todos los participantes de Iguazú en Concierto AUDITION!
Mira sus videos. Vota por ellos. Y compártelo en todas tus redes sociales.
Así los puedes ayudar a ganar un lugar en la próxima edición de Iguazú en Concierto.



IGUAZÚ EN CONCIERTO

INICIO CANTANTES INSTRUMENTISTAS TODOS LOS VIDEOS PREGUNTAS FRECUENTES IGUAZÚ EN CONCIERTO SUBE TU VIDEO

BASES Y CONDICIONES ESPAÑOL

ACERCA DEL FESTIVAL

Iguazú en Concierto es un mega-festival de música que cada año reúne a cientos de niños y jóvenes de todo el mundo en un escenario natural maravilloso: las Cataratas del Iguazú. En sus seis ediciones, Iguazú en Concierto ha unido a más de 4.000 niños de países como Argentina, Brasil, México, Estados Unidos, Italia, Francia, Alemania, Sudáfrica, China, Rusia, Australia, Singapur, Trinidad y Tobago, Corea, e Israel, entre tantos otros. Todos estos niños conviven durante una intensa semana de aprendizaje,



EL VIDEO >

f
Twitter
G+
YouTube

IGUAZÚ EN CONCIERTO

INICIO CANTANTES INSTRUMENTISTAS TODOS LOS VIDEOS PREGUNTAS FRECUENTES IGUAZÚ EN CONCIERTO SUBE TU VIDEO

BASES Y CONDICIONES ESPAÑOL

¿?

PREGUNTAS FRECUENTES

Dudas, consultas? ¡Aquí tenemos todas las respuestas!

+ Qué características tiene que tener el video de mi audición? ▾

+ Cómo hago para filmar mi video? ▾

f
Twitter
G+
YouTube

IGUAZÚ EN CONCIERTO

INICIO CANTANTES INSTRUMENTISTAS TODOS LOS VIDEOS PREGUNTAS FRECUENTES IGUAZÚ EN CONCIERTO SUBE TU VIDEO

BASES Y CONDICIONES ESPAÑOL

🎤

CANTANTES

¡Vota al artista que más te guste y ayúdalo a participar de la edición 2016!

FILTRAR POR:



f
Twitter
G+
YouTube

29 - MAYO

DOMINGO

4 PM - Gran Concierto Final -
Sheraton Iguazú

WWW.IGUAZUENCONCIERTO.COM

Iguazú en Concierto
Publicado por Pame Della Picca [?]
Te gusta esta página · 29 de mayo ·

GRAN CONCIERTO FINAL - DOMINGO 29 DE MAYO - 4 PM
Hoy, hoy, hoy!!! Los esperamos a todos en el Gran Concierto Final de Iguazú en Concierto 2016. Nos preparamos todo el año para este gran evento!!! 700 niños y jóvenes haciendo música juntos en las Cataratas del Iguazú. Una postal para recordar por siempre!!!!
Recuerden que el evento no será televisado en directo, pero pronto anunciaremos día y horario para que puedan vivirlo por la TV Pública. Gracias por la comprensión!!! — 😊 me siento feliz con Fabiana Mastrangelo.

Etiquetar foto · Agregar ubic... · Editar

Me gusta · Comentar · Compartir

👍❤️👤 730 · Comentarios destacados ▾

197 veces compartido · 81 comentarios

Marta Liliana Pena POR FAVOR DIGAN QUE DIA Y HORARIO PASAN LA TELEVISION POR FAVOR.

Me gusta · Responder · 👍 5 · 29 de mayo a las 12:43

Iguazú en Concierto Hola Marta! Muy pronto lo anunciaremos por este medio 😊

Me gusta · Responder · 👍 4 · Comentado

Escribe un comentario...

27 - MAYO

VIERNES

7.30 PM - Iguazú Grand Hotel -
Grand Salón

8 PM - Hotel Amerian - Centro de
Convenciones y Eventos

9.30 PM - Iguazú Grand Hotel -
Grand Salón

WWW.IGUAZUENCONCIERTO.COM

Iguazú en Concierto
Publicado por Pame Della Picca [?]
Te gusta esta página · 27 de mayo · Editado ·

IGUAZÚ EN CONCIERTO 2016 - Programación viernes 27 de mayo
Amigosssss, último día de conciertos individuales!!!! Los invitamos a vibrar con el talento de estos niños y jóvenes músicos. Es inolvidable!!!! Recuerden que la entrada es libre y gratuita, sujeta a las capacidades de cada locación. Recomendamos llegar con, al menos, 1 hora de anticipación. **IMPORTANTE:** El ingreso al Iguazú Grand se hace ... Ver más

Etiquetar foto · Agregar ubic... · Editar

Me gusta · Comentar · Compartir

👍❤️👤 173 · Comentarios destacados ▾

52 veces compartido · 6 comentarios

Luis Flores Palomares Donde se puede ver en on line el concierto??

Me gusta · Responder · 👍 1 · 27 de mayo a las 17:40

Iguazú en Concierto Hola Luis! El Gran Concierto Final podrá verse mañana a las 17 hs. por la TV Pública de Argentina. Saludos 😊

Me gusta · Responder · 👍 5 · Comentado por Pame Della Picca [?] · 27 de mayo a las 18:11

Escribe un comentario...

Página web - Redes Sociales



Iguazú en Concierto agregó 108 fotos nuevas al álbum **IGUAZÚ EN CONCIERTO 2016 - Ensayo General Polideportivo** — con Denisse Guajardo y 29 personas más.

Publicado por Pame Della Picca [?] · 29 de mayo a las 10:43 ·



92 661 personas alcanzadas

Promocionar publicación

Página web - Redes Sociales



Iguazú en Concierto agregó 97 fotos nuevas al álbum **IGUAZÚ EN CONCIERTO 2016 - Gran Concierto Final** — con Fati Veramaydana y 4 personas más.

Publicado por Pame Della Picca [?] · 30 de mayo a las 11:30 ·



71 998 personas alcanzadas

Promocionar publicación

Página web - Redes Sociales



Iguazú en Concierto agregó 72 fotos nuevas al álbum **IGUAZÚ EN CONCIERTO 2016 - Ensayos** — con **Adriana Warena** y 2 personas más en **📍 Puerto Iguazú**.

Publicado por Pame Della Picca [?] · 26 de mayo a las 8:38 · 🌐



52 885 personas alcanzadas

Promocionar publicación

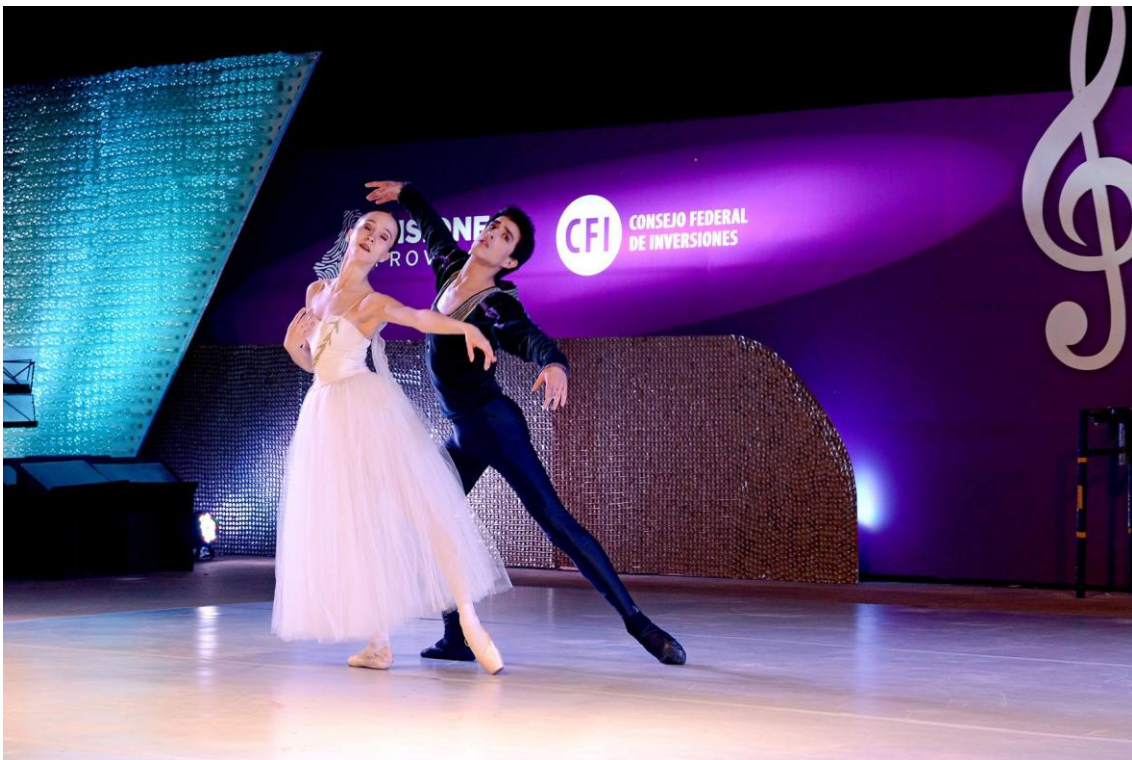
Proveedores - Escenografía Gran Concierto Final



Proveedores - Escenografía Gran Concierto Final



Proveedores - Escenografía Anfiteatro Ramón Ayala



Proveedores - Escenografía Anfiteatro Ramón Ayala



Proveedores - Vestuario



Proveedores - Vestuario



Proveedores - Vestuario



Locaciones

Anfiteatro Ramón Ayala



Hotel Amerian, Centro de Convenciones y Eventos

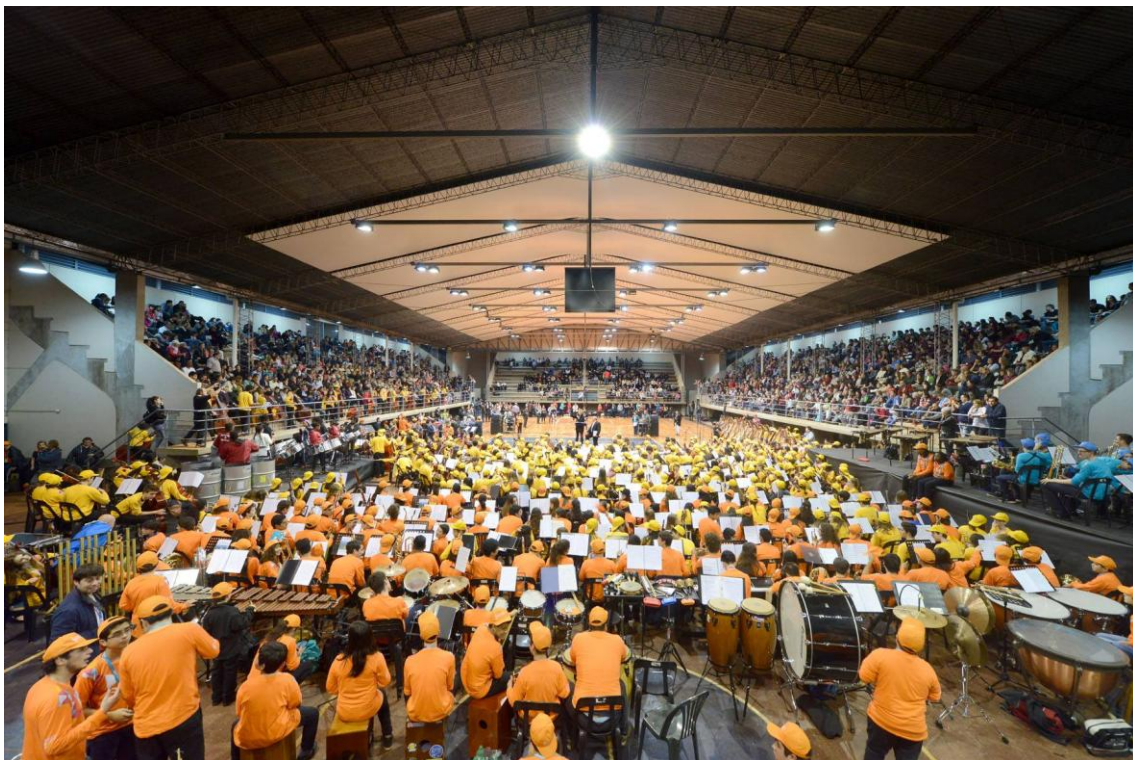


Locaciones

Hotel Iguazú Grand, Grand Salón



Polideportivo Iguazú



Locaciones

Sheraton Iguazú, Parque Nacional Iguazú



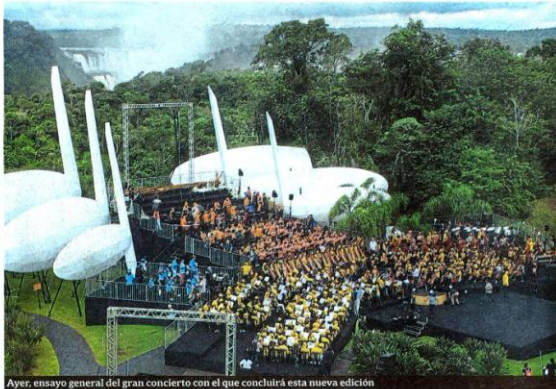
LA SEMANA AL DÍA

Música en las Cataratas Fotos M. Carminio y J. Romero

Cinco días dedicados a solistas, coros y orquestas de jóvenes y niños, en el festival de Iguazú

Hoy culmina en Misiones la séptima edición de Iguazú en concierto, festival de orquestas y coros infanto-juveniles, que tuvo en su programación, desde el martes pasado, en diversos escenarios y en uno espacial montado al pie de las Cataratas, a más de 700 niños y jóvenes músicos de los cinco continentes. Participaron orquestas sinfónicas de la Argentina, Chile, Francia y Perú; orquestas de cuer-

das de Brasil y la Argentina; un ensamble internacional de bronce; una agrupación de marimbas africanas de Zimbabue; una banda de jazz de Suiza; una orquesta de tambores metálicos de Trinidad y Tobago; tres agrupaciones de ballet y solistas y coros provenientes de Ucrania, Inglaterra, Japón, Paraguay, Ecuador, Colombia y Uruguay. Esta séptima edición fue dedicada a la comedia musical. ■



Ayer, ensayo general del gran concierto con el que concluirá esta nueva edición



Desde Suiza, llegaron para poner "onda" La Swing Kids Jazz Band



Adelladia Harlono, joven intérprete de Gran Bretaña



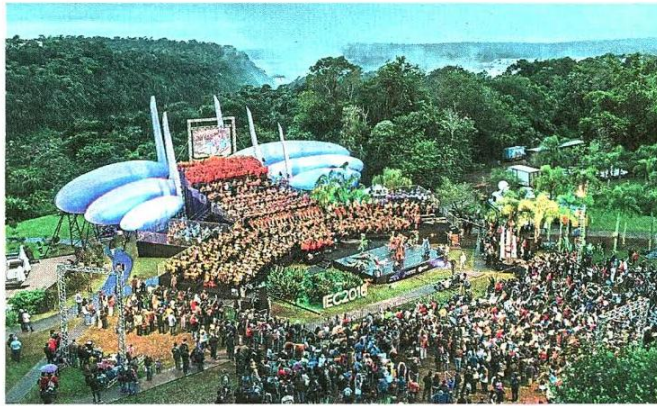
Desde Zimbabue, el grupo Watershed and Winad Marimba Band

Una orquesta de más de 700 niños y jóvenes músicos interpretó el Himno Nacional en la jornada final.

Con un orquesta de más de 700 niños y jóvenes músicos, que con el imponente marco de las cataratas interpretó el Himno Nacional y el clásico folclórico *El mensú* -ejecutado por segunda vez a pedido del público-, obra del compositor local Ramón Ayala, finalizó el domingo la séptima edición de *Iguazú en Concierto*, el festival de orquestas y coros infanto-juveniles más importante del mundo, que durante cinco días convocó a participantes de una veintena de países de los cinco continentes.

El cierre de las cinco jornadas a lo largo de las cuales los chicos compartieron clases magistrales, talleres y conciertos, postergado un día debido a las malas condiciones climáticas, se llevó a cabo en los jardines del Hotel Sheraton del Parque Nacional Iguazú, ante alrededor de tres mil personas; cantidad que contrastó con las concurrencias más numerosas de otros años, seguramente debido a los malos pronósticos.

Sin embargo, ni la menor cantidad de público, ni la lluvia caída, como tampoco la amenaza de nuevas precipitaciones, opacaron el menú artístico ofrecido por la orquesta Grillos Sinfónicos, anfitriona del festival, junto a su par Maravillas del Iguazú, los pequeños instrumentistas que fueron parte del encuentro, y el ballet de la Compañía de Arte dirigida por Luis Marinoni.



Paisaje de ensueño. Las cataratas y la selva misionera como imponente marco para una verdadera fiesta.

Música Culminó el 7° festival "Iguazú en Concierto"

Cierre a toda orquesta de un encuentro clásico

Con eje en una historia de amor cuya puesta en escena estuvo a cargo de bailarines del Instituto Superior de Artes del Teatro Colón, el repertorio musical trazó un itinerario que no sólo incluyó fragmentos de reconocidas obras de la música clásica, como *Capuleto y Montecoso*, de *Romeo y Julieta*, de Igor Prokofiev; el *Vals de las flores*,

del ballet *El cascanueces*, de Piotr Chaikovski; y el *Vals de Franz Lehár*. Al contrario, el universo musical del festival se expandió a la música popular, a través de títulos como *Dancing Queen*, de Abba, *We Are the Champions*, de Queen, y *The Circle of Life*, compuesta por Elton John y Tim Rice para la película *El Rey León*, tema para cuya

representación visual subieron al escenario bailarines del Centro de Conocimiento, caracterizados como animales autóctonos.

El monopolio de la música sólo fue interrumpido por la creadora y directora del festival, la fagotista Andrea Merenzon, quien tomó la palabra para destacar la participación en el concierto final de niños

y jóvenes pertenecientes a los centros Educativos de Misiones, que se sumaron a la megaorquesta multiétnica.

La formación albergó en sus filas a músicos de, entre otras naciones, Trinidad & Tobago, Francia, Zimbabue, Suiza, Chile, Brasil, Perú, Paraguay y la Argentina, que contó entre sus representantes a integrantes de la Orquesta Escuela de Chascomús, cuyo sistema de enseñanza fue reconocido este fin de semana en el Vaticano como modelo de escuela de ciudadanía y de promoción humana. Además, durante el festival también se presentaron los ganadores del concurso Audition, provenientes de Colombia, Ucrania, Japón, Gran Bretaña y Perú.

Antes de que comenzara a sonar la melodía de *El mensú*, repetida a expensas del pedido de la gente, Merenzon destacó la convivencia de los chicos. "Fueron seis días a pura música, alegría, compañerismo, aprendizaje, vivencias, intercambios y educación, que forman parte de la denominada mejor semana del año para cada uno de los participantes", dijo quien gestó la iniciativa, que ya ha reunido, desde 2010, a más de cuatro mil niños, y que en ediciones previas ha tenido como padrinos a figuras como Gustavo Santaolalla, Chango Spasiuk y Elena Roger.

El "hasta siempre" definitivo siguió al esperado anuncio de una octava edición de *Iguazú en Concierto*, para 2017. Entonces sí, una vez más el sonido de instrumentos tradicionales y también autóctonos volvió a apoderarse del lugar, para acompañar el canto emocionado del himno por parte de todos los presentes. ■

CLARIN, 24/05/16

Música Empieza "Iguazú en Concierto"

Chicos que tocan en grande

Más de 700 chicos y jóvenes participarán en la séptima edición del encuentro, que hoy se pone en marcha.

Más de 700 chicos y jóvenes de todo el mundo ya están en Puerto Iguazú para participar de la séptima edición de *Iguazú en Concierto*, el festival de orquestas y coros infanto-juveniles que comienza hoy, y que se extenderá hasta el sábado en la ciudad más turística de Misiones. Este año, la temática del ciclo

será la comedia musical. Además de orquestas sinfónicas de Argentina, Chile, Francia y Perú, habrá orquestas de cuerdas de Brasil y Argentina; un ensamble internacional de bronce; una agrupación de marimbas africanas de Zimbabue; una banda de jazz de Suiza; una orquesta de tambores metálicos de Trinidad y Tobago; tres agrupaciones de ballet; y diversos coros y solistas seleccionados de Ucrania, Inglaterra, Japón, Paraguay, Ecuador, Colombia y Uruguay.

El cierre, en esta oportunidad, será un concierto homenaje al



El semillero. Por el encuentro ya pasaron más de 4000 jóvenes músicos.

bicentenario de la independencia argentina que reunirá a la mayoría de los 700 chicos tocando, con las Cataratas de Iguazú (Patrimonio Natural de la Humanidad por la Unesco) como escenario de fondo. Los Grillos Sinfónicos, orquesta

anfitriona del festival, encabezará ese gran final junto a la orquesta Maravillas de Iguazú, los pequeños músicos participantes del Iguazú Académico, y el ballet de la Compañía de Arte, dirigida por Luis Marinoni. ■

El festival realizó un concurso en el que solistas de todo el mundo audicionaron para ganarse la posibilidad de tocar en los anfiteatros, escuelas y hoteles de Iguazú. El jurado eligió a los hermanos Adelaide (11) y George Harlino (15), cantante y violoncelista británicos, y a la flautista ucraniana Sofía Matvienko (13). Mientras que el público se volcó por el pianista argentino Tahlil Lucero (17, de San Luis), la cantante Laura Gómez Prada (14) y el clarinetista Daniel Torres (12), ambos de Colombia.

La dirección artística de *Iguazú en Concierto*, una iniciativa que promueve la convivencia de los pequeños músicos durante una semana de aprendizaje con los directores y profesores más destacados de Argentina y Latinoamérica, que en otras ediciones ha tenido padrinos como Chango Spasiuk, Elena Roger o Gustavo Santaolalla, está a cargo de su creadora, Andrea Merenzon. ■

Festival. La séptima edición de "Iguazú en Concierto" reunió frente a las cataratas a 700 chicos músicos de todo el mundo.

Música que borra todas las fronteras

AGUSTIN SCARPELLI

Hay algo que recuerda a *Fitzcarraldo* en el Festival Internacional de Orquestas Infantiles y Juveniles, realizado durante la semana pasada en Puerto Iguazú, con las cataratas como escenografía natural. En aquel fabuloso film de Werner Herzog, Klaus Kinski encarna a un comerciante irlandés que, durante el proceso de la conquista de América, estaba obsesionado por llevar la ópera a la selva amazónica. Como él, los organizadores de este evento –que tiene su base local en la orquesta misionera Grillos Sinfónicos, y su base nacional en la Orquesta Sinfónica Nacional y en la Filarmónica de Buenos Aires– confían en la potencialidad de la música para poner en contacto culturas diversas.

En efecto, por los distintos escenarios del festival pasaron orquestas provenientes de países limítrofes, como Perú, Chile, Brasil y Paraguay, en cuya formación predomina el arpa paraguaya, un instrumento que estaba en retirada y ahora adquirió nuevo impulso; pero también actuaron orquestas de Francia y Suiza (una virtuosa *jazz band* que interpreta música de los años treinta); Trinidad y Tobago contagió algarabía con sus extrañísimos "tambores metálicos", mientras que Zimbabue interpretó con sus marimbas un repertorio asombrosamente ecléctico y variado. Sin duda, parafraseando a Charly García, la alegría es, sobre todo, afroamericana, y los grupos con esa raigambre destacan por su desaparajo interpretativo. En la Orquesta Instituto GPA de Brasil, por ejemplo, todo recurso es válido a los efectos de enriquecer la música –desde los golpes del arco de violín hasta un sonoro brindis que marca el tempo o enfatiza un silencio de orquesta– e, incluso, a los efectos de la producción coreográfica: en medio del concierto los chicos sacaron aerosoles y se pintaron el pelo e interpretaron "I Will Survive", de Gloria Gaynor.

Como sea, para Miguel Brizuela, violinista y coordinador de una vasta red de 28 orquestas distribuidas por el territorio de la provincia de Misiones, "la música es ca-

si una excusa". Y pone el ejemplo de la orquesta binacional integrada por los argentinos de Bernardo de Irigoyen (Misiones) y los "meninos" de las ciudades brasileñas de Cerqueira y Barracão. Ellos, al cruzar las fronteras a pie para ensayar, sin hacer migraciones, ponen en vigencia las leyes de cooperación argentino-brasileñas. Brizuela postula este caso como modelo a seguir en toda la provincia, en la que el 85 por ciento de las fronteras lindan con pueblos de países vecinos. "Uno puede pensar que las fronteras son para defenderse o para integrarse", dice Brizuela, y asegura que el saber que proporciona participar en una orquesta va más allá de lo musical: "Tenés que respetar los tiempos del otro, olvidarte de tu narcisismo y entregar tu energía al movimiento grupal. Es un modelo de convivencia que no se repite en otras esferas de la vida, y que fomenta la idea de que, o avanzamos todos, o no avanza ninguno", alcanza a concluir antes de ser interrumpido. Es que la orquesta compuesta por 700 pequeños músicos está lista para ensayar "El mensú", y nadie cómo él puede dirigir el tema del compositor litoraleño Ramón Ayala.

El chileno Marcial Pino González comenzó su formación a los cuatro años como guitarrista clásico. Luego se fue a España a perfeccionarse en la dirección. Cuando volvió a su país tuvo que ganarse la vida como técnico en refrigeración. Pero, a partir de su labor en el coro de una iglesia, lo llamaron de varios municipios para replicar esa tarea en comunas rurales periféricas. En 2014, con tres violines propios, empezó a conformar la Orquesta Estudiantil O'Higgins, que hoy incluye a 160 niños y jóvenes de entre 4 y 23 años. Los chicos, muchos de ellos provenientes de familias vulnerables, encuentran allí un refugio, y ahora los españoles vinieron a copiar esta idea de "orquesta inclusiva".

El resultado de "esa porfiada fe" en la música se pudo ver en el concierto de cierre, donde los 700 chicos tocando bajo la lluvia lograron, incluso, tocar el corazón de algún político provincial, lo cual les permitió a los organizadores anunciar que la magia de "Iguazú en Concierto" se volverá a repetir en 2017. Porque la orquesta no puede parar...



Adelaide Hariono. Cantante y violoncelista británica de 11 años, durante el encuentro en Iguazú.

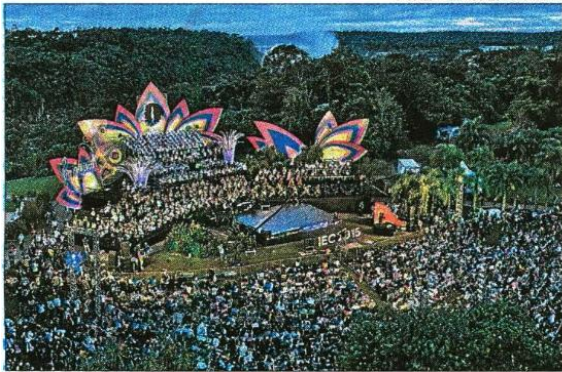
ARGENTINA / MISIONES

IGUAZU, CASCADAS Y PENTAGRAMAS

Desde el año 2010, durante la última semana de mayo cientos de niños y jóvenes de todo el planeta confluyen en Iguazú en Concierto, el festival de orquestas y coros infantojuveniles más importante del mundo, que invade de música la ciudad misionera de Puerto Iguazú. Orquestas sinfónicas de Argentina, Chile, Francia, Perú; cuerdas de Brasil y Argentina; bronce



FOTOS: GENTILEZA IGUAZU EN CONCIERTO



FUROR. Hoy concluye Iguazú en Concierto, un hito internacional.

LA PRENSA, 22/05/16

Esperan 11 mil visitantes en el espectáculo frente a las cataratas

Dan la Marca País a Iguazú en Concierto

Iguazú en Concierto será distinguido con la Marca País Argentina al tratarse de uno de los eventos más importantes del calendario turístico internacional, que se realiza por séptimo año consecutivo en la Argentina, y del que participan representantes de 30 países de los 5 continentes, informó el Ministerio de Turismo de la Nación.

El titular de esa cartera, Gustavo Santos, manifestó que "Iguazú en concierto confirma la necesidad de plantear enfoques innovadores para llevar adelante políticas públicas con acento en el turismo cultural y el ecoturismo como conceptos asociados y convergentes".

Se esperan 11.000 personas que tendrán un gasto promedio de 760 pesos, lo que generará alrede-

dor de 15 millones de pesos en los rubros vinculados al turismo. Niños y jóvenes músicos de 30 paí-

ses participarán de la presentación en marcado con las cataratas del Iguazú



Participarán en esta edición niños y jóvenes de 30 países.

MÚSICA

LO QUE PASÓ

ESTE AÑO, EL ENCUENTRO DE NIÑOS Y JÓVENES MÚSICOS DE TODO EL MUNDO CENTRÓ SU PROGRAMA EN LA COMEDIA MUSICAL

Terminó con buen balance el 7º "Iguazú en concierto"

Escribe
Ricardo Salton
Enviado especial

★ 7º "Iguazú en concierto".
Dir. Artística: **Andrea Merezon**. (Iguazú, 24 al 29 de mayo).

► Acaba de concluir la séptima edición de "Iguazú en concierto" y eso permite hacer un buen balance de lo que es un encuentro que ya se ha instalado en la agenda musical argentina pero que sigue conservando mucho de extraordinario.

Se trata, básicamente, de una convocatoria multitudinaria de niños y jóvenes músicos, bailarines y cantantes (unos 700 cada año), solistas o integrantes de orquestas sinfónicas, de cámara o de otros estilos regionales (folklores varios o jazz, por caso), que llegan a la ciudad de Iguazú para ser parte de este proyecto.

La producción y el financiamiento están a cargo de la provincia de Misiones, Fundecua (Fundación para el desarrollo de la cultura y el arte), el CFI (Consejo Federal de Inversiones), el Ministerio de Turismo de la Nación y algunos otros aportes privados e institucionales; todo eso coordinado desde la dirección artística por



Entre otros niños y jóvenes virtuosos, tuvieron especial lucimiento la chelista británica **Adelaide Harlino**, la flautista ucraniana **Sofía Matvienko**, y los argentinos **Victoria Warzyca** (violin) y **Tahiel Lucero** (piano).

la incansable gestora y fagotista **Andrea Merezon** junto a un grupo de colaboradores. En el transcurso de una semana, todos participan de clases y de ensayos con profesores que llegan especialmente a la Provincia, ofrecen conciertos en diferentes espacios de la ciudad (el Anfiteatro Ramón Ayala, el Centro de Convenciones y los salones de varios

hoteles) y concluyen la experiencia con un concierto multitudinario en el mismísimo Parque Nacional, en un escenario imponente en los jardines del hotel Sheraton y con las Cataratas del Iguazú como escenografía natural. Con las complicaciones, como volvió a ocurrir este año, de que el tiempo lluvioso obligó a reformular días y lugares.

varios organismos y solistas de nuestro país: **Orquesta Maravillas del Mundo** de Puerto Iguazú, **Coro Infantil Santa Cecilia**, **Ballet del Instituto Superior de Artes del Colón**, el cantante **Matias Guifazú**, el pianista **Tahiel Lucero**, el violinista **Leandro Hauxwell**, **Grillos Sinfónicos & CEMU**, **Coro Juvenil de la Escuela de Niños Cantores de Córdoba "Domingo Zipoli"**, **Orquesta Académica St. Mary's International College**, las hermanas **Bárbara** (piano) y **Victoria Warzyca** (violin) y el **Coro de Niños del teatro Colón**.

Todo este alboroto de orígenes, músicas, estilos y niveles de entrenamiento (según algunos profesores, es muy grande la diferencia en su formación entre los participantes de los países centrales y los nuestros, en desarrollo) puede mirarse, también, desde varios lugares. El primero, el más evidente, el que sorprende a todos, es el del virtuosismo. Esta vez ese lugar más destacado lo tocó a los premiados: **Adelaide Harlino** (su hermano, el pianista **George Harlino**, no pudo llegar porque sufrió un accidente poco antes de la partida), **Sofía Matvienko**, y los argentinos **Victoria Warzyca** y **Tahiel Lucero**. Niños prodigio, jóvenes brillantes y lucimientos precoces.

Hay un importante segundo aspecto: no es tan común que puedan convivir en un mismo

ámbito, compartir músicas locales o internacionalizadas, clásicas o populares, personas que llegan desde muy remotos sitios del mundo, en edades tempranas, con muchas ganas de divertirse. Y todo esto, aún en cierto rigor de disciplina (imprescindible para manejar semejante cantidad de niños y jóvenes), pudo observarse una vez más en los ensayos, en los recreos de los intermedios, en los improvisados "picnics" de las pruebas en el gran anfiteatro central y en las caras sonrientes de los participantes.

Este año, la excusa convocante fue la comedia musical. Por eso, en el concierto de cierre y durante la semana se escucharon canciones correspondientes a "Los miserables", "West Side Story" o "Hello Dolly". Pero el listado fue muy amplio y pudieron convivir **Chopin** y **Gloria Estefan**, **Chaikovski** y **Ramón Ayala**, **Elton John** y **John Lennon**, **Vivaldi** y **Chico Buarque**, **Paganini** y **Gardel**, entre muchísimos otros autores.

Párrafo especial para la organización en todos sus aspectos que, una vez más, supieron sortear semejante producción con alegría y eficiencia. Elogios especiales para las orquestas de Brasil y Trinidad y Tobago, muy festejadas por el público. Y muy larga vida a esta experiencia que, cada niño o joven que haya pasado por ella jamás olvidará.



Los argentinos **Victoria Warzyca** y **Leandro Hauxwell** tocan el violín y son dos de los 700 jóvenes de todos los continentes que sorprendieron en el VII Festival Internacional de Coros y Orquestas Infanto-Juveniles que se celebró en Misiones. Aquí, el entrenamiento, el téson y la pasión de una generación que apuesta a la cultura.

IGUAZÚ EN CONCIERTO

Que se vengan los chicos del mundo entero

Por Ana van Gelderen.
Fotos: Iguazú en Concierto y Julio César Ruiz

Campaña publicitaria - Vía pública

WWW.IGUAZUENCONCIERTO.COM
DEL 24 AL 28 DE MAYO

IGUAZÚ EN CONCIERTO

MISIONES
PROVINCIA

CFI CONSEJO FEDERAL
DE INVERSIONES

CAPRICHOSOS
Lo único que quieren es ensayar hasta
que la melodía saiga perfecta.

Golden Company

INTEC

WWW.IGUAZUENCONCIERTO.COM

IGUAZÚ EN CONCIERTO

MISIONES
PROVINCIA

CFI CONSEJO FEDERAL
DE INVERSIONES

SOÑADORES
Ellos quieren dedicarse a la música.
Este es su primer paso.

Golden Company

INTEC

WWW.IGUAZUENCONCIERTO.COM
DEL 24 AL 28 DE MAYO

IGUAZÚ EN CONCIERTO

MISIONES
PROVINCIA

CFI CONSEJO FEDERAL
DE INVERSIONES

INQUIETOS
Hacen música en cada centímetro del escenario.

Golden Company

INTEC

Campaña publicitaria - Vía pública



INOCENTES
Hacer música frente a miles de personas
no les da miedo. Todo lo contrario.

**IGUAZÚ
EN CONCIERTO**
WWW.IGUAZUENCONCIERTO.COM
DEL 24 AL 28 MAYO

MISIONES PROVINCIA CFI CONSEJO FEDERAL DE INVERSIONES Ministerio de Turismo Presidencia de la Nación GOLDEN COMPANY f INDOCCA

DELLA PIRCA & ASSOCIADOS



EXPRESIVOS
Sólo necesitan la música para transmitir cientos de emociones.

**IGUAZÚ
EN CONCIERTO**
WWW.IGUAZUENCONCIERTO.COM
DEL 24 AL 28 MAYO

MISIONES PROVINCIA CFI CONSEJO FEDERAL DE INVERSIONES Ministerio de Turismo Presidencia de la Nación GOLDEN COMPANY f INDOCCA

DELLA PIRCA & ASSOCIADOS

Campaña publicitaria - Vía pública



Campaña publicitaria - Vía pública



Campaña publicitaria - Vía pública



Campaña publicitaria - Vía pública



Campaña publicitaria - Publicidad en www.clarin.com

The image shows a screenshot of the Clarin.com website. The top navigation bar includes the Clarin logo, the date 'Martes 10 Mayo de 2016', the location 'Buenos Aires 14.8°', and social media icons. Below the navigation bar, there are tabs for 'Noticias', 'Deportes', '¡ExtraShow!', 'Estilo', 'Servicios', and 'Clasificados'. The main headline reads 'Últimas Noticias • 18:02 • "Larishka", el perro que detectó el dinero en la casa del financista Greppi'. The article title is 'Apareció muerto un ex ejecutivo de Lázaro Báez que reveló el vínculo con Néstor Kirchner'. The sub-headline is 'Es Horacio Quiroga. Le había ganado un juicio millonario al empresario kirchnerista. Era un testigo clave de los manejos de la ruta del dinero K. Caratularon la causa como "muerte dudosa"'. Below the text is a photograph of a man in a white protective suit. To the right of the article is a vertical advertisement for a concert. The ad features a woman singing into a microphone. The text on the ad says 'VENÍ A IGUAZÚ EN CONCIERTO' and '24 AL 28 DE MAYO'. It also includes the text '*ENTRADA LIBRE Y GRATUITA' and 'SUJETO A LA DISPONIBILIDAD DE CADA LOCALIDAD'. The website 'WWW.IGUAZUENCONCIERTO.COM' is listed. Logos for 'MISIONES PROVINCIA', 'CFI CONSEJO FEDERAL DE INVERSIONES', 'Ministerio de Turismo Presidencia de la Nación', 'IGUAZÚ', 'GOLDEN COMPANY', and 'FUNDECUA' are visible at the bottom of the ad.

This is a close-up of the concert advertisement. It features a woman singing into a microphone on the left. The background is red. The text on the right says 'VENÍ A IGUAZÚ EN CONCIERTO' in large white letters, followed by '24 AL 28 DE MAYO'. Below that is a green button with the text '*ENTRADA LIBRE Y GRATUITA'. Underneath the button, it says '*SUJETO A LA DISPONIBILIDAD DE CADA LOCALIDAD'. The website 'WWW.IGUAZUENCONCIERTO.COM' is listed. At the bottom, there are logos for 'MISIONES PROVINCIA', 'CFI CONSEJO FEDERAL DE INVERSIONES', 'Ministerio de Turismo Presidencia de la Nación', 'IGUAZÚ', 'GOLDEN COMPANY', and 'FUNDECUA'.

Saltar Publicidad

server.com/clic/countgo.asp?5490857;0;0;0;M;16074377;URL=...

Campaña publicitaria - Publicidad en www.clarin.com

The image shows a screenshot of the ClarinX website interface. At the top, there is a navigation bar with the ClarinX logo and several menu items: Noticias, Deportes, ¿ExtraShow?, Estilo, Servicios, and Clasificados. Below the navigation bar, there are several content blocks:

- Top Left:** A small image with a left arrow.
- Top Middle:** A small image with a left arrow.
- Top Right:** A small image with a left arrow and the text "muje, sus dos hijas y su suegra, en 1992".
- Second Row:**
 - Left:** Article titled "En foco: Narcotráfico, Justicia, Iglesia y política" by JULIO BLANCO.
 - Middle:** Article titled "Lagomarsino acusó a Arroyo Salgado de mentir sobre la causa Nisman".
 - Right:** Article titled "Crean una pulsera que 'castiga' el exceso de gastos con la tarjeta" with an image of a smartwatch.
- Third Row:**
 - Left:** Advertisement for "VENÍ A IGUAZÚ EN CONCIERTO" in the Cataratas del Iguazú, Misiones, Argentina.
 - Middle:** Advertisement for "Especiales Clarin: la primera expedición argentina al polo norte" with an image of people skiing on a snowy mountain.
 - Right:** Vertical sidebar with a "BRUTE PSICÓTICO" video player, a "PABLO ECHARRI, A LOS BESOS CON UN GALÁN" article, and a "UN PARTICIPANTE DE GH ENGAÑÓ A TODOS" article.
- Bottom Row:**
 - Left:** Article titled "Un cura dejó embarazada a una joven y abandonó su parroquia" by OSCAR LINDERO.
 - Right:** A video player with a play button and the text "LEO GARCÍA SE DESCONTROLÓ EN UN EVENTO".

Piezas de promoción - credenciales



Piezas de promoción - banners



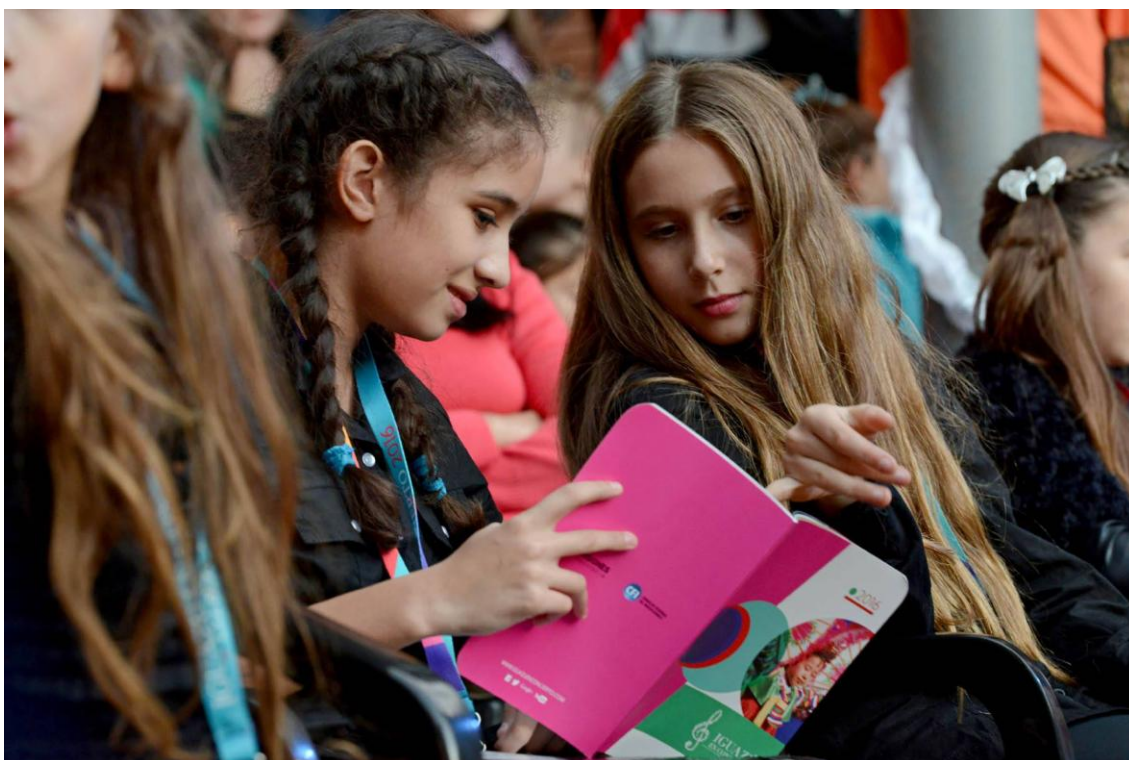
Piezas de promoción - banners



Piezas de promoción - calcomanías



Piezas institucionales



Piezas institucionales



25
MAYO / MAY / MAIO
MIÉRCOLES / WEDNESDAY
QUARTA-FEIRA



LA ARIPUCA
8 PM

ARGENTINA

Matías Guiribázu (voz / voice)
• V. López y Planes & B. Parera - Himno Nacional Argentino
• A. Ramírez & F. Luna - Rosario Vera Peñalosa

PERÚ / PERU

Diego L. Arias (piano)
• Richard Clayderman - Balada para Adelina

ARGENTINA

Tahiel Lucero (piano)
• Frederic Chopin - Fantasie Impromptu op. 66

UCRANIA / UKRAINE / UCRÂNIA
Sofia Matvienko (flauta / flute)

• Astor Piazzolla - Tango etude no. 3
• Mike Mower - Sonata latino, Salsa montunata

ARGENTINA

Leandro V. Hauxwell (violín / violin / violino)

• Niccolò Paganini - Capriccio no. 24

INTERNACIONAL / INTERNATIONAL
Ensamble de Brass "Iguazú en Concierto"

• Steven Verhelst - Una canción para Japón
• Nino Rota - Gelsomina (La Strada)

HOTEL AMERIAN I*

7:30 PM

ARGENTINA

Grillos Sinfónicos & CEMU

Director / Diretor: Ma. Alejandra Vendrell & Miguel Brizuela

• Música de pueblos originarios
• Música de inmigrantes
• Invitación a los pueblos del mundo
• Festejo final

FRANCIA / FRANCE / FRANÇA

Petites Mains Symphoniques

Director / Diretor: Eric du Fay

• Vladimir Cosma - Rabbi Jacob
• Antonio Vivaldi - Extrait
• Philippe Perrin - Electro symphonie
• Electron libre - Voieur de Swing
• Julien Cousson - Cinema

HOTEL AMERIAN II*

9:30 PM

ARGENTINA

Coro Juvenil Femenino de la Escuela de Niños Cantores de Córdoba
Domingo Zipoli

Director / Diretor: Natalia Vadillo

• Josu Elberdin - Cantate Domino
• Leonard Cohen arr. Jens Johansen - Hallelujah (Solo: Ximena González Arce)
• Gardel & La Pera arr. Carlos Flores - El día que me quieras
• Quintana & Ambrós arr. Carlos Flores - El trompo
• Trad. Mexicana arr. Stephen Hartfield - Las amarillas

CHILE

Orquesta Sinfónica Estudiantil O'Higgins

Director / Diretor: Marcial Pino González

• Vittorio Monti - Czardas
• Guillermo Rifo - Suite folclórica
• John Williams - Throne Room and End Title
• Perez Prado - Mambos

***CENTRO DE CONVENCIONES Y EVENTOS**



LOCACIONES
LOCATIONS LOCAÇÕES

Puerto Iguazú
Misiones
Argentina

Sheraton Iguazú
Parque Nacional Iguazú
Anfiteatro Ramón Ayala
Av. Costanera, Hit 03 Tres Fronteras
La Arípuca
Ruta 12, km 4,5

Iguazú Grand Hotel
Grand Salón
Ruta 12, km 1640
Hotel Amerian
Centro de Convenciones
y Eventos
Av. Tres Fronteras 780

Piezas institucionales



ANDREA MERENZON

DIRECTORA ARTÍSTICA / ARTISTIC DIRECTOR / DIRETOR ARTÍSTICO

La exitosa profesora Andrea Merenzon recibió múltiples distinciones a lo largo de su carrera. Entre las más notorias se encuentran el Latin Grammy 2005 a la Mejor Producción de Álbum Clásico; el diploma al mérito entregado por el Fundación Konex; y la elección de la Mujer del Año en el 2005, por el diario Clarín. Además, fue reconocida como Women of the Year por dos instituciones internacionales, la American Biographical Institute y el Cambridge Biographical Institute, en 1998 y 1999 respectivamente.

Estudió en la Universidad de Indiana, Estados Unidos, gracias a una beca de la Fundación del Teatro Colón. Fue productora y coordinadora artística de programación sinfónica y de cámara del Teatro Colón.

Y es, desde 1987, integrante de la Orquesta Filarmónica de Buenos Aires. Fundó y dirigió varios festivales y, desde la primera edición, es la Directora Artística de Iguazú en Concierto.

Successful professor Andrea Merenzon received several distinctions throughout her career. Among the most important there are the Latin Grammy 2005 for best Classical

Album Production, merit diploma awarded by Fundación Konex; and 2005 Women of the Year award elected by Clarín newspaper. Also, she was recognized Women of the Year by two international institutions: The American Biographical Institute and the Cambridge Biographical Institute, in 1998 and 1999 respectively. She studied at the University of Indiana, United States, on a scholarship granted by the Colón Theater Foundation. She is member of the Buenos Aires Philharmonic Orchestra since 1987 and, has worked as producer and artistic coordinator of the symphonic and camera program of the Colón Theater. Merenzon founded and directed various festivals and is Iguazú en Concierto Artistic Director since first edition.

A bem-sucedida professora Andrea Merenzon recebeu muitas distinções ao longo de sua carreira profissional. Entre as mais destacadas encontram-se o Latin Grammy 2005 pela Melhor Produção de Álbum Clássico, o diploma ao mérito outorgado pela Fundação Konex e a escolha da Mulher do Ano, em 2005, pelo jornal Clarín. Além disso, ela foi reconhecida como Women of the Year por duas instituições internacionais: o American Biographical Institute, em 1998, e o Cambridge Biographical Institute, em 1999. Estudou na Universidade de Indiana, Estados Unidos, tendo recebido uma bolsa da Fundação do Teatro Colón. É integrante da Orquestra Filarmônica de Buenos Aires, desde o ano 1987, e também foi produtora e coordenadora artística da programação sinfônica e de câmara do Teatro Colón. Fundou e dirigiu vários festivais e, desde a primeira edição, é a Diretora Artística do Iguazú em Concierto.



ARGENTINA

GRILLOS SINFÓNICOS & FESBU
 Director General / General Director / Diretor Geral:
 María Alejandra Venzuela
 Director Musical / Musical Director / Diretor Musical:
 Miguel Britzuela

Grillos Sinfónicos es la orquesta anfitriona de Iguazú en Concierto. Creada en 2003 en Posadas -ciudad capital de la Provincia de Misiones-, este proyecto brinda la posibilidad de aprender a ejecutar instrumentos desde niños. Esta orquesta organiza varios festivales en los cuales favorece y consolida nuevos proyectos orquestales en la provincia.

Grillos Sinfónicos is the host orchestra of Iguazú en Concierto. Created in 2003 in Posadas -the capital city of the Province of Misiones-, it offers children the chance to learn to play instruments from an early age. This orchestra organizes several festivals aimed at supporting new orchestral projects throughout the province.

Piezas institucionales



cho. Flauta / flute: Salena Vaccaro, Ariana Díaz Gómez, Rosario Maraco, M. Emilia Butinoff, Zoé A. Gorostolay, Clarinete / clarinet: Francisco J. Cruz, Trompeta / trumpet / trompete: Pedro E. Cuarrero, Corno / horn / trompete: Paulino L. Cochimbá, Julián E. Vargas, Trombón / trombone: Ismael Campos, Fagot / bassoon / façote: Maia Calahorra, Rufino Bergas. Percusión / percussion: Emanuel Corazzini, Lautaro T. Gorostolay, Facundo González, Pablo F. López, Silvio Maraco.

ORQUESTA MARAVILLAS DEL MUNDO PUERTO IGUAZÚ

Director / Diretor: José Diego Navarra

Está conformada por integrantes de la Orquesta Doña Mercedes de la Escuela 875 del Barrio 1° de Mayo, y de la Escuela de Música Municipal Victoria Aguirre. Desde el 2015, es la orquesta encargada de representar a Puerto Iguazú en festivales locales y de la triple frontera (Argentina, Brasil y Paraguay), además de su participación especial en el Festival EIOJ 2015, en Buenos Aires, Argentina. Actualmente, cuenta con 40 integrantes de entre 9 y 18 años.

It is formed by members of the Orquesta Doña Mercedes from School 875 neighborhood 1° de Mayo, and the Municipal School of Music Victoria Aguirre. Since 2015, it is the orchestra responsible for representing Puerto Iguazú in local festivals and the triple border (Argentina, Brazil and Paraguay), in addition to its special participation in the EIOJ Festival 2015 in Buenos Aires, Argentina. It currently has 40 members aged between 9 and 18 years old.

Ela é formada por integrantes da Orquestra Doña Mercedes da Escola nº 875 do Bairro 1º de Mayo e da Escola de Música Municipal Victoria Aguirre. Desde o ano 2015, é a orquestra encarregada de representar a cidade de Puerto Iguazú em festivais locais da triplíce fronteira (Argentina, Brasil e Paraguai), além de sua participação especial no Festival EIOJ 2015, em Buenos Aires, Argentina. Atualmente, conta com 40 integrantes de 9 a 18 anos.

Músicos / performers: Lucía Abregó Fattore, Sofía Abregó Fattore, Emanuel Cardozo Jordán, M. Eugenia Da Silva, Silvia Da Amaral, Fátima Escalante, Cristian Franco, Osasa Franco, Brisa González, Lucas González, Matías J. Hoffmann, Luna M. Inda, Hestividad López Fany, Santiago I. López, Ignacio Moreira, Yanina M. Cijada, Gimena Padilla, Nicolás G. Parayra, Malina Parlo, Branda A. Fimantel, Katín Fimantel, Iván E. Rodlich, Gabriel Rodríguez, Luz Rodríguez, Yazmín Romero, Rosario Rozán Elizalde, Selena Sánchez, Francisco Saverich, Karan D. Sánchez, William A. Fernández, Tatiana Lorenzo, Anabela B. Lorenzo, Víctor D. Galvano, Gabriel Díaz, Skylar Morgan, Agustín Aguilar Rodríguez, Martín Dos Santos González.

ORQUESTA ACADÉMICA ST. MARY'S INTERNATIONAL COLLEGE

Director / Diretor: Alex Herrera

Esta orquesta está integrada por alumnos de la prestigiosa escuela secundaria St. Marys International College. Desarrollan una nutrida actividad musical presentándose en conciertos e intercambio cultural, destacándose su participación en el Luna Park durante el Encuentro Internacional de Orquestas Juveniles; todo esto bajo la batuta y los arreglos del Maestro Alex Herrera.

This orchestra is composed of students of the prestigious High School St. Marys International College. They develop a large musical activity performing in concerts and cultural exchange, highlighting their participation in the Luna Park during the International Meeting of Youth Orchestras; all under the baton and arrangements of Maestro Alex Herrera.

Esta orquestra é composta por alunos da prestigiada escola de ensino médio St. Marys International College. Ela desenvolve uma variada atividade musical, apresentando-se em concertos e intercâmbios culturais. Além do mais, já teve uma participação destacada no estádio Luna Park, da cidade de Buenos Aires, durante o Encontro Internacional de Orquestras Juvenis, tudo isso sob a regência e os arranjos do Maestro Alex Herrera.

Violín / violin / violine: Camila Goldfarb, Juan P. Baudino, Macarena Iglesias Trípodí, Tatiana Babitszanko, Marcos Gimeno, Ivo Pragatti, Constanza Chami, Sofía González, Darna Ferreira Portocarrero, Araceli Fernández Guyoy, Camila Rodríguez Paraira, Bautista Rastalli. Viola: Paula Rodríguez Aprilio. Violonchelo / cello / violoncello: Juan Cruz Conforto, Martín de Puente, Agustín Forti. Contrabajo / double bass / contrabaixo: Jerónimo Acuña. Flauta / flute: Marcos Pirchi, Ariana Boujón, Violata Da Rocha, Malena Griso. Clarinete / clarinet: Milagros Malara, Camila Iglesias Trípodí, Piar Avaca. Trompeta / trumpet / trombeta: Francisco Benas, Lucas Rodríguez, Ignacio Carballo, Martina Pugliese. Corno / horn / trompa: Jano Guzanich. Trombón / trombone: Guadalupe Díaz Bo, Miguel Angel Acariboni. Tuba: Ariadna Fernández Traglia. Saxofón alto / alto saxophone / saxofone alto: Valentin Dora, M. Floriana Taccari. Saxofón Tenor / tenor saxophone / saxofone tenor: Augusto Abiani, Joaquín Ghilardi, Francisco Foraco. Percusión / percussion: Benjamín Acuña, Agustín Ruibal. Bajo / bass / baixe: Santiago Viola, Agustín Forti.



CORO INFANTIL SANTA CECILIA DEL MUNICIPIO DE PUERTO IGUAZÚ

Director General / General Director / Diretor Geral:

César A. Arzamendia Benítez

Asistente de Dirección / Director Assistant / Assisente de Direção: Mónica L. Pérez de Arzamendia

Este coro fue fundado para fomentar el arte en la ciudad de Puerto Iguazú y así aumentar el patrimonio cultural de la región, representándolo en festivales nacionales e internacionales.

This choir was founded to promote art in the city of Puerto Iguazú and increase the cultural heritage of the region, representing it at national and international festivals.

Este coral foi fundado a fim de fomentar a arte na cidade de Puerto Iguazú e dessa maneira, aumentar o patrimônio cultural da região, representando-a em festivais nacionais e internacionais.

Coreutas / singers: Arturo Shmadija, Manuel Labos, Tatiana Soto, Tatiana Lorenzo, Anabela Lorenzo, Abigail Labos, Sofía Skupian, Miran Madrid, Camila Rodríguez, Katerin Barbaric, Talía Fernández, Valantina Lorenzo, Floriana Chazarreta, Victoria Chazarreta, Ema Loza, Tomás Rodríguez, William Fernández, Sara Skupian, Guadalupe Ledesma, Sofía Lanzer, Aylín Bianco, Fanny López, Renina Ayetta, Barbila Benas, Malena Benas, Flavia Giménez, Aldana Tovaraz, Sorana Cid, Luz Cid, Catherine G.

CORO JUVENIL FEMENINO DE LA ESCUELA DE NIÑOS CANTORES DE CÓRDOBA DOMINGO ZIPOLI

Director General / General Director / Diretor Geral: Natalia Vadillo

Este coro pertenece al Instituto Domingo Zipoli, fundado hace más de 50 años. Su método es único en la Argentina, comenzando la instrucción musical de los niños desde los 4 años. Ha cantado junto a coros de niños de varios países del mundo y recibieron distinciones nacionales e internacionales.

This choir belongs to the Domingo Zipoli Institute, founded more than 50 years. Its method is unique in Argentina, beginning music instruction for children at the age of four. It has sung with children choirs from several countries and received national and international awards.

Este coral pertence ao Instituto Domingo Zipoli, fundado há mais de 50 anos. Seu método é único na Argentina e inicia a instrução musical dos crianças a partir dos 4 anos. Eles já se apresentaram junto com corais de vários países do mundo e receberam distinções nacionais e internacionais.

Coreutas / singers: Marianela Alasino, Dalina Amodeo, Valantina Audanio Dalbano, Rocío A. Barón, Paula S. Castro Morales, Macarena A. Cautalidis Martelli, Alara Et Hamiyari, Rosario Calderonasa, Camila A. González Maldonado, Ximena González Aro, Rocío Calhaz, Brianna S. Holtz Assum, Celeste Juárez, Aldana Maldonado, Camila Martín, Luana Espinosa Martínez, Cecilia Ortiz Moyano, Victoria Tabarez Nievas, Julia Pellicioni, Trinidad Pirolo, Milagros Rafanini, Antonio Rivas Ortiz, Azul Rojas, Antonella Romero, Agustina Lovrotto Ruffa, Magdalena Santagata, Carla Sargiotto, Mariabelen Uron, Mariana Yargara Martínez.

