



*Provincia de Tierra del Fuego Antártida e
Islas del Atlántico Sur
República Argentina*



Consejo Federal de Inversiones

ORGANIZACIÓN Y PUESTA EN MARCHA DEL INSTITUTO PROVINCIAL DE INVESTIGACIONES, ESTADÍSTICA Y CENSOS

**Informe Final
Julio 2013**

Autores:

Carlos Aggio

Daniel Gropper

Contenido

PRESENTACIÓN	4
PARTE I DIAGNÓSTICO DEL ESTADO DE SITUACIÓN DE LA DIRECCIÓN GENERAL DE ESTADÍSTICA Y CENSO	6
I. Introducción	7
II. Infraestructura	7
Edificios	7
Equipamiento	8
III. Recursos Humanos (RRHH)	10
Cantidad de personal	10
Calificación del personal	10
IV. Aspectos Organizacionales	12
Estructura y organización interna.....	12
Presupuesto.....	14
V. Productos y Publicaciones	15
Publicaciones	15
Sitio web institucional.....	16
VI. Principales Usuarios Identificados	17
VII. Instrumentos	18
Índice de Precios al Consumidor (IPC)	18
Producto Bruto Geográfico (PBG).....	19
Censo Provincial de Población y Vivienda 2015 (CPPV-2015)	19
PARTE II ACOMPAÑAMIENTO PERÍODO DE TRANSICIÓN	21
I. Aspectos Normativos	22
Decreto Reglamentario	22
Estructura Orgánica	22
II. Avances realizados por instrumento estadístico	35
Índice de Precios al Consumidor (IPC) provincial	35
Producto Bruto Geográfico (PBG).....	36
Sistema Provincial de Estadísticas de Turismo	37
Censo Provincial de Población y Vivienda 2015 (CPPV-2015)	38
Anexo I. Listado de Equipamiento Disponible (al 30 de abril 2013)	40
Listado de computadoras y monitores	40

Listado de impresoras	42
Anexo II. Plantilla de Personal.....	43
Nómina de personal de Planta Permanente	43
Nómina del Personal Contratado	45
Anexo III. Listado de pedidos de información recibidos por la DGEyC – AÑO 2012	48
Anexo IV. Instrumentos Estadísticos	51
Sistema Estadístico Provincial	51
Sistema Estadístico Nacional	52

PRESENTACIÓN

En este informe se resumen los resultados de todos los trabajos realizados en el marco de la Asistencia Técnica (AT). La misma tenía dos objetivos. En primer lugar elaborar un diagnóstico institucional de la Dirección General de Estadística y Censos (DGEyC) que permita identificar y dimensionar los desafíos futuros para jerarquizar y fortalecer el área de generación, procesamiento y análisis de información provincial transformándola en un Instituto Provincial de Investigaciones, Estadística y Censos (IPIEC). En segundo lugar, a partir del mencionado diagnóstico, acompañar y asistir a las autoridades de la DGEyC a dar los primeros pasos hacia la creación definitiva del IPIEC.

En el transcurso del período Febrero – Julio 2013, este equipo consultor visitó en seis oportunidades la provincia de Tierra del Fuego, Antártida e Islas del Atlántico Sur. En cada una de estas visitas se llevaron adelante encuentros de trabajo con el Director de la DGEyC, Lic. Lucas Gallo, y sus colaboradores para relevar información, conocer cómo funciona y se organiza la Dirección e intercambiar perspectivas sobre el estado de situación del organismo. Como parte de ese proceso, también fue posible evaluar, e incluso avanzar en la ejecución de acciones necesarias para mejorar los instrumentos estadísticos claves que elabora el sistema de información estadística provincial: a) Producto Bruto Geográfico, b) Índice de Precios al Consumidor, c) Sistema de Provincial de Estadísticas de Turismo y d) Censo Provincial de Población y Vivienda 2015.

Asimismo, a lo largo de toda la AT se organizaron reuniones con diferentes autoridades provinciales y con miembros del Instituto de Desarrollo Económico e

Innovación de la Universidad Nacional de Tierra del Fuego, Antártida e Islas del Atlántico Sur (IDEI - UNTDF) socio estratégico de este proyecto. Así, tanto el diagnóstico como el acompañamiento inicial es el producto de seis meses de trabajo colaborativo del equipo consultor, la Dirección de la DGEyC y la UNTDF.

El informe está dividido en dos partes. La primera parte incluye el diagnóstico institucional elaborado a lo largo de los primeros tres meses de trabajo. Esta parte está organizada siguiendo los seis ejes analíticos planteados en los Términos de Referencias de la Asistencia Técnica. A saber: i) Infraestructura, ii) Recursos Humanos (RRHH), iii) Aspectos Organizacionales, iv) Productos y Publicaciones, v) Principales Usuarios Identificados, vi) Instrumentos Estadísticos.

La segunda parte presenta los avances realizados por la DGEyC hacia la institucionalización del IPIEC que incluye esfuerzos por incorporar RRHH en alianza con la UNTDF que ofrece dedicaciones parciales para atraer economistas jóvenes a trabajar a la provincia y cambios efectivamente incorporados en algunos de los instrumentos estadísticos.

PARTE I

**DIAGNÓSTICO DEL ESTADO DE SITUACIÓN DE LA DIRECCIÓN GENERAL DE
ESTADÍSTICA Y CENSO**

I. INTRODUCCIÓN

En esta parte del informe se presenta el resultado de los trabajos realizados en el marco de la Etapa I de la Asistencia Técnica. El objetivo principal de esta etapa era elaborar un estado de situación de la Dirección General de Estadística y Censos (DGEyC) que permitiera identificar y dimensionar los desafíos futuros para jerarquizar y fortalecer el área de generación, procesamiento y análisis de información provincial transformándola en un Instituto Provincial de Investigaciones, Estadística y Censos (IPIEC).

II. INFRAESTRUCTURA

Edificios

La DGEyC cuenta con espacio físico en cada una de las principales localidades de la provincia:

Ushuaia: Desde el año 2009, la Sede Central ocupa una oficina de 170 m². Cuenta con dos baños, calefacción central y todos los servicios necesarios para su normal funcionamiento (electricidad, gas, teléfono, internet). El espacio fue cedido sin cargo por la Dirección de Catastro que alquila el inmueble.

Río Grande: La delegación de Río Grande ocupa, desde el año 2005, tres oficinas (aproximadamente 28 m² en total). La calefacción es central y dos de las oficinas cuentan con baño (el edificio fue construido originalmente para albergar una clínica de salud).

Teniendo en cuenta que la falta de espacio es un problema de toda la Administración Pública provincial, se entiende que el espacio disponible en ambas localidades ha sido suficiente para albergar al personal que actualmente desempeña sus tareas. Sin embargo, resultará indispensable ampliar el espacio físico teniendo en cuenta la necesidad de incorporar nuevos profesionales (ver RRHH más abajo).

Equipamiento

Computadoras

Actualmente la DGEyC cuenta con 17 computadoras en funcionamiento que están asignadas a las diferentes tareas del organismo (ver cuadro 1). El ratio computadoras/ (personal permanente y contratado que hacen uso de las mismas) indica que la cantidad pareciera ser suficiente para que todos puedan realizar sus tareas sin inconvenientes. Sin embargo, la incorporación de RRHH para dar respuesta a los nuevos desafíos de generación de información implicará la necesidad de incrementar el número de computadoras. Asimismo, el relevamiento, cuyo detalle está presentado en el Anexo I, ha permitido identificar la necesidad de actualizar parte del equipamiento informático disponible que permita no solo mejorar la productividad sino también trabajar en entornos más seguros.

Cuadro 1. Cantidad de computadoras por función y sede

Función /Sede	Cantidad		
	Ushuaia	Río Grande	Total
Servidor	2		2
Administración	2		2
Trabajos de cartografía	1		1
Carga de datos	3		3
Procesamiento de datos	6	3	9
Total	14	3	17

Fuente: Anexo I de este informe

Las computadoras que actualmente son usadas como servidores no fueron diseñadas para tal fin. Un servidor es un nodo que forma parte de una red y que provee servicios a otros nodos denominados clientes. Uno de los servidores trabaja con un software que permite realizar *backups* de la información más importante de cada PC. La poca capacidad de almacenamiento obliga a utilizar muchos Dvd adicionales. El otro 'servidor' fue utilizado en algún momento como servidor de impresoras pero como es una PC antigua quedó obsoleta.

Esto refleja la necesidad de incorporar uno o dos servidores que permitan por un lado realizar correctamente los *backups* diarios necesarios para un manejo seguro de la información y por el otro cumpla con la función de concentrar y compartir toda la información que actualmente está distribuida en las diferentes computadoras de la dirección de modo que cualquier usuario de la Dirección pueda acceder de modo ágil a cualquiera de las bases a las que esté autorizado.

La computadora asignada al área de Cartografía no cumple con los requerimientos necesarios para que los programas específicos desempeñen sus funciones gráficas en su total capacidad. Es por esto que se recomienda incorporar una computadora que cuente con al menos las especificaciones mínimas necesarias para que las tareas claves de cartografía puedan realizarse con normalidad. Asimismo, al menos una de las computadoras utilizadas para el procesamiento de información utiliza un software con requerimientos similares a los mencionados en el área de cartografía de modo que se vuelve recomendable también incorporar una computadora similar para asignar a esta función.

A modo de cierre, exceptuando dos computadoras que están obsoletas (una de ellas es el ex 'servidor' de impresoras mencionado arriba) el resto de las computadoras tienen características similares en cuando a capacidad de almacenamiento (200 gb) y memoria (2 gb). En estos casos se sugiere que en la medida de lo posible ambos atributos sean actualizados.

Impresoras

Hay en funcionamiento nueve impresoras (seis en la Sede Central de Ushuaia y tres en la delegación de Río Grande). Todas se encuentran en buen estado y por el momento no hay necesidad de incorporar nuevo equipamiento.

Cuadro 2. Cantidad de impresoras por tipo de impresión y sede

Tipo de impresión/Sede	Cantidad		
	Ushuaia	Río Grande	Total
Blanco y negro	3	3	6
Blanco y negro, Color	3		3
Total	6	3	9

Fuente: Anexo I de este informe

III. RECURSOS HUMANOS (RRHH)

Cantidad de personal

Actualmente trabajan en la DGEyC 33 personas. Tal como ocurre en muchas Direcciones estadísticas provinciales una parte mayoritaria del personal está contratada para llevar adelante los servicios que desde la provincia se realizan para el Sistema Estadístico Nacional (SEN). Así, 20 personas (60% del total) está contratada con fondos del Instituto Nacional de Estadísticas y Censos (INDEC) y 13 personas forman parte de la planta permanente financiada por el Estado Provincial (cuadro 3). La relación contractual también se refleja en la dedicación del personal, mientras que el 100% de la planta permanente trabaja con dedicación completa, el 85% del personal contratado trabaja con dedicación parcial.

Cuadro 3. Cantidad de personal por tipo de relación laboral y dedicación

Dedicación	Relación Laboral		
	Planta permanente	Contratados	Total
Dedicación completa	13	3	16
Dedicación Parcial		17	17
Total	13	20	33

Fuente: Anexo II de este informe

Calificación del personal

Con respecto a la calificación del personal se observa que hay una relativa baja profesionalización del mismo. Actualmente hay seis profesionales trabajando en la DGEyC. Hay solo tres economistas (el Director y dos economistas *junior* que se incorporaron en el último mes con dedicación parcial), una Socióloga, un geógrafo y una Licenciada en Turismo.

El grupo más numeroso de empleados es egresado del nivel secundario (24). Algunos de ellos han comenzado y abandonado una carrera universitaria y tres personas tienen sus estudios en curso aunque en disciplinas no orientadas a la estadística (dos estudiantes de contador público y un estudiante de Técnico en mantenimiento industrial). En general, este personal recibió escasa o nula

capacitación formal para realizar las tareas que son de su responsabilidad, las cuales se fueron asignando según las necesidades de la Dirección y la disponibilidad de cada individuo sin necesariamente evaluar aptitudes técnicas.

Finalmente, la DGEyC cuenta con un Analista Programador Universitario que si bien está contratado en el marco de un programa, se encarga del mantenimiento del equipamiento informático, actualizar la página web y asesorar en la compra de equipamiento.

Cuadro 4. Cantidad de personal por último nivel educativo alcanzado y tipo de relación laboral

Último nivel educativo alcanzado	Planta Permanente	Contratados	Total
Universitario	2	4	6
Terciario		1	1
Secundario	10	14	24
Primario	1	1	2
Total	13	20	33

Fuente: Anexo II de este Informe

Las recientes incorporaciones de dos economistas jóvenes y el acuerdo de colaboración con la UNTDF son noticias auspiciosas para la profesionalización del DGEyC. Sin embargo, esto es insuficiente para hacer frente a los desafíos que tiene por delante el organismo. Así, de acuerdo a la evaluación que se haga de los diferentes instrumentos estadísticos, se deberán ir definiendo los perfiles profesionales necesarios para su adecuada elaboración y actualización en el tiempo.

En este escenario, también se identificaron inconvenientes para reclutar encuestadores/as. En este sentido se mencionó que los salarios no son lo suficientemente atractivos como para justificar los costos de transacción asociados. (Inscripción AFIP, Rentas, Registro de proveedores de la provincia). En este sentido, la alianza estratégica con la UNTDF es vista como una oportunidad para incorporar en el mediano plazo estudiantes de carreras afines con esquemas contractuales más flexibles.

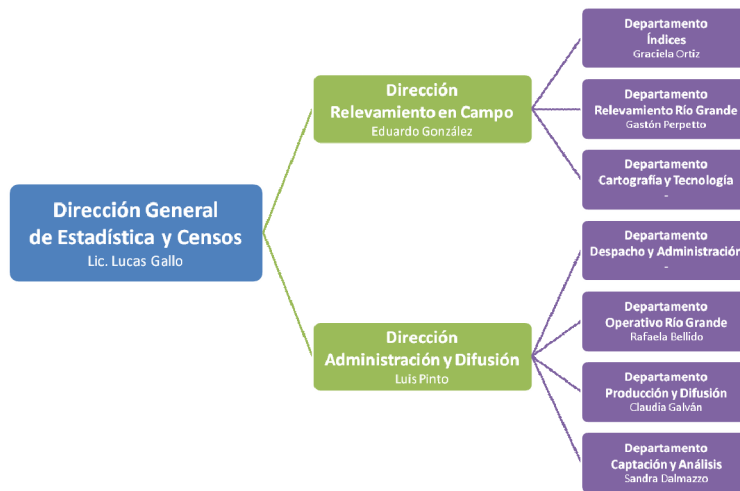
IV. ASPECTOS ORGANIZACIONALES

Estructura y organización interna

La DGEyC depende del Ministerio de Economía de la Provincia y su actual Director lleva menos de un año a cargo. La estructura organizativa observada sugiere que es estática, poco flexible, y conformada por compartimientos estancos con poca vinculación entre sí. El trabajo en equipo está muy debilitado ya que cada miembro se focaliza en cumplir con sus obligaciones y no se genera transversalidad entre las diferentes áreas porque no está instalado el concepto de trabajo por proyectos.

La estructura orgánica está prácticamente inalterada desde hace años, la última modificación no siguió una coherencia lógica sino que fue producto de las necesidades coyunturales y de la negociación con el superior a cargo en ese momento. La fusión de las Direcciones de Administración y Difusión se dio en este marco, debilitando la estructura ya que, lógicamente, el Director de Administración debe ocuparse exclusivamente de las tareas relacionadas con la administración (despacho, contabilidad, finanzas, recursos humanos, logística, etc.), crecientes a partir del incremento de programas estadísticos nacionales durante los últimos años, quedando el área de Producción y Difusión a cargo de un Jefe de Departamento con limitadas destrezas para el cargo. A su vez, la otra Dirección, denominada "Relevamiento en Campo", quedó cubierta por una persona residente en Río Grande disminuyendo de esta manera su participación directa en las actividades habituales de la Dirección.

Figura 1. Organigrama de la DGEyC



Una de las principales debilidades de la DGEyC reside en la mencionada baja profesionalización de su personal. Otra característica es la polifuncionalidad de la mayoría de sus integrantes, ya que muchas veces debe realizar varias tareas simultáneamente debido a la escasez de personal. Asimismo, tareas que deberían ser realizadas por personal de planta son ejecutadas por personal contratado con fondos del INDEC, comprometiendo la calidad de los programas estadísticos nacionales, por un lado, y desdibujando las responsabilidades que deberían ser exclusivas del estado provincial, asignando tareas críticas (manejo de información, administración de sistemas, liquidación de pagos y registraciones contables, etc.) a personal que no forma parte de la estructura orgánica.

No se organizan reuniones de equipo sistemáticas. A lo largo del último año, se realizaron pocas reuniones de trabajo orientadas a tratar cuestiones relacionadas a reglas de convivencia en el ámbito de trabajo. Este tema, si bien importante, tal vez producto del bajo compromiso y la poca disposición de algunos integrantes para mejorar la calidad del trabajo que realizan. En este sentido, es notable la falta de reconocimiento de la necesidad de realizar actividades de capacitación, al contrario, muchas veces es percibida como algo impuesto y sin ningún sentido práctico.

Con respecto a los manuales de procedimientos, existe documentación de algunas tareas administrativas básicas pero la documentación de las estadísticas es casi

nula, no está incorporada su importancia y muchas veces se resuelve ad-hoc sin seguir reglas metodológicas claras y sin dejar registro alguno.

Presupuesto

El presupuesto total anual de la DGEyC ascendió en el año 2012 a \$2,8 millones. Poco más del 60% del mismo corresponde a gastos salariales y el restante 40% son los fondos recibidos por parte del INDEC para los distintos programas que funcionan en la provincia.

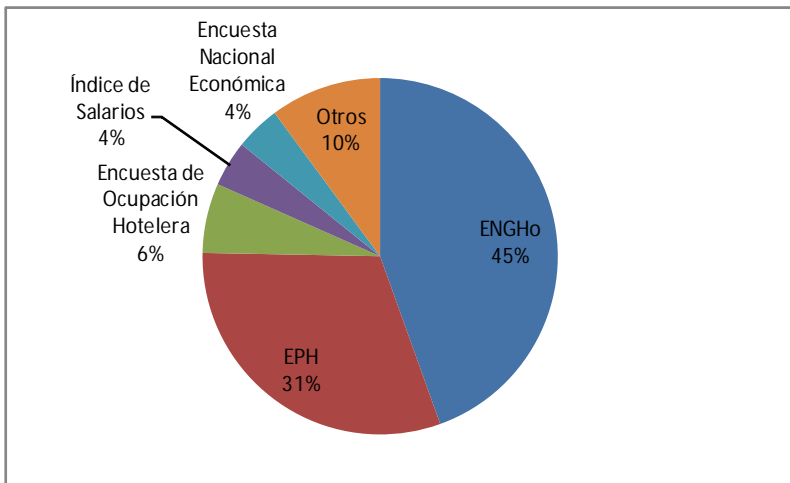
Cuadro 5. Presupuesto anual de la DGEyC por fuente de financiamiento (en pesos corrientes)

Año	Estados Provincial (Gastos en personal)	Fondos aportados por el INDEC	Total	INDEC como porcentaje del total
2008	494.876	326.533	821.409	40%
2009	873.490	398.030	1.271.520	31%
2010	947.046	487.454	1.434.500	34%
2011	1.302.836	756.010	2.058.846	37%
2012	1.765.603	1.078.075	2.843.678	38%

Fuente: DGEyC

En lo que respecta a los fondos aportados por el INDEC, en los últimos años la Encuesta Permanente de Hogares (EPH) ha representado entre el 53% del total aportado (2008) y 31% (2012). Este porcentaje varía en función de la envergadura de los otros programas que se ejecutan en el año. Así, en el año 2012 se observa que el 45% de los fondos del INDEC correspondieron a la Encuesta Nacional del Gasto de los Hogares (ENGHo) (Gráfico 1)

Gráfico 1. Estructura de los fondos aportados por el INDEC a la DGEyC. Año 2012



Fuente: DGEyC

V. PRODUCTOS Y PUBLICACIONES

Publicaciones

Actualmente la DGEyC elabora nueve publicaciones que se publican con distinta frecuencia (ver cuadro 6). Cada una tiene un responsable a cargo de su redacción y hay dos personas a cargo de los departamentos de “Producción y Difusión” y “Captación y Análisis” que hacen la versión final utilizando herramientas básicas de diseño gráfico (Microsoft Word), resultando en productos poco atractivos visualmente.

Cuadro 6. Listado de publicaciones de la DGEyC según frecuencia de publicación

Título	Frecuencia
Evolución de los Precios al Consumidor	Mensual
Evolución de la Canasta Básica	Mensual
EPH. Incidencia de la pobreza y de la indigencia	Semestral
Boletín Estadístico Mensual	Mensual
Síntesis Estadística	Anual y Mensual
Faro Económico de Tierra del Fuego	Mensual
EPH. Tasas Generales del Mercado de Trabajo	Trimestral
EPH. Indicadores Socioeconómicos	Trimestral
EOH	Mensual

Fuente: DGEyC

Todas las publicaciones son virtuales y están a disposición en la página de internet oficial de la DGEyC. El proceso de elaboración no sigue pautas estandarizadas, no existen instancias del tipo *peer review* que sirvan para discutir internamente los resultados obtenidos y mejorar la calidad de los mismos.

Sitio web institucional

<http://estadistica.tierradelfuego.gov.ar>

El principal canal de comunicación de la DGEyC es su página de internet. Los permisos que tenía la DGEyC para administrar el contenido eran históricamente muy limitados. Las modificaciones eran realizadas centralmente por personal informático de la gobernación a quienes había que elevarles pedidos formales por escrito para realizar cualquier modificación. La baja velocidad de respuesta e estos pedidos motivó la gestión de un nuevo sitio donde la DGEyC cuenta con mayores facultades y autonomía para realizar cambios. Así en la actualidad es posible subir publicaciones en el día (novedades), subir informes de prensa tales como: Canasta Básica (CB), Índice de Precios al Consumidor (IPC) y Encuesta Permanente de Hogares (EPH) en formato PDF. También se ha puesto a disposición una sección llamada "Gráficos interactivos" en donde el usuario puede descargar archivos Excel para ver la evolución de los índices del IPC, EPH y EOH (Encuesta de Ocupación Hotelera), entre otras cosas

Dicho esto, aún existen limitaciones para modificar la estética y la navegabilidad de la página. No es posible modificar la distribución de los botones en los paneles, cambios de banner, cambio de colores en el menú, instalación de plugins, etc.). Estos aspectos los siguen manejando desde administración central que por razones de sobre demanda desde otros sectores tienen un retraso de tres meses para procesar los pedidos que se hacen desde la DGEyC.

VI. PRINCIPALES USUARIOS IDENTIFICADOS.

No existe una clara identificación de los usuarios de la información que se genera. En general las estadísticas se producen y difunden hacia el interior del Gobierno provincial y hacia la ciudadanía en general sin que se chequee el grado de utilidad que tiene la información para estos usuarios. Todas las publicaciones son de acceso público en la web institucional.

Asimismo, en el marco de esta asistencia técnica se solicitó un listado con todos los pedidos de información recibidos por la DGEyC durante el año 2012. Los resultados muestran que a lo largo del último año se recibieron 35 pedidos de información (menos de 3 pedidos por mes). El detalle de los pedidos se puede ver en el Anexo III y del mismo se desprende que la mayoría de los usuarios son particulares y en segundo orden de importancia instituciones del sector público. Asimismo, se observa que sobre el total de 35 pedidos:

- 10 (30% del total) está relacionado a la evolución del IPC.
- 7 (20%) solicitan información de la producción industrial.
- 5 (15%) solicitan información de población.
- 4 (11%) han pedido publicaciones de la DGEyC
- 3 (8%) solicitan información de PBG.

A partir de los pedidos y del número de visitas que recibe la página es posible concluir que la cantidad de los usuarios es reducida y que está débilmente identificada. La DGEyC tiene por delante el desafío de identificar de modo más

efectivo los usuarios potenciales de la información que genera (y generará). Es particularmente relevante trabajar hacia el interior del Gobierno Provincial para que las estadísticas puedan orientar de modos más eficiente las políticas públicas.

VII. INSTRUMENTOS

La DGEyC lleva adelante dos tipos de instrumentos estadísticos. Por un lado, realiza todos aquellos que han sido acordados y comprometidos ante el INDEC en el marco del Sistema Estadístico Nacional y por el otro, instrumentos que son diseñados y ejecutados por y para la provincia. Actualmente, la mayoría de los esfuerzos que se realizan en la provincia se corresponden con los instrumentos que financia y solicita el INDEC (Ver anexo IV). Por el contrario, presentan menor desarrollo los esfuerzos por la generación, producción y sistematización de información estadística relevante para el sistema provincial.

En el marco del proceso de diagnóstico se analizó el grupo de instrumentos estadísticos se analizó el estado de situación de dos instrumentos estadísticos claves para el sistema de información estadística provincial: a) Producto Bruto Geográfico y b) Índice de Precios al Consumidor. Asimismo, se analizó la factibilidad de la realización de un Censo Provincial de Población y Viviendas para el año 2015 tal como lo exige la Ley 858/2011.

Índice de Precios al Consumidor (IPC)

Del análisis del IPC que actualmente se calcula en la provincia se han podido identificar una serie de elementos que de modificarse mejorarían de modo sustantivo la captura de la variación de precios al consumidor en la provincia. Previo a la contratación de esta Asistencia Técnica, la provincia había elaborado una propuesta metodológica para un nuevo IPC en base a la última ENGHo. Sobre la base de esa propuesta, este equipo consultor realizó una serie de recomendaciones. A saber:

1. Modificar la frecuencia en la captura de información en algunos de los productos.
2. Ajustar algunas definiciones de variedad para reducir el margen de error en la captura de información.

3. Discriminar los lugares de compra.
4. Revisar el tipo de vivienda predominante a ser incluida en el cálculo.
5. Incluir en la canasta autos usados que actualmente están excluidos de la misma.
6. Sobre los gastos en turismo, se debe incluir la variación de precios en otras provincias donde los residentes fueguinos realizan gastos.

A lo largo del primer semestre la DGEyC comenzó a implementar esta nueva metodología y ha lanzado un nuevo IPC cuyos resultados se difundieron a mediados de julio 2013.

Producto Bruto Geográfico (PBG)

Las cifras disponibles del PBG de Tierra del Fuego están calculadas en base a un informe elaborado por el Lic. Mastrocello (2009). Del mencionado informe se desprende la existencia de problemas en el desarrollo metodológico que está por detrás de estas cifras. A modo de ejemplo, si bien utiliza el último censo económico disponible (2004), los cálculos realizados mantienen como año base a 1993 (20 años de antigüedad). En segundo lugar, dado que los resultados fueron presentados en valores, no es posible reconstruir ninguno de las cifras publicadas ni identificar la cantidad ni tipo de correcciones que seguramente debieron hacerse sobre la información censal que normalmente el INDEC pone a disposición de las jurisdicciones.

Este equipo de trabajo recomienda retomar el cambio de año base para el cálculo del PBG utilizando el censo económico 2004 y otras fuentes provinciales complementarias que incluyen información no presente en el CENSO (Ej presupuesto provincial, presupuestos municipales, estadísticas de salud, estadísticas de educación, estadísticas agropecuarias, estadísticas de la producción hidrocarburífera, etc.). La envergadura de esta tarea excede la capacidad operativa actual de la DGEyC por lo que se plantea necesaria la obtención de financiamiento adicional. Para esto se planteó la posibilidad de elaborar y presentar una propuesta de asistencia técnica para presentar ante el CFI de modo de lograr el 100% del financiamiento necesario. Esto fue luego desistido dado que el INDEC ofreció financiamiento y apoyo metodológico para llevar adelante esta tarea en el marco de un programa nacional.

Censo Provincial de Población y Vivienda 2015 (CPPV-2015)

En función de la envergadura de las actividades necesarias para desarrollar este megaoperativo, el estado de situación de la DGEyC, el poco tiempo disponible para la

preparación de las mismas, la imposibilidad de obtener financiamiento a través del presupuesto provincial, este equipo considera oportuno posponer el Censo. Sin embargo, resulta conveniente comenzar a realizar algunas tareas que no solo serán necesarias para el Censo sino que también implican una mejora sustancial en la calidad de información de otros instrumentos estadísticos (actuales y futuros) de la Dirección. A modo de ejemplo, se sugiere comenzar a mejorar la cartografía existente de modo que la misma contenga el crecimiento del ejido urbano de los últimos años. Esto no solo es indispensable pensando en el futuro censo sino también para el mejoramiento de los marcos muestrales del resto de los instrumentos estadísticos.

Complementariamente se conversó avanzar en el diseño y realización en la provincia de la encuesta de turismo internacional (ETI). Se habló de las ventajas que tiene la provincia para realizar un operativo de estas características dado que un porcentaje muy elevado de los turistas ingresan a la isla por un número reducido de accesos por avión (dos aeropuertos) y los cruceros (un puerto). Esto simplifica la toma de los datos.

Se recomendó indagar acerca de los listados de pasajeros de los aviones y de la cantidad de pasajeros en los cruceros que hacen una parada en la isla para poder conocer el universo, información clave para el trabajo del muestrista.

PARTE II

ACOMPANAMIENTO PERÍODO DE TRANSICIÓN

Esta parte está organizada en dos secciones. En la primera sección se incluyen los avances en aspectos normativos y organizativos y en la segunda sección los aspectos relacionados a instrumentos estadísticos específicos.

I. ASPECTOS NORMATIVOS

Decreto Reglamentario

El IPIEC fue creado por la Ley 858/2011 y la misma aún no fue reglamentada. En tal sentido, este equipo consultor, participó junto al Director de la DGEyC y a los asesores legales de la Ex Secretaría de Planificación Estratégica en reuniones para elaborar el Decreto Reglamentario de la Ley. Para ello se acordó revisar toda la legislación provincial relacionada que está vigente e identificar experiencias en otras provincias del país con Sistemas Estadísticos Provinciales e instituciones de características similares al que se plantea lanzar en la provincia para que sirvan de orientación. Al momento de escribir este informe el Decreto Reglamentario se encuentra en redacción por los asesores legales de la Secretaría de Planificación.

Estructura Orgánica

Considerando que los artículos 12º y 22º de la Ley 858/11 establecen que el IPIEC deberá presentar a la máxima autoridad ministerial una propuesta de reestructuración orgánica para su aprobación, este equipo consultor colaboró con el DGEyC en la elaboración de una propuesta para ser elevada ante el Ministro de Economía pueda evaluar su viabilidad técnica y presupuestaria.

1. Fundamentación

Con la creación del IPIEC se busca dar continuidad a la provisión del conjunto básico de productos estadísticos requeridos por el Sistema Estadístico Nacional (SEN) en cumplimiento con los compromisos asumidos frente al INDEC, pero, más importante, se busca dar un paso significativo hacia la generación, producción y sistematización de información estadística relevante y de calidad que colabore en el proceso de toma de decisiones de los diferentes niveles de gobierno (nacional, provincial y municipal) y de los agentes privados.

El proceso de reforma de la DGEyC se puso en marcha a principios del presente año con asistencia técnica del Consejo Federal de Inversiones (CFI) y de la Universidad Nacional de Tierra del Fuego (UNTDF), para lo cual se elaboró un diagnóstico institucional y se avanzó en todas aquellas áreas que los recursos disponibles lo permitieron. En lo que respecta a los instrumentos estadísticos claves de responsabilidad provincial, se avanzó en los siguientes cuatro puntos:

- 1.1. La reformulación metodológica para el lanzamiento de un nuevo **Índice de Precios al Consumidor (IPC)** provincial que refleje de modo riguroso y actualizado la evolución de los precios en la provincia. Actualmente la DGEyC se encuentra en proceso de implementación de esta nueva metodología y estima publicar las primeras cifras del nuevo IPC en el mes de julio (base mayo 2013=100).
- 1.2. La recopilación de información de base necesaria para hacer un nuevo cálculo del **Producto Bruto Geográfico (PBG)**, debido a que las estimaciones del PBG disponibles actualmente (sólo hasta el año 2007) presentan un conjunto de debilidades que permiten afirmar que la serie no

cumple con los estándares de calidad esperables para que las cifras sean de utilidad en la toma de decisiones económicas. De esta manera, se vuelve necesario llevar adelante el desarrollo metodológico para calcular el PBG en un nuevo año base y fortalecer las capacidades institucionales locales que aseguren futuras y continuas actualizaciones. No obstante, dado que la envergadura de esta tarea excede la capacidad operativa actual de la DGEyC, se plantea necesaria la obtención de financiamiento adicional que permita acelerar los esfuerzos en marcha. En este sentido, se ha elaborado una propuesta de asistencia técnica que se presentará en los próximos días ante el CFI de modo de lograr el 100% del financiamiento necesario. Cabe destacar que las estimaciones de PBG son indispensables no sólo para realizar un seguimiento de la actividad económica que se desarrolla en la Provincia sino también para comparar su evolución con otras provincias y con el país en su conjunto, constituyendo asimismo un complemento necesario del conjunto de indicadores que se utilizan para evaluar los niveles de vida de la población activa. Finalmente, el mejor conocimiento de las transformaciones que se operan en la actividad económica contribuirá no sólo a mejorar las proyecciones de los recursos tributarios propios sino también a defender de un modo más riguroso los intereses provinciales en el caso que este indicador sea incluido en una futura fórmula de cálculo de distribución secundaria de impuestos nacionales coparticipables a las provincias.

- 1.3. En función de la importancia que tiene la actividad turística en la provincia y de la escasez de información sectorial disponible, se comenzó a trabajar en la instrumentación de un **Sistema Provincial de Estadísticas de Turismo**

con el desarrollo, en una primera etapa, de dos instrumentos estadísticos claves: en primer lugar, se acordó con otros cuatro organismos públicos de la Provincia (In.Fue.Tur., Secretaría de Turismo de Ushuaia, Dirección de Turismo de Río Grande y Dirección de Turismo de Tolhuin) la ampliación de la Encuesta de Ocupación Hotelera (EOH) con el fin de cubrir la totalidad de los establecimientos hoteleros del territorio provincial, unificando para ello los criterios metodológicos y simplificando el pedido de información realizado a los titulares de los establecimientos; y, en segundo lugar, se está trabajando en el diseño de la Encuesta de Perfil y Gasto del Turista (EPT) para generar información sobre la procedencia, modos de llegada, motivos y gasto promedio de los turistas que visitan la Provincia. Para esta segunda iniciativa, se está gestionando la firma de sendos convenios de cooperación Institucional con la Comisión Económica para América Latina (CEPAL) y con la UNTDF, quienes colaborarían aportando recursos técnicos y, eventualmente, financieros.

1.4. Finalmente, tal como se establece en la Ley Provincial Nº 858, el IPIEC debería realizar un **Censo Provincial de Población, Hogares y Viviendas (CPPHyV)** en el año 2015. En este caso, en función de la envergadura de las actividades necesarias para desarrollar este megaoperativo, el estado actual de la DGEyC, el poco tiempo disponible para la preparación de las mismas, la dificultad de obtener financiamiento a través del presupuesto provincial y la coincidencia con un año electoral (de hecho serían incluso en el mismo mes) se considera oportuno posponer el Censo hasta el año 2016. No obstante, resulta factible y conveniente comenzar a realizar algunas tareas preliminares que no sólo serán necesarias para el Censo sino que también

representarán una mejora sustancial en la calidad de la información del resto de los instrumentos estadísticos (actuales y futuros) del IPIEC.

Un aspecto crítico que hay que tener en cuenta a la hora de pensar en la generación y sistematización de información estadística oportuna y de calidad se relaciona con el nivel de profesionalización del personal de un organismo a cargo de las estadísticas en un territorio provincial. En el caso de la DGEyC, esta es una limitante muy fuerte ya que el máximo nivel educativo alcanzado por la mayor parte del personal es el secundario y, además, la mayoría ha recibido escasa o nula capacitación formal para realizar las tareas de su responsabilidad, las cuales se fueron asignando según las necesidades de la DGEyC y de la disponibilidad de cada individuo, sin necesariamente evaluar sus aptitudes técnicas.

Asimismo, hay que destacar que en los últimos diez años se produjo la salida (por jubilación, reubicación o fallecimiento) de 16 agentes que debilitaron la estructura orgánica en espacios claves (6 en el área administrativa, 4 en IPC, 3 en cartografía y 2 en otras áreas), sin que se produjeran los correspondientes ingresos que le permitieran a la DGEyC sostener adecuadamente su funcionamiento.

En este sentido y simultáneamente a los avances realizados en los instrumentos estadísticos mencionados anteriormente, la DGEyC comenzó a convocar y reclutar gradualmente recursos humanos para profesionalizar el área. En un esfuerzo conjunto entre la DGEyC y la UNDTF, ha sido posible atraer a la Provincia a tres jóvenes profesionales (dos economistas y un sociólogo) en un esquema que combina dedicación *part time* en ambas instituciones y que permite iniciar el desarrollo de algunas actividades en las áreas de las estadísticas sociales y

económicas, contribuyendo asimismo a la profesionalización del DGEyC y a la futura conformación del IPIEC.

Sin embargo, esto es claramente insuficiente para hacer frente a los numerosos e importantes desafíos que tiene por delante el organismo, motivo por el cual resulta imprescindible asegurar y fortalecer determinadas funciones y procesos en el corto plazo, sin los cuales se comprometería seriamente su funcionamiento.

2. Áreas que deberán asegurarse y fortalecerse

Con una DGEyC que está abocada casi exclusivamente a llevar adelante aquellos instrumentos estadísticos requeridos por el INDEC en el marco del Programa Anual de Estadística, existen tareas que en la actualidad no son realizadas por falta de capacidad técnica (ej. diseño conceptual y muestral; cálculo de cuentas provinciales e indicadores de coyuntura; diseño y ejecución de censos de población a nivel provincial; formulación y evaluación de proyectos especiales) o que son ejecutadas precariamente (ej. IPC y canasta básica; cartografía y sistemas georreferenciados; sistemas de información y equipamiento informático; estadísticas de turismo; contabilidad y finanzas; diagramación y difusión) pero que los profesionales de la nueva institución deberán estar en condiciones de llevar adelante en forma efectiva.

En general, se trata de un conjunto de funciones y procesos esenciales que hacen al funcionamiento de un área provincial de estadística y que se despliegan en tres áreas funcionalmente vinculadas, que a los fines de rediseño organizacional deben distinguirse analíticamente:

2.1. Coordinación Estadística

En virtud de los nuevos instrumentos estadísticos propuestos para la primera etapa del IPIEC se hace necesario crear una Dirección dedicada a: i) efectuar el desarrollo metodológico de las estadísticas; ii) gestionar productos y servicios a terceros; y iii) brindar apoyo informático.

Uno de los Departamentos que la Dirección de Coordinación Estadística tendrá bajo su órbita será el de Metodología Estadística, el cual le brindará al IPIEC la capacidad técnica para elaborar de manera autónoma e independiente marcos muestrales y diseño de muestras para sus propios relevamientos. Esto implica un cambio sustantivo en la manera de trabajar ya que, actualmente, con la excepción del IPC, los relevamientos de campo que realiza la DGEyC son por cuenta y orden del INDEC, quien en base a marcos muestrales nacionales y muestras representativas a nivel nacional (no provincial) solicita a la DGEyC que realice una determinada cantidad de encuestas en la Provincia. En casi todos los casos, estas encuestas impulsadas por el INDEC no poseen representatividad provincial y, por ende, no permiten analizar de manera rigurosa la situación de la provincia. De este modo, la creación de este Departamento no sólo es condición necesaria para los instrumentos estadísticos propios propuestos, sino que también permitirá hacer tareas complementarias de los instrumentos del INDEC para que los mismos puedan ser analizados a nivel provincial.

Por otro lado, el Departamento Centro Estadístico de Servicios tendrá la responsabilidad no sólo de captar, producir y documentar los datos estadísticos y de realizar la diagramación y difusión de la información, sino también la de promocionar

y generar proyectos especiales. En efecto, uno de los grandes avances que se pretende lograr con la jerarquización del área es poner a disposición de interesados dentro y fuera del sector público la capacidad técnica del IPIEC. No obstante, para ampliar el número y tipo de usuarios es necesario contar con perfiles con capacidad de identificar e interpretar las necesidades de información, transformarlas en proyectos y colaborar en la búsqueda de financiamiento, si fuera necesario.

Finalmente, bajo esta Dirección se conformará un Departamento de Informática. En este caso es indispensable agregar a la capacidad actual, dedicada de modo casi exclusivo a efectuar el mantenimiento de los equipos y del sitio web institucional, el desarrollo de bases de datos consolidadas y disponibles en Red para que los diferentes usuarios puedan acceder a la misma de modo simultáneo. Esto indudablemente redundará en importantes ganancias de productividad y en entornos más seguros de trabajo.

2.2. Estadísticas Básicas

Tal como se viene mencionando en este documento, con la creación del IPIEC la Provincia dará continuidad a los instrumentos estadísticos que produce para el INDEC, al mismo tiempo que producirá de manera autónoma una serie de instrumentos estadísticos nuevos. La magnitud y complejidad de las tareas relacionadas con estos instrumentos nuevos requieren mejorar sustantivamente la capacidad técnica.

En función de esto, se propone que la gestión de estas actividades quede bajo la responsabilidad de esta nueva Dirección a crearse, la cual deberá dividirse en dos Departamentos: el primero, tendrá a su cargo las estadísticas económicas (IPC y

canasta básica, cuentas provinciales e indicadores de coyuntura, y estadísticas de turismo) y deberá estar liderado por un economista con habilidades en este campo; el segundo, tendrá a su cargo las estadísticas socio demográficas (censos de población y encuestas a hogares) y también deberá estar liderado por un economista e idealmente complementado por otro profesional con perfil de ciencias sociales (sociología).

2.3. Administración

Esta Dirección, que se ha visto particularmente debilitada durante los últimos años, tendrá bajo su responsabilidad exclusiva la gestión y la utilización de los recursos económicos, humanos y materiales necesarios para el adecuado funcionamiento del IPIEC (actualmente la Dirección de Administración está fusionada inexplicablemente con la Dirección de Difusión). Teniendo en cuenta el constante crecimiento experimentado por los fondos administrados (entre el 2008 y el 2012, los fondos remitidos por el INDEC para ejecutar los operativos incluidos en el Programa Anual de Estadística aumentaron un 230%) y el previsible incremento tanto en el volumen como en la complejidad de las nuevas actividades que se ejecutarán parcialmente con aportes de otras fuentes externas (CEPAL, UNTDF, CFI, etc.), es necesario dotar a la Dirección de Administración de capacidad técnica para efectuar el correcto seguimiento de los proyectos, ajustándose a las normas de las instituciones aliadas.

En este sentido, se propone la creación de tres Departamentos: 1) Contabilidad, Finanzas y Recursos Humanos, a cargo de la gestión presupuestaria (pagos, rendiciones externas y SIGA, despacho) y de los recursos humanos (reclutamiento, selección, capacitación, confección de legajos); 2) Logística, que estará a cargo de determinar los medios y procedimientos para llevar a cabo la organización

administrativa de los instrumentos estadísticos (identificando los requerimientos de equipos, materiales, documentación y servicios, así como los procedimientos para su distribución, devolución y elaboración del presupuesto, además de lo relativo a su control y eficiente aplicación); 3) Delegación Río Grande, a cargo de cuestiones administrativas que por dificultades propias de la distancia con Ushuaia deben ser realizadas en Río Grande, y también otras vinculadas a la coordinación de las salidas al campo para la realización del IPC, actualización cartográfica, censos, encuestas, etc.

Asimismo, se propone la creación de la figura del Subdirector General, quien tendrá la misión de colaborar con el Director General en la organización, dirección, control y evaluación del IPIEC. Entre sus principales funciones, deberá: supervisar el funcionamiento administrativo y financiero de la Dirección General, asegurando la administración racional y eficiente de los fondos provenientes de convenios especiales, el registro de los movimientos financieros y la realización de las rendiciones de cuenta exigidas por la legislación vigente y por los organismos competentes; asegurar el normal funcionamiento del Centro Estadístico de Servicios, verificando el cumplimiento de la reglamentación que lo rige así como la calidad y homogeneidad de la información emitida; organizar reuniones de trabajo periódicas y convocar anticipadamente a los responsables de las diferentes áreas para informar al Director General el estado de avance de las actividades; coordinar las acciones de comunicación y difusión de acuerdo a los procedimientos establecidos; supervisar y evaluar el funcionamiento de las áreas de la Subdirección y, con base en los resultados, proponer a la Dirección General las medidas que mejoren el servicio; coordinar las actividades de la Subdirección con las demás áreas para el cumplimiento de los objetivos.

3. Nueva estructura orgánica

En función de los objetivos del IPIEC en formación, se ha elaborado una propuesta de estructura orgánica que pueda ser cubierta en tres etapas con graduales incorporaciones de aquí al año 2016 (Figura 1), considerando que tanto las alianzas y los convenios ya en marcha (CFI, UNTDF, CEPAL) como futuros convenios con otras instituciones, puedan aportar parte de los recursos humanos necesarios para transitar estos tres años, aliviando así los recursos del Tesoro Provincial y permitiendo que el IPIEC comience a producir, aunque sea parcialmente, algunos de los resultados esperados.

Cabe destacar que la estructura diseñada representa el óptimo para una institución de esta naturaleza, no obstante lo cual se plantea una estrategia de consolidación progresiva y parcial, que vaya sumando jóvenes profesionales a los niveles inferiores de manera gradual y que, a medida que se vayan formando y ganando experiencia, puedan ascender a niveles jerárquicos de mayor responsabilidad.

3.1. Etapa 1

A los efectos de asegurar y fortalecer los procesos mencionados en el punto 3, fundamentalmente en lo que atañe al cálculo y actualización del PBG y del nuevo IPC Tierra del Fuego, al diseño e instrumentación de los indicadores de coyuntura económica provincial, a la creación y puesta en marcha del Sistema Provincial de Estadísticas de Turismo, a la realización de las primeras tareas del CPPHyV y al desarrollo de bases de datos consolidadas y disponibles en red, resulta imprescindible incorporar, al menos, cuatro profesionales (dos economistas para el Departamento Estadísticas Económicas, un cartógrafo para la División Cartografía y Sistemas Georreferenciados y un informático para el Departamento Informática) en

el término de un año. Con estas incorporaciones, quedaría asegurado el funcionamiento mínimo de tres áreas claves: cartografía y georreferenciación, informática y estadísticas económicas.

3.2. Etapa 2

En esta segunda etapa, prevista para el año 2015, y con el objetivo de dotar al IPIEC de capacidad técnica para el diseño conceptual y muestral y para la realización del CPPHyV y de encuestas a hogares de manera autónoma e independiente del INDEC, se recomienda incorporar tres profesionales (un economista y un sociólogo para el Departamento Estadísticas Socio demográficas y un estadístico para el Departamento Diseño Conceptual y Muestral). Con estas incorporaciones, se fortalecería el funcionamiento de las áreas de metodología estadística y de estadísticas económicas.

3.3. Etapa 3

Por último, hacia el año 2016 sería óptimo incorporar a la institución un contador público que asuma la responsabilidad de la gestión presupuestaria y los recursos humanos; un economista con capacidad no sólo para identificar e interpretar las necesidades de información, transformarlas en proyectos y colaborar en la búsqueda de financiamiento, sino también para la producción, la difusión y la atención al usuario; y un diseñador gráfico que esté capacitado para concebir, programar, proyectar y realizar la comunicación visual de todas las actividades del IPIEC. Con estos tres profesionales, se fortalecerá notablemente el funcionamiento del Centro Estadístico de Servicios y del área contable y financiera.

En síntesis, con estas diez incorporaciones en el término de tres años, el IPIEC estará en condiciones de llevar adelante el desarrollo de los instrumentos

estadísticos básicos que se esperan de una institución de esta naturaleza, dando un paso significativo hacia la generación, producción y sistematización de información estadística relevante y de calidad que colabore en forma efectiva en el proceso de toma de decisiones tanto del sector público como del sector privado.

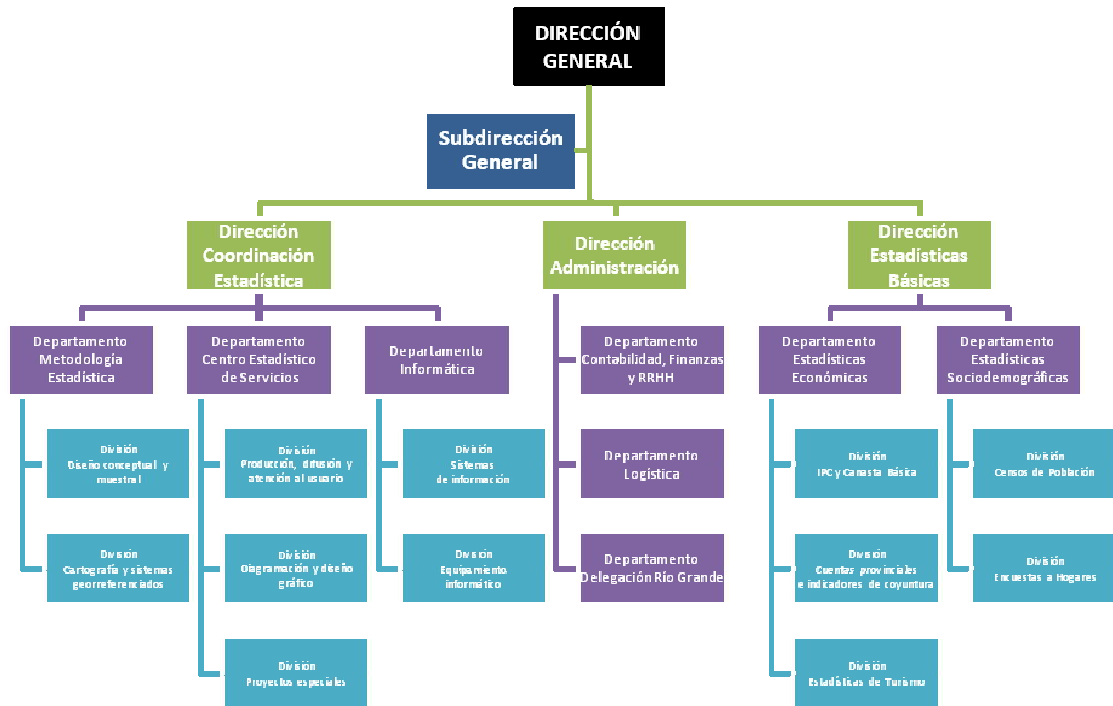
3.4. Evolución de la planta de personal

El objetivo de jerarquizar y profesionalizar el área se trasluce en el aumento de la cantidad de profesionales universitarios, que pasan de ser 2 en el 2013 (15% del total de personal) a 12 en el 2016 (52% del total), incorporándose el 40% durante el 2014, el 30% en el 2015 y, finalmente, el 30% restante en el 2016.

Cuadro 1. Cantidad de personal del IPIEC por año

	DGEyC	IPIEC	IPIEC	IPIEC
	2013	2014	2015	2016
Profesionales Universitarios	2	6	9	12
No Profesionales Universitarios	11	11	11	11
TOTAL PERSONAL DE PLANTA PERMANENTE	13	17	20	23

Figura 1



II. AVANCES REALIZADOS POR INSTRUMENTO ESTADÍSTICO

Como parte del proceso de transición se le dio prioridad a tres instrumentos estadísticos de modo que este equipo consultor asesoró a la DGEyC en la definición de los primeros pasos a realizar en pos de la mejora de los mismos. A saber:

Índice de Precios al Consumidor (IPC) provincial

A partir de una reformulación metodológica se recomendó el lanzamiento de un nuevo Índice de Precios al Consumidor (IPC) provincial que refleje de modo riguroso y actualizado la evolución de los precios en la provincia. La DGEyC implementó una nueva metodología. A lo largo del mes de mayo se realizó el relevamiento de precios del mes base (mayo 2013=100) esto permitió publicar las primeras cifras del nuevo

IPC a mediados del mes de julio (Ver http://estadisticas.tierradelfuego.gov.ar/wp-content/uploads/2013/07/IPCTDF_Comunicado_Junio2013.pdf)

Producto Bruto Geográfico (PBG)

La recopilación de información de base necesaria para hacer un nuevo cálculo del Producto Bruto Geográfico (PBG), debido a que las estimaciones del PBG disponibles actualmente (sólo hasta el año 2007) presentan un conjunto de debilidades que permiten afirmar que la serie no cumple con los estándares de calidad esperables para que las cifras sean de utilidad en la toma de decisiones económicas. Cabe destacar que las estimaciones de PBG son indispensables no sólo para realizar un seguimiento de la actividad económica que se desarrolla en la Provincia sino también para comparar su evolución con otras provincias y con el país en su conjunto, constituyendo asimismo un complemento necesario del conjunto de indicadores que se utilizan para evaluar los niveles de vida de la población activa. Finalmente, el mejor conocimiento de las transformaciones que se operan en la actividad económica contribuirá no sólo a mejorar las proyecciones de los recursos tributarios propios sino también a defender de un modo más riguroso los intereses provinciales en el caso que este indicador sea incluido en una futura fórmula de cálculo de distribución secundaria de impuestos nacionales coparticipables a las provincias.

De esta manera, se vuelve necesario llevar adelante el desarrollo metodológico para calcular el PBG en un nuevo año base y fortalecer las capacidades institucionales locales que aseguren futuras y continuas actualizaciones. No obstante, dado que la envergadura de esta tarea excede la capacidad operativa actual de la DGEyC, se

plantea necesaria la obtención de financiamiento adicional que permita acelerar los esfuerzos en marcha. En este sentido, como parte de esta AT se ha elaborado una propuesta de asistencia técnica para ser presentada ante el CFI de modo de lograr el 100% del financiamiento necesario. Tal como se mencionó anteriormente, esta propuesta fue finalmente desistida dado que el INDEC ofreció financiamiento y apoyo metodológico para llevar adelante esta tarea en el marco de un programa nacional.

Sistema Provincial de Estadísticas de Turismo

En función de la importancia que tiene la actividad turística en la provincia y de la escasez de información sectorial disponible, se comenzó a trabajar en la instrumentación de un Sistema Provincial de Estadísticas de Turismo con el desarrollo, en una primera etapa, de dos instrumentos estadísticos claves: en primer lugar, se acordó con otros cuatro organismos públicos de la Provincia (In.Fue.Tur., Secretaría de Turismo de Ushuaia, Dirección de Turismo de Río Grande y Dirección de Turismo de Tolhuin) la ampliación de la Encuesta de Ocupación Hotelera (EOH) con el fin de cubrir la totalidad de los establecimientos hoteleros del territorio provincial, unificando para ello los criterios metodológicos y simplificando el pedido de información realizado a los titulares de los establecimientos; y, en segundo lugar, se está trabajando en el diseño de la Encuesta de Perfil y Gasto del Turista (EPT) para generar información sobre la procedencia, modos de llegada, motivos y gasto promedio de los turistas que visitan la Provincia.

Encuesta de Ocupación Hotelera (EOH)

A partir de una base de datos de SPSS con la información de los 46 establecimientos que se encuestan en el marco de la EOH nacional, este equipo consultor comenzó a trabajar en el desarrollo de la sintaxis con dos propósitos. Por

un lado, la generación de nuevas variables y por el otro lado el diseño de cuadros estandarizados a publicar mensualmente o por temporada. Esta sintaxis debería ser utilizada todos los meses una vez que se actualizan los datos.

Encuesta de Perfil y Gasto del Turista (EPT)

Para esta segunda iniciativa, se gestionaron convenios de cooperación Institucional con la Comisión Económica para América Latina (CEPAL) y con la UNTDF, quienes colaborarían aportando recursos técnicos y, eventualmente, financieros. Asimismo, en los últimos dos viajes, este equipo consultor participó en reuniones coordinadas desde la DGEyC y el INFUETUR donde participaron diferentes representantes del sector privado y donde se logró un fuerte compromiso de todas las partes interesadas. En los próximos meses se estará elaborando una propuesta económica con el objetivo de precisar las necesidades de recursos y avanzar hacia la obtención de los mismos. De no mediar inconvenientes, se estima poder comenzar a trabajar en este nuevo instrumento en octubre de 2013.

Censo Provincial de Población y Vivienda 2015 (CPPV-2015)

En función de la envergadura de las actividades necesarias para desarrollar este megaoperativo, el estado de situación de la DGEyC, el poco tiempo disponible para la preparación de las mismas, la imposibilidad de obtener financiamiento a través del presupuesto provincial, este equipo considera oportuno posponer el Censo. Sin embargo, resulta conveniente comenzar a realizar algunas tareas que no solo serán necesarias para el Censo sino que también implican una mejora sustancial en la calidad de información de otros instrumentos estadísticos (actuales y futuros) de la Dirección. A modo de ejemplo, se sugiere comenzar a mejorar la cartografía existente de modo que la misma contenga el crecimiento del ejido urbano de los últimos años. Esto no solo es indispensable pensando

en el futuro censo sino también para el mejoramiento de los marcos muestrales del resto de los instrumentos estadísticos.

ANEXO I. LISTADO DE EQUIPAMIENTO DISPONIBLE (AL 30 DE ABRIL 2013)

Listado de computadoras y monitores

Nº	Función	Procesador	Sistema operativo	Monitor	Memoria	Disco duro	Tarjeta de video	Unidad óptica	Sede
1	Servidor	Dual Core Intel Pentium E2200, 1100 MHz (11 x 100)	Windows XP Professional, SP3, 32-bit, Español	Samsung SyncMaster de 15" VGA	1 GB (DDR2-800 DDR2 SDRAM)	WDC WD1600AAJS-65M0A0 (150 GB, IDE)	VIA Chrome9 HC IGP Family (64 MB)	Hitachi-LG de 48x, lectora/grabadora de CD/DVD	Ushuaia
2	Servidor	AMD Athlon XP, 1533 MHz (11.5 x 133) 1800+	Windows XP Professional, SP3, 32-bit, Español	Monitor LG 710L de 15", VGA	512 MB (PC2100 DDR SDRAM)	Disco Duro IDE de 18 GB	SiS 300/305	Hitachi-LG de 52x, lectura de CD	Ushuaia
3	Administración	Intel Pentium 4 531, 3000 MHz (15 x 200)	Windows XP Professional, SP3, 32-bit, Español	ViewSonic VA1616w de 16" LCD (WXGA)	1 GB (PC3200 DDR SDRAM)	WDC WD1600AAJS-65M0A0 (150 GB, IDE)	CONNECT 3D RADEON 9550 (256 MB)	Hitachi-LG de 52x, lectura de CD-ROM	Ushuaia
4	Administración	Dual Core Intel Pentium E2200, 2200 MHz (11 x 200)	Windows XP Professional, SP3, 32-bit, Español	ViewSonic VA1616w de 16" LCD (WXGA)	1 GB (DDR2-667 DDR2 SDRAM)	SAMSUNG HD321HJ (320 GB, 7200 RPM, SATA-II)	VIA Chrome9 HC IGP Family (128 MB)	Hitachi-LG, lectora/grabadora de CD/DVD	Ushuaia
5	Cartografía	Dual Core Intel Pentium D 945, 3400 MHz (17 x 200)	Windows XP Professional, SP3, 32-bit, Español	Samsung SyncMaster 226 nw de 22" LCD	2 GB (DDR2-667 DDR2 SDRAM)	WDC WD2500JS-00MHB0 (232 GB, IDE)	AMD Radeon HD 6570 (2 GB)	Samsung 48x DVD+RW/CD-ROM	Ushuaia
6	Carga de datos	Intel Pentium 4 631, 3000 MHz (15 x 200)	Windows XP Professional, SP3, 32-bit, Español	LG Flatron L1751S de 17" LCD	1 GB (DDR2-800 DDR2 SDRAM)	WDC WD2500AAJS-55RYA0 (232 GB, IDE)	ATI Radeon HD 4350 (RV710)	LG48x DVD+RW/CD-ROM	Ushuaia
7	Carga de datos	Dual Core Intel Pentium E2200, 1100 MHz (11 x 100)	Windows XP Professional, SP3, 32-bit, Español	Samsung SyncMaster de 15" VGA	1 GB (DDR2-800 DDR2 SDRAM)	WDC WD1600AAJS-65M0A0 (150 GB, IDE)	VIA Chrome9 HC IGP Family (64 MB)	Hitachi-LG de 48x, lectora/grabadora de CD/DVD	Ushuaia
8	Carga de datos	AMD Athlon XP, 1533 MHz (11.5 x 133) 1800+	Windows XP Professional, SP2, 32-bit, Español	Samsung SyncMaster de 17" LCD (SXGA)	512 MB (PC2700 DDR SDRAM)	Samsung SV2042H (18 GB, 5400 RPM, Ultra-ATA/100)	NVIDIA RIVA TNT2 Model 64 Pro (16 MB)	LITE-ON CD-ROM LTN-527T (52x CD-ROM)	Ushuaia

Nº	Función	Procesador	Sistema operativo	Monitor	Memoria	Disco duro	Tarjeta de video	Unidad óptica	Sede
9	Procesamiento de datos	AMD Athlon 2850e, 1800 MHz (9 x 200)	Microsoft Windows 7 Starter, SP1, 32-bit, Español	Samsung SyncMaster de 17" LCD	2 GB (DDR2-667 DDR2 SDRAM)	WDC WD3200AAKS-61L9A SCSI (300 GB)	NVIDIA nForce 630a (256 MB)	LITE-ON ATAPI iHAS122 DVD+RW/CD-ROM	Ushuaia
10	Procesamiento de datos	AMD Athlon 2850e, 1800 MHz (9 x 200)	Microsoft Windows 7 Starter, SP1, 32-bit, Español	ViewSonic VA1931 Series de 18.5" LCD	2 GB (DDR2-667 DDR2 SDRAM)	WDC WD3200AAKS-61L9A SCSI (300 GB)	NVIDIA nForce 630a (256 MB)	LITE-ON ATAPI iHAS122 DVD+RW/CD-ROM	Ushuaia
11	Procesamiento de datos	Intel Pentium 4 531, 3000 MHz (15 x 200)	Windows XP Professional, SP2, 32-bit, Español	LG Flatron L1751S de 17" LCD	1.5 GB (PC3200 DDR SDRAM)	WDC WD2500JS-22NCB1 (232 GB, IDE)	ASUS A9250 (256 MB)	LITE-ON CD-RW SOHR-5239V (52x/32x/52x CD-RW)	Ushuaia
12	Procesamiento de datos	AMD Athlon 64, 1800 MHz (9 x 200) 3000+	Windows XP Professional, SP3, 32-bit, Español	ViewSonic VA1931 Series de 18.5" LCD	1.5 GB (PC3200 DDR SDRAM)	WDC WD1600AAJS-65M0A0 (150 GB, IDE)	ATI RADEON XPRESS 200 Series (64 MB)	LITE-ON CD-ROM 48x LTN-4891S	Ushuaia
13	Procesamiento de datos	Dual Core AMD Athlon II X2 245, 2900 MHz (14.5 x 200)	Windows XP Professional, SP3, 32-bit, Español	Samsung SyncMaster 933 nw de 18.5" LCD	2 GB DDR2-800 DDR2 SDRAM	SAMSUNG SCSI (320 GB, 7200 RPM, SATA-II)	NVIDIA GeForce 6150SE (256 MB)	Samsung 48x DVD+RW/CD-ROM	Ushuaia
14	Procesamiento de datos	Dual Core Intel Core 2 Duo E6320, 1866 MHz (7 x 267)	Windows XP Professional, SP3, 32-bit, Español	Samsung SyncMaster933 de 18.5" LCD	2 GB (DDR2-667 DDR2 SDRAM)	SAMSUNG HD256GJ (232 GB, IDE)	NVIDIA GeForce 7300 LE (512 MB)	Hitachi-LG, lectora/grabadora de CD/DVD	Ushuaia
15	Procesamiento de datos	Intel Pentium Dual 2,20 GHZ	Windows XP Professional, SP3, 32-bit, Español	ViewSonic 16" VA1616w LCD	1 GB de RAM				Río Grande
16	Procesamiento de datos	Dual Core Intel Pentium D 945, 3400 MHz (17 x 200)	Windows XP Professional, SP3, 32-bit, Español	ViewSonic 16" VA1616w LCD	1 GB de RAM				Río Grande
17	Procesamiento de datos	AMD DURON™ PROCESSOR 747 MHz	Windows XP Professional, SP3, 32-bit, Español	Samsung Syncmaster 550v De 15"	250 MB de RAM				Río Grande

Listado de impresoras

Nº	Modelo	Cartuchos de impresión	Conectividad, estándar	Tipo de impresión	Sede
1	HP OfficeJet Pro K8600	Cian, gris, magenta, negro y amarillo tamaño 88	1 Hi-Speed USB 2.0	Blanco y Negro, Color	Ushuaia
2	HP PhotoSmart C5280	1 HP Tricolor 75 y 1 HP 74XL Negro	1 Hi-Speed USB 2.0	Blanco y Negro, Color	Ushuaia
3	HP DesignJetT1120	Cian, gris, magenta, negro mate, negro fotográfico y amarillo de 72 de 130 ml	1 Hi-Speed USB 2.0 y Puerto Ethernet Gigabit RJ-45	Blanco y Negro, Color	Ushuaia
4	HP LaserJetP1102w	Cartucho de tóner negro 85A	1 Hi-Speed USB 2.0	Blanco y Negro	Ushuaia
5	Samsung ML-1640	Cartucho de tóner negro MLT-D1082S	1 Hi-Speed USB 2.0	Blanco y Negro	Ushuaia
6	Samsung ML-1640	Cartucho de tóner negro MLT-D1082S	1 Hi-Speed USB 2.0	Blanco y Negro	Ushuaia
7	Lexmark X342n	Cartucho de tóner negro X342	1 Hi-Speed USB 2.0	Blanco y Negro	Ushuaia
8	Samsung ML-1640	Cartucho de tóner negro MLT-D1082S	1 Hi-Speed USB 2.0	Blanco y Negro	Río Grande
9	HP LaserJetP1102w	Cartucho de tóner negro 85A	1 Hi-Speed USB 2.0	Blanco y Negro	Río Grande

ANEXO II. PLANTILLA DE PERSONAL

Nómina de personal de Planta Permanente

Nombre Completo	Cargo	Estudios Realizados	Tareas	Localidad
GALLO, Alejandro Lucas	Director General de Estadística y Censos	Universitario Completo (Lic. en Economía)	Dirección General	USHUAIA
PINTO, Roberto Luis	Director de Administración y Difusión	Secundario Completo	Responsable de la administración y las finanzas (confección de partes diarios, recepción y despacho de documentación, registración en el SIGA, rendiciones de cuenta ante el INDEC, pagos a proveedores, trámites bancarios, actualización del flujo de fondos, compra de insumos de librería, otras)	USHUAIA
ORTIZ, Graciela Esther	Jefe de Departamento Índices	Secundario Completo	Supervisión del IPC-TDF / (recepción de las planillas e ingreso de datos al software IPC-TDF / Responsable del programa Índice de Salarios / (captación de los datos e ingreso en el sistema del INDEC)	USHUAIA
DALMAZZO, Sandra Patricia	Jefe de Departamento Captación y Análisis	Secundario Completo	Captación, documentación y archivo de datos / Producción y publicación de informes estadísticos	USHUAIA
GALVÁN, Claudia Alejandra	Jefe de Departamento de Producción y Difusión	Secundario Completo	Captación, documentación y archivo de datos / Producción y publicación de informes estadísticos / Atención a los usuarios	USHUAIA
ARCOS, Ana Verónica	Sin Cargo	Universitario Completo (Lic. en Turismo)	Supervisión e ingreso de la EOH INDEC / Relevamiento, supervisión e ingreso de la EOH ampliada / Supervisión de la ENGHo-2012 (finalizada)	USHUAIA
GARCIA, Beatriz	Sin Cargo	Primario Completo	Limpieza	USHUAIA

Nombre Completo	Cargo	Estudios Realizados	Tareas	Localidad
GONZALEZ, Eduardo Ismael	Director de Relevamiento en Campo	Secundario Completo	Coordinación general de la delegación Río Grande / Responsable de la ENE (supervisión e ingreso en el sistema del INDEC) / Colaboración en la coordinación de la EPH (ex-Coordinador) / Relevamiento y supervisión de la Encuesta Provincial Agropecuaria (EPA)	RIO GRANDE
PERPETTO, Rodolfo Gastón	Jefe de Departamento Relevamiento	Secundario Completo	Coordinación en Río Grande de la EPH	RIO GRANDE
BELLIDO, Rafaela Del Milagro	Jefe de Departamento Operativo	Secundario Completo	Supervisión en Río Grande del IPC-TDF / Tareas administrativas de la delegación Río Grande	RIO GRANDE
ROMERO, Daniela Fernanda	Sin Cargo	Secundario Completo	Relevamiento de precios para el IPC-TDF	RIO GRANDE
ZORJAN, María Claudia	Sin Cargo	Secundario Completo	Relevamiento de precios para el IPC-TDF	RIO GRANDE
MALLER, Gustavo Ariel	Sin Cargo	Secundario Completo	Relevamiento de precios para el IPC-TDF / Supervisión en Río Grande de la EOH ampliada	RIO GRANDE

Nómina del Personal Contratado

Nombre Completo	Programas Asignados	Cargo	Estudios Realizados	Dedicación	Tareas	Localidad
ALVARADO, Claudia Silvana	EPH	Encuestadora	Secundario Completo	Part-time	Relevamiento en campo	RIO GRANDE
BOLLEA, Verónica Mariana	EPH	Supervisora	Secundario Completo	Part-time	Tareas de gabinete	RIO GRANDE
FRÍAS, Hilda Liliانا	EPH	Encuestadora	Secundario Completo	Part-time	Relevamiento en campo	RIO GRANDE
LIBEROTTI, Liliانا Mabel	ENGHo	Supervisora	Universitario Incompleto	Part-time	Tareas de gabinete	RIO GRANDE
MÉNDEZ, María José	ENGHo	Ingresadora	Universitario Completo / (Sociología)	Part-time	Tareas de gabinete	RIO GRANDE
CARRIZO, Rocio Elena	ENGHo	Encuestadora	Universitario Incompleto	Part-time	Relevamiento en campo	RIO GRANDE
LÓPEZ, Lorena Fabiana	ENGHo	Encuestadora	Universitario Incompleto	Part-time	Relevamiento en campo	RIO GRANDE
BAHAMONDEZ, Sandra Isabel	EPH + EOH + ENGHo	Encuestadora (EOH y ENGHo) / Supervisora (EPH)	Secundario Incompleto	Full-time	Relevamiento en campo (EOH y ENGHo) / Tareas de gabinete (EPH)	USHUAIA

Nombre Completo	Programas Asignados	Cargo	Estudios Realizados	Dedicación	Tareas	Localidad
BLOTTI, Rosana Mabel Guadalupe	EPH	Encuestadora	Terciario Incompleto	Part-time	Relevamiento en campo	USHUAIA
CENA, Mariano Ramiro	EPH + EOH	Encuestador	Secundario Completo	Full-time	Relevamiento en campo (EPH) / Relevamiento de precios para el IPC-TDF	USHUAIA
JURADO, Gregorio Abraham	ENE + ENGHo	Sin Cargo	Terciario Completo (Analista Programador Universitario)	Part-time	Mantenimiento del equipamiento informático / Actualización de la página web / Asesoramiento en la compra de equipamiento	USHUAIA
PUTTINI, Juan Miguel	EPH + ENGHo	Coordinador	Universitario Incompleto	Full-time	Tareas de gabinete (coordinación EPH y ENGHo) / Análisis social y económico de diferentes temáticas / Diseño e implementación del nuevo IPC-TDF / Coordinación del listado de establecimientos (IPCNU)	USHUAIA
VILLARROEL VERA, Juan Pablo	Índice de Salarios + Permisos de Edificación	Sin Cargo	Universitario en Curso / (Contador Público)	Part-time	Asistente administrativo (confección de partes diarios, recepción y despacho de documentación, registración en el SIGA, rendiciones de cuenta ante el INDEC, pagos a proveedores, trámites bancarios, actualización del flujo de fondos, compra de insumos de librería, otras)	USHUAIA
PAOLONI, Daniel Omar	Programa Nacional de Cartografía Unificado	Responsable	Universitario Completo / (Lic. en Geografía)	Part-time	Realización de trabajos cartográficos para la EPH y el MMUVRA / Georreferenciación	USHUAIA
PINTO, Julian Esteban	ENGHo	Ingresador	Terciario en Curso / (Mantenimiento Industrial)	Part-time	Tareas de gabinete (ingreso de las encuestas en el sistema del INDEC)	USHUAIA
ALVAREZ, Andrea Susana	ENGHo + EOH	Supervisora (ENGHo) Encuestadora (EOH)	Terciario Incompleto	Part-time	Relevamiento en campo (EOH) / Tareas de gabinete (supervisión ENGHo)	USHUAIA
SANTOS, Mirta Verónica	ENGHo	Encuestadora	Universitario en Curso / (Contadora Pública)	Part-time	Relevamiento en campo	RIO GRANDE

Nombre Completo	Programas Asignados	Cargo	Estudios Realizados	Dedicación	Tareas	Localidad
BERTINAT, Mónica Ramona Inés	ENGHo	Encuestadora	Universitario Incompleto	Part-time	Relevamiento en campo	USHUAIA
QUINTANA, Miguel	ENE + Relevamiento del Sistema Estadístico y Operaciones Estadísticas	Responsable (ENE) / Responsable / (RSEOE)	Universitario completo / (Lic. en Economía)	Part-time	Operador y asistente técnico (ENE) / Tareas preliminares para el cálculo del PGB (familiarización con el CIU a 5 dígitos y relevamiento de la información disponible en la DGEyC)	USHUAIA
GIOVANELLI, Luisina	Relevamiento del Sistema Estadístico y Operaciones Estadísticas + Índice de Salarios+ IPCnu	Asistente (RSEOE) / Recepcionista ingresador (IS) / Ingresador (IPCnu)	Universitario completo / (Lic. en Economía)	Part-time	/ Ingreso de listados (IPCnu) / Tareas preliminares para el cálculo del PGB (familiarización con el CIU a 5 dígitos y relevamiento de la información disponible en la DGEyC) /	USHUAIA

ANEXO III. LISTADO DE PEDIDOS DE INFORMACIÓN RECIBIDOS POR LA DGEYC – AÑO 2012

MES	TIPO DE INFORMACIÓN	USUARIO
ENERO	- Producción Industrial (Rubro Electrónica) 1992 – 2011	Particular (indeterminado)
	- Recaudación Impositiva por concepto según períodos mensuales 1988 – 2011	Particular (indeterminado)
	- Inflación Anual de la provincia 1992 – 2011	Particular (economista)
	- Índice de Precios al Consumidor Ushuaia 2003	Institucional (Banco Morgan Stanley)
FEBRERO	- Índice de la Construcción 2011 - Índice de Salarios y Coeficiente de Variación Salarial 2011 a nivel Nacional	Licenciada (UBA)
	- Líneas Telefónicas Años 1972 – 2010	Institucional (BB Business Bureau)
	- Producto Bruto Geográfico (P.B.G.) T.D.F. 2004 – 2007	Institucional (Estudio PYME – CFI)
	- Estadísticas Vitales 2000 – 2010 - Tasa Bruta de Natalidad, Tasa General y Global de Fecundidad	Institucional (D.P.E. y C. Neuquén)
MARZO	- Evolución Índice de Alquileres Ushuaia – Río Grande Año 2001 – 2012 - Informe de Evolución de los Precios al Consumidor Ushuaia y Río Grande	Particular (indeterminado)
	- Total de Viviendas - Población por sexo e índice de masculinidad por departamento. Año 2010	Institucional (Dirección de Epidemiología e Información de la Salud)
	- Producto Bruto Geográfico (P.B.G.) Valores Constantes y Corrientes. Año 2003 - 2011	Gobernador Provincia de San Juan
ABRIL	- Boletín Estadístico Mensual (B.E.M.)	Particular (indeterminado)

	- Población por lugar de Nacimiento y edades, correspondiente al Censo 2010	Institucional (Dirección de Epidemiología)
MES	TIPO DE INFORMACIÓN	USUARIO
MAYO	- Volumen de Producción Electrónica T.D.F. Año 1992 - 2012 - Valor de las Exportaciones por grandes rubros Año 2011	Particular (Indeterminado)
	- Folletos e Información en general de T.D.F.	Profesional (Docente provincia de Córdoba)
	- Población total discriminada por edades (mayores de 65 años)	Profesional (Doctor)
	- Producción Industrial (empleo y cantidad de empresas) 1980 – 2011 - Exportaciones e Importaciones	Estudiante (Economía de la U.B.A.)
JUNIO	- Volumen de Producción Industrial T.D.F. 1992 - 2012	Particular (Indeterminado)
	- Boletín Estadístico Mensual (B.E.M.)	Institucional (Banco Tierra del Fuego)
	- Valorización Mensual de la Canasta Básica Alimentaria (C.B.A.)	Institucional (Observatorio Estadístico Río Grande)
	- Índice de Precios al Consumidor (I.P.C.) Ushuaia y Río Grande Año 2011 -2012	Institucional (Río Claro Seguros)
	- Mercado Hotelero, Oferta Hotelera y Tipos de Turistas	Estudiante (Administración Hotelera)
	Producción Industrial	Estudiante (Universidad del Salvador)
	- Índice de Precios al Consumidor (I.P.C.) Ushuaia y Río Grande Año 2011 -2012	Profesional (Médica Hospital Regional Ushuaia)
JULIO	- Índice de Precios al Consumidor (I.P.C.) Ushuaia. Año 2011 – 2012 - Canasta Básica Alimentaria (C.B.A.) Ushuaia – Río Grande 2011 - 2012	Particular (Indeterminado)
	- Producción Industrial - Anuario Estadístico 2010 - Síntesis Estadística 2011 - 2012	Institucional (Casa Tierra del Fuego Bs. As.)

MES	TIPO DE INFORMACIÓN	USUARIO
AGOSTO	- Índice de Precios al Consumidor (I.P.C.) Ushuaia. Año 2011	Particular (Indeterminado)
	- Síntesis Estadística 2011	Institucional (Federación Argentina de Industrias Textiles)
	- Índice de Precios al Consumidor (I.P.C.) Ushuaia. Año 2011 - 2012	Particular (gerente de Gepeto Amoblamientos)
SEPTIEMBRE	- Exportaciones Ushuaia – Río Grande 2009 – 2012	Particular (indeterminado)
	- Población (Síntesis Histórica, Información Demográfica Básica, Proyecciones y Estimaciones de Población) - Boletines Estadísticos Mensuales. Año 2007	Particular (indeterminado)
	- Pirámide de Población 2010 - Síntesis Estadística 2012 - Informe Socio Demográfico Económico - Población total por sexo e índice de masculinidad. Año 2010	Particular (indeterminado)
	- Producto Bruto Geográfico (P.B.G.) - Cantidad de Establecimientos y Personal 2001 - 2012	Particular (indeterminado)
DICIEMBRE	- Índice de Precios al Consumidor (I.P.C.) Ushuaia – Río Grande 2007 - 2012	Particular (indeterminado)
	- Volumen de Producción Industrial. Año 1992	Particular (investigadora del grupo en industria)

ANEXO IV. INSTRUMENTOS ESTADÍSTICOS

Sistema Estadístico Provincial

NOMBRE	FRECUENCIA	RESPONSABLE	ULTIMO DATO	DESCRIPCIÓN
Índice de Precios al Consumidor	Mensual	Graciela Ortiz	Marzo 2013	La DGEyC publica mensualmente el IPC-TDF, para lo cual releva aproximadamente 7.400 precios (semanales, quincenales y mensuales) de 548 productos en 52 locales comerciales de Ushuaia y 47 de Río Grande.
Canasta Básica Alimentaria Canasta Básica Total	Mensual	Graciela Ortiz	Marzo 2013	La DGEyC calcula mensualmente desde enero de 2006 los valores monetarios de la Canasta Básica Alimentaria (CBA) y de la Canasta Básica Total (CBT), en función de los hábitos de consumo de la población detectados por la ENGHo, considerando los requerimientos normativos kilocalóricos y proteicos imprescindibles para que un hombre adulto, de entre 30 y 59 años de edad y que realiza una actividad moderada, cubra durante un mes esas necesidades. La CBA de este adulto, denominado "adulto equivalente" o "unidad consumidora", se valoriza cada mes con los precios relevados para el Índice de Precios al Consumidor de Tierra del Fuego (IPC-TDF). Para calcular la CBT, se parte de la CBA y se la multiplica por la inversa del CdE observado en la población de TDF.

Sistema Estadístico Nacional

NOMBRE	FRECUENCIA	RESPONSABLE	ULTIMO DATO	DESCRIPCIÓN
Encuesta Permanente de Hogares	Trimestral	Juan Puttini	4º trim. 2012	Es una encuesta a hogares continua, la cual se realiza durante todo el año. Se visitan 50 viviendas por semana, entre Ushuaia y Río Grande, y en más de una ocasión para lograr la mayor cantidad de respuestas. Esas 50 viviendas se encuentran agrupadas en 5 áreas, a razón de 10 viviendas por área. Las áreas van cambiando a lo largo de cada trimestre, que es la unidad de tiempo de la muestra. Los hogares son visitados cuatro veces durante cuatro trimestres diferentes. El equipo de campo está conformado por cuatro encuestadores y 2 supervisores/recepcionistas. El ingreso de las encuestas está a cargo de los encuestadores y supervisores.
Encuesta Nacional de Gastos de los Hogares	Quinquenal	Juan Puttini	2004 / 2005	Es una encuesta que se realiza cada siete u ocho años, incluso más. Se visitaron (el trabajo de campo ya culminó) 1200 viviendas, a razón de 100 viviendas por mes. Las viviendas se encuentran agrupadas en segmentos de 5 viviendas contiguas las cuales son visitadas al menos en tres ocasiones, en las cuales se realizan cinco cuestionarios de diversas características. El equipo de campo consistió en siete encuestadores, dos supervisores y dos recepcionistas, aparte de un cargador de datos.
Encuesta de Ocupación Hotelera	Mensual	Ana Arcos	Enero 2013	Es un operativo realizado por el Ministerio de Turismo y el INDEC para medir el impacto del turismo internacional y del turismo interno sobre el sector hotelero y parahotelero nacional. Se inició en el año 2004 en 17 localidades y actualmente se realiza en 49 núcleos urbanos que permiten cubrir las diferentes regiones turísticas del país. Brinda información de la actividad hotelera tanto desde la perspectiva de la oferta (registro y evolución de la cantidad de establecimientos, habitaciones y plazas) como desde el punto de vista de la demanda (número de pernoctaciones de los turistas residentes y no residentes hospedados según procedencia, viajeros hospedados y estadía). En Ushuaia se realiza sobre una muestra de 47 establecimientos hoteleros y parahoteleros.

NOMBRE	FRECUENCIA	RESPONSABLE	ULTIMO DATO	DESCRIPCIÓN
Encuesta Nacional Económica	Anual	Eduardo González	-	Es un operativo que comenzó a realizarse a fines del año 2012 con el objeto de relevar información de base económica a una muestra de 104 empresas de la provincia de Tierra del Fuego distribuidas en igual cantidad entre las localidades de Ushuaia y Río Grande. En líneas generales, el operativo se divide en dos etapas, la primera etapa denominada de "Empadronamiento" y una segunda etapa de "Relevamiento".

