

**RELEVAMIENTO Y DIAGNÓSTICO DE NECESIDADES DE
FINANCIAMIENTO DEL SECTOR FORESTO INDUSTRIAL
DE LA PROVINCIA DEL NEUQUÉN**

CONSEJO FEDERAL DE INVERSIONES

PROVINCIA DEL NEUQUÉN

INFORME FINAL

Abril de 2013



GOBERNADOR DE LA PROVINCIA DEL NEUQUEN
DR. JORGE AUGUSTO SAPAG

MINISTRO DE DESARROLLO TERRITORIAL
PROF. EL SO LEANDRO BERTOYA

COORDINADORA GENERAL
CRA. YOLANDA MAIOLO

**DIRECTOR GENERAL DE COOPERACIÓN TÉCNICA
Y FINANCIAMIENTO PRODUCTIVO**
ING. AGR. MARCELO SORIA NETTO



CONSEJO FEDERAL DE INVERSIONES

SECRETARIO GENERAL DEL CONSEJO FEDERAL DE INVERSIONES
ING. JUAN JOSÉ CIÁCERA

DIRECTOR DE RECURSOS FINANCIEROS
ING. RAMIRO JUAN OTERO

JEFE DEL ÁREA SISTEMAS PRODUCTIVOS REGIONALES
ING. JORGE COLLÍA

RELEVAMIENTO Y DIAGNÓSTICO DE NECESIDADES DE
FINANCIAMIENTO DEL SECTOR FORESTO INDUSTRIAL DE LA
PROVINCIA DEL NEUQUÉN.

INFORME FINAL

AUTOR

ANABEL G. LUCERO IDIZARRI

COLABORADORES

TEC. FTAL. NICOLÁS MANTILARO

TEC. FTAL. HUGO MAYA

TEC. FTAL. OSCAR MUÑOZ

ING. FTAL. ANDREA ROCCIA

CONTRAPARTE TÉCNICA PROVINCIAL
DIRECTORA DE DESARROLLO ECONÓMICO

ING. AGR. LORENA FUENTES

CONTRAPARTE TÉCNICA CFI

ING. FTAL. GUILLERMO TOLONE

ING. FTAL. JULIAN SALIMBENI

Índice

	Página
RESUMEN.....	5
INTRODUCCIÓN.....	6
1. RELEVAMIENTO DE ANTECEDENTES, INFORMACIÓN SECUNDARIA Y ENTREVISTAS A REFERENTES CLAVES DEL SECTOR FORESTO INDUSTRIAL.....	7
1.1. <i>Caracterización del sector foresto industrial nacional.....</i>	7
1.1.1. Evolución del mercado	11
1.2. <i>Caracterización del sector foresto industrial provincial.....</i>	11
1.2.1. Descripción de la cadena foresto industrial de Neuquén	13
1.2.2. Evolución de la producción forestal provincial	17
1.2.3. Caracterización de las empresas provinciales del sector foresto industrial.....	20
1.2.4. Abastecimiento de la cadena productiva.....	23
1.2.5. Mercados de la cadena productiva	25
1.3. <i>Líneas de financiamiento vigentes</i>	26
2. DETERMINACIÓN DE LA POBLACIÓN A ESTUDIAR.	28
2.1. <i>Muestreo.....</i>	29
3. ELABORACIÓN DEL CUESTIONARIO A UTILIZAR EN LAS ENTREVISTAS EN LAS EMPRESAS.	31
3.1. <i>Elaboración de la agenda de visitas a empresas.</i>	33
4. ENTREVISTAS A EMPRESAS, IN SITU.	33
4.1. <i>Dificultades encontradas.....</i>	34
5. PROCESAMIENTO DE LA INFORMACIÓN: ANÁLISIS DE LA INFORMACIÓN, CLASIFICACIÓN DE LAS NECESIDADES DETECTADAS Y DE LAS EMPRESAS.....	35
5.1. <i>Resultados.....</i>	36
6. CONFECCIÓN DEL INFORME CON DIAGNÓSTICO DE SITUACIÓN. CONCLUSIONES Y RECOMENDACIONES	45
6.1. <i>Conclusiones.....</i>	48
6.2. <i>Recomendaciones.....</i>	49
BIBLIOGRAFÍA	51
ANEXOS	54
<i>Anexo I: Cuestionario para entrevistas a industrias de primera manufactura</i>	55
<i>Anexo II: Cuestionario para entrevistas a industrias de segunda manufactura.....</i>	58
<i>Anexo III: Listado de industrias de primera manufactura entrevistadas</i>	62
<i>Anexo IV: Listado de industrias de segunda manufactura entrevistadas</i>	63

Resumen

En el año 2012, la Dirección Provincial de Cooperación Técnica y Financiamiento Productivo dependiente del Ministerio de Desarrollo Territorial, de la provincia del Neuquén, le solicitó al Consejo Federal de Inversiones (CFI) la realización de un relevamiento y diagnóstico de las necesidades de financiamiento del sector foresto industrial de la Provincia con el objetivo de identificar, determinar y analizar dichas necesidades, la situación económica-financiera de las empresas de ese sector y determinar si las necesidades detectadas pueden ser cubiertas por la oferta crediticia vigente en la Provincia.

El estudio de campo comprendió un total de 79 empresas (24 aserraderos y 55 carpinterías). Los datos fueron recolectados mediante entrevistas realizadas durante los meses de diciembre de 2012 y enero y febrero de 2013. Las preguntas indagaban acerca de las necesidades de financiamiento particulares de cada emprendimiento así como también sus características económico-financieras.

Del total de los entrevistados, el 78% manifestó poseer necesidades de financiamiento para realizar alguna inversión. Las mismas se dividieron, según orden de importancia, entre necesidades de financiamiento para renovar maquinaria, para realizar obras civiles, para materia prima y en menor medida para rodados, capacitación, herramientas e instalaciones. El monto total de las necesidades de financiamiento fue de \$25.009.500.

Según las características económico-financieras relevadas y los requisitos exigidos por las líneas de crédito mencionadas se observó que el 58% de las empresas que plantearon necesidades de financiamiento pueden ser atendidas con alguna de las líneas de crédito existente a las que se le pueden sumar un 6% más que manifestaron estar en condiciones de ajustarse a los requisitos exigidos por las líneas de crédito vigentes. Del restante 36%, el 81% posee moras fiscales imposibles de regularizar en el corto plazo, el 14% solicita asistencia financiera para la compra de terrenos y el 5% no posee garantías suficientes para obtener el monto que necesita.

Introducción

El estudio realizado responde a la solicitud de cooperación técnica que la Dirección General de Cooperación Técnica y Financiamiento Productivo dependiente del Ministerio de Desarrollo Territorial, hizo al Consejo Federal de Inversiones, para la realización de un relevamiento del sector foresto industrial de la Provincia del Neuquén con el objeto de identificar, determinar y analizar las necesidades de financiamiento y la situación económica-financiera de dichas empresas y establecer si las necesidades detectadas pueden ser cubiertas por la oferta crediticia vigente en la Provincia. Estas acciones buscan dar respuesta a las necesidades de financiamiento detectadas en el “Censo de Industrias de la Madera de la Provincia del Neuquén y zonas de influencia del Alto Valle del Río Negro”, elaborado por CFI-AUSMA , año 2012.

La información consignada en este informe incluye una caracterización general del sector foresto industrial a nivel regional y provincial que responde a un relevamiento de los datos publicados por organismos estatales y técnicos pertenecientes al sector foresto industrial y que ha sido actualizada y ampliada mediante apreciaciones aportadas por informantes claves y algunos datos recabados mediante el estudio de campo realizado durante los meses de diciembre del año 2012 y enero y febrero del año 2013. Por otro lado, detalla la metodología utilizada para la realización del estudio de campo mencionado, las dificultades encontradas y los principales resultados obtenidos. Asimismo, presenta un diagnóstico de las necesidades crediticias del sector analizado y las conclusiones respecto de la posibilidad de ser atendidas por la oferta crediticia vigente en la Provincia o la conveniencia de implementar nuevas herramientas. Por último se detallan algunas recomendaciones para una atención eficaz de las demandas relevadas.

1. RELEVAMIENTO DE ANTECEDENTES, INFORMACIÓN SECUNDARIA Y ENTREVISTAS A REFERENTES CLAVES DEL SECTOR FORESTO INDUSTRIAL.

1.1. Caracterización del sector foresto industrial nacional

Según el Primer Inventario Nacional de Bosques Nativos de la Secretaría de Ambiente y Desarrollo Sustentable de la Nación, publicado en 2005¹, Argentina cuenta con 31.443.873 hectáreas de bosques nativos. Por su parte la actualización del Inventario de plantaciones forestales que realizó la Secretaría de Agricultura, Ganadería, Pesca y Alimentos de la Nación, en 2005 informa 1.115.655 hectáreas de bosques implantados, representados principalmente por especies exóticas de rápido crecimiento². Estos últimos se concentran fundamentalmente en las áreas mesopotámicas, pampeanas y de la Patagonia andina.

El sector forestal primario fue históricamente impulsado por las políticas nacionales. A fines de la década del 90, a través de la Ley Nacional N° 25.080 de “Inversión para bosques cultivados”, prorrogada por Ley Nacional N° 26.432, en 2008, se otorgan incentivos para el desarrollo del sector forestal y foresto industrial.

Para describir con mayor detalle la conformación del sector en Argentina, es preciso aclarar aspectos generales de la cadena productiva. Ésta se compone de dos sectores principalmente:

1. El sector silvicultural (explotación de bosques nativos, forestación y producción de rollizos),
2. El sector industrial de la madera o sector foresto industrial.

¹ SECRETARÍA DE AMBIENTE Y DESARROLLO SUSTENTABLE. Primer Inventario Nacional de Bosques Nativos. Informe Nacional. s/Editorial. 2005.

² CONSEJO FEDERAL DE INVERSIONES. Producción Forestal. Información general del sector. <http://www.cfired.org.ar/Default.aspx?nId=248> [Consultado el 02/11/2012]

Este último se puede dividir en dos subsectores, cada uno con características claramente diferenciadas:

- a) Industrialización Primaria: Incluye los procesos de trituración, aserrado, laminado y faqueado.
- b) Industrialización Secundaria: Comprende la elaboración de envases de madera, tableros, aberturas, muebles, etc.

Otras actividades foresto industriales son, la producción de carbón, cercana a los eslabones primarios de la cadena, y la producción de briquetas y pellets para energía, con procesos que requieren más tecnología.

La definición y características de algunos de los productos de la foresto industria son:

- Madera aserrada: producida a partir de madera en rollo, incluye tablones, vigas, viguetas, tablas, listones, listones de cielo raso, tablas para cajones, ya sea sin cepillar, cepillada, ranurada, machihembrada, rebajada, moldeada, rebordeada, etc.
- Tableros de partículas: Son fabricados con trozos pequeños de madera u otras materias lignocelulósicas (astillas, virutas, etc.) aglomeradas por medio de un aglutinante orgánico y la aplicación de calor, presión, humedad, etc. Conocidos comúnmente como aglomerados.
- Tableros de fibra: Están fabricados con fibras de madera muy desmenuzada u otros materiales lignocelulósicos sometidos a alta presión y/o temperatura cuyo principal ligamento deriva del ordenamiento de las fibras y sus inherentes propiedades adhesivas. Agentes encolantes u otros materiales pueden ser agregados durante su fabricación. Se obtienen tableros con superficies más suaves, aptas para determinadas aplicaciones. Según el procesos de fabricación, seca o húmeda, pueden ser de densidad media (vía seca) o duros (vía húmeda)
- Tableros compensados o contrachapados: Los “paneles compensados” se definen como los compuestos por láminas de madera de distintos

espesores, obtenidas principalmente por el debobinado del rollizo, las cuales se colocan con el sentido de las fibras intercaladas de manera perpendicular una con otra y unidas a través de un adhesivo, presión y temperatura.

- Láminas de madera: Las obtenidas por “faqueado”, mediante corte tangencial por el vaivén de una cuchilla sobre el rollizo que queda fijo, y de acuerdo a la calidad y estética de la veta, se utilizan como cara de los tableros compensados.
- Pasta de madera: Material fibroso preparado a partir de madera (astillas, partículas y residuos de madera), mediante procesos mecánicos o químicos, para su ulterior transformación en papel, cartón u otros productos celulósicos.

Según lo publicado por el Ministerio de Agricultura, Ganadería y Pesca de la Nación en el informe sectorial 2010³ la extracción de madera de bosques implantados creció un 17% en 2009 y un 10% en 2010; este crecimiento permitió superar los valores obtenidos en 2005 que se habían visto disminuidos tras tres años de caída de la producción. La producción se concentra en unas pocas provincias, destacándose la provincia de Misiones con el 51% de la producción seguida por Ente Ríos con el 19% y Corrientes con el 14%. Neuquén representa el 0,56% de la producción nacional.

Ente las especies extraídas se distinguen el pino que concentra el 59% de la producción y el eucalipto con un 32%, luego apartados aparecen las salicáceas con el 7% y araucarias y otras, ambas con el 1%. Los productos se distribuyen en rollizos un 98,35%, postes 1% y leña, carbón y otros productos el restante. Los rollizos se destinan principalmente a pasta celulósica (casi un 50%) y a madera aserrada (30%).

Las industrias se ubican alrededor de los centros de extracción y comercialización por el alto costo de transporte que posee la actividad. La

³ MINISTERIO DE AGRICULTURA GANADERÍA Y PESCA. Sector Forestal Año 2010. s/Editorial. Argentina. 2011.

industrialización primaria se asienta fundamentalmente en la Mesopotamia (con un importante desarrollo en la industria de la celulosa, papel y tableros de madera) y en el Gran Buenos Aires, y la industrialización de mayor valor agregado como la industria del mueble se ubica principalmente en Buenos Aires, Santa Fe y Córdoba.

Tabla Nº 1: Productos de las industrias forestales de primera manufactura. Año 2010.

Producto	Unidad de medida	Producción
Madera aserrada	m3	2.151.000
Tableros de fibra	m3	64.771
Tableros de partículas	m3	567.913
Impregnación	m3	121.652
Láminas para otros usos	m3	12.943
Tableros de listones	m3	10.475
Faquadado	m3	885
Compensado	m3	68.583
Celulosa	tn	1.160.404
Papel	tn	2.857.540

Fuente: Elaboración propia en base a Anuario FAO 2010 e Informe Industrias Forestales 2010 del Ministerio de Agricultura, Ganadería y Pesca de la Nación.

Respecto de la cantidad de establecimientos y mano de obra ocupada por el sector se encuentran:

- ✓ Industrias de Aserrado: 2.200 industrias.
- ✓ Industrias de Celulosa y Papel: 70 industrias.
- ✓ Industrias de Partículas: 7 industrias.
- ✓ Industrias de Fibras: 3 industrias.
- ✓ Mano de obra en aserraderos: 10.650 personas.
- ✓ Mano de obra en madera y productos de madera: 190.790 personas.
- ✓ Mano de obra en celulosa y papel: 8.073 personas⁴.

⁴ AGENCIA DE COOPERACIÓN INTERNACIONAL DEL JAPÓN (JICA). SECRETARÍA DE INDUSTRIA COMERCIO Y MINERÍA. FUNDACION OKITA, op. Cit.

La industria del mueble cuenta con cerca de 3.500 empresas muebleras, con una estructura de fábricas pequeñas y medianas en distintas zonas del país, con 8 empleados en promedio.⁵

1.1.1. Evolución del mercado

La evolución del mercado maderero argentino posee un punto de inflexión en sus exportaciones en el año 2006, cuando ésta alcanzó altos niveles de facturación y muchas pymes lograron insertarse en el mercado de Estados Unidos y Europa debido al auge de la construcción que existía en ellos. Argentina exportaba productos remanufacturados con maderas calificadas positivamente por los compradores y con una relación precio-calidad positiva, favorecida por el tipo de cambio y el rendimiento de la madera.⁶

Al revertirse las condiciones mencionadas, la producción se volcó al mercado interno. Las exportaciones presentan caídas desde el 2007 al 2009, año de la mayor caída, que obedece a la crisis económica mundial. Los principales destinos son EUA, Brasil y Chile. Aunque la caída de las exportaciones se observa en todos los destinos, es significativo el descenso de las ventas a Brasil en el 2009. Los principales productos exportados son: carbón vegetal, maderas aserradas de coníferas y tableros de densidad media.⁷

1.2. *Caracterización del sector foresto industrial provincial*

Según datos del CNE 2004⁸ la provincia del Neuquén alberga el 1,8% del total de locales destinados a la industria forestal nacional y genera el 1,84% de la producción nacional a precios básicos del sector. Respecto de la extracción de

⁵ CÁMARA DE EMPRESARIOS MADEREROS Y AFINES. Revisa CEMA N° 109. s/Editorial. Buenos Aires. Agosto de 2012.

⁶ MINISTERIO DE AGRICULTURA GANADERÍA Y PESCA. Revista Producción Forestal. Año N°2. Revista N°4. s/Editorial. Argentina. Septiembre de 2012.

⁷ MINISTERIO DE RELACIONES EXTERIORES, COMERCIO INTERNACIONAL Y CULTO– DIRECCIÓN DE OFERTA EXPORTABLE – DIRECCIÓN GENERAL DE ESTRATEGIAS DE COMERCIO EXTERIOR – SUBSECRETARÍA DE COMERCIO INTERNACIONAL Informe sectorial- Sector de la industria de la madera. s/Editorial. Argentina. 2010.

⁸ INSTITUTO NACIONAL DE ESTADISTICA Y CENSOS (INDEC). Censo Nacional Económico 2004/2005.

productos forestales del bosque implantado a nivel nacional, Neuquén representa el 63,4% de otros productos, el 33,16% de leña y en lo referente a rollizos, carbón y postes posee menos del 0,5% del total nacional.

En la provincia del Neuquén, la cantidad de establecimientos dedicados a la industria forestal representan un 0,67% del total de establecimientos y un 12,38% de la industria manufacturera.⁹Las industrias forestales se distribuyen en la Provincia de la siguiente manera (ver tabla N°2):

Tabla N° 2: Cantidad de empresas forestales y % según localidad.

Ciudad	Total	Participación
Aluminé	2	2%
Villa Pehuenia	1	1%
Chos Malal	7	6%
Neuquén	26	21%
Plottier	3	2%
Junín de los Andes	6	5%
San Martín de los Andes	36	29%
Loncopué	2	2%
Villa la Angostura	13	10%
Varvarco	1	1%
Huinganco	3	2%
Andacollo	2	2%
Manzano Amargo	2	2%
El Cholar	1	1%
Las Lajas	3	2%
Zapala	4	3%
Centenario	3	2%
Cutral Có	1	1%
Piedra del Águila	2	2%
Plaza Huincul	1	1%
Rincón de los Sauces	3	2%
San Patricio del Chañar	1	1%
Santo Tomás	1	1%
	124	

Fuente: Elaboración propia en base al Registro Provincial de Unidades Económicas (REPUE) 2011 Neuquén y Censo de Industrias de la Madera de la Provincia del Neuquén y zonas de influencia del Alto Valle del Río Negro de CFI-AUSMA.¹⁰

⁹ MINISTERIO DE HACIENDA Y OBRAS PÚBLICAS DE NEUQUÉN. SUBSECRETARÍA DE INGRESOS PÚBLICOS. DIRECCIÓN PROVINCIAL DE ESTADÍSTICAS Y CENSOS. Registro Provincial de Unidades Económicas Neuquén. Municipios de Primera Categoría. Junio 2011. Neuquén. 2012.

¹⁰ CFI (CONSEJO FEDERAL DE INVERSIONES) – AUSMA (ASENTAMIENTO UNIVERSITARIO SAN MARTÍN DE LOS ANDES). Censo de Industrias de la Madera de la Provincia del Neuquén y zonas de influencia del Alto Valle del Río Negro. s/Editorial. Neuquén. 2012.

1.2.1. Descripción de la cadena foresto industrial de Neuquén

Producción Primaria

Según el Inventario de Bosques Implantados de la Provincia del Neuquén (CFI 2006 - 2007), la Provincia cuenta con 47.260 hectáreas forestadas con especies del género Pinus, principalmente Pino Ponderosa, ubicadas mayormente en el departamento de Aluminé, Minas, Lacar, Huiliches y Norquín y unas 1.200 hectáreas de Salicáceas situadas en los valles irrigados. Los datos actualizados al 2012 arrojan 56.364 hectáreas de coníferas y 1.418 hectáreas de Salicáceas.¹¹ En el caso del pino, más de la mitad de las plantaciones están en manos privadas y CORFONE S. A. abarca el 20% de las mismas. Casi el 40% de la superficie forestada está concentrada en manos de 7 productores grandes, el 20% aproximadamente entre 35 productores medianos y el resto en 68 productores pequeños. Las Salicáceas provienen en su mayoría de las cortinas utilizadas como protección en la producción frutícola.

“En cuanto al bosque nativo, la provincia posee una superficie de 1.120.096 hectáreas, de las cuales 539.598 hectáreas se encuentran bajo su administración y el resto en jurisdicción de la Administración de Parques Nacionales (APN, Lanín y Nahuel Huapi).”¹²

Industrialización Primaria

En el siguiente eslabón de la cadena se encuentran los aserraderos fijos, aserraderos móviles, fábricas de compensados y envases, planta de impregnación y secaderos (ver tabla N° 3):

¹¹CFI (CONSEJO FEDERAL DE INVERSIONES) – AUSMA (ASENTAMIENTO UNIVERSITARIO SAN MARTÍN DE LOS ANDES, op. cit.

¹²CFI (CONSEJO FEDERAL DE INVERSIONES) – AUSMA (ASENTAMIENTO UNIVERSITARIO SAN MARTÍN DE LOS ANDES), ibid.

Tabla N° 3: Cantidad de empresas según tipo de industria y departamento.

Tipo de industria	Departamento	Cantidad
Aserraderos fijos	Aluminé	3
	Chos Malal	4
	Confluencia	3
	Huiliches	2
	Lacar	6
	Los Lagos	1
	Minas	6
	Ñorquin	2
	Picunches	1
	Zapala	2
	Aserraderos móviles	Lacar
Loncopué		2
Los Lagos		3
Picunches		1
Fábrica de compensado y envases	Confluencia	1
Planta de impregnación	Huiliches	1
Secaderos	Huiliches	1
	Lacar	3

Fuente: Elaboración propia en base a Censo de Industrias de la Madera de la Provincia del Neuquén y zonas de influencia del Alto Valle del Río Negro de CFI-AUSMA. Año 2012.

Estos establecimientos producen en su mayoría madera aserrada, varillas de alambrado, tacos de bins, machimbre, cajones, tableros compensados, pallets, bins, vigas laminadas, postes impregnados y casas prefabricadas.

Los **aserraderos** mencionados consumieron en el año 2011, 69.448 m³ de madera en sus procesos, correspondiendo el 42% a álamo y el 40% a pino ponderosa. En este último se destaca la empresa CORFONE S.A. que concentra el 70% de dicho consumo.

Los **secaderos** señalados procesan principalmente madera aserrada de lenga proveniente de Tierra del Fuego y en el caso del aserradero de CORFONE S.A. se seca exclusivamente Pino Ponderosa.

La **fábrica de tableros compensados y envases** está ubicada en el Parque Industrial de la ciudad del Neuquén y consume un 80 % de álamo y un 20 % de pino ponderosa. Esta empresa se dedica a la fabricación de tableros compensados para envases destinados a la exportación de productos frutícolas; hace algunos años producía tableros para la fabricación de muebles pero discontinuó dicha producción.

La **planta de impregnación** pertenece a la empresa CORFONE S.A. y se dedica a la impregnación de postes de pino ponderosa.

Un párrafo aparte merece la actividad desarrollada por la empresa CORFONE S.A. Esta organización, de capitales privados y estatales provinciales, creada en 1974, abarca todos los eslabones de la cadena productiva y tiene como visión *“Promover el desarrollo y cuidado del patrimonio forestal para ubicar la actividad como futuro pilar de la economía provincial”*. Sus actividades incluye la cosecha de semillas, producción de plantas en vivero, forestación, silvicultura, aserrado, secado e impregnado de postes. Toda su producción se basa fundamentalmente en la especie pino ponderosa. Posee tres aserraderos, localizados en Las Ovejas, Abra Ancha y Junín de los Andes. El aserradero de Abra Ancha es el más moderno y grande de toda la Patagonia, con una capacidad de producción de 350.000 pies² mensuales. Entre sus productos industriales se encuentran tablas y tirantes, machimbres, tacos para el armado de bins, cantoneras, postes y varillas; actualmente se encuentra fabricando bloques para el armado de casas de madera. En los últimos tiempos CORFONE S.A. logró introducir el pino ponderosa en la industria frutícola luego de un proceso de secado de la madera que mejoró su estabilidad. Estas últimas dos innovaciones generó que sus principales clientes sean los fabricantes de envases y que se incorporara el Instituto Provincial de la Vivienda como comprador. La empresa se encuentra desarrollando el producto tableros a partir del pino ponderosa, proyecto que se encuentra actualmente en etapa de idea.

Industrialización Secundaria

La cadena se completa con las empresas de industrialización secundaria que se distribuyen de la siguiente manera según los datos del Repue 2011 (ver tabla N° 4):

Tabla N° 4: Cantidad de empresas de industrialización secundaria según localidad.

Ciudad	Cantidad de empresas
Aluminé	1
Chos Malal	3
Neuquén	23
Plottier	1
Junín de los Andes	5
SMA	24
VLA	9
Huinganco	2
Las Lajas	1
Zapala	2
Centenario	3
Cutral Có	1
Piedra del Águila	2
Plaza Huincul	1
Rincón de los Sauces	3
San Patricio del Chañar	1
Santo Tomás	1
Total	83

Fuente: Elaboración Propia

Las carpinterías de la Provincia se dedican en su mayoría a la fabricación de aberturas (puertas y ventanas) y muebles a medida (placares, bajo mesadas y alacenas). En temporada baja también elaboran muebles móviles pero como una actividad marginal. Sólo se conoce un caso de fabricación de muebles estandarizados localizado en la ciudad de San Martín de los Andes.

Otro aspecto que es necesario mencionar es que las carpinterías utilizan principalmente madera de lenga proveniente de Tierra del Fuego, pino proveniente de la Mesopotamia y placas o tableros, provenientes de Misiones, Santa Fe y

Entre Ríos. Esto se debe a las características tecnológicas de la madera, ya que el pino ponderosa existente en la región, por provenir de plantas jóvenes con poco diámetro y ser aún muy inestable, es inadecuado, al menos en la madurez actual de las plantas o sin un proceso adicional, para estos usos. Del relevamiento realizado en carpinterías surge que el 55% no estaría dispuesto a trabajar con pino ponderosa, mientras que el 43% lo trabaja, lo ha trabajado o estaría dispuesto a hacerlo y el 2% no sabe o no lo ha trabajado.

1.2.2. Evolución de la producción forestal provincial

La extracción de productos forestales en la Provincia presenta un comportamiento irregular, con altos volúmenes en los años 2004 y 2005, sobre todo en rollizos y leña, y en 2005 y 2006 para postes y varillas. Luego se produce una baja en todos los productos para el periodo 2007-2009, mostrando signos de recuperación en el año 2010.

Tabla Nº 5: Extracción anual de productos forestales de la Provincia del Neuquén 2000-2010.

Tipo	u. de m.	Año										
		2000	2001	2002	2003	2004	2005	2006	2007	2008	2009	2010
Rollizos	m3	28.137	42.248	28.702	76.346	80.182	71.360	67.335	60.301	51.869	44.071	50.196
Leña	tn	17.040	32.195	11.234	22.996	18.322	25.940	23.520	18.741	53.394	24.163	21.426
Poste	u	8.169	2.698	2.451	2.204	1.608	2.889	6.450	2.855	19.255	12.737	16.199
Varilla y otros	u	12.500	2.500	4.289	4.861	199	1.889	9.660	9.968	14.136	1.481	5.662

Fuente: Dirección General de Estadísticas y Censos. Provincia del Neuquén

A continuación se detallan los productos obtenidos luego de la primera industrialización en el año 2011. Los valores surgen de lo manifestado por los empresarios en el censo realizado por CFI-AUSMA (ver tabla Nº 6).¹³

¹³CFI (CONSEJO FEDERAL DE INVERSIONES) – AUSMA (ASENTAMIENTO UNIVERSITARIO SAN MARTÍN DE LOS ANDES), op. cit.

**Tabla Nº 6: Producción de industria forestal de primera manufactura.
Provincia del Neuquén año 2011.**

Tipo de industria y producto	postes	m3/año	pie2/año
Aserradero fijo		24822	2285
Casas prefabricadas		1100	
Madera aserrada		19432	2285
Pallets		3430	
Tacos		840	
Varilla de alambrado		20	
Aserradero móvil		3717	
Madera aserrada		3716	
Postes o varas impregnadas		0	
Varilla de alambrado		1	
Fábrica de compensado y envases			
Tablero Compensado		s/datos	
Planta de Impregnación	27000		
Postes o varas impregnadas	27000		
Secadero		2886	
Madera seca		2886	
Total general	27000	31425	2285

Fuente: Elaboración propia en base a Censo de Industrias de la Madera de la Provincia del Neuquén y zonas de influencia del Alto Valle del Río Negro de CFI-AUSMA.

Aunque no existen datos oficiales en la Provincia referidos a la producción derivada de la industrialización secundaria, se puede obtener una breve descripción del sector en base a los dichos de empresarios y profesionales de la actividad. En la zona del Alto Valle la industria forestal se orienta hacia la fabricación de envases para la fruticultura. Su actividad se ha visto disminuida en los últimos años, quedando ya muy pocas empresas debido a la reducción del mercado. Las empresas de industrialización secundaria están inclinadas principalmente a la fabricación de ventanas, puertas, placares y muebles a medida, por lo que su actividad sigue la tendencia de la industria de la construcción. En este sentido la Provincia ha experimentado gran dinamismo en los últimos años, con una leve desaceleración pero aun con intensa actividad.

La zona sur de la Provincia está orientada a la fabricación de puertas, ventanas, placares y muebles a medida. Como se mencionó anteriormente el volumen de trabajo de dichas empresas depende del ritmo de construcción de la

zona, que ha experimentado algún desaceleramiento producto de la baja en la actividad turística que obedece a los desastres naturales sufridos, pero con rápida recuperación en el último año. Es importante aclarar que en los últimos años se está observando una sustitución de la madera por la carpintería de aluminio y PVC.

Es importante aclarar que si bien los indicadores de superficie cubierta autorizada para construcciones nuevas o ampliaciones muestran una disminución importante en el año 2011 para algunos municipios (ver tabla N° 7), según algunos proveedores de madera de la zona y carpinteros entrevistados no se ha notado una disminución de la actividad en dicho año.¹⁴

Tabla N° 7: Evolución anual de superficie cubierta autorizada para construcciones nuevas o ampliaciones.

Municipio	Año				
	2007	2008	2009	2010	2011
	m ²				
Total	518.367	510.385	524.520	530.964	399.360
Aluminé	2.689	3.242	1.651	2.109	2.638
Centenario	8.317	24.104	24.056	39.978	31.036
Chos Malal	5.108	9.769	6.151	3.975	4.923
Cutral Co	7.296	4.814	3.355	4.372	6.631
Junín de los Andes	.	.	13.682	17.056	...
Neuquén	291.403	296.707	311.932	275.243	184.032
Plaza Huincul	1.235	1.778	588	1.458	10.885
Plottier	39.395	38.877	32.918	17.118	29.400
San Martín de los Andes	74.278	61.710	50.425	72.715	53.764
San Patricio del Chañar	17.319	8.494	3.842	3.528	6.375
Senillosa	.	334	812	2.507	750
Villa La Angostura	43.149	33.425	46.875	62.447	40.322
Zapala	28.178	27.131	28.233	28.458	28.604

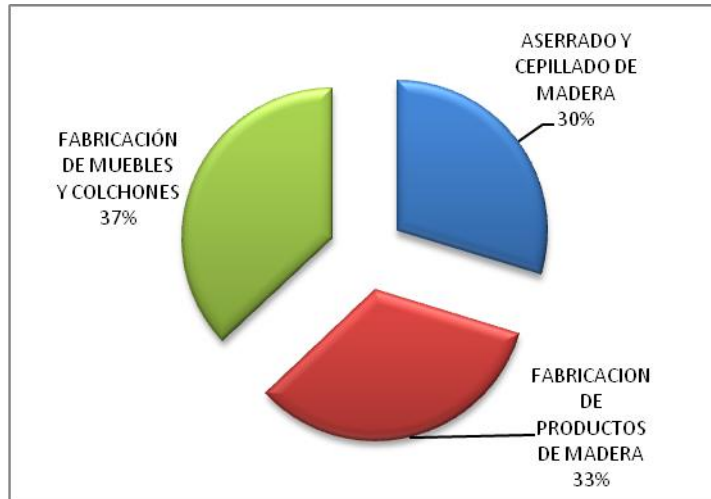
Fuente: Dirección General de Estadísticas y Censos- Estadísticas de permisos de edificación para construcciones privadas – Año 2011¹⁵

¹⁴ Información aportada el Sr. Jorge Julián, gerente de la maderera J. Julián S.R.L.

¹⁵ DIRECCIÓN GENERAL DE ESTADÍSTICAS Y CENSOS. Estadísticas de permisos de edificación para construcciones privadas – Año 2011. s/Editorial. Neuquén. 2012.

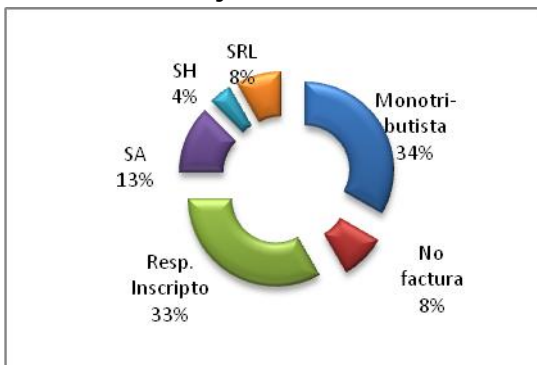
1.2.3. Caracterización de las empresas provinciales del sector foresto industrial

Gráfico N° 1: Cantidad de establecimientos por tipo de actividad



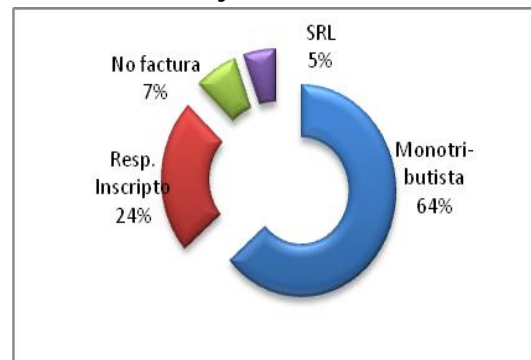
Fuente: Elaboración propia en base a Repue 2011. Neuquén.

Gráfico N° 2: Distribución de las organizaciones de primera manufactura según su forma jurídica



Fuente: Elaboración propia.

Gráfico N° 3: Distribución de las organizaciones de segunda manufactura según su forma jurídica



Fuente: Elaboración propia.

En cuanto a la antigüedad de las empresas del sector surge del relevamiento que el 54% de las empresas posee más de 10 años, el 27% tiene entre 5 y 10 años, el 8% entre 2 y 5 años y el 11% restante posee menos de 2 años.

Las empresas del sector foresto industrial de la provincia del Neuquén se caracterizan por su informalidad, su precariedad en lo atinente a sus instalaciones, la obsolescencia de su maquinaria, el exceso de esfuerzo humano en sus actividades e insuficiencia en las medidas de seguridad e higiene laboral adoptadas. Existen pocos casos de empresas de envergadura con tecnología actualizada.

En el caso de los aserraderos se puede observar falta de capacitación en tecnología de cortes de madera rolliza, comercialización y, en algunos casos, gestión empresarial.

En el caso de las carpinterías se encuentra nula asociatividad entre las empresas. En el año 1982 aproximadamente, se fundó la Cámara de Carpinteros y Afines del Neuquén, pero se disolvió al poco tiempo por falta de integración de los socios. Las empresas existentes en la ciudad del Neuquén, que concentran el 28% del total provincial son en su mayoría unipersonales, dedicadas a las instalaciones para vivienda (placares, puertas, muebles de cocina, amoblamientos fijos, etc.), algunas empresas de mayor envergadura se dedican al amoblamiento de oficinas y comercios y a la fabricación de embalajes para la industria petrolera.¹⁶

Del relevamiento realizado durante los meses de diciembre de 2012 y enero y febrero de 2013 a 79 empresas del sector foresto industrial, surge el siguiente detalle de los productos que ofrecen las organizaciones de industrialización secundaria de la madera de la Provincia del Neuquén (ver tabla N° 8):

¹⁶ Información aportada por el Sr. Luis Rivera, dueño de la carpintería Rivera y Wiener de la ciudad de Neuquén.

Tabla Nº 8: Productos de industria forestal de segunda manufactura de la Provincia del Neuquén.

Productos	%
Aberturas. Amoblamientos de cocina y placares a pedido.	78%
Amoblamientos a medida.	9%
Carteles tallados en madera.	2%
Construcción de viviendas. Aberturas. Amoblamientos de cocina y placares a pedido.	2%
Muebles de tronco.	2%
Muebles.	4%
Pisos, zócalos, contramarcos, mesadas, maquinados.	2%
Viviendas prefabricadas.	2%

Fuente: Elaboración propia.

Las empresas de industrialización secundaria de la zona sur de la Provincia, poseen rasgos de autoempleo, con baja predisposición a asumir riesgos ante nuevos negocios, son en su mayoría de carpinterías artesanales. Se trata de empresas conformadas por sus dueños y pocos empleados, todas con alta rotación de personal. Carecen de infraestructura adecuada e incluso no poseen maquinarias necesarias para aumentar la calidad de los trabajos como es el caso de las cabinas de pintura o los sistemas de aspiración. Poseen un parque de maquinarias obsoleto, que en algunos casos llegan a 30 o 50 años. Estas empresas en su mayoría carecen de programación de la producción lo que les impide cumplir con los tiempos de entrega acordados con los clientes.¹⁷

Del relevamiento realizado surge que el 62% de las empresas posee entre 1 y 2 empleados (se incluye en ese número el dueño del establecimiento), el 18% tiene entre 3 y 5 empleados, el 15% entre 5 y 10 empleados y sólo el 5% posee más de 10 empleados.

¹⁷ Información aportada por la Ing. Mariana Ganuza del INTI, el Ing. Ftal. Alejandro Jovanovski del CIEFAP y el Ing. Forestal Gabriel Zalazar del Ministerio de Agricultura, Ganadería y Pesca de la Nación.

Respecto de la superficie utilizada por estas empresas se puede observar que la mayoría se desarrolla en pequeños espacios (ver tabla N°9), siendo una constante el reclamo de terrenos para poder ampliar los talleres.

Tabla N°9: Superficie ocupada por empresas de industrialización secundaria.

Superficie utilizada en m2	%
0 - 100	35%
100 - 200	27%
200 - 300	16%
300 - 400	7%
más de 400	15%

Fuente: Elaboración propia.

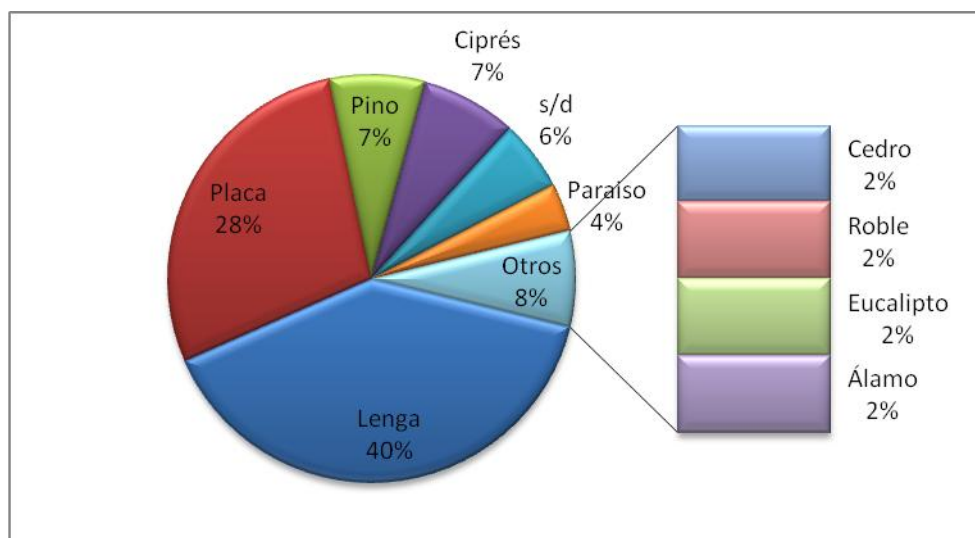
1.2.4. Abastecimiento de la cadena productiva

La materia prima principal de la industrialización primaria es la madera en rollizo. En la zona del Alto Valle (Salicáceas) se comercializa en pie, con cargos y costos por cuenta del comprador (corte y flete). En la zona sur (pino y lenga) se comercializa en planta y el transporte se encuentra a cargo del secadero en el caso de la lenga de Tierra del Fuego y a cargo del proveedor en el caso del pino ponderosa. La empresa CORFONE S.A. traslada sus productos en camiones propios o de terceros.

Las principales especies utilizadas por esta industria son lenga de Tierra del Fuego, pino oregón de Chile y pino ponderosa de Junín de los Andes. Otras especies utilizadas provenientes de distintas localidades de la Provincia son: ciprés, coihue, lenga, pino murrayana, pino oregón, pino radiata, álamo, raulí, roble pellín y otras. El pino ponderosa utilizado en la zona corresponde a madera de raleo, práctica silvícola, junto con otras como la poda, que permiten mejorar la calidad final del árbol que llega a su etapa de corte final, además de atenuar la aparición del Sirex, plaga que ataca al pino de edad avanzada.

La industrialización secundaria utiliza madera de lenga de Tierra del Fuego que se seca en secaderos de la zona y placas provenientes de empresas con base en Buenos Aires (cuyas plantas se ubican en Misiones, Entre Ríos y Corrientes) y distribuidas por comerciantes locales como es el caso de J. Julián S.R.L., Neuquén Madera S.R.L. y Dimasur S.A. en la ciudad del Neuquén, y Korte y Korte S.A. y Estancia San Francisco en la localidad de San Martín de los Andes. Estas últimas son importantes secaderos de madera de lenga principalmente. El pino utilizado por estos establecimientos es generalmente pino oregón y pino elliotii.

Gráfico Nº 5: Principales especies utilizadas por la industria forestal de segunda manufactura.



Fuente: Elaboración propia.

Respecto a la futura disponibilidad de materia prima se puede mencionar que Tierra del Fuego proyectó una producción sostenida de madera de lenga para los años siguientes, en el caso del pino ponderosa se prevé un importante crecimiento en la disponibilidad de madera para los próximos 5 a 10 años¹⁸ y por último las placas de madera provenientes de Buenos Aires no presentan dificultades de abastecimiento para los períodos venideros.

¹⁸ Información aportada por el Director Gral. de Recursos Forestales Tec. Ftal. Uriel Mele y el Ing. Forestal Julio García.

Es importante destacar que la provincia del Neuquén a través de la Dirección General de Recursos Forestales está realizando actividades de promoción para incrementar el uso del pino ponderosa. En este sentido, la empresa CORFONE S.A. se encuentra desarrollando nuevas aplicaciones de la especie¹⁹.

1.2.5. Mercados de la cadena productiva

En el caso de la industrialización primaria, el mercado está más distribuido y posee alcance mayor. El 67,39% de un total de 46 unidades de producción oferta en el mercado local, el 21,73% trasciende el mercado local y coloca su producción a nivel provincial y el 21,73% logra una comercialización regional (ver tabla N° 10). Es necesario aclarar que algunas de las unidades de producción, como el caso de los secaderos, ofrecen sus productos a nivel local, provincial y regional.

Tabla N° 10: Cantidad de unidades de producción de primera manufactura según tipo de actividad y mercados destinos. Provincia del Neuquén. Año 2011.

Tipo de industria	Local	Provincial	Regional
Aserradero fijo	22	4	5
Aserradero móvil	7	4	3
Fábrica de compensado y envases		1	
Planta de Impregnación			1
Secadero	2	1	1
Total general	31	10	10

Fuente: Elaboración propia en base a Censo de Industrias de la Madera de la Provincia del Neuquén y zonas de influencia del Alto Valle del Río Negro de CFI-AUSMA.

La industrialización secundaria, por las características de sus productos (fabricación a medida, en obra) comercializa sus productos mayormente a nivel local y en pocos casos a nivel provincial, pero siempre dentro de localidades aledañas a su residencia.

¹⁹ Información aportada por el presidente de CORFONE S.A. Cr. Guillermo Richard y el Ing. Agr. Eduardo Cobelo.

1.3. Líneas de financiamiento vigentes

La Provincia cuenta con una amplia gama de líneas crediticias para el sector privado, cuyos fondos provienen de distintos organismos como el CFI (organismo federal), la Secretaría de la Pyme y Desarrollo Regional y el Ministerio de Ciencia, Tecnología e Innovación Productiva (organismos nacionales), fondos asignados por Ley Provincial N° 2620 y N° 2621, administrados por distintos organismos provinciales. Existen también líneas ofrecidas por distintas entidades financieras privadas que poseen convenios con organismos provinciales que son los encargados de determinar la elegibilidad del proyecto, quedando en manos del banco la calificación final como sujeto de crédito; estos son los casos del Banco Credicoop Coop. Ltda., Banco Provincia del Neuquén S.A. y el Banco de Inversión y Comercio Exterior (BICE). Estas líneas están destinadas a la financiación de capital de trabajo o activos fijos. También existen diversas herramientas orientadas al financiamiento de asesoría técnica y capacitación, así como también procesos de innovación tecnológica.

Las herramientas crediticias cuyos fondos provienen de organismos federales, nacionales o provinciales en general no poseen como requisito la antigüedad de la empresa, pudiendo financiarse empresas nuevas. En algunos casos se transforma en una ventaja que les permitirá conseguir aportes no reintegrables tanto para asistencia técnica como para adquisición de maquinarias y herramientas (línea Programa de apoyo a la actividad emprendedora – PACC 1.3 de la Secretaría de la Pyme y Desarrollo Regional del Ministerio de Industria de la Nación).

Las líneas ofrecidas por la Nación (Fonapyme, PACC, ANR 800) poseen en muchos casos un sistema de elegibilidad por el cual los proyectos presentados compiten entre sí, por lo que no todos los proyectos presentados obtienen financiamiento. El Consejo Federal de Inversiones y las líneas provinciales financian todos los proyectos presentados que cumplan con los requisitos de elegibilidad. Para el CFI y las líneas creadas mediante Ley Provincial N° 2621 el solicitante debe ser sujeto de crédito y su proyecto debe ser viables desde el punto de vista técnico, legal, financiero y económico. En el caso de la línea creada mediante Ley Provincial N°2620 se considera la viabilidad

técnica y económica, aunque el nivel de detalle tanto del proyecto como de la documentación a presentar son significativamente más flexibles.

Cuando los montos solicitados superan los \$16.000 para la línea creada mediante Ley Provincial N° 2621, \$35.000 para el CFI, se exigen garantías reales con aforos del 130% del monto del crédito. Los bancos no tienen montos establecidos sino que determinan las garantías mediante un análisis de cada crédito en particular. En muchos casos existe la posibilidad de presentar garantías provenientes de Sociedades de Garantías Recíprocas, entidades que poseen los mismos requisitos que los bancos para considerar a una empresa como sujeto de crédito, pero tienen mayor flexibilidad a la hora de considerar bienes específicos, como maquinarias propias de la actividad, como bienes prendables. De igual modo con los vehículos ya que los toman a valores actuales; por otro lado realizan un análisis más integral de la empresa para considerarlos sujetos garantizables.

Respecto de la capacidad de repago, los bancos la consideran un requisito ineludible, considerando para ello la capacidad actual de la empresa. Los organismos provinciales y federales, exigen la presentación de un proyecto de inversión que será el que determine la capacidad de repago en función de los ingresos proyectados con la nueva inversión.

En general, las líneas tanto estatales como privadas financian un porcentaje de la inversión total que va desde el 60% al 80%, quedando a cargo del solicitante el restante aporte para completar la inversión. En algunos casos, como la línea del CFI se le exige además que demuestre la efectiva disponibilidad de esos fondos.

En todas las líneas crediticias vigentes se exige cumplimentar con las obligaciones fiscales y legales requeridas para cada caso (situación normal tanto en AFIP como en la Dirección Provincial de Rentas y las inscripciones y habilitaciones municipales correspondientes). En el caso de microcréditos (inferiores a \$4.000) la exigencia es la de estar inscripto en los organismos correspondientes a la actividad.

Tanto este último punto como el caso de las garantías reales es el que más reparo genera al dialogar con los referentes del sector. Se estima que existe un gran

número de empresas inmersas en la informalidad, por lo que no podrán acceder a ninguna de las líneas vigentes ni a una nueva, en el caso de desarrollarse una específica para el sector, ya que es un requisito que no debería flexibilizarse.

2. DETERMINACIÓN DE LA POBLACIÓN A ESTUDIAR.

La población total se conformó mediante el Repue 2011²⁰ para las industrias de segunda manufactura y el Censo de industrias de la madera de la provincia del Neuquén y zona de influencia del Alto Valle del Río Negro realizado por el Consejo Federal de Inversiones mediante la contratación del AUSMA.²¹ En el caso del Repue 2011 se tomaron las empresas agrupadas en los códigos 20210, 20220, 20290, 36101 y 36102, correspondientes a “Fabricación de hojas de madera para enchapado; fabricación de tableros contrachapados; tableros laminados; tableros de partículas y tableros y paneles n.c.p.”, “Fabricación de partes y piezas de carpintería para edificios y construcciones”, “Fabricación de productos de madera n.c.p.; fabricación de artículos de corcho, paja y materiales trenzables”, “Fabricación de muebles y partes de muebles, principalmente de madera” y “Fabricación de muebles y partes de muebles, excepto los que son principalmente de madera”, respectivamente. El último grupo se incluyó por tratarse de fábricas de muebles en su mayoría. En el caso del Censo de industrias de la madera de la provincia del Neuquén y zona de influencia del Alto Valle del Río Negro se tomaron los establecimientos pertenecientes a la provincia del Neuquén y se eliminaron aquellos de administración municipal (San Martín de los Andes, Villa Nahueve y El Cholar) y a la empresa CORFONE S. A. por no categorizarse como PYME (posee más de 100 empleados). Esta selección obedece a los requisitos básicos de todas las líneas crediticias vigentes que tienen por destinatario a las PYMES privadas de la Provincia.

²⁰ MINISTERIO DE HACIENDA Y OBRAS PÚBLICAS DE NEUQUÉN. SUBSECRETARÍA DE INGRESOS PÚBLICOS. DIRECCIÓN PROVINCIAL DE ESTADÍSTICAS Y CENSOS, op. cit.

²¹ CFI (CONSEJO FEDERAL DE INVERSIONES) – AUSMA (ASENTAMIENTO UNIVERSITARIO SAN MARTÍN DE LOS ANDES), op. cit.

La población final se compone de 124 empresas, 41 de industrialización primaria y 83 de industrialización secundaria.

2.1. Muestreo.

Determinada la población, se procedió a establecer la muestra basándose en el método de muestreo por cuotas. En primer lugar se estimó el tamaño total de la muestra, ésta se seleccionó con una confianza del 90% y un error de 5%, dando un total de 86 empresas a entrevistar. En segundo lugar se definieron como características de control relevantes el “subsector” y la “ubicación geográfica”. El tercer paso consistió en el cálculo de las cuotas, a través del producto del peso proporcional de cada estrato, definido por las características de control, y el tamaño de la muestra. Por último los integrantes de cada cuota se escogieron con base en la conveniencia para lo cual se recurrió a referentes locales de la actividad.

Este procedimiento se escogió a fin de asegurar que la muestra mantuviera la composición de la población respecto de las variables de interés (“subsector” y “ubicación geográfica”). Las variables respondían, por un lado, a los supuestos respecto a las diferencias en la envergadura de las empresas y por consiguiente en las necesidades de financiamiento, que podían presentar según pertenecieran a la industrialización primaria o a la industrialización secundaria, y por otro, a las diferentes realidades que podían enfrentar las empresas según su ubicación geográfica, ya que se consideraba que estarían fuertemente influenciadas por las actividades económicas predominantes en sus respectivas localidades. La elección de los integrantes en base a la conveniencia respondió a la necesidad de optimizar tiempo y recursos económicos.

La distribución de las empresas según subsector y localidad quedó conformada de la siguiente manera (ver tabla N° 11):

Tabla Nº 11: Empresas incorporadas en la muestra de estudio, según localidad y subsector.

Localidad	Industrialización primaria	Industrialización secundaria	Total por localidad
Aluminé	1	1	2
Villa Pehuenia	1	0	1
Chos Malal	3	2	5
Neuquén	2	16	18
Plottier	1	1	2
Junín de los Andes	1	3	4
San Martín de los Andes	8	17	25
Loncopué	1	0	1
Villa la Angostura	3	6	9
Varvarco	1	0	1
Huinganco	1	1	2
Andacollo	1	0	1
Manzano Amargo	1	0	1
El Cholar	1	0	1
Las Lajas	1	1	2
Zapala	1	1	2
Centenario	0	2	2
Cutral Có	0	1	1
Piedra del Águila	0	1	1
Plaza Huincul	0	1	1
Rincón de los Sauces	0	2	2
San Patricio del Chañar	0	1	1
Santo Tomás	0	1	1
Total por tipo de industria	28	58	86

Fuente: Elaboración propia

3. ELABORACIÓN DEL CUESTIONARIO A UTILIZAR EN LAS ENTREVISTAS EN LAS EMPRESAS.

El instrumento de recolección de datos se conformó mediante un cuestionario con preguntas abiertas, cerradas, preguntas de intención y de abanico o de opción múltiple. Se confeccionaron dos tipos de cuestionarios uno destinado a entrevistar a empresas de primera manufactura y otro a las empresas de remanufactura.

Para el diseño de estos instrumentos se consideraron los objetivos del estudio y la información aportada por los informantes claves. También se buscó incorporar en los instrumentos algunas preguntas sobre información general que permita completar los datos existentes sobre industrias de remanufactura. (Ver Anexo I y II)

Los principales aspectos relevados en cada organización fueron:

- Existencia de una necesidad de financiamiento: pregunta cerrada con dos posibles valores (si o no).
- Tipo y monto de las inversiones a realizar con el financiamiento, se clasificaron las respuestas en:
 - ✓ Obra civil: cuando la inversión a realizar contemplaba la construcción, terminación o ampliación del edificio en donde se desarrolla la actividad.
 - ✓ Instalaciones: incluía las inversiones destinadas a la instalación de redes de electricidad, gas o agua.
 - ✓ Rodados: comprendía las erogaciones con destino a vehículos utilitarios o camiones para el traslado de los productos o materias primas.
 - ✓ Maquinarias: contemplaba las inversiones en maquinaria específica de la actividad así como también tractores o máquinas de carga.
 - ✓ Herramientas: herramientas menores de mano.
 - ✓ Capital de trabajo: incluía materia prima o capital circulante para el desarrollo normal de la actividad.
 - ✓ Capacitación: inversiones destinadas a capacitar al personal tanto en el manejo técnico de la actividad como en la gestión de la organización.

✓ Otros: este ítem se incorporó para incluir otras inversiones no contempladas en la enumeración anterior.

- Existencia y tipo de bienes reales, derechos u otros sobre los que se puedan constituir garantías a fin de respaldar el pago de una obligación crediticia. Se categorizaron en inmuebles propios o ajenos, maquinaria, rodados, contratos con clientes, garantes personales, otros.
- Situación patrimonial: resume el conjunto de bienes y derechos que posee la persona física o jurídica que desarrolla la actividad (en el caso de las sociedades se consideraba el patrimonio neto de la sociedad y en el caso de las personas físicas, el total del patrimonio que posee quien factura los productos del emprendimiento).
- Ventas anuales del emprendimiento: sólo se consideraron las ventas facturadas.
- Nivel de endeudamiento: en el caso de las personas jurídicas se consideró la relación pasivo/patrimonio neto y en el caso de las personas físicas todas las deudas que posee en relación a su patrimonio total.
- Situación fiscal general: se preguntaba en este caso respecto de las obligaciones con AFIP y con la Dirección Provincial de Rentas. Las posibles respuestas se resumían en “Al día” cuando no se adeudaban compromisos con ninguna de las dos instituciones, “Con atraso regularizado” cuando existían deudas regularizadas mediante planes de pago, “Con atraso pendiente de regularización” en el caso de existir montos adeudados con cualquiera de los organismos.
- Valor de la cuota mensual que podría afrontar actualmente: se indagaba sobre la capacidad de pago actual (sin considerar los posibles aumentos en los ingresos, derivados de la nueva inversión).

En el caso de las industrias de segunda manufactura, se incluyeron algunas preguntas que apuntaban a ampliar el conocimiento general de las mismas, ya que no se contaba con información actualizada como en el caso de industrias de primera manufactura:

- Breve reseña histórica de la organización: pregunta abierta que permitía a los entrevistados contar como se inició el emprendimiento.
- Productos que fabrica: enumeración de los bienes que elaboraba el emprendimiento. En el trabajo de campo se decidió agregar aquí información sobre la principal madera utilizada por los entrevistados.
- Cantidad de personas que trabajan en el establecimiento: sin considerar la forma de contratación de los mismos.
- Superficie total ocupada: superficie destinada a la actividad.
- Además se incluyeron dos preguntas que indagaban sobre la posibilidad de utilizar madera de pino ponderosa en sus productos, así como también tableros multilaminados (de pino ponderosa) producidos en la zona.

3.1. Elaboración de la agenda de visitas a empresas.

La agenda de visitas a empresas se pactó previamente con los técnicos de cada localidad y con los empresarios. Se organizaron en bloques según la ubicación geográfica (zona sur, zona centro, zona norte, zona noreste). En el caso de Neuquén Capital se distribuyeron en varias etapas que se intercalaban con los viajes al interior de la Provincia. En algunos casos las entrevistas se pactaron con día y horario fijo y en otros se dejaba abierto el horario con el compromiso de asistir al emprendimiento un día fijado, en el horario de trabajo del mismo.

4. ENTREVISTAS A EMPRESAS, IN SITU.

Los datos se recolectaron mediante entrevistas estructuradas que se realizaron en forma personal visitando a todas las empresas de la muestra. Dichas entrevistas tuvieron lugar durante los meses de diciembre de 2012 y enero y febrero de 2013.

Las entrevistas se realizaron en los emprendimientos, con el acompañamiento de un técnico forestal con residencia en la zona relevada. En los casos en los que era posible, se acordaba la visita previamente mediante comunicación telefónica. Cuando

no se disponía de dicho dato, se verificaba directamente en la dirección registrada ya sea en el Censo para el caso de las industrias de primera manufactura o en el listado provisto por la Dirección Provincial de Estadísticas y Censos para el caso de las industrias de segunda manufactura.

4.1. Dificultades encontradas

En el momento de diagramar las entrevistas se consideró analizar en los casos de las personas jurídicas los balances de las mismas, esto fue posible en un solo caso ya que el resto de los establecimientos manifestó que dicha documentación estaba en poder de su contador, por lo que se completaron las preguntas con los dichos de los encuestados.

Otra de las dificultades encontradas fue que al momento de realizar las entrevistas varios de los emprendimientos que se debían encuestar habían dejado de funcionar y no existía posibilidad de reemplazarlo por otro. Este fue el caso de las carpinterías de Piedra del Águila y Santo Tomás. En ambos casos se consultó al municipio de cada localidad por la existencia de alguna otra carpintería para reemplazar al integrante de la muestra, pero la respuesta fue negativa. El aserradero de Varvarco cerró, siendo éste el único censado en la localidad según el informe del CFI-AUSMA²². En el caso de Villa la Angostura sólo se pudo encontrar un aserradero, ya que de los otros tres aserraderos censados por el AUSMA, uno cerró y a los otros dos fue imposible encontrarlos ya que se trataban de aserraderos móviles; se verificó en la dirección informada en el censo mencionado pero no se encontró ningún representante en el lugar. Tampoco se pudo tener acceso a información de la empresa MAM de la localidad del Neuquén, no existiendo otro individuo en la población que pudiera reemplazarlo. No se pudo obtener información de la carpintería que el Repue 2011²³ informaba en la localidad de Plaza Huincul; se consultó a referentes locales por otro establecimiento, pero el señalado no estaba en actividad. En el caso de Neuquén Capital, se encontraron muchos individuos de la población considerada que no estaban

²² CFI (CONSEJO FEDERAL DE INVERSIONES) – AUSMA (ASENTAMIENTO UNIVERSITARIO SAN MARTÍN DE LOS ANDES, op. cit.

²³ MINISTERIO DE HACIENDA Y OBRAS PÚBLICAS DE NEUQUÉN. SUBSECRETARÍA DE INGRESOS PÚBLICOS. DIRECCIÓN PROVINCIAL DE ESTADÍSTICAS Y CENSOS, op. cit.

en actividad por lo que debió recurrirse a dos emprendimientos no considerados por la Dirección Provincial de Estadísticas y Censos para completar el número que exigía la muestra. Por lo que la muestra entrevistada quedó conformada por 24 aserraderos y 55 carpinterías (79 emprendimientos en total). (Ver tabla N° 12 y Anexos III y IV).

Tabla N° 12: Empresas entrevistadas, según localidad y subsector.

Localidad	Industrialización primaria	Industrialización secundaria	Total por localidad
Aluminé	1	1	2
Villa Pehuenia	1	0	1
Chos Malal	3	2	5
Neuquén	1	16	17
Plottier	1	1	2
Junín de los Andes	1	3	4
San Martín de los Andes	8	17	25
Loncopué	1	0	1
Villa la Angostura	1	6	7
Huinganco	1	1	2
Andacollo	1	0	1
Manzano Amargo	1	0	1
El Cholar	1	0	1
Las Lajas	1	1	2
Zapala	1	1	2
Centenario	0	2	2
Cutral Có	0	1	1
Rincón de los Sauces	0	2	2
San Patricio del Chañar	0	1	1
Total	24	55	79

Fuente: Elaboración propia

5. PROCESAMIENTO DE LA INFORMACIÓN: ANÁLISIS DE LA INFORMACIÓN, CLASIFICACIÓN DE LAS NECESIDADES DETECTADAS Y DE LAS EMPRESAS.

El procesamiento de los datos se realizó en un archivo de Excel y se utilizaron tablas dinámicas para clasificar la información según distintos aspectos:

- Para el análisis de las características generales de las empresas se las clasificó según su antigüedad, su forma jurídica y la existencia de necesidades de financiamiento para realizar alguna inversión. Las empresas de segunda manufacturas fueron clasificadas también según la superficie utilizada, los productos que fabrican, el tipo de madera utilizada, la cantidad de empleados que poseen y su disposición a trabajar con pino ponderosa.
- Para el análisis de las necesidades de financiamiento manifestadas por los entrevistados se clasificaron las empresas según monto informado y tipo de inversión que realizarían (materia prima, maquinaria, rodados, obra civil y otros), máximo valor de cuota que podrían afrontar y frecuencia de amortización preferida. Además se clasificaron las empresas según tipo de maquinaria que solicitarían.
- Para el análisis de la situación económica-financiera de las empresas se clasificaron según monto de facturación, patrimonio, disponibilidad y tipo de garantías que pueden ofrecer para afianzar un crédito, nivel de endeudamiento y situación fiscal de las mismas.
- Para determinar si las necesidades detectadas pueden ser cubiertas por la oferta crediticia vigente, se clasificaron según su adaptación a los distintos tipos de líneas crediticias existentes.

La información complementaria sobre las empresas, se encuentra en soporte digital y es de uso interno del Consejo Federal de Inversiones.

5.1. Resultados

Del total de los entrevistados, el 78% manifestó poseer necesidades de financiamiento para realizar alguna inversión; el 22% restante respondió negativamente al interrogante mencionado.

En lo sucesivo sólo se analizarán los datos de quienes manifestaron poseer necesidades de financiamiento, por lo que se tomará como 100% al 78% mencionado anteriormente (62 empresas).

En cuanto a las **inversiones que realizarían** con financiamiento externo, 42 empresas manifestaron la necesidad de renovar maquinaria; 29 empresas necesitan realizar obras civiles como la ampliación del galpón; 16 empresas necesitan capital de trabajo, específicamente materia prima; 6 empresas necesitan adquirir rodados; 3 empresas requieren capacitación; 2 necesitan herramientas y 2 empresas realizarían instalaciones. Una de las variantes no incluidas expresamente en la encuesta pero que fue nombrada por 8 emprendimientos fue la compra de terrenos. Es importante aclarar que un emprendimiento podía elegir varios destinos a la vez y esto se dio en la mayoría de los casos.

El **monto total** estimado, que surge de las necesidades de financiamiento expresadas por los entrevistados, es de \$25.009.500; su distribución según tipo de inversión que realizarían se puede apreciar en la tabla N°13.

Tabla N° 13: Monto total y porcentaje de las necesidades de financiamiento relevadas según tipo de inversión.

Tipo de inversión	Monto	% monto
Obra Civil	\$ 10.987.000	44%
Instalaciones	\$ 157.000	1%
Rodados	\$ 1.130.000	5%
Maquinarias	\$ 9.046.500	36%
Herramientas	\$ 28.000	0%
Capital de trabajo	\$ 3.521.000	14%
Capacitación	s/d	s/d
Otros	\$ 140.000	1%
Total	\$ 25.009.500	100%

Fuente: Elaboración propia.

Como se puede observar en la tabla N° 13, las inversiones en obra civil y maquinarias suman el 80% del monto total. En el caso de obra civil, la mayoría de los emprendimientos calcularon su necesidad en base a un precio de \$1.200 el m² de galpón de chapa, con contrapiso (este dato fue corroborado en varios emprendimientos que poseían presupuesto actualizado del galpón). Es importante aclarar que tres empresas manifestaron necesidades de financiamiento para capacitación, aunque no pudieron determinar el monto aproximado de las mismas.

En cuanto a las **maquinarias** que comprarían con financiamiento externo es conveniente hacer una división entre los dos subsectores, ya que los equipos en los que invertirían los aserraderos difieren considerablemente, en cuanto tipo de máquina y valor de la misma, de los que comprarían las carpinterías.

Como puede observarse en la tabla N° 14, las maquinarias más requeridas por los aserraderos son los tractores invertidos ya que éstos permitirían disminuir las tareas manuales de gran esfuerzo como el movimiento de rollizos; en segundo lugar se encuentran las líneas de aserrado portátil (cuatro empresas invertirían en equipos Wood Mizer y una, en una línea Lucas Mill), estos equipos permitirían incrementar la producción y, en tercer lugar las sierras sin fin, requeridas principalmente para renovar las sierras existentes.

Tabla N° 14: Cantidad de máquinas que compraría con financiamiento externo, el subsector de industrialización primaria, por tipo de máquina.

Máquina solicitada	Cantidad
Tractor invertido	8
Línea de aserrado Wood Mizer	4
Sin fin	4
Canteadora	2
Machimbradora	2
Tableadora	2
Cepilladora 4 caras	1
Chipeadora	1
Clavadora de pallet semiautomática	1
Combinada	1
Despuntadora	1
Impregnadora	1
Lijadora de banda	1
Línea de aserrado Lucas Mill	1
Secadero móvil	1
Sierra circular múltiple 6 pulgadas	1
Tupi	1
Escuadradora horizontal	1

Fuente: Elaboración propia.

Es importante aclarar que aunque algunas de las empresas mencionaron maquinarias similares, los valores de compra informados por cada entrevistado varían considerablemente dependiendo principalmente de la capacidad de cada máquina.

En el caso de las carpinterías, las respuestas presentan mayor dispersión en cuanto a la cantidad por tipo de maquinaria. Las máquinas más mencionadas fueron: cepilladora, pegadora de canto, sierra sin fin, garlopa, lijadora, tupi y escuadradora (ver tabla N°15).

Tabla N° 15: Cantidad de máquinas que compraría con financiamiento externo, el subsector de industrialización secundaria, por tipo de máquina.

Máquina solicitada	Cantidad
Cepilladora	6
Pegadora de cantos	5
Sierra sin fin	5
Garlopa	5
Lijadora	5
Tupí	4
Escuadradora	4
Espigadora	2
Centro de Mecanizado	2
Moldurera	2
Seccionadora horizontal o vertical	2
Agujereadora múltiple	1
Aserradero portátil	1
Banco completo	1
Barrenadora	1
Circular de banco	1
Circular horizontal	1
Combinada	1
Escopladora a cadena	1
Maq. Hidráulica	1
Maq. Manuales	1
Prensa neumática	1
Prensa para puertas	1
Secadero	1

Fuente: Elaboración propia.

Es importante informar que las cinco máquinas más requeridas (cepilladora, pegadora de canto, sierra sin fin, garlopa y lijadora) poseen valores de compra similares, que oscilan entre los \$20.000 y los \$30.000 aproximadamente.

Al analizar el **monto total de las inversiones que cada empresa realizaría** con ayuda financiera, se puede observar que la mayor concentración se presenta en el rango que comprende desde los \$100.000 hasta los \$600.000, seguidos por el rango de más de \$600.000 y el rango que va desde \$50.000 hasta \$100.000 (ver gráfico N° 5).

Gráfico N° 5: Porcentaje de empresas según monto total de las inversiones.



Fuente: Elaboración propia.

Es importante agregar que, en los emprendimientos de primera manufactura, las inversiones se ubican en los rangos más altos y que no se detectan necesidades inferiores a \$50.000. En carpinterías la distribución de las necesidades es más uniforme (ver tabla N° 16).

Tabla N°16: Cantidad de empresas y porcentaje según rango de monto solicitado y subsector.

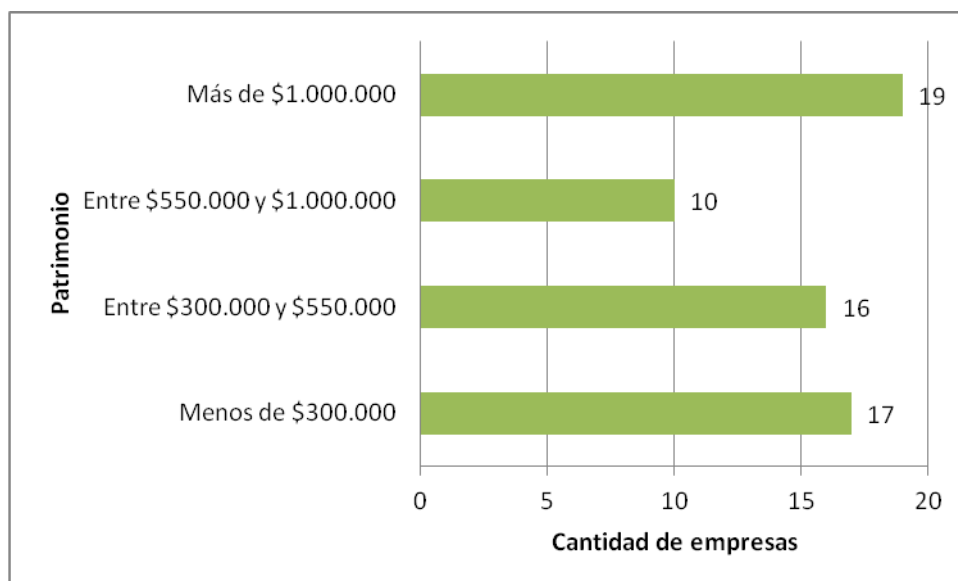
Rango de montos solicitados	1ª manuf.	2ª manuf	Total	%
	Cantidad de solicitudes	Cantidad de solicitudes	Cantidad de solicitudes	
Hasta \$10.000	0	1	1	2%
Más de \$10.000 hasta \$25.000	0	4	4	6%
Más de \$25.000 hasta \$50.000	0	4	4	6%
Más de \$50.000 hasta \$100.000	2	7	9	15%
Más de \$100.000 hasta \$600.000	13	21	34	55%
Más de \$600.000	5	4	9	15%
Sin datos	0	1	1	2%
Total	20	42	62	100%

Fuente: Elaboración propia

En cuanto a la existencia de bienes u otros que los entrevistados puedan ofrecer a fin de **garantizar** una obligación crediticia, se pudo relevar que el 95% posee garantías. Considerando que los bienes que las entidades crediticias prefieren para garantizar las obligaciones son en primera instancia los inmuebles, seguidos de las maquinarias, rodados y por último las garantías personales, se analizaron las respuestas obtenidas encontrando que 36 de los emprendimientos poseen bienes inmuebles. De las organizaciones restantes, 21 poseen maquinarias para ofrecer; 2 de los emprendimientos sólo poseen rodados y existen 3 organizaciones que no poseen bienes para ofrecer en garantía del pago de un crédito.

Como se observa en el gráfico N° 6, las empresas relevadas se distribuyen uniformemente en los distintos rangos **patrimoniales**.

Gráfico N° 6: Cantidad de empresas según rango de patrimonio.



Fuente: Elaboración propia.

Aquí se debe remarcar la diferencia entre carpinterías y aserraderos; los primeros mantienen la dispersión general observada en el gráfico pero, en el caso de aserraderos, las respuestas se dividen en dos grandes grupos: el 55% posee un patrimonio inferior a \$550.000 y el 45% restante posee un patrimonio superior al \$1.000.000 (ver tabla N° 17).

Tabla N° 17: Cantidad de empresas según rangos de patrimonio y subsector.

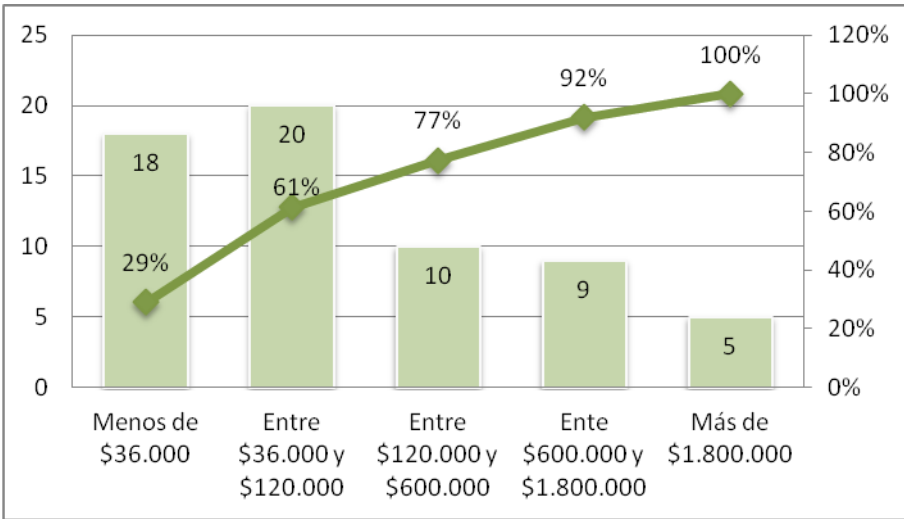
Total de Patrimonio	Cantidad de empresas		
	1ª manuf.	2ª manuf.	total
Menos de \$300.000	6	11	17
Entre \$300.000 y \$550.000	5	11	16
Entre \$550.000 y \$1.000.000	0	10	10
Más de \$1.000.000	9	10	19
Total de empresas	20	42	62

Fuente: Elaboración propia.

El **nivel de endeudamiento** de los emprendimientos fue marcadamente bajo ya que el 97% de los consultados manifestaron poseer deudas muy por debajo del 50%, sólo el 3% supera ese porcentaje. Aquí es importante aclarar que en uno sólo de los casos pertenecientes a personas jurídicas se pudieron corroborar los datos en el balance social, el resto de los datos relevados responden a los dichos de los entrevistados.

Las organizaciones se concentran en los rangos inferiores de ventas anuales (ver gráfico N° 7), el 61% de las empresas manifestó tener ventas inferiores a los \$120.000 anuales (hasta \$10.000 mensuales).

Gráfico N° 7: Cantidad de empresas según ventas anuales.



Fuente: Elaboración propia.

Aquí también es importante agregar que los aserraderos presentan una distribución uniforme en las respuestas (ver tabla N° 18), mientras que las carpinterías concentran un 42,8% de los casos en el segundo rango (entre \$36.000 y \$120.000).

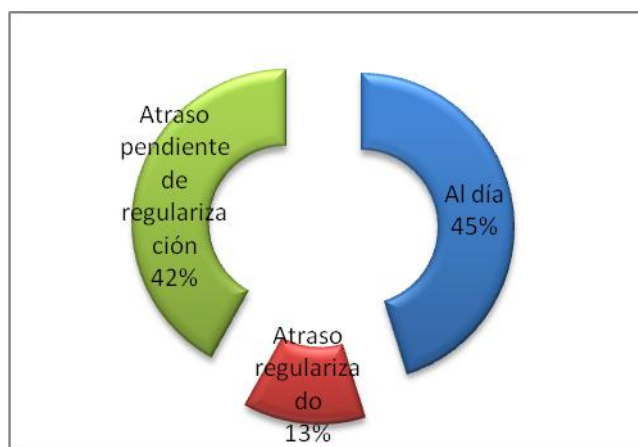
Tabla N° 18: Cantidad de empresas según rango de ventas anuales y subsector.

Ventas anuales	Cantidad de organizaciones		
	1ª manuf.	2ª manuf.	Total
Menos de \$36.000	5	13	18
Entre \$36.000 y \$120.000	2	18	20
Entre \$120.000 y \$600.000	6	4	10
Entre \$600.000 y \$1.800.000	5	4	9
Más de \$1.800.000	2	3	5
Total	20	42	62

Fuente: Elaboración propia.

La **situación fiscal** general de las empresas se concentra entre las dos alternativas más distantes: “al día” y “atraso pendiente de regularización” que incluye a todas aquéllas que no tienen los impuestos al día y las que están fuera del sistema registral (se detectaron 4 casos, dos aserraderos y dos carpinterías) (ver gráfico N° 8).

Gráfico N° 8: Situación fiscal general de las organizaciones.



Fuente: Elaboración propia.

Respecto del monto máximo de cuota de un crédito que podrían afrontar los emprendimientos con el nivel actual de actividad se observa que el 81% de las

respuestas se ubican entre los rangos de “hasta \$1.000” y “de \$2.500 a \$5.000” (ver tabla N° 19):

Tabla N° 19: Cantidad de empresas según rangos de monto máximo de cuota que pueden afrontar.

Rango de cuota	Total	Total acumulado	% Acumulado
hasta \$1.000	11	11	18%
de \$1.000 a \$2.500	19	30	48%
de \$2.500 a \$5.000	20	50	81%
de \$5.000 a \$10.000	4	54	87%
de \$10.000 a \$20.000	5	59	95%
de \$20.000 a \$30.000	2	61	98%
s/d	1	62	100%

Fuente: Elaboración propia.

Como puede observarse existe una disparidad entre el monto de ventas informado y el valor de cuota que podrían afrontar; esto se debe al gran número de ventas sin registrar que posee la generalidad de los emprendimientos.

Al consultar respecto de la **frecuencia de amortización preferida**, la respuestas se inclinaron principalmente por cuotas mensuales (76% de los casos) seguidas por cuotas trimestrales (16%) y semestrales (sólo el 8%).

6. CONFECCIÓN DEL INFORME CON DIAGNÓSTICO DE SITUACIÓN. CONCLUSIONES Y RECOMENDACIONES

Luego del procesamiento general de los datos, éstos se analizaron en forma individual. Se contrastaron las características económico-financieras de cada emprendimiento, sus necesidades de financiamiento y los requisitos exigidos por cada línea crediticia para considerar a una empresa como “sujeto de crédito”.

De dicho análisis se puede concluir que el 58% de las empresas que plantearon necesidades de financiamiento pueden ser atendidas con alguna de las líneas de crédito existente (36 casos), además existen 4 casos en los que si los empresarios regularizan sus moras fiscales pueden calificar como sujeto de crédito para la línea del CFI o la Ley 2.621 y según sus dichos no presentan dificultades para lograrlo. A continuación se presentan los resultados en forma desagregada (ver tabla N° 20).

Tabla N° 20: Cantidad de empresas que cumplen con los requisitos exigidos para ser consideradas sujetos de crédito, según línea crediticia.

	1ª manuf.	2ª manuf.	Total
CFI	10	21	31
Ley 2620	0	0	0
Ley 2621	1	7	8
Credicoop	8	9	17
BPN	11	10	21
BICE	1	4	5
Nación	6	6	12
Sepyme-Capacitación	2	1	3

Fuente: Elaboración propia.

Es importante aclarar que en el caso de los bancos se consideraron requisitos generales (nivel de facturación, antigüedad, monto mínimo a solicitar) y debe ser considerado como una simple aproximación, ya que dichas entidades realizan un análisis personalizado de cada caso obedeciendo a políticas crediticias confidenciales propias de cada una.

Si se considera solamente la línea crediticia del Consejo Federal de Inversiones (que permite montos superiores a los otorgados por Ley 2620 y Ley 2621) para satisfacer las necesidades manifestadas, el monto total de los créditos que se podrían otorgar ascendería aproximadamente a \$4.367.000 para industrias de primera manufactura y \$ 4.053.000 para industrias de segunda manufactura, dando un total de \$8.385.000, que podría aumentar a \$9.121.000 si algunos emprendimientos regularizan su mora fiscal. No se analizaron las líneas crediticias de los bancos ya que los montos

que pueden aprobar dichas entidades obedecen a las ya mencionadas políticas crediticias confidenciales de cada banco.

En la tabla N° 21 se observa que la mayor parte de las empresas que pueden calificar como sujetos de crédito para la línea del CFI podrían cancelar un crédito en un plazo inferior a 48 cuotas, con el nivel de facturación actual. Por otro lado, existe un 29% (9 empresas) cuya necesidad supera los plazos máximos otorgados por la línea, aunque aquí es necesario destacar que la mayoría de dichos emprendimientos incorporaría, con el financiamiento externo, maquinaria que le permitiría aumentar dicho nivel de facturación. Es importante aclarar que no se han considerado plazos de gracia para calcular los plazos de extensión de los posibles créditos.

Tabla N° 21: Cantidad de empresas que cumplen con los requisitos exigidos por la línea del CFI para ser consideradas sujetos de crédito, según los plazos aproximados que necesitarían para la cancelación de un crédito.

Extensión del crédito	1ª manuf.	2ª manuf.	Total
Hasta 4 años	4	12	16
Entre 4 y 7 años	1	5	6
Más de 7 años	5	4	9
TOTAL	10	21	31

Fuente: Elaboración propia.

Con respecto a los casos que no pueden ser asistidos por las líneas de crédito existentes cabe mencionar que se debe, en su mayoría, a que poseen moras fiscales sin regularizar, excepto dos de los casos que solicitan terrenos (no contemplados por las mencionadas líneas) y uno que no posee garantías suficientes para obtener el monto que necesita.

Un aspecto que merece un tratamiento separado es el seguro sobre los bienes reales que se ofrecen como garantía, que exige el CFI para el otorgamiento de un crédito. Sobre este punto es importante comentar que la compañía aseguradora vinculada al agente financiero de la línea crediticia excluye los inmuebles dedicados a la

actividad de carpintería o aserraderos, no así a las maquinarias utilizadas en dichos emprendimientos. En comunicación telefónica la compañía manifestó que existe la posibilidad de una excepción a esa exclusión si dicho grupo constituye una proporción menor (15% aproximadamente) respecto del total de empresas comprendidas por la operatoria; en dicho escenario se los puede incluir dentro de la cobertura. Es conveniente aclarar que si bien no se tienen datos exactos sobre la cantidad de emprendimientos debido a que dicho aspecto no fue incluido en el relevamiento, se puede estimar que se trataría de aproximadamente 8 casos (22%).

6.1. Conclusiones

Luego del análisis presentado anteriormente podemos concluir que en líneas generales el sector puede ser atendido por las líneas crediticias vigentes, en algunos casos con las pertenecientes a los organismos públicos y en otros menos con las de las entidades bancarias.

Del total de organizaciones relevadas (79 emprendimientos) el 78% manifestó poseer necesidades de financiamiento por un total de \$25.009.500, ya sea para destinarla a obra civil (44% del monto solicitado), maquinaria (36%), capital de trabajo (14%) y en menor medida a rodados, instalaciones y otros (7%).

En cuanto a los montos de las inversiones que realizarían con dicho financiamiento, se puede observar que el 84% de las empresas necesita montos superiores a los \$50.000, concentrándose la mayor proporción entre \$100.000 y \$600.000.

Del análisis pormenorizado de las características económicas de dichas empresas se puede estimar que 36 de los casos pueden ser atendidos por las líneas crediticias vigentes, a los que se les pueden sumar 4 casos más que deberán previamente regularizar sus moras fiscales (pero según dichos de los empresarios no presentarían dificultades para lograrlo). De esas 40 empresas, 35 pueden ser financiadas por el Consejo Federal de Inversiones y algunos de dichos emprendimientos califican también como sujetos de crédito para algunas entidades

bancarias. De los 5 casos restantes, 4 califican para diversas entidades bancarias y 1 sólo puede atender su necesidad de capacitación a través de la Sepyme o de los programas del Centro Pyme – Adeneu.

Si se consideran los montos que puede financiar el Consejo Federal de Inversiones, el organismo podría financiar un total de \$9.126.000, más lo que los bancos privados otorguen a aquellas empresas que sólo califican como sujeto de crédito para una entidad bancaria.

Un aspecto que no fue relevado formalmente pero que se observó en la mayoría de los casos es el desconocimiento de los empresarios respecto de la existencia de las líneas de crédito de los organismos públicos, por lo que además del relevamiento que estaba estipulado se debió realizar una amplia tarea de difusión de las líneas de crédito existentes, informando sobre las características generales de las mismas y remitiendo a los interesados a ingresar en la página web creada por el Centro Pyme Adeneu que nuclea la oferta crediticia existente en la Provincia.

6.2. Recomendaciones

Por lo expuesto, se recomienda atender a las demandas con las líneas de crédito vigentes, ya que debido a la gran dispersión que presentan los tipos de maquinaria solicitada y a las necesidades de realización de obra civil no se justifica la elaboración de una herramienta financiera como el Leasing, operatoria ya implementada por el Consejo Federal de Inversiones en algunos sectores de la Provincia.

Tampoco se justifica la elaboración de otro tipo de herramienta crediticia para los casos que no califican como sujeto de crédito ya que el 81% de ellos posee moras fiscales imposibles de regularizar en el corto plazo, el 14% solicita asistencia financiera para la compra de terrenos y existe un solo caso en el que el monto que se le puede otorgar en relación a su patrimonio no puede satisfacer su necesidad de inversión. El primer caso es un obstáculo insalvable para cualquier herramienta financiera, el segundo caso se trata de un destino no contemplado por cualquiera de los organismos crediticios, por lo que solo se podría atender al tercer caso pero el número de solicitantes en dicha situación no justifica los costos de crear una nueva herramienta.

Del análisis de las líneas de crédito vigentes se recomienda atender la mayor cantidad de casos con la línea crediticia del CFI ya que ofrece mejores tasas de interés y mayores plazos de gracia para los emprendimientos, así como también la disponibilidad de los fondos (en el caso de la ley N° 2621, el otorgamiento de nuevos créditos está supeditado al repago de créditos ya otorgados con anterioridad a otros emprendimientos). Los casos restantes pueden ser atendidos a través de la Línea 400 del Banco Nación Argentina con el subsidio de tasa que otorga el CPYME-ADENEU, el BPN con la línea MiPyME y la línea de la Sepyme para un caso en el que sólo se puede atender su necesidad de capacitación.

Un aspecto importante a considerar es la dificultad que presentan la mayoría de los casos para el armado del proyecto de inversión o el plan de negocios que requiere tanto la línea del CFI como las de los bancos privados, ya que en casi la totalidad de las organizaciones se observa una dedicación total del empresario a las tareas operativas del emprendimiento ya sea en el sector de producción o en la comercialización y administración, con gran carga horaria. Esta realidad les impide dedicar el tiempo necesario para la formulación de un plan de negocios o un proyecto de inversión aún a través de las guías propuestas por las entidades.

Es por esto último que se recomienda acompañar la asistencia financiera con una asistencia técnica personalizada en la formulación del proyecto, de forma que puedan contar con algún profesional que se acerque a cada emprendimiento a relevar la información necesaria y formule los proyectos para que los solicitantes puedan hacer efectiva la solicitud de financiamiento en la entidad que corresponda.

Bibliografía

- AGENCIA DE COOPERACIÓN INTERNACIONAL DEL JAPÓN (JICA). SECRETARÍA DE INDUSTRIA COMERCIO Y MINERÍA. FUNDACION OKITA. *Estudio sobre Cadenas Productivas Seleccionadas en la República Argentina. Industria de la madera y el mueble.* s/Editorial. Argentina. 2003. 208 pp. http://www.jica.org.ar/images/archivos/3-Inf_Okita-Madera.PDF
- CÁMARA DE EMPRESARIOS MADEREROS Y AFINES. *Revisa CEMA N° 109.* s/Editorial. Buenos Aires. Agosto de 2012. pp. 10-13. <http://www.cema.com.ar/octubre/> [Consultado el 1 de noviembre de 2012].
- CONSEJO FEDERAL DE INVERSIONES. Producción Forestal. Información general del sector. <http://www.cfired.org.ar/Default.aspx?nId=248> [Consultado el 02/11/2012]
- CONSEJO FEDERAL DE INVERSIONES (CFI) – ASENTAMIENTO UNIVERSITARIO SAN MARTÍN DE LOS ANDES (AUSMA). *Censo de Industrias de la Madera de la Provincia del Neuquén y zonas de influencia del Alto Valle del Río Negro.* s/Editorial. Neuquén. 2012. 69 pp.
- DIRECCIÓN GENERAL DE ESTADÍSTICAS Y CENSOS. *Estadísticas de permisos de edificación para construcciones privadas – Año 2011.* s/Editorial. Neuquén. 2012. 46 pp. <http://www3.neuquen.gov.ar/dgecyd/inicio.asp>. [Consultado el 9/11/2012]
- FAO (ORGANIZACIÓN DE LAS NACIONES UNIDAS PARA LA ALIMENTACIÓN Y LA AGRICULTURA). *Anuario Productos Forestales 2006-2010.* s/Editorial. Roma. 2012. 344 pp. <http://www.fao.org/docrep/015/i2715m/i2715m00.htm>
- BERNAL TORRES, CESAR A. *Metodología de la investigación. Para administración, economía, humanidades y ciencias sociales.* México. Pearson Educación. 2006. 286 pp.
- INSTITUTO DE DESARROLLO INDUSTRIAL TECNOLÓGICO Y DE SERVICIOS *Análisis de la competitividad de las cadenas productivas en la provincia de Mendoza – Primer informe sectorial de la industria de la madera y el*

mueble. s/Editorial. Mendoza. 2004. 141 pp.

<http://www.idits.org.ar/Nuevo/Servicios/Publicaciones/Publicaciones.html>

- INSTITUTO NACIONAL DE ESTADISTICA Y CENSOS (INDEC). *Censo Nacional Económico 2004/2005. Industria. Cuadro 1. Locales, puestos de trabajo ocupados, valor de la producción, consumo intermedio y valor agregado según rama de actividad. Año 2003. Neuquén.* <http://www.indec.gov.ar/>
- INSTITUTO NACIONAL DE ESTADISTICA Y CENSOS (INDEC). *Censo Nacional Económico 2004/2005. Industria. Cuadro 1. Locales, puestos de trabajo ocupados, valor de la producción, consumo intermedio y valor agregado según rama de actividad. Total del país. Año 2003.* <http://www.indec.gov.ar/>
- LEGISLATURA DE LA PCIA. DEL NEUQUEN. *Ley Provincial N° 2.669* Neuquén. 2009. 47 pp.
- MALHOTRA, N., DAVILA MARTINES, J., Y TREVIÑO, M. *Investigación de mercado. Cuarta Edición.* México. Pearson Educación. 2004. 713 pp.
- MINISTERIO DE AGRICULTURA GANADERÍA Y PESCA. *Sector Forestal Año 2010.* s/Editorial. Argentina. 2011. 34 pp. <http://64.76.123.202/new/0-0/forestacion/index.php> [Consultado el 19/10/2012]
- MINISTERIO DE AGRICULTURA GANADERÍA Y PESCA. *Revista Producción Forestal. Año N°2. Revista N°4.* s/Editorial. Argentina. Septiembre de 2012. pp. 21-23. <http://64.76.123.202/new/0-0/forestacion/index.php> [Consultado el 19/10/2012]
- MINISTERIO DE AGRICULTURA GANADERÍA Y PESCA. *Industrias Forestales Año 2010.* s/Editorial. 2011. 30 pp. <http://64.76.123.202/new/0-0/forestacion/index.php> [Consultado el 19/10/2012]
- MINISTERIO DE DESARROLLO TERRITORIAL DE NEUQUÉN. SUBSECRETARÍA DEL CONSEJO DE PLANIFICACIÓN Y ACCIÓN PARA EL DESARROLLO (COPADE). *Plan estratégico agroalimentario y agroindustrial PEA² Provincia del Neuquén. Informe Final.* Neuquén. 2011. 179 pp.
- MINISTERIO DE HACIENDA Y OBRAS PÚBLICAS DEL NEUQUÉN. SUBSECRETARÍA DE INGRESOS PÚBLICOS. DIRECCIÓN PROVINCIAL DE

ESTADÍSTICAS Y CENSOS. *Registro Provincial de Unidades Económicas Neuquén. Municipios de Primera Categoría. Junio 2011.* Neuquén. 2012. 70 pp.

- MINISTERIO DE PRODUCCIÓN Y TURISMO DE LA PROVINCIA DEL NEUQUEN. SUBSECRETARIA DE PRODUCCIÓN. *Plan forestal provincial.* Neuquén.2005. 55 pp.
- MINISTERIO DE RELACIONES EXTERIORES, COMERCIO INTERNACIONAL Y CULTO– DIRECCIÓN DE OFERTA EXPORTABLE – DIRECCIÓN GENERAL DE ESTRATEGIAS DE COMERCIO EXTERIOR – SUBSECRETARÍA DE COMERCIO INTERNACIONAL Informe sectorial- Sector de la industria de la madera. s/Editorial. Argentina. 2010. 94 pp.
- NACIONES UNIDAS. *Principios y recomendaciones para los censos de población y habitación: Revisión 2.* Nueva York. Publicaciones de Naciones Unidas. 2010. 448 pp.
- SECRETARÍA DE AMBIENTE Y DESARROLLO SUSTENTABLE. *Primer Inventario Nacional de Bosques Nativos. Informe Nacional.* s/Editorial. 2005. 126 pp. http://www.ambiente.gov.ar/archivos/web/.../informe_nacional_pinbn.pdf

ANEXOS

Anexo I: Cuestionario para entrevistas a industrias de primera manufactura

Razón Social: _____

Representante: _____

Domicilio: _____ Localidad: _____

Teléfono: _____ Correo electrónico: _____

Inicio de actividad:

Tipo de actividad que realiza: _____

1) Forma Jurídica:

Responsable Inscripto Monotributista Categoría

S.A. S.R.L. S. Hecho

2) ¿Necesita actualmente financiamiento para realizar alguna inversión?:

Si No

(En caso afirmativo siga con el cuestionario de lo contrario finaliza la entrevista)

3) ¿Cuáles son las inversiones que desea realizar?

	Valor	Descripción
<input type="checkbox"/> Obra civil	_____	_____
<input type="checkbox"/> Instalaciones	_____	_____
<input type="checkbox"/> Rodados	_____	_____
<input type="checkbox"/> Maquinarias	_____	_____
<input type="checkbox"/> Herramientas	_____	_____
<input type="checkbox"/> Capital de trabajo	_____	_____
<input type="checkbox"/> Capacitación	_____	_____
<input type="checkbox"/> Otros	_____	_____

4) ¿Posee garantías para ofrecer a una entidad crediticia?

Si

No

(Si la respuesta es afirmativa continúa en siguiente preguntas sino continúa en pregunta N°6)

5) ¿De qué tipo?

Inmuebles

Propios:

De Terceros:

Maquinaria

Rodados

Contratos con clientes

Garantes personales

Otros: _____

6) Situación patrimonial:

Inferior a \$300.000:

Entre \$300.000 y \$ 550.000

Entre \$550.000 y \$1.000.000

Más de \$1.000.000

7) Ventas anuales:

Menor a \$36.000 (menos de \$3.000 mensuales)

Ente \$36.001 y \$120.000 (de \$3.000 a \$10.000 mensuales)

Entre \$120.001 y \$600.000 (más de \$10.000 y menos de \$50.000 mensuales)

Entre \$600.001 y \$1.800.000 (más de \$50.000 y menos de \$ 150.000 mensuales)

Más de \$ 1.800.000

8) Nivel de endeudamiento:

Entre 0 y 50%

Entre 50% y 100%

Más de 100%

9) Situación fiscal general:

Al día

Con atraso regularizado

Con atraso por regularizar

10) Si el Estado le ofreciera una línea de crédito a tasas promocionales ¿qué valor de cuota mensual que podría afrontar actualmente?

11) ¿Qué frecuencia de amortización preferiría?

Mensual

Trimestral

Semestral

Anexo II: Cuestionario para entrevistas a industrias de segunda manufactura

Razón Social: _____

Representante: _____

Domicilio: _____ Localidad: _____

Teléfono: _____ Correo electrónico: _____

Inicio de actividad:

Tipo de actividad que realiza: _____

1) Forma Jurídica:

Responsable Inscripto Monotributista Categoría
S.A. S.R.L. S. Hecho

2) Breve reseña histórica de la organización

3) Productos que fabrica:

4) Cantidad de personas que trabajan en el establecimiento:

5) Superficie total ocupada:

6) ¿Necesita actualmente financiamiento para realizar alguna inversión?:

Si

No

(En caso afirmativo siga con el cuestionario de lo contrario finaliza la entrevista)

7) ¿Cuáles son las inversiones que desea realizar?

	Valor	Descripción
<input type="checkbox"/> Obra civil	_____	_____
<input type="checkbox"/> Instalaciones	_____	_____
<input type="checkbox"/> Rodados	_____	_____
<input type="checkbox"/> Maquinarias	_____	_____
<input type="checkbox"/> Herramientas	_____	_____
<input type="checkbox"/> Capital de trabajo	_____	_____
<input type="checkbox"/> Capacitación	_____	_____
<input type="checkbox"/> Otros	_____	_____

8) ¿Posee garantías para ofrecer a una entidad crediticia?

Si

No

(Si la respuesta es afirmativa continúa en siguiente preguntas sino continúa en pregunta N°10)

9) ¿De qué tipo?

Inmuebles

Propios:

De Terceros:

Maquinaria

Rodados

Contratos con clientes

Garantes personales

Otros: _____

10) Situación patrimonial:

Inferior a \$300.000:

Entre \$300.000 y \$ 550.000

Entre \$550.000 y \$1.000.000

Más de \$1.000.000

11) Ventas anuales:

Menor a \$36.000 (menos de \$3.000 mensuales)

Entre \$36.001 y \$120.000 (de \$3.000 a \$10.000 mensuales)

Entre \$120.001 y \$600.000 (más de \$10.000 y menos de \$50.000 mensuales)

Entre \$600.001 y \$1.800.000 (más de \$50.000 y menos de \$ 150.000 mensuales)

Más de \$ 1.800.000

12) Nivel de endeudamiento:

Entre 0 y 50%

Entre 50% y 100%

Más de 100%

13) Situación fiscal general:

Al día

Con atraso regularizado

Con atraso pendiente de regularización

14) Si el Estado le ofreciera una línea de crédito a tasas promocionales ¿qué valor de cuota mensual que podría afrontar actualmente?

15) ¿Qué frecuencia de amortización preferiría?

Mensual Trimestral Semestral

16) ¿Estaría dispuesto a trabajar con pino ponderosa sometido a un proceso de secado?

Si No Observaciones: _____

17) ¿Estaría dispuesto a trabajar con tableros producido en la zona?

Si No Observaciones: _____

Anexo III: Listado de industrias de primera manufactura entrevistadas

Orden	Nombre del establecimiento	Razón Social	Domicilio	Localidad
1	Cayu Pochen	Nector Renan Soto Rodriguez	Ruta Prov 18 P.I. Aluminé	Aluminé
2	Aserradero Andacollo	Ackerman Rodolfo	Butalón 400	Andacollo
3	Aserradero El Che Guevara	Barahona Mario	Tucumán 1820	Chos Malal
4	Aserradero El Viejjito	Vallejos Arnoldo Ramón	Belgrano 491	Chos Malal
5	Maderas Don Emilio	Rolny Mariela	Av. Don Bosco s/Nº	Chos Malal
6	Tapia José Miguel	Tapia José Miguel	Ruta 6 cruce a Chos Malal	El Cholar
7	AFR Huinganco	Espinoza Cesar	Los Ñires s/Nº	Huinganco
8	Aserradero Buamscha	Buamscha Yamil	Paimún 351	Junín de los Andes
9	Maderera El Tamarisco II	Gillig Sommerfeld Alberto, Hector y Oscar	Ruta 10 PI Las Lajas	Las Lajas
10	Servicios Paineapan	Paineapan Ernesto	Ruta 21 Campana Mahuida	Loncopué
11	AFR Manzano Amargo	Alfaro Sandro	Manzano Amargo	Manzano Amargo
12	El Dorado Maderas	García Favio Adrián	Bejarano 1100	Neuquén
13	Aserradero Vela	Vela Facundo Marín	Av. Del Trabajador 1550	Plottier
14	Los Nativos S.A.	Los Nativos S.A.	Ruta Nac. 234	San Martín de los Andes
15	S.A. Ganadera La Constancia	S.A. Ganadera La Constancia	Ruta 48 km 32 Paraje Quechuquina	San Martín de los Andes
16	Korte y Korte S.A.	Korte y Korte S.A.	Ruca Choroy 99	San Martín de los Andes
17	Forestal Sur	Parrilli Román Jorge Luis	Ruta 234 Km 63	San Martín de los Andes
18	Aspri Alder	Alder Jorge	Ruta 234 Km 60 aprox	San Martín de los Andes
19	Aserradero Alveal	Alveal Lisandro	Ruta 234 Chapelco Chico Km 58	San Martín de los Andes
20	Musso Nicolás	Musso Nicolás	Ruta 234 km 63,5	San Martín de los Andes
21	Aserradero Rosales	Cuevas Jorge Raúl	Laguna Rosales Lote 43	San Martín de los Andes
22	Sepay SRL	Sepay SRL	Ruta 231 km 56	Villa La Angostura
23	Aserradero Calfuqueo	Calfuqueo Claudio	Ruta 13 km 13500	Villa Pehuenia
24	Maderera Bruce Hnos.	Maderera Bruce SRL	Ruta 14 y 9 de julio	Zapala

Anexo IV: Listado de industrias de segunda manufactura entrevistadas

Orden	Nombre del establecimiento	Razón Social	Domicilio	Localidad
1	Carpintero Oscar	Oscar Cancino	Ruta Prov. 18 PI Aluminé	Aluminé
2	Rehue	Cortalezzi Luis Alejandro	Aníbal Troilo - B°50 Viv. Casa 179	Centenario
3	Carpintería Sánchez	Sánchez Joab Eliseo	San Luis 350	Centenario
4	Carpintería El Potro	Figueroa Oscar	Lavalle 454	Chos Malal
5	Carpintería Dorrego	Gutiérrez Walter	Chacra 30 - Pichachen s/N°	Chos Malal
6	Carpintería Ceferino	Sabadín Bruno Sergio	Perito Moreno 119 y Río Negro	Cutral Có
7	Asociación Cooperadora del Vivero Provincial Huinganco	Asociación Cooperadora del Vivero Provincial Huinganco	Av. Temistocles Figueroa s/N°	Huinganco
8	Carpintería Levín	Levín Carlos	Costanera entre Chaco y Necochea	Junín de los Andes
9	Carpintería Carlitos	Giménez Carlos	Chimehuin 50	Junín de los Andes
10	Patagonia Aberturas SRL	Patagonia Aberturas SRL	Chimehuin 101	Junín de los Andes
11	Carpintería Huili	Huilical Atilio	B° Malvén Suyai	Las Lajas
12	Alessi Amoblamientos	Alessi Daniel	Felix San Martín 1310	Neuquén
13	CM Amoblamientos	Muñoz María Elena	Lanín 25	Neuquén
14	Espíritu del Bosque	Leiva Santiago	Amaranto Suarez 34	Neuquén
15	Fioretti Muebles	Fioretti Hector	Nordestrom 946	Neuquén
16	Amoblamientos Nahuel	Zura Favio	Felix San Martín 1204	Neuquén
17	Carpintería Artesanal SRL	Carpintería Artesanal SRL	Moquehue 417	Neuquén
18	Vicente Amoblamientos	Vicente Mario Ángel	Londres 4325	Neuquén
19	El Roble	Gavilán Facundo	Primera Junta 256	Neuquén
20	RA Carpintería	Ahumada Pizarro Ricardo S.	Lanín 656	Neuquén
21	Gallego Rivera Elier	Gallego Rivera Elier	Neuman 4745	Neuquén
22	Klosek Carlos Alberto	Klosek Carlos Alberto	Cipolletti 72	Neuquén
23	Carpintería Pampa	Zárate Manuel	La Pampa 715	Neuquén
24	Prospiti Amoblamientos SRL	Prospiti Amoblamientos SRL	Tucumán 466	Neuquén
25	Viviendas Robles	Rey Jorge	Perito Moreno 220 1° piso local 41	Neuquén

26	Carpintería El Negro José	Olivera Joseias Shalon	Belgrano y Rodhe	Neuquén
27	Carpintería Juan Felipe	Aranguren Juan Felipe	Intendente Mango 119	Neuquén
28	H y B Amoblamientos	Barrera Raúl	Buenos Aires Sur 564	Plottier
29	Carpintería Orlando	Marchiarelli Orlando	Hipólito Yrigoyen 634	Rincón de los Sauces
30	Antonio Arena e Hijos	Arena Antonio	Ruta Prov. 6	Rincón de los Sauces
31	Carpintería Camila	Pincheira Luis	Ing. Gasparri Bº Primeros Pobladores	San Patricio del Chañar
32	Los Sanjuaninos	Ibaceta Hnos.	Tcnel. Pérez 133	SMA
33	EP Carpintería	Esteban Parodi	Ruta 234 km 63,5	SMA
34	Carpintería San José	Roberto Dios	Aluminé 158	SMA
35	Carpintería Oñate	Oñate Molina José	Cnel. Díaz 203	SMA
36	Mardones Carpinteros	Carlos Mardones	Nonthue 88	SMA
37	Amoblamiento de los Andes	López Daniel	Traful 372	SMA
38	El Pórtico muebles	Jeffrey White	Paimún 35	SMA
39	Carpintería El Raulí	Cariqueo Pascual G.	Nonthue 151	SMA
40	Radiata	Felicetti Roberto	Fosbery y M. Moreno	SMA
41	Carpintería Roque Figueroa	Figueroa Roque	Rudecindo Roca 860	SMA
42	Paco Rebolledo	Rebolledo Horacio	3 de Caballería 333	SMA
43	Nuske Héctor	Nuske Héctor	Vega Maipú Ruta 234	SMA
44	Trecco Oscar Roberto	Trecco Oscar Roberto	Paimún 40	SMA
45	Carpintería Aluminé	Soria Gabriel	Huechulafquen 91	SMA
46	Taller Artesanal Fito Schmidt	Schmidt Rodolfo	Miguel Camino 105	SMA
47	Tree House	Ibañez Ernesto y Keilis Germán	Área Mixta Lote 29	SMA
48	Figueroa Rebolledo Eleodoro	Figueroa Eleodoro	Marcelo Berbel 175	SMA
49	El Ciprés	Muñoz Heriberto	Araucanos 265 - Las Piedritas	Villa La Angostura
50	Carpintería Jaques	Jaques Domingo	Chumuy Delfina 436	Villa La Angostura
51	Carpintería Tito	Cárdenas Gatica Héctor	Los Araucanos 50 - Las Fucsias	Villa La Angostura
52	Maderera San Marino	Otranto Pamela	Las Retamas 662	Villa La Angostura
53	Carpintería MT	Toledo Miguel	Las Mutisias 105	Villa La Angostura
54	MS Carpintería Artesanal	Solá Marcelo	El Maitén 82	Villa La Angostura
55	Guillermo Fuentes	Guillermo Fuentes	Uruguay 70	Zapala