

49212

Santa Fe, 27 de Diciembre de 2011

CALCULO DE PRODUCTO BRUTO GEOGRAFICO PROVINCIA DE SANTA FE


INFORME FINAL

En cumplimiento con lo establecido en el contrato de locación, se presenta el informe final con las estimaciones completas de la serie 1993-2010 de PBG a precios constantes y corrientes.

En las últimas semanas se ha recibido información de la Dirección Nacional de Cuentas Nacionales, lo que ha permitido actualizar las cifras constantes y corrientes, en relación a las cifras provisorias remitidas en el informe anterior.

Incorporando esta nueva información, el producto bruto geográfico de la provincia de Santa Fe del año 2010, ha presentado una variación con respecto al año 2009 del **9,6%** en términos constantes (valuado a precios de 1993) y una variación de **30,1%** valuado a precios corrientes. Los sectores productores de bienes registraron una variación anual, en términos constantes del 13,5%, mientras que los productores de servicios lo hicieron en un 7,7%.

Se adjunta informe completo de cierre junto con sus cuadros anexos.



Lic. Rosana Falco

49218

**PRODUCTO BRUTO GEOGRAFICO
DE LA PROVINCIA DE SANTA FE
1993-2010**

Resultados Preliminares

Santa Fe, Diciembre de 2011

Lic. Rosana Falco

Presentación

Mediante la presente publicación, el Instituto Provincial de Estadísticas y Censos da a conocer los resultados provisorios de la serie 1993 - 2010 del Producto Bruto Geográfico (PBG) de la Provincia de Santa Fe.

El presente trabajo tiene como objetivo medir la estructura económica y analizar la evolución anual de la economía de la Provincia de Santa Fe y sus ciclos, facilitando la toma de decisiones del sector público en todos sus niveles, ya sean fiscales, de inversión pública o de transferencias, así como también orientar las decisiones del sector privado respecto a sus inversiones, fundamentando sus análisis de mercados y proyectos, enmarcando sus estudios prospectivos, etc., y las de todos aquellos usuarios que necesiten la información de la Provincia de Santa Fe como un insumo valioso.

Los resultados se presentan tanto a valores corrientes, en donde se utilizan cantidades y precios del año de referencia, como a valores constantes de 1993, aplicando los precios del año base (1993) pero las cantidades del año de referencia y se presentan a nivel planillas, de acuerdo a la Clasificación Nacional de Actividades Económicas (CLANAE/97). Asimismo, el Producto Bruto Geográfico Provincial se valúa a precios de productor, es decir que incorpora los impuestos a la producción (sobre nómina salarial, inmobiliario, patente automotor) netos de subsidios, más los impuestos sobre los productos (impuesto a los ingresos brutos y derechos de exportación), sin incorporar el Impuesto al Valor Agregado (IVA).

Las mediciones atribuibles a los resultados arrojados son de carácter preliminar y están sujetos a futuras revisiones y por lo tanto a ajustes. Las cifras pueden sufrir modificaciones en la medida que las fuentes de información, ya sean estas públicas o privadas, remitan sus datos definitivos en tiempo y forma.

CONTEXTO ECONOMICO EN EL AÑO 2010

El año 2010 muestra una contundente recuperación en las actividades principales de nuestra economía provincial, enmarcada como agro-industrial, luego de enfrentar un proceso recesivo que se extendió desde mediados del año 2008 hasta el tercer trimestre del año 2009.

Contexto Externo

La crisis económica mundial que tiene sus inicios a partir del año 2007, con sus principales detonantes en la segunda mitad del año 2008, tuvo un fuerte impacto sobre la evolución de las economías de Estados Unidos y Europa durante el período que transcurre entre dicho año, hasta la actualidad.

Hacia fines del año 2009 y comienzo del 2010, la economía mundial pareció evidenciar un repunte en el crecimiento, impulsado por un incremento en el nivel de producción y el comercio mundial. Tanto Estados Unidos, como Europa, instrumentaron políticas de inyección monetaria para darle un impulso a la economía a través de una mayor liquidez. Sin embargo, a pesar de lo anterior, durante todo el 2010 persistieron las elevadas tasas de desempleo, manteniéndose la brecha entre la producción potencial y la demanda real para muchas economías del mundo.

La reactivación del año 2010 en las economías avanzadas se mostró muy frágil y dependiente de las políticas económicas de apoyo, siendo que actualmente persisten las dificultades económicas en varios países europeos. Por otra parte, en las economías de América Latina el crecimiento fue mucho más sólido, particularmente en aquellos países exportadores de materias primas.

El proceso de recuperación de la economía mundial impulsado por las economías emergentes como China, India y Brasil, ha beneficiado a países como el nuestro, y por sobre todo a la Provincia de Santa Fe como productora y exportadora de materias primas y productos industriales derivados, así como otros bienes industriales complementarios, demandados principalmente por Brasil.

En general, la recuperación económica observada se explica fundamentalmente por los siguientes factores:

1. Recuperación de los precios internacionales de los productos primarios y mineros y, consecuentemente, de la actividad agropecuaria y de las

actividades encadenadas tanto hacia adelante como hacia atrás, lo cual impulsó la recaudación tributaria por impuestos y derechos de exportación. Esta mejora también se trasladó a nivel provincial, por el mayor nivel de actividad económica, fundamentalmente de la cadena agroindustrial, y por el crecimiento de las transferencias nacionales.

2. El crecimiento económico de Brasil y la apreciación del Real, estimulando de esta forma las compras de productos argentinos entre los que podemos citar automóviles, siderurgia y productos químicos, entre otros.
3. El crecimiento de los compradores más importantes y surgimiento de nuevos mercados para las principales commodities exportadas por Argentina y Santa Fe, tales como China, India y gran parte de Europa.

Contexto Interno

Entre los factores causantes del proceso recesivo de los años previos podemos mencionar la fuerte sequía que golpeó la producción agrícola-ganadera, y la crisis financiera internacional, que redujo en forma notoria la demanda de bienes manufacturados.

El factor climático en la Provincia ha sido favorable durante el año 2010 contribuyendo a una rápida recuperación de las áreas sembradas como de los rendimientos de la agricultura. De este modo, el principal cultivo, la soja, fue acompañada de una situación favorable de precios internacionales que recompuso el ingreso de divisas para este sector. Respecto de la ganadería, persistió la baja del stock de cabezas de ganado bovino, lo que ha dado inicio a un ciclo de retención por parte de los productores. Como consecuencia de esto se observó una disminución significativa de la faena de ganado vacuno, incrementos del precio de la carne tanto a nivel mayorista como minorista, y finalmente, una caída en el consumo de la población.

Otro de los sectores que evidenció una fuerte recuperación es la industria manufacturera, la cual no sólo superó el máximo previo del año 2008, sino que también alcanzó su máxima participación en el PBG en los últimos 17 años, con un 18,7% en términos corrientes.

Este impulso se debe al estímulo de la demanda, llevada a cabo a través de varias medidas, entre las que se destacan el incremento de los salarios reales de los trabajadores tratados en paritarias por los distintos gremios nacionales y provinciales;

el mantenimiento de los subsidios a la energía y el transporte; la aplicación de planes de empleo como el Programa de Recuperación Productiva (REPRO)¹; y el surgimiento de planes sociales destinados a los menores como la Asignación Universal por Hijo, establecida en noviembre de 2009.

Asimismo, fue muy importante la protección otorgada a varios sectores industriales a través de los subsidios de energía eléctrica y gas, de aranceles, licencias no automáticas y otros mecanismos de promoción de la sustitución de importaciones, que beneficiaron especialmente al sector textil, muebles, línea blanca y otros.

La política llevada a cabo por el Gobierno Nacional en materia cambiaria para el año 2010 llevó a una depreciación nominal del peso del 4,7%, en relación al dólar. A pesar de ello, el incremento de precios internos generó una apreciación real² del 1,2%, medida a través del Tipo de Cambio Multilateral calculado por el BCRA, reduciendo la competitividad de la economía. Esta situación se explica fundamentalmente por la fuerte apreciación real registrada en relación a Europa, uno de los principales destinos de nuestras ventas externas, que alcanzó al 11,6%, al igual que lo acontecido con el dólar, contra el que se registró una apreciación del 4,5%. Mientras, en relación a nuestro principal comprador, Brasil, el peso logró una depreciación real del 3,3%, lo que permitió sostener la importante dinámica exportadora.

¹ El Programa de Recuperación Productiva (REPRO), si bien creado durante el año 2003 en el Marco de la Emergencia Ocupacional Nacional, recobró importancia durante el año 2009 y 2010 en el contexto de la crisis internacional. El fin es sostener y promocionar el empleo genuino, apoyando la recuperación de sectores privados y áreas geográficas en crisis. Este programa brinda a los trabajadores de las empresas adheridas una suma fija mensual no remunerativa de hasta 600 pesos y por el plazo de hasta 12 meses destinada a completar el sueldo de su categoría laboral, mediante el pago directo por ANSES.

² Se utilizó el Índice de Precios al Consumidor del GBA para deflactar el valor del tipo de cambio.

CUADRO 1

Tipo de Cambio Nominal, Tipo de Cambio Real e Índice de Tipo de Cambio Real Multilateral

	Pesos / Dólar	Pesos / Euro	Pesos / Real
dic-09	3,80	5,45	2,18
dic-10	3,98	5,31	2,39
Variación %	4,7%	-2,5%	9,7%

	Pesos / dólar	Euro / Dólar	Real / dólar
dic-09	3,80	0,70	1,74
dic-10	3,98	0,75	1,66
Variación %	4,7%	7,0%	-4,8%

Tipo de cambio real del peso con	EEUU	Eurozona	Brasil	ITCRM
dic-09	1,93	2,96	3,32	286,62
dic-10	1,85	2,62	3,43	283,23
Variación %	-4,5%	-11,6%	3,3%	-1,2%

Fuente: BCRA - Ministerio de Economía de la Nación
ITCRM : Índice de Tipo de Cambio Real Multilateral

De hecho, la Provincia de Santa Fe, para el año 2010, evidenció un aumento del valor exportado del 20,5%, alcanzando los 14.805 millones de dólares, mientras que las cantidades comercializadas se incrementaron un 23,2%. De la evolución de las ventas externas, se advierte una deflación de precios en el total exportado de -2,2%, producto de las repercusiones de la crisis financiera internacional sobre el valor de los bienes que vende Santa Fe al mundo. De esta forma, Santa Fe se ubica como la segunda provincia argentina en términos de valores exportados como de recaudación de derechos de exportación.

El empleo registrado privado creció en 21.700 ocupados (4,6%), especialmente en comercio y servicios, tras una caída de 9.100 en el año 2009³.

La abundancia de dólares en el mercado cambiario en 2010 por la liquidación de la exportación de productos primarios y agroindustriales, permitió la continuidad de la salida de capitales, aunque menor a la de los años 2008 y 2009. Durante 2010, la formación de activos externos por parte del Sector Privado No Financiero ascendió a U\$S 11.410 millones, frente a una variación de los Activos Externos Netos del Sector Privado no Financiero en 2009 de U\$S 14.123 millones.

³ De acuerdo a datos del Sistema Integrado de Jubilación y Pensiones (SIJP).

CUADRO 2**Reservas y Activos Externos Netos Sector Privado no Financiero**

(salida e ingresos de capitales)

	Reservas u\$s millones. A dic de c/ año	Compra de divisas u\$s millones por el BCRA	Sector Privado No Financiero u\$s millones
2009	47.717	3.300	14.123
2010	52.132	11.805	11.410
Variación absoluta	4.415	8.506	-2.713

Fuente: BCRA

La política monetaria fue claramente expansiva. El incremento del gasto público y del consumo privado, impulsado este último por la suba de salarios y el crédito, fue convalidado por la fuerte expansión de la cantidad de dinero. Mientras que el circulante en poder del público se incrementó un 31,0%, la base monetaria y la oferta monetaria crecieron en dicho período entre un 32,0% y un 35,0%, respectivamente. A pesar de ello, el volumen de Letras y Notas del BCRA, que se utilizan como medida de reducción de la cantidad de dinero, aumentaron un 58,6% durante el pasado año. Por otro lado, este hecho repercutió claramente sobre el sistema financiero, evidenciándose una marcada suba del volumen de préstamos, que se ubicó a nivel nacional en 37,8% durante el pasado año, mientras que el stock de depósitos creció un 29,6%. Cabe destacar que cerca de un tercio del volumen de créditos son préstamos personales, los cuales sostuvieron la alta demanda, manteniendo una tasa de crecimiento cercana al 36,0%. Por otro lado, el financiamiento a la Industria Manufacturera también presentó un mayor impulso, registrándose un incremento del 40,9%. En Santa Fe, el crédito fue más dinámico, incrementándose un 46,7%, muy por encima de la suba del volumen de depósitos que fue similar a lo observado a nivel nacional (30,3%). El total de préstamos al cuarto trimestre del 2010 destinado a todas las actividades económicas era de \$ 14.400 millones (un 11,1% en relación al PBG provincial) comparado con \$ 10.234 millones a fines del 2009 (10,3% del PBG).

CUADRO 3**Base Monetaria, Préstamos y Depósitos**

En millones de pesos

	Base monetaria	Billetes y monedas en poder del público	Préstamos Personales	Tarjetas de crédito	Total de préstamos sector privado	Depósitos en cuenta corriente del sector privado	Total depósitos sector privado	LEBAC Y NOBAC
Dic-09	118.661	81.591	30.055	17.705	119.128	44.315	193.678	44.593
Dic-10	156.104	107.145	39.360	26.367	161.677	60.047	249.969	70.713
Variación %	32%	31%	31%	49%	36%	35%	29%	59%

Fuente: BCRA

Además, la vigorosa trayectoria de la demanda agregada se sostiene en un marcado aumento del *Consumo Público*. Durante el año 2010, el mismo creció un 9,4%, por encima de la suba del *Consumo Privado*, que se ubicó en 9,0%. De esta forma, el peso del gasto público, tanto nacional, provincial como municipal, ya supera el 40,0% del PBI.

Sin embargo, estos hechos han repercutido en el nivel de precios. La variación de los precios minoristas de acuerdo al IPC de Santa Fe alcanzó el 25,6% durante el año 2010.

Resultados Generales PBG 2010

El Producto Bruto Geográfico para la Provincia de Santa Fe alcanzó, en términos constantes, valuado a precios del año 1993, los \$ 32.161,6 millones. Asimismo, ascendió a los \$ 129.643,4 millones a precios corrientes, cifra que representó 39.463 pesos per cápita.

En términos de crecimiento, el Producto Bruto Geográfico para el año 2010 respecto del año precedente presentó un aumento del 9,6% a precios constantes del año 1993; la mayor tasa de crecimiento registrada en los últimos 17 años. Mientras que a precios corrientes, el crecimiento fue del orden del 30,1% (cuadro 4).

CUADRO 4

PROVINCIA DE SANTA FE

Producto Bruto Geográfico

Precios corrientes y precios constantes de 1993

Concepto	PBG Santa Fe 2010	
	precios corrientes (en miles de pesos)	precios constantes (en miles de pesos)
Niveles alcanzados	129.643.426	32.161.636
Variación 2009/2010	30,1%	9,6%

Fuente: IPEC

Los **sectores productores de bienes** registraron, en términos reales, una variación anual del 13,5%, mientras que los **sectores productores de servicios** lo hicieron en un 7,7% (Cuadro 6). El resultado del crecimiento global del PBG al 9,6% se explica fundamentalmente por la mayor participación del **sector productor de servicios** sobre el producto (66,9%), respecto del **sector productor de bienes** (33,1%), el cuál evidenció el mayor crecimiento.

CUADRO 5

PROVINCIA DE SANTA FE

Producto Bruto Geográfico

Participación por Sector. Precios corrientes y precios constantes de 1993

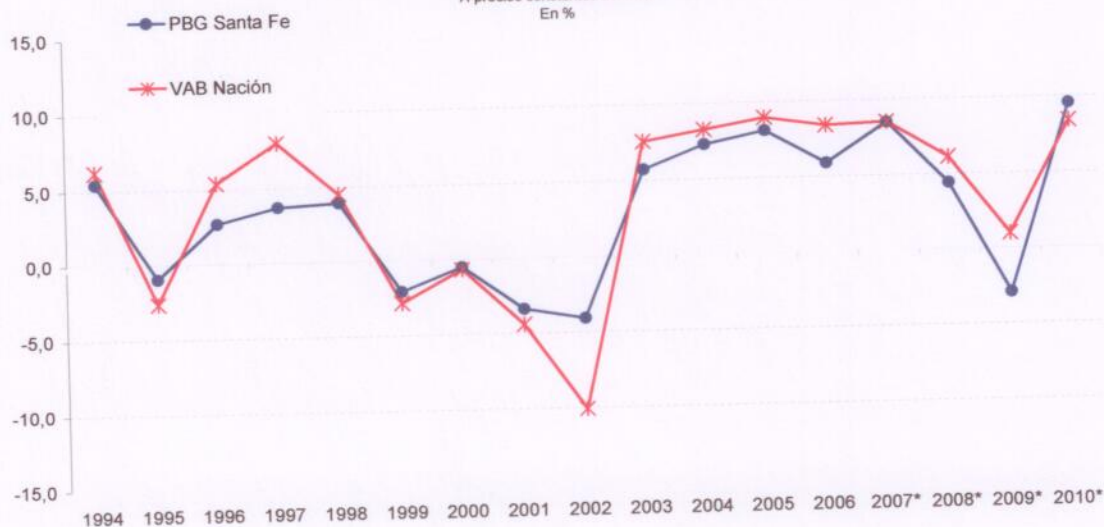
Concepto	PBG Santa Fe 2010	
	precios corrientes (en miles de pesos)	precios constantes (en miles de pesos)
Producto Bruto Geográfico	30,1%	9,6%
Sectores Productores de Bienes	32,0%	13,5%
Sectores Productores de Servicios	28,7%	7,7%

Fuente: IPEC

La evolución histórica muestra que la economía santafesina creció a una tasa anual promedio del 2,9%, desde 1993. El impulso principal estuvo dado por el incremento real de los sectores productores de bienes, que crecieron a una media de 3,7% en los pasados 17 años, mientras que los servicios lo hicieron al 2,6% promedio.

GRAFICO 1
Tasa Anual de Crecimiento

A precios constantes de 1993
En %



Fuente: IPEC

Sin embargo, los cambios estructurales que sufrieron tanto la economía nacional y la santafesina a partir del año 2002, producto del fin de la Ley de convertibilidad y la marcada devaluación monetaria, arrojaron una tasa de crecimiento del producto muy

superior a la observada durante la década de los noventa (1,1%). De esta forma, analizando el período 2002 – 2010 se aprecia que el crecimiento promedio anual alcanzó el 5,7%, siendo los sectores productores de servicios los más dinámicos, con un incremento anual durante los últimos ocho años del 6,7%; mientras que los sectores productores de bienes registraron una variación promedio del 5,3% anual.

CUADRO 6. A
 PROVINCIA DE SANTA FE
 Valor Bruto de Producción, Consumo Intermedio y Producto Bruto Geográfico. Precios corrientes
 Variación interanual según sector de actividad. Año 2010

Concepto	VBP 2010 precios corrientes (en miles de pesos)	Consumo Intermedio precios corrientes (en miles de pesos)	PBG 2010 precios corrientes (en miles de pesos)	Var % PBG
PBG a precios de productor (1) + (2)	254.222.821	124.579.396	129.643.426	30,1%
Sectores productores de bienes (1)	142.795.229	88.175.222	54.620.008	32,0%
A Agricultura, ganadería, caza y silvicultura	26.666.996	8.893.661	17.773.334	54,6%
B Pesca	9.470	1.570	7.900	30,8%
C Explotación de minas y canteras	35.290	12.376	22.914	21,8%
D Industria manufacturera	108.005.998	75.406.885	32.599.113	24,0%
E Electricidad, gas y agua	2.313.838	1.010.517	1.303.321	18,9%
F Construcciones	5.763.637	2.850.212	2.913.426	18,1%
Sectores productores de servicios (2)	111.427.592	36.404.174	75.023.418	28,7%
G Comercio	21.131.331	6.801.503	14.329.828	32,0%
H Restaurantes y hoteles	2.075.406	1.174.181	901.224	24,7%
I Transporte, almacenamiento y comunicaciones	22.913.611	13.000.192	9.913.419	51,1%
J Intermediación financiera	4.942.110	1.691.645	3.250.464	40,1%
K Servicios inmobiliarios, empresariales y de alquiler	30.663.081	3.843.808	26.819.274	21,9%
L Administración pública y Seguridad Social	10.075.774	4.052.431	6.023.343	29,4%
M Enseñanza	6.981.241	479.307	6.501.934	23,7%
N Servicios sociales y de salud	7.283.904	3.273.023	4.010.882	20,7%
O Servicios comunitarios, sociales y personales	4.154.929	2.088.084	2.066.845	24,2%
P Servicio doméstico	1.206.205	0	1.206.205	28,6%

Fuente: IPEC

CUADRO 6. B

PROVINCIA DE SANTA FE

Valor Bruto de Producción, Consumo Intermedio y Producto Bruto Geográfico. Precios constantes de 1993

Variación interanual según sector de actividad. Año 2010

Concepto	VBP 2010 precios constantes (en miles de pesos)	Consumo Intermedio precios constantes (en miles de pesos)	PBG 2010 precios constantes (en miles de pesos)	Var %
PBG a precios de productor (1) + (2)	63.528.427	31.366.791	32.161.636	9,6%
Sectores productores de bienes (1)	32.098.251	21.458.750	10.639.501	13,5%
A Agricultura, ganadería, caza y silvicultura	4.406.620	1.478.389	2.928.231	19,3%
B Pesca	4.082	378	3.704	15,2%
C Explotación de minas y canteras	8.612	3.020	5.592	8,0%
D Industria manufacturera	24.810.230	18.794.493	6.015.737	12,4%
E Electricidad, gas y agua	1.504.086	506.978	997.108	11,5%
F Construcciones	1.364.620	675.492	689.128	4,1%
Sectores productores de servicios (2)	31.430.177	9.908.042	21.522.135	7,7%
G Comercio	7.340.985	2.371.489	4.969.496	12,6%
H Restaurantes y hoteles	530.326	294.959	235.367	2,1%
I Transporte, almacenamiento y comunicaciones	5.082.776	2.596.425	2.486.351	15,7%
J Intermediación financiera	2.144.790	932.248	1.212.543	15,3%
K Servicios inmobiliarios, empresariales y de alquiler	8.857.862	960.511	7.897.352	3,4%
L Administración pública y Seguridad Social	2.312.177	987.375	1.324.802	4,4%
M Enseñanza	1.220.495	88.989	1.131.506	4,3%
N Servicios sociales y de salud	2.449.684	1.095.292	1.354.392	7,2%
O Servicios comunitarios, sociales y personales	1.155.604	580.755	574.849	1,2%
P Servicio doméstico	335.476	0	335.476	4,8%

Fuente: IPEC

Evolución por Sectores

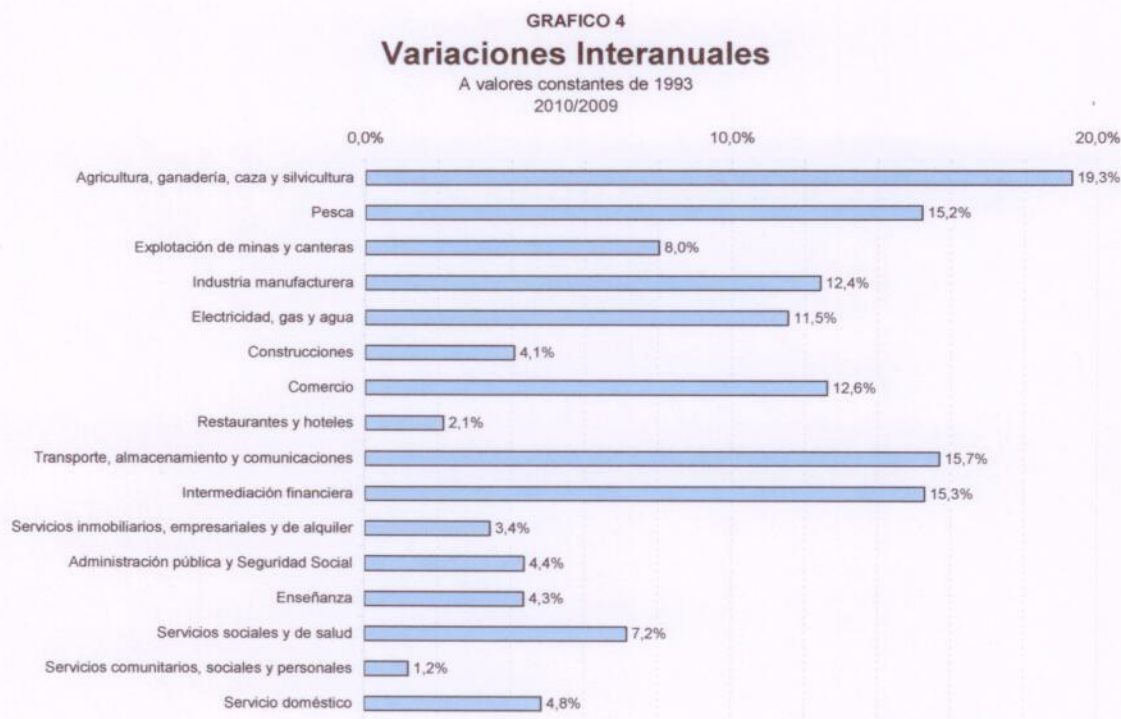
A Valores Constantes

Los sectores que más crecieron durante el año 2010, en términos reales, fueron: **Agricultura, Ganadería, Caza y Silvicultura (19,3%)**, **Transporte, Almacenamiento y Comunicaciones (15,7%)**, **Intermediación Financiera (15,3%)** y **Pesca (15,2%)** (Cuadro 6).

A pesar de ello, es preciso analizar el aporte que ha realizado cada sector económico al crecimiento real registrado, que ascendió al 9,6%. Para evaluar este aporte no sólo

se parte de la tasa de crecimiento de cada categoría, sino también de su peso o importancia proporcional dentro del PBG.

Analizando la estructura del PBG de nuestra provincia, se destaca la participación del sector **Servicios Inmobiliarios, Empresariales y de Alquiler**⁴, que se ubica en 24,6%, aunque su peso ha ido disminuyendo con el tiempo. Dicho sector creció respecto del 2009 un 3,4%, lo cual redunda en un aporte al crecimiento del año 2010 de apenas 0,9%.



Fuente: IPEC

La **Industria Manufacturera** es el segundo sector de peso en la economía, con una participación del 18,7%, récord histórico para la serie analizada, y representa el máximo aporte al crecimiento económico durante el pasado año, con 2,3 puntos porcentuales de los 9,6 puntos que creció el PBG.

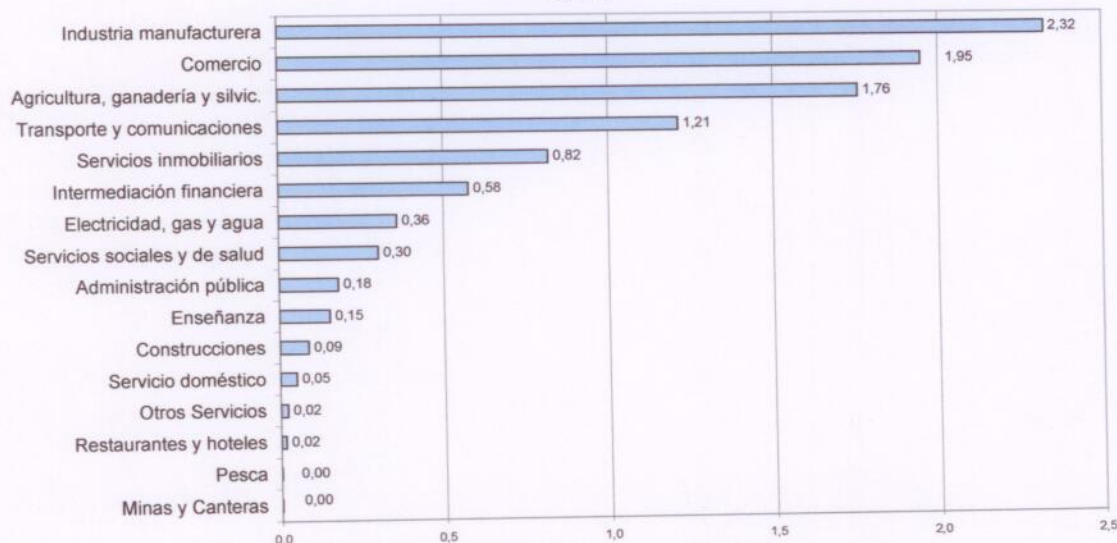
Asimismo, otros sectores que realizaron importantes aportes al crecimiento provincial en 2010 fueron **Comercio** (con una incidencia del 1,9%) y **Agricultura, Ganadería, Caza y Silvicultura** (1,6%). Estos sectores, junto con la **Industria**, explican cerca del 60% del incremento del valor agregado.

⁴ Cabe destacar que por cuestiones metodológicas un factor que incide en el alto peso de la categoría Servicios Inmobiliarios es la imputación del valor agregado por alquiler de la vivienda propia.

La participación relativa, en términos reales, del Producto Bruto Geográfico de la Provincia de Santa Fe en el Valor Agregado Bruto de la Nación para el año 2010 fue del 8,2%, ubicándose levemente por debajo del promedio de participación para el período 1993 – 2010, que alcanzó el 8,6% (Cuadro G del Anexo).

GRAFICO 2
Contribución a la tasa crecimiento del PBG

En puntos porcentuales
 PBG a precios constantes de 1993
 Año 2010



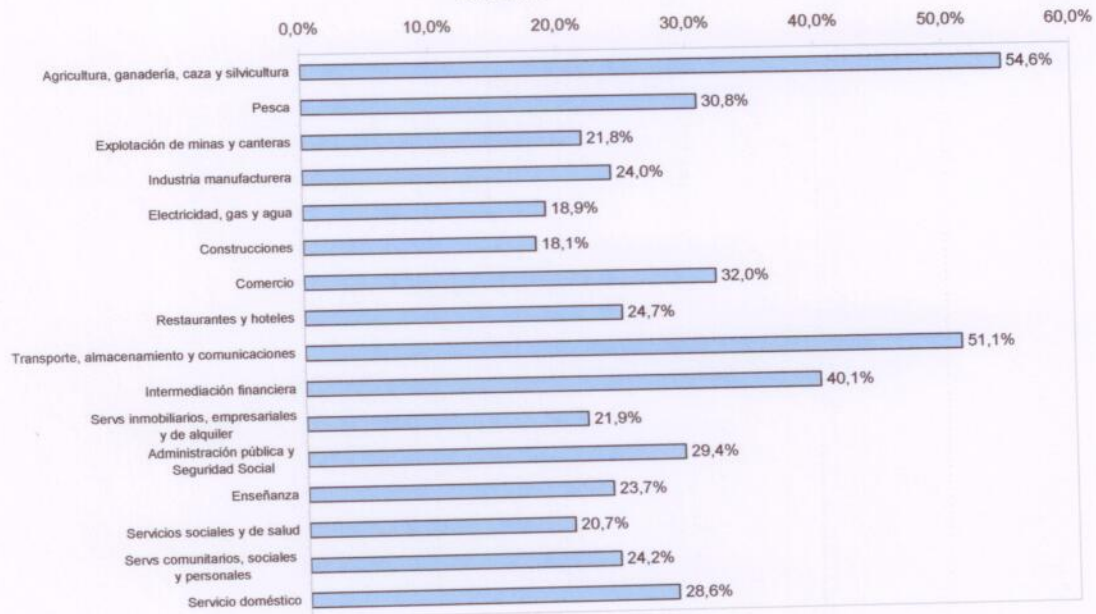
Fuente: IPEC

A Valores Corrientes

Para el año 2010, el PBG a precios corrientes creció el 30,1% siendo los sectores que lideraron el crecimiento: **Transporte, Almacenamiento y Comunicaciones** (51,1%), **Intermediación Financiera** (40,1%) y **Pesca y Servicios Conexos** (30,8%).

GRAFICO 5
Variaciones Interanuales

A valores corrientes
2010/2009

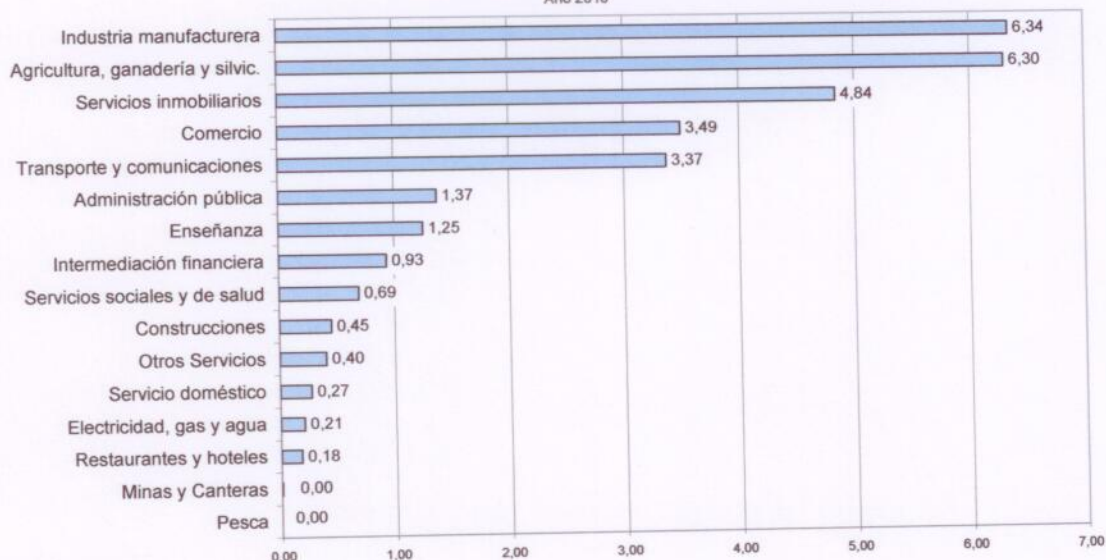


Fuente: IPEC

Sin embargo, las categorías que mayores aportes realizaron al crecimiento nominal del PBG no son necesariamente las que presentaron considerables subas. La mayor contribución fue realizada por la **Industria manufacturera**, con 6,34 puntos porcentuales. En orden de importancia le sigue la **Agricultura, Ganadería, Caza y Silvicultura**, proporcionando el 6,30 puntos porcentuales del 30,1% de crecimiento registrado; ubicándose por detrás la categoría **Servicios Inmobiliarios, Empresariales y de Alquiler**, con un aporte de 4,8 puntos. Estos sectores explican el 58% de la tasa de crecimiento durante el año 2010, o lo que es lo mismo, 17,5 puntos de los 30,1 puntos de incremento del Valor Agregado provincial.

GRAFICO 3
Contribución a la tasa de crecimiento del PBG

En puntos porcentuales
 PBG a precios corrientes
 Año 2010



Fuente: IPEC

Por otro lado, teniendo en cuenta la categoría de **Comercio**, la cual registra una incidencia o contribución al crecimiento de 3,5 puntos porcentuales, los cuatro sectores mencionados comprenden alrededor del 70% del incremento del PBG nominal.

Los siguientes gráficos muestran las variaciones interanuales registradas durante el año 2010 de las distintas categorías.

Análisis de los Sectores

Sectores Productores de Bienes

La **Agricultura, ganadería y silvicultura** creció en el periodo 2009-10 el 19,3%, en términos reales, explicado principalmente por el buen desempeño de la *producción agrícola*, dada su importancia en este sector y que registró un aumento del 37,8%.

En este sentido, la producción de *Cereales, oleaginosas y forrajeras* presentó una suba del 37,4%, provocada por el fuerte incremento que tuvo la producción de maíz, que aumentó el 150%, el sorgo el 151%, el trigo el 60%, la soja el 29%. Por el contrario, el volumen cosechado de girasol se retrajo un 28%. Los principales factores que explican este comportamiento son la tendencia alcista de los precios

internacionales, que incentivaron una mayor siembra de estos productos, y el clima favorable redundó en excelentes rendimientos, a diferencia del año anterior.

Además, los *Cultivos industriales* continúan creciendo gracias a los buenos rendimientos del algodón. La tasa de crecimiento del cultivo de algodón fue del 334,8% debido a un incremento en la superficie cultivada, de aproximadamente un 50%, y a los rendimientos, que subieron de 1 tn/ha en el año 2009 a 2,6 tn/ha en el 2010. Este aumento de la producción algodонера esta incentivada por el aumento sostenido de los precios de sus fibras desde abril de 2009, acentuándose fuertemente en los últimos meses de 2010.

Por el contrario, la *Cría de animales* presentó una fuerte caída del 12,8%, afectada por la restricción a las exportaciones, la caída del rodeo que provocó una significativa baja de la faena anual, un fuerte incremento de precios que retrajo el consumo, así como las pautas de abastecimiento y precios en el mercado interno. Además, el deterioro de la base forrajera tuvo su impacto en la producción de carne.

El valor agregado tambero registró una leve caída del 0,6%, a pesar que el precio de la leche abonado al productor se incrementó más del 50% respecto al 2009 después de que se mantuviera constante por casi 3 años. La cría de ganado bovino se redujo fuertemente, un 21,7%, dado que el año 2010 fue un período de transición entre el ciclo de liquidación, que terminó y el de retención, que comenzó. Estos fenómenos impactaron negativamente en el stock de ganado y en la faena, aún en un contexto de buenos precios, que ayudó a retroalimentar el proceso de retención. La cría de aves de corral⁵ registró un incremento importante, del 9,2%, probablemente relacionado al alto costo de la carne vacuna en relación a la carne aviar para el consumidor final, lo cual derivó en un incremento de su demanda.

Por último, en relación a esta categoría, cabe destacar que los *Servicios agrícolas* ascendieron el 42,4%, impulsado por la evolución favorable de la producción agrícola.

En cuanto a la contribución relativa al sector, la producción de oleaginosas es la más importante, ya que tiene una participación del 44% sobre el total, siguiéndole en orden de importancia, la cría de ganado bovino, con el 15%, la producción de cereales y los servicios agrícolas, ambos con una participación del 11% y la leche, con el 10%. De

⁵ Es necesario aclarar que se cambió la metodología de cálculo del valor agregado en "Cría de ganado Porcino" y "Cría de aves de corral", introduciendo en su computo la faena de animales en ambos casos, para incorporar el fuerte desarrollo de estas actividades en territorio provincial.

esta manera, la producción de poroto de soja explica alrededor del 60% del valor agregado del sector agrícola en Santa Fe.

La **Explotación de minas y canteras** registró una suba del 8%, derivado del incremento en el sector de la construcción, ya que en la Provincia de Santa Fe se produce básicamente arenas y otros productos para la fabricación de materiales de la construcción.

El marcado crecimiento del producto provincial se explica en gran parte por la notable dinámica registrada por la **Industria Manufacturera**, que alcanzó un incremento en términos reales del orden del 12,4%. La recuperación de la economía nacional e internacional, que impulsó las exportaciones santafesinas, constituyó el principal impulso de la producción industrial. De la misma forma, las distintas medidas gubernamentales aplicadas para sostener los ingresos y la demanda han permitido incrementar el producto industrial.

La rama industrial que contribuye de manera importante dentro de la estructura productiva santafesina fue la *Industria Alimenticia*, que se incrementó en un 6,7% durante el año 2010, impulsada por la actividad frigorífica (con un alza del 6,5%), la industria láctea (10,2%), la elaboración de bebidas (20,9%) y los molinos harineros (29,7%). Dentro de la industria frigorífica, se destaca la fuerte suba de la faena de aves y porcinos, principalmente fiambres y embutidos, que compensó el pobre desempeño que tuvo la faena bovina.

Sin embargo, la rama industrial que mayor aporte realizó al crecimiento del sector fue la *Producción de Vehículos Automotores*, que a pesar de tener un menor peso que la industria alimenticia (apenas 8,4%) registró en el año 2010 un crecimiento del 51,9%, con lo que explica alrededor del 25% del crecimiento de la industria provincial del pasado año. La recuperación de la producción automotriz provincial se debió en gran parte a la normalización internacional luego de la crisis financiera, que permitió un repunte de las ventas externas, en particular a Brasil, principal destino de los automotores ensamblados en Santa Fe.

La rama *Fabricación de Maquinaria y Equipos* alcanzó un crecimiento del 19,3% a partir del mayor nivel de actividad del resto de la industria, ya que esta rama abarca desde herramientas de precisión como básculas, a equipos de refrigeración y máquinas y herramientas para la producción de otras manufacturas. Este crecimiento elevó su participación por encima del 11% en 2010, aportando 2,0 puntos porcentuales

al alza del 12,4% de la Industria. Es decir, que las tres ramas mencionadas en conjunto explican más de un 60% del mayor valor industrial.

Sin embargo, otras ramas han mostrado fuertes subas. Tal es el caso de la *Fabricación de Productos Textiles*, que registró un incremento del 34,3%, impulsada por la mayor demanda interna y la menor competencia exterior. Además se destaca la *Fabricación de Metales Comunes*, con un aumento del 32,5%, incentivada por la mayor demanda de acero, fundamentalmente de la industria automotriz provincial y nacional. Asimismo, la industria de la curtiembre presentó un incremento del 29,3%.

El fuerte dinamismo de la industria promovió una mayor demanda de energía. Tal es así que **Electricidad, Gas y Agua** se elevó en un 11,5%, destacándose las subas en *Energía Eléctrica* (12,2%) y *Gas* (12,7%). Otro factor que incidió en el elevado consumo energético residencial fue el factor climático, con altas temperaturas en verano y muy bajas en el período invernal.

La **Construcción**, es un sector muy sensible a los vaivenes de la economía, donde, desde el lado de la oferta, en períodos de crecimiento económico mueve varios sectores de la actividad (Industria, Comercio, Mano de Obra, Inversión, etc.) y en períodos de comportamiento negativo como lo fue el año 2009 se reconoce como a un sector de lenta recuperación, debido principalmente a la incertidumbre y desconfianza que prima en la decisión del inversionista privado para llevar adelante proyectos de inversión a mediano y largo plazo. De esta forma, la **Construcción** alcanzó en el año 2010 una suba del 4,1%, resultado directo del mayor dinamismo de la obra pública provincial, que creció el 14,1%. La Construcción Privada registró un aumento del 0,7%, por una desaceleración del boom constructor, medido a través de los permisos de edificación, que se evidenció en años anteriores en muchas ciudades, principalmente Rosario.

Sectores Productores de Servicios

El **Comercio**, por su parte, también mostró una marcada mejora, a partir de una fuerte alza del *Comercio Mayorista* (18,7%), que representa alrededor del 45% del valor agregado del sector. Por su parte, el *Comercio Minorista* presentó un aumento el 7,3%, mientras que la Venta y reparación de Vehículos Automotor, y Venta de Combustible registró un crecimiento del 10,4%. La mayor demanda interna, a partir del crecimiento del sector agrícola y de la industria manufacturera, como la recomposición

salarial, tanto a nivel público como privado, ha promovido la recuperación del sector comercial.

En cuanto a **Transporte, Almacenamiento y Comunicaciones**, la categoría acumuló una variación positiva del 15,7% en términos reales, a partir del fuerte incremento de los volúmenes cosechados de todos los granos, así como también la recuperación del producto bruto industrial. La rama de *Telecomunicaciones*, con un aumento del 20,6%, contribuyó con 7,7 puntos porcentuales de la suba total del sector, es decir, cerca del 50%. De la misma manera, el *Servicio de Transporte de Carga* presentó un incremento del 11,6% como consecuencia directa de la mayor actividad del agro y de la industria.

Estos factores también impulsaron la demanda de *Servicios de Almacenamiento y Depósito*, así como de *Transporte por Agua*, que alcanzaron un crecimiento de alrededor del 50,0%.

Por otro lado, el *Transporte de Pasajeros* presentó una suba del 3,4% explicada por el transporte interurbano y de turismo.

Este contexto repercutió sobre la demanda de **Hoteles y Restaurantes**, categoría que alcanzó un aumento del 2,1%, aunque los *Servicios de Alojamiento* crecieron un 8,0%.

La **Intermediación Financiera** alcanzó un crecimiento a valores constantes del 15,3% en el año 2010, debido fundamentalmente al incremento del 16,0% en la actividad de las *Entidades Financieras Bancarias y No Bancarias*. Estos valores se apuntalan sobre el aumento del movimiento de tarjetas y crédito al consumo, el incremento en la facturación de comisiones y servicios por parte de las entidades, y la fuerte suba que registraron principalmente los préstamos, que crecieron en Santa Fe un 46,7% en 2010, mientras que el stock de depósitos presentó un alza del 30,3%. Los *Servicios Auxiliares de Seguros* registraron un aumento del 11,4%, y dentro de los *Servicios de Seguros* se destaca la suba de los *Servicios de Seguros excepto Salud* con el 10,6%, como resultante de la recuperación de la actividad del seguro del automotor, a partir de las mayores ventas de los mismos.

Respecto a **Actividades Inmobiliarias, Empresariales y de Alquiler**, la misma presentó un incremento del 3,4% a valores constantes. Esta suba fue impulsada por el sector más representativo, que son los *Servicios Inmobiliarios realizados a cambio de una retribución o por contrato*, con el 11,4%, mientras que los *Servicios Inmobiliarios realizados por cuenta propia, con bienes propios o arrendados*, crecieron un 1,8%.

Esta situación se explica por la dificultad de acceder a una vivienda propia, y la fuerte demanda de alquileres, atada a la recuperación de los ingresos.

Los **Servicios profesionales y los Servicios empresariales** evidenciaron alzas del 4,1% y 6,5% respectivamente. Cabe destacar la suba del 49,6% del rubro *Alquileres de Maquinarias y Equipos*, impulsada por el incremento de la producción agrícola.

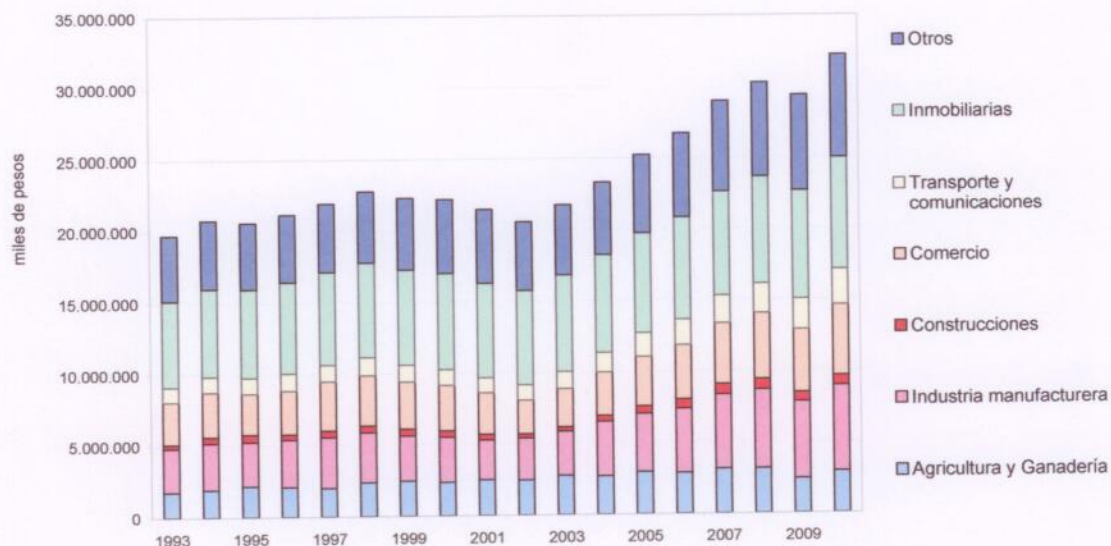
La **Enseñanza** presentó un incremento en términos constantes del 4,3% para el año 2010 respecto del 2009. Este sector se vio afectado a lo largo de los años por los cambios en el Sistema Educativo Provincial, integrado al Sistema Educativo Nacional. A los efectos del cálculo del PBG de la Provincia de Santa Fe, estos cambios tuvieron un impacto importante al momento de la asignación de los cargos que inicialmente pertenecían al nivel Polimodal y que luego fueron distribuidos entre los niveles de Educación Primaria y Educación Secundaria.

Dentro del sector Educación se destaca un incremento en términos constantes del 10,9% de la Educación Superior y un aumento del 8,8% de la Enseñanza para Adultos y Otros tipos de Enseñanza. La Educación Secundaria presentó una variación positiva del 2,3%, mientras que la Enseñanza Inicial y Primaria no evidenció cambios significativos, manteniéndose relativamente estable la cantidad de docentes.

Los **Servicios Sociales y de Salud** mostraron una variación positiva del 7,2% en términos reales respecto del 2009, con aumentos del 7,2% en los Servicios relacionados con la Salud Humana, un 7,8% en los Servicios Veterinarios y un 6,0% en los Servicios Sociales.

Los otros sectores que registraron subas a valores constantes fueron: **Personal Doméstico** (4,8%), **Administración Pública y Seguridad Social** (4,4%) y los **Servicios comunitarios, sociales y personales**, apenas subieron un 1,2%.

GRAFICO 6
Producto Bruto Geográfico - Categorías
 A precios constantes de 1993



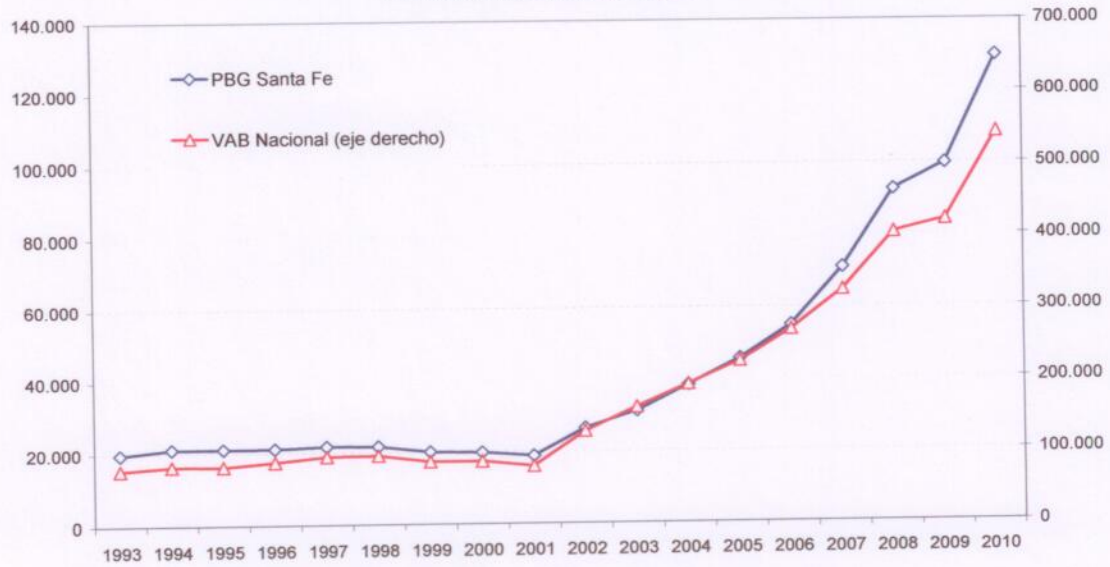
Fuente: IPEC

Comparación del Producto Bruto Geográfico de la Provincia de Santa Fe y el Producto Bruto Nacional

Evolución

A fin de efectuar la comparación entre la economía provincial y del país, se tomó a nivel nacional el Valor Agregado Bruto a precios de productor, puesto que el PGB y el PIB no son variables comparables en razón de incluir este último partidas de conciliación de la valorización de la oferta y la demanda (Impuesto al Valor Agregado e Impuestos a la Importación), como así también el ajuste correspondiente a los Servicios de Intermediación Financiera Medidos Indirectamente (SIFMI), cuya distribución jurisdiccional no resulta momentáneamente factible.

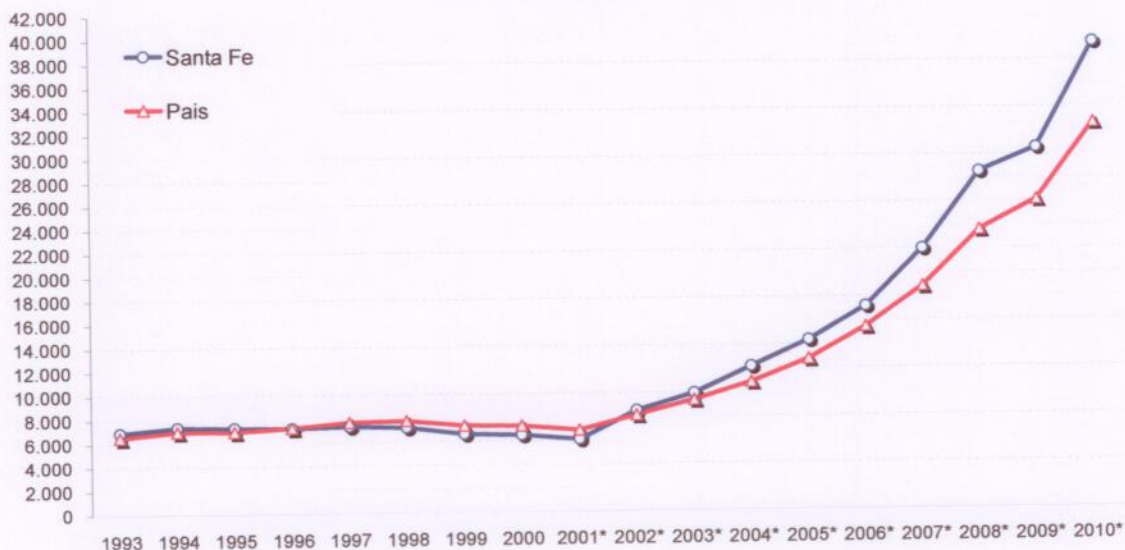
GRAFICO 7
Producto Bruto Geográfico y VAB Nacional
 A precios corrientes, en millones de pesos



Fuente: IPEC

Asimismo, debido a los diferentes órdenes de magnitudes se utiliza como base de comparación el producto bruto per cápita, tanto nacional como provincial.

GRAFICO 8
Producto Bruto Per Cápita
 A precios corrientes, en pesos



Fuente: IPEC

El PBG per cápita a precios corrientes, alcanzó el máximo de la serie en el año 2010, llegando a pesos 39.463, frente al mínimo de la serie registrado en el año 2001, que arrojó un valor de pesos 6.081.

El Cuadro I del Anexo, muestra los valores de la serie 1993 - 2010 para la provincia y para el total país pudiendo observarse que a partir del año 2002, la provincia registra un producto per cápita mayor que la nación (\$8.466 frente a \$8.122), tendencia que se mantiene hasta el año 2010 (\$39.463 frente a \$32.656).

Participación del PBG de Santa Fe en el Producto Nacional

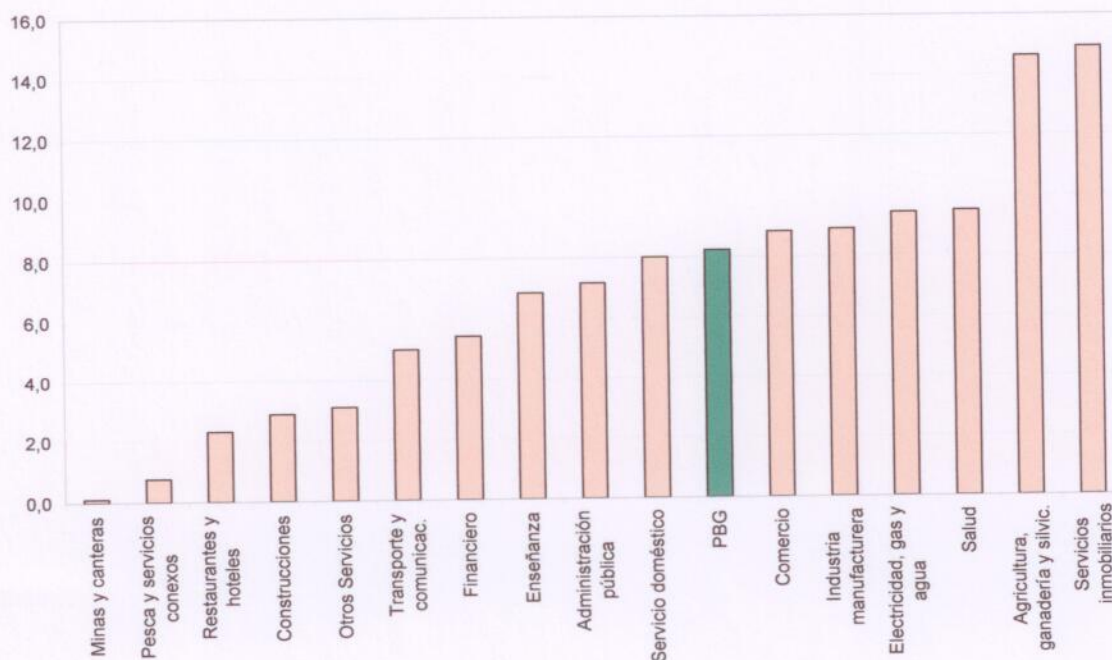
Participación

La contribución del Producto Bruto Geográfico de la Provincia al Valor Agregado Bruto (VAB) en términos constantes alcanzó un valor de 8,9% en el año 1993. A partir de ese año comienza a descender sistemáticamente alcanzando el 8,4% en los años 1997 y 1998. En el año 2002 esta participación se eleva hasta el máximo valor de la serie (9,1%), debido a una menor caída relativa del producto provincial, decayendo paulatinamente hasta alcanzar el mínimo de la serie, del 8,1%, en el año 2009, a medida que el crecimiento nacional se sostiene en niveles altos. Durante el año 2010 la participación provincial en el Valor Agregado Nacional se ubicó en 8,2%.

En el Cuadro G del Anexo se muestra la participación del PBG en términos constantes para la serie completa así como la participación correspondiente a cada uno de los sectores productivos.

GRAFICO 9
Participación del PBG en el VAB Nacional

A precios constantes de 1993
Año 2010, en %



Fuente: IPEC

Es destacable la participación del sector agropecuario, que alcanzó durante el año 2010 un peso de 14,6% dentro del producto nacional. Asimismo, el sector servicios inmobiliarios, empresariales y de alquiler logró una participación del 14,9%, ubicándose ambos sectores entre los de mayor aporte provincial al valor agregado nacional. De todas formas, ambos sectores vienen disminuyendo su contribución desde el año 2002 a manos de la Industria Manufacturera santafesina, la cual representa un 8,9% del VAB nacional.

Producto Bruto Geográfico

Participaciones porcentuales de las principales categorías

Precios constantes de 1993

Año 2010

Concepto	VAB Santa Fe	Part. en el total provincial	VAB Nacional	Part. en el total nacional	Part. Santa Fe en categoría nacional
Servicios inmobiliarios, empresariales y de alquiler	7.897.352	24,6%	52.981.816	13,6%	14,9%
Industria manufacturera	6.015.737	18,7%	67.547.339	17,3%	8,9%
Comercio	4.969.496	15,5%	56.245.061	14,4%	8,8%
Agricultura, ganadería, caza y silvicultura	2.928.231	9,1%	20.046.020	5,1%	14,6%
Transporte, almacenamiento y comunicaciones	2.486.351	7,7%	49.604.970	12,7%	5,0%
Servicios sociales y de salud	1.354.392	4,2%	14.262.564	3,6%	9,5%
Administración pública y Seguridad Social	1.324.802	4,1%	18.486.368	4,7%	7,2%
Intermediación financiera	1.212.543	3,8%	22.224.907	5,7%	5,5%
Enseñanza	1.131.506	3,5%	16.515.451	4,2%	6,9%
Electricidad, gas y agua	997.108	3,1%	10.566.678	2,7%	9,4%
Construcciones	689.128	2,1%	23.915.445	6,1%	2,9%
Servicios comunitarios, sociales y personales	574.849	1,8%	18.543.186	4,7%	3,1%
Servicio doméstico	335.476	1,0%	4.191.360	1,1%	8,0%
Restaurantes y hoteles	235.367	0,7%	10.179.589	2,6%	2,3%
Explotación de minas y canteras	5.592	0,02%	5.113.229	1,3%	0,1%
Pesca	3.704	0,01%	472.493	0,1%	0,8%

Fuente: IPEC

Precios implícitos

Los precios implícitos⁶ del Producto Bruto Geográfico para el año 2010 alcanzaron un aumento del 18,7% respecto al año anterior.

Al hacer una comparación de los sectores, según produzcan bienes o servicios, se puede advertir que los primeros presentan un nivel de precios implícitos muy superior al de los segundos (513,4 y 348,6 respectivamente). Por otra parte, si se analizan los cambios en el 2010 respecto del año precedente, los resultados se invierten: los sectores productores de bienes mostraron un aumento del 7,8%, mientras que en el caso de los productores de servicios el aumento fue del 15,9%.

⁶ Los Precios Implícitos se calculan como el cociente entre el PBG a valores corrientes y el PBG a valores constantes del año 1993.

Dentro del sector de **productores de bienes** se destaca el incremento en el índice de precios implícitos de **Agricultura, Ganadería, Caza y Silvicultura** con un 29,6% y **Pesca y Construcción** con un 13,5% de aumento cada uno de estos sectores.

Para el caso de los **productores de servicios**, se puede mencionar dentro de los aumentos más destacados, los sectores **Transporte, almacenamiento y comunicaciones** (30,6%), **Administración Pública y Seguridad Social** (24,0%), **Servicios comunitarios, sociales y personales** (22,7%) y **Servicio Doméstico** (22,7%). El **Comercio**, por su parte, acumuló una suba de precios del 17,2%.

A nivel nacional, se observa que la variación del Índice de Precios Implícitos del Valor Agregado fue del 15,2%, impulsada por el alza de los precios en el sector agrícola (30,9%) y en el sector minero y petrolero (25,9%). Asimismo, el incremento de precios del sector Comercio se ubicó en 10,8%, el más bajo de todos los sectores productores de servicios.

CUADRO 8**PROVINCIA DE SANTA FE****Índice de Precios Implícitos en el Valor Agregado****Variación porcentual respecto a igual período del año anterior****Año 2010**

Categoría	Concepto	Santa Fe	Nación
VAB A PRECIOS DE PRODUCTOR		18,7	15,2
SECTORES PRODUCTORES DE BIENES		16,3	17,8
A	Agricultura ,Ganadería, Caza y Silvicultura	29,6	30,9
B	Pesca	13,5	4,1
C	Explotación de Minas y Canteras	12,7	25,9
D	Industria Manufacturera	10,3	10,3
E	Suministro de Electricidad, Gas y Agua	6,6	10,0
F	Construcción	13,5	17,3
SECTORES PRODUCTORES DE SERVICIOS		19,5	13,1
G	Comercio Mayorista y Minorista y Reparaciones	17,2	10,8
H	Hoteles y Restaurantes	22,1	14,3
I	Transporte , Almacenamiento y Comunicaciones	30,6	12,0
J	Intermediación Financiera	21,5	17,8
K	Actividades Inmobiliarias, Empresariales y de Alquiler	17,9	11,3
L y Q	Administración Pública, Defensa y Organizaciones Extraterritoriales	24,0	19,3
M y N	Enseñanza, Servicios Sociales y de Salud	15,8	13,9
O y P	Otras Actividades de Servicios Comunitarias, Sociales, Personales y Servicio Doméstico	22,7	11,7

FUENTES DE INFORMACIÓN

- Aguas Provinciales de Santa Fe S.A. - 1995/2005
- Aguas Santafesinas S.A. - Desde 2006/2008
- Anuarios ADEFA
- Banco Central de la República Argentina - BCRA
- Bolsa de Cereales de Buenos Aires - Dirección de Mercados agroalimentarios de la SAGPyA
- Bolsa de Comercio de Santa Fe
- Bolsa de Comercio de Rosario
- Censo Nacional Agropecuario 2002
- Censo Nacional de Población 1991 y 2001 - INDEC
- Censo Nacional Económico 1993 - CNE/93 - INDEC
- Clasificación Internacional Uniforme de todas las Actividades Económicas. Revisión 3. CIIUU 3
- Clasificador de Actividades Económicas/97 - CLANAE/97
- Colegio de Abogados de la ciudad de Santa Fe y ciudad de Rosario
- Colegio de Escribanos de la ciudad de Santa Fe y ciudad de Rosario
- Comisión Nacional de Comunicaciones - CNC
- Comisión Nacional Reguladora de Transporte - CNRT
- Consejo de Profesionales de Ciencias Económicas. Cámara 1º Santa Fe y Cámara 2º Rosario
- Consultora Ejecutiva Nacional de Transporte - CEN
- Delegaciones de la SAGPyA en el interior del país.
- Dirección de Bromatología y Química - Ministerio de Salud
- Dirección General de Industria de la Provincia
- Dirección General de Recursos Humanos de la Provincia de Santa Fe
- Dirección Nacional de Cuentas Nacionales - DNCN
- Dirección Nacional de Obras Sanitarias -1993/95
- Empresa Concesionaria AUFE S.A.
- Empresa Provincial de la Energía Provincia de Santa Fe - EPE
- Encuesta Industrial Anual - IPEC
- Encuesta Industrial Mensual – IPEC
- Encuesta Nacional Agropecuaria

- Encuesta Nacional Grandes Empresas - INDEC
- Encuesta Permanente de Hogares (Total Provincia de Santa Fe) - EPH
- Encuesta de Gasto en Hogares 1996/1997 - EGH
- Ente Interprovincial Túnel Subfluvial "Raúl Uranga- Sylvestre Begnis"
- Estados Contables NETOC SA
- Índice Autoponderado General de la ciudad de Santa Fe y Rosario - IPEC
- Instituto Nacional de Estadística y Censos - INDEC
- Instituto Nacional de Tecnología Agropecuaria - INTA
- Instituto Provincial de Estadística y Censos - IPEC
- Litoral Gas S.A.
- Mercado Ovino de Buenos Aires
- Ministerio Coordinador Subsecretaría de Municipios - Ejecución presupuestaria
- Ministerio Coordinador Subsecretaría de Comunas - Ejecución presupuestaria
- Ministerio de Agricultura Ganadería Industria y Comercio - MAGIC
- Ministerio de Asuntos Hídricos - Servicio Provincial de Agua Rural (SPAR) - Ministerio Aguas Servicios Públicos y Medio Ambiente
- Ministerio de Educación de la Nación
- Ministerio de Educación de la Provincia de Santa Fe
- Dirección Nacional de Información y Evaluación de la calidad Educativa
- Ministerio de Educación de la Nación - Secretaría de Políticas Universitarias
- Ministerio de Hacienda y Finanzas - Ministerio de Economía - Contaduría General de la Provincia - Administración Provincial de Impuestos (API)
- Ministerio de la Producción Trabajo y Turismo
- Ministerio de Obras y Servicios Públicos - Dirección Provincial de Vialidad
- Municipalidad de la ciudad de Rosario - Dirección de Transporte
- Municipalidad de Rosario - Secretaría de Hacienda y Economía
- Municipalidad de la ciudad de Santa Fe - Dirección de Transporte
- Oficina Nacional de Control Comercial (ONNCCA)

- Registro de Areas Sembradas - RAS - IPEC
- Revista Márgenes Agropecuarios
- Secretaría de Agricultura ganadería, pesca y alimentos - SAGPyA -
Ministerio de Agricultura Ganadería y Pesca
- Secretaría de Obras Públicas - Órgano de Control de Concesiones
Viales. OCCOVI
- Secretaría de Transporte de la Nación - SISTAU
- Secretaría Nacional de Servicios Agropecuarios Provincia de Santa Fe -
SENASA
- SENASA Argentina
- Sistema Integrado Previsional Argentino - SIPA
- Sistema Integrado de Jubilaciones y Pensiones
- Sub Dirección de Fauna y Flora - Dirección de Recursos Naturales
- Superintendencia de Seguros de la Nación
- Universidad Nacional del Litoral. Ejecución presupuestaria
- UPSHA Jujuy
- UPSHA Salta

**PRODUCTO BRUTO GEOGRAFICO
DE LA PROVINCIA DE SANTA FE
1993-2010**

ANEXO CUADROS

CUADRO A
PROVINCIA DE SANTA FE
Producto Bruto Geográfico a precios constantes de 1993
En miles de pesos

	1993	1994	1995	1996	1997	1998	1999	2000
PBG	19.707.821	20.778.824	20.580.646	21.132.283	21.919.945	22.783.993	22.311.504	22.194.911
Sectores productores de bienes	5.695.638	6.216.480	6.394.169	6.420.318	6.653.608	7.005.679	6.769.097	6.652.604
A Agricultura, ganadería, caza y silvicultura	1.781.624	1.947.487	2.174.855	2.119.743	2.023.928	2.399.973	2.483.759	2.381.244
B Pesca	1.509	2.096	2.049	2.002	3.462	3.241	3.020	2.589
C Explotación de minas y canteras	2.917	3.395	5.253	5.762	4.707	5.147	4.379	4.256
D Industria manufacturera	3.039.839	3.229.422	3.072.409	3.281.689	3.538.135	3.465.103	3.146.440	3.132.726
E Electricidad, gas y agua	576.093	588.011	609.413	629.861	628.491	649.545	670.396	687.957
F Construcciones	293.656	446.068	530.190	381.261	454.884	482.670	461.102	443.832
Sectores productores de servicios	14.012.183	14.562.343	14.186.477	14.711.965	15.266.338	15.778.314	15.542.407	15.542.307
G Comercio	2.952.983	3.147.478	2.876.192	3.082.479	3.471.477	3.545.296	3.319.907	3.200.865
H Restaurantes y hoteles	183.500	183.103	176.637	183.987	184.167	182.585	168.059	167.991
I Transporte, almacenamiento y comunicaciones	1.076.960	1.103.646	1.127.866	1.206.640	1.151.310	1.252.964	1.188.942	1.123.356
J Intermediación financiera	507.483	616.011	581.402	582.384	644.450	738.161	714.640	784.868
K Servicios inmobiliarios, empresariales y de alquiler	6.013.651	6.113.448	6.154.327	6.361.107	6.475.160	6.619.395	6.652.828	6.706.850
L Administración pública y Seguridad Social	1.060.557	1.073.212	1.055.053	1.036.248	1.037.315	1.091.412	1.101.583	1.138.832
M Enseñanza	736.386	768.911	778.097	830.244	852.414	873.725	896.941	891.668
N Servicios sociales y de salud	747.891	742.592	759.308	788.672	807.556	816.643	848.220	861.267
O Servicios comunitarios, sociales y personales	465.252	523.029	417.776	410.152	431.608	455.851	453.866	440.607
P Servicio doméstico	267.520	290.913	259.819	230.051	210.881	202.283	197.421	226.003

Fuente: Instituto Provincial de Estadísticas y Censos. Provincia de Santa Fe

CUADRO A (continuación)
PROVINCIA DE SANTA FE
Producto Bruto Geográfico a precios constantes de 1993
En miles de pesos

	2001	2002	2003	2004	2005	2006	2007*	2008*	2009*	2010*	Variación Interanual 2010 / 2009	Tasa de Crecimiento Promedio (1993-2010)
PBG	21.446.212	20.574.582	21.747.212	23.330.020	25.220.730	26.703.616	28.974.252	30.248.352	29.357.591	32.161.636	9,6%	2,5%
Sectores productores de bienes	6.338.556	6.336.407	6.853.985	7.681.415	8.399.974	8.893.754	10.003.096	10.368.766	9.370.650	10.639.501	13,5%	3,7%
A Agricultura, ganadería, caza y silvicultura	2.533.165	2.483.576	2.773.798	2.727.903	2.990.179	2.886.568	3.164.122	3.155.732	2.454.624	2.928.231	19,3%	3,0
B Pesca	1.129	1.396	4.750	9.123	11.896	14.529	5.850	3.723	3.215	3.704	15,2%	5,4
C Explotación de minas y canteras	3.493	2.321	3.174	3.968	5.578	6.175	6.271	6.975	5.177	5.592	8,0%	3,9
D Industria manufacturera	2.756.399	2.915.732	3.061.815	3.785.901	4.034.811	4.485.440	5.189.897	5.505.297	5.351.487	6.015.737	12,4%	4,1
E Electricidad, gas y agua	645.882	632.828	702.852	757.228	810.586	852.020	896.454	931.511	893.965	997.108	11,5%	3,3
F Construcciones	398.488	300.554	307.596	397.293	546.924	649.022	740.503	765.529	662.181	689.128	4,1%	5,1
Sectores productores de servicios	15.107.657	14.238.175	14.893.228	15.648.605	16.820.757	17.809.861	18.971.155	19.879.586	19.986.941	21.522.135	7,7%	2,1%
G Comercio	2.908.456	2.349.634	2.708.023	3.081.517	3.471.879	3.824.232	4.254.979	4.606.219	4.413.180	4.969.496	12,6%	3,1
H Restaurantes y hoteles	159.782	119.743	118.972	139.347	168.980	187.777	215.415	227.980	230.431	235.367	2,1%	1,1
I Transporte, almacenamiento y comunicaciones	1.075.554	1.086.987	1.209.864	1.363.535	1.650.477	1.799.646	1.940.045	2.089.035	2.149.320	2.486.351	15,7%	5,5
J Intermediación financiera	742.051	484.781	453.366	480.665	625.983	811.777	1.013.566	1.035.206	1.051.929	1.212.543	15,3%	5,5
K Servicios inmobiliarios, empresariales y de alquiler	6.585.839	6.605.925	6.743.406	6.854.296	7.003.669	7.162.998	7.354.420	7.558.531	7.636.184	7.897.352	3,4%	1,1
L Administración pública y Seguridad Social	1.129.976	1.074.012	1.086.921	1.117.267	1.159.288	1.171.940	1.224.320	1.243.228	1.269.501	1.324.802	4,4%	1,1
M Enseñanza	894.219	897.827	897.854	893.965	917.258	955.795	980.215	1.019.731	1.084.379	1.131.506	4,3%	2,2
N Servicios sociales y de salud	864.046	922.821	952.333	967.740	1.022.387	1.066.629	1.148.711	1.208.460	1.263.989	1.354.392	7,2%	3,3
O Servicios comunitarios, sociales y personales	468.071	474.844	485.600	504.596	540.851	549.346	556.749	567.770	568.014	574.849	1,2%	1,1
P Servicio doméstico	279.663	221.601	236.888	245.675	259.984	279.721	282.736	323.425	320.014	335.476	4,8%	1,1

Fuente: Instituto Provincial de Estadísticas y Censos. Provincia de Santa Fe

CUADRO B
PROVINCIA DE SANTA FE
Producto Bruto Geográfico a precios corrientes
En miles de pesos

	1993	1994	1995	1996	1997	1998	1999	2000
PBG	19.707.821	21.176.441	21.207.636	21.241.270	21.832.510	21.695.528	20.091.634	19.857.299
Sectores productores de bienes	5.696.638	6.437.418	6.743.679	7.074.599	7.209.977	7.259.369	6.272.020	6.333.599
A Agricultura, ganadería, caza y silvicultura	1.781.624	2.056.260	2.298.989	2.643.896	2.420.085	2.572.831	2.063.292	2.155.930
B Pesca	1.509	2.097	2.039	1.977	3.371	3.151	2.954	2.959
C Explotación de minas y canteras	2.917	3.381	5.912	4.017	2.812	5.638	4.649	4.239
D Industria manufacturera	3.039.839	3.304.706	3.287.814	3.541.185	3.828.435	3.702.860	3.265.032	3.232.869
E Electricidad, gas y agua	576.093	615.271	596.733	504.472	512.454	501.456	483.472	509.910
F Construcciones	293.656	455.703	552.192	379.052	442.820	473.432	452.620	427.693
Sectores productores de servicios	14.012.183	14.739.024	14.463.957	14.166.671	14.622.532	14.436.160	13.819.614	13.523.700
G Comercio	2.952.983	3.198.823	2.996.839	3.272.659	3.702.179	3.695.936	3.306.681	3.174.138
H Restaurantes y hoteles	183.500	192.840	189.493	193.602	193.225	194.556	178.998	174.345
I Transporte, almacenamiento y comunicaciones	1.076.960	1.154.367	1.220.622	1.354.232	1.401.062	1.505.579	1.388.622	1.328.335
J Intermediación financiera	507.483	485.378	513.058	451.898	447.961	470.665	473.704	511.672
K Servs inmobiliarios, empresariales y de alquiler	6.013.651	6.312.842	6.214.243	5.501.407	5.441.384	5.034.192	4.769.223	4.554.164
L Administración pública y Seguridad Social	1.060.557	971.963	961.484	1.004.506	1.007.285	1.052.682	1.139.206	1.165.546
M Enseñanza	736.386	803.156	843.765	883.531	899.085	912.217	977.665	1.016.345
N Servicios sociales y de salud	747.891	778.400	797.367	817.332	841.628	860.497	896.422	910.039
O Servs comunitarios, sociales y personales	465.252	544.877	449.921	442.398	468.002	498.860	490.892	472.079
P Servicio doméstico	267.520	296.377	277.165	245.105	220.722	210.975	198.201	217.037

Fuente: Instituto Provincial de Estadísticas y Censos. Provincia de Santa Fe

CUADRO B (continuación)
 PROVINCIA DE SANTA FE
 Producto Bruto Geográfico a precios corrientes
 En miles de pesos

	2001	2002	2003	2004	2005	2006	2007*	2008*	2009*	2010*	Variac Interanual 2010 / 2009	Tasa de Crecim Promedio (1993-2010)
PGG	18.825,015	26.441,450	31.094,927	38.319,189	45.564,483	54.824,824	70.890,339	92.502,243	99.661,048	129.643,426	30,1%	11,7%
Sectores productores de bienes	5.950,820	12.416,018	15.360,581	19.321,263	21.103,488	24.541,153	33.064,206	42.462,997	41.369,219	54.620,008	32,0%	14,2%
A Agricultura, ganadería, caza y silvicultura	2.042.049	5.173.542	6.581.875	7.709.805	7.725.780	8.127.201	11.087.765	14.122.883	11.497.552	17.773.334	54,6%	14,5%
B Pesca	1.070	1.894	7.567	13.604	17.597	23.273	10.990	6.994	6.041	7.900	30,8%	10,2%
C Explotación de minas y canteras	3.131	2.542	4.109	5.532	12.220	15.374	19.984	24.312	18.817	22.914	21,8%	12,9%
D Industria manufacturera	2.844.834	6.331.935	7.771.545	10.298.673	11.629.269	14.113.768	19.215.399	24.937.586	26.283.927	32.599.113	24,0%	15,0%
E Electricidad, gas y agua	674.128	527.030	537.258	571.572	637.066	686.995	734.485	913.988	1.096.266	1.303.321	18,9%	4,9%
F Construcciones	385.609	379.075	458.426	722.078	1.081.555	1.574.542	1.995.583	2.457.233	2.466.617	2.913.426	18,1%	14,5%
Sectores productores de servicios	12.874,194	14.025,432	15.734,346	18.997,926	24.460,995	30.283,670	37.826,134	50.039,246	58.291,829	75.023,418	28,7%	10,4%
G Comercio	2.852.080	3.278.030	4.052.061	4.799.711	5.516.404	6.678.927	8.151.883	10.223.374	10.853.512	14.329.828	32,0%	9,7%
H Restaurantes y hoteles	167.064	137.887	156.845	205.406	287.916	386.786	475.236	619.259	722.828	901.224	24,7%	9,8%
I Transporte, almacenamiento y comunicaciones	1.279.029	1.845.254	2.324.960	3.024.446	3.929.458	4.851.040	5.428.679	7.421.308	6.559.417	9.913.419	51,1%	13,9%
J Intermediación financiera	527.953	435.556	345.233	482.499	722.020	1.037.394	1.410.466	1.935.840	2.320.594	3.250.464	40,1%	11,5%
K Servs inmobiliarios, empresariales y de alquiler	4.290.425	4.516.451	4.735.422	5.853.077	8.117.955	9.861.743	12.814.572	17.085.336	21.999.014	26.819.274	21,9%	9,2%
L Administración pública y Seguridad Social	1.127.588	1.081.774	1.102.917	1.244.241	1.663.652	2.042.792	2.626.739	3.615.154	4.655.464	6.023.343	29,4%	10,8%
M Enseñanza	964.771	946.892	1.013.954	1.199.746	1.589.522	2.199.853	3.002.787	4.089.572	5.255.412	6.501.934	23,7%	13,7%
N Servicios sociales y de salud	918.579	857.190	909.403	1.009.646	1.262.062	1.644.983	2.118.218	2.765.487	3.323.552	4.010.882	20,7%	10,4%
O Servs comunitarios, sociales y personales	496.154	633.523	734.999	793.042	926.596	1.047.033	1.192.145	1.455.046	1.664.349	2.066.845	24,2%	9,2%
P Servicio doméstico	250.552	292.875	358.552	386.113	445.409	533.120	605.410	828.871	937.684	1.206.205	28,6%	9,3%

Fuente: Instituto Provincial de Estadísticas y Censos. Provincia de Santa Fe

CUADRO C
 PROVINCIA DE SANTA FE
 Producto Bruto Geográfico a precios constantes de 1993
 Tasa anual de crecimiento
 En porcentaje

	1994	1995	1996	1997	1998	1999	2000
PBG	5,4	-1,0	2,7	3,7	3,9	-2,1	-0,5
Sectores productores de bienes	9,1	2,9	0,4	3,6	5,3	-3,4	-1,7
A Agricultura, ganadería, caza y silvicultura	9,3	11,7	-2,5	-4,5	18,6	3,5	-4,1
B Pesca	38,9	-2,2	-2,3	72,9	-6,4	-6,8	-14,3
C Explotación de minas y canteras	16,4	54,7	9,7	-18,3	9,4	-14,9	-2,8
D Industria manufacturera	6,2	-4,9	6,8	7,8	-2,1	-9,2	-0,4
E Electricidad, gas y agua	2,1	3,6	3,4	-0,2	3,3	3,2	2,6
F Construcciones	51,9	18,9	-28,1	19,3	6,1	-4,5	-3,7
Sectores productores de servicios	3,9	-2,6	3,7	3,8	3,4	-1,5	0,0
G Comercio	6,6	-8,6	7,2	12,6	2,1	-6,4	-3,6
H Restaurantes y hoteles	-0,2	-3,5	4,2	0,1	-0,9	-8,0	0,0
I Transporte, almacenamiento y comunicaciones	2,5	2,2	7,0	-4,6	8,8	-5,1	-5,5
J Intermediación financiera	21,4	-5,6	0,2	10,7	14,5	-3,2	9,8
K Servicios inmobiliarios, empresariales y de alquiler	1,7	0,7	3,4	1,8	2,2	0,5	0,8
L Administración pública y Seguridad Social	1,2	-1,7	-1,8	0,1	5,2	0,9	3,4
M Enseñanza	4,4	1,2	6,7	2,7	2,5	2,7	-0,6
N Servicios sociales y de salud	-0,7	2,3	3,9	2,4	1,1	3,9	1,5
O Servicios comunitarios, sociales y personales	12,4	-20,1	-1,8	5,2	5,6	-0,4	-2,9
P Servicio doméstico	8,7	-10,7	-11,5	-8,3	-4,1	-2,4	14,5

Fuente: Instituto Provincial de Estadísticas y Censos. Provincia de Santa Fe

CUADRO C (continuación)
PROVINCIA DE SANTA FE

Producto Bruto Geográfico a precios constantes de 1993
Tasa anual de crecimiento
En porcentaje

	2001	2002	2003	2004	2005	2006	2007*	2008*	2009*	2010*
PBG	-3,4	-4,1	5,7	7,3	8,1	5,9	8,5	4,4	-2,9	9,6
Sectores productores de bienes	-4,7	0,0	8,2	12,1	9,4	5,9	12,5	3,7	-9,6	13,5
A Agricultura, ganadería, caza y silvicultura	6,4	-2,0	11,7	-1,7	9,6	-3,5	9,6	-0,3	-22,2	19,3
B Pesca	-56,4	23,6	240,2	92,1	30,4	22,1	-59,7	-36,4	-13,6	15,2
C Explotación de minas y canteras	-17,9	-33,6	36,8	25,0	40,6	10,7	1,5	11,2	-25,8	8,0
D Industria manufacturera	-12,0	5,8	5,0	23,6	6,6	11,2	15,7	6,1	-2,8	12,4
E Electricidad, gas y agua	-6,1	-2,0	11,1	7,7	7,0	5,1	5,2	3,9	-4,0	11,5
F Construcciones	-10,2	-24,6	2,3	29,2	37,7	18,7	14,1	3,4	-13,5	4,1
Sectores productores de servicios	-2,8	-5,8	4,6	5,1	7,5	5,9	6,5	4,8	0,5	7,7
G Comercio	-9,1	-19,2	15,3	13,8	12,7	10,1	11,3	8,3	-4,2	12,6
H Restaurantes y hoteles	-4,9	-25,1	-0,6	17,1	21,3	11,1	14,7	5,8	1,1	2,1
I Transporte, almacenamiento y comunicaciones	-4,3	1,1	11,3	12,7	21,0	9,0	7,8	7,7	2,9	15,7
J Intermediación financiera	-5,5	-34,7	-6,5	6,0	30,2	29,7	24,9	2,1	1,6	15,3
K Servicios inmobiliarios, empresariales y de alquiler	-1,8	0,3	2,1	1,6	2,2	2,3	2,7	2,8	1,0	3,4
L Administración pública y Seguridad Social	-0,8	-5,0	1,2	2,8	3,8	1,1	4,5	1,5	2,1	4,4
M Enseñanza	0,3	0,4	0,0	-0,4	2,6	4,2	2,6	4,0	6,3	4,3
N Servicios sociales y de salud	0,3	6,8	3,2	1,6	5,6	4,3	7,7	5,2	4,6	7,2
O Servicios comunitarios, sociales y personales	6,2	1,4	2,3	3,9	7,2	1,6	1,3	2,0	0,0	1,2
P Servicio doméstico	23,7	-20,8	6,9	3,7	5,8	7,6	1,1	14,4	-1,1	4,8

Fuente: Instituto Provincial de Estadísticas y Censos. Provincia de Santa Fe

CUADRO D

PROVINCIA DE SANTA FE

Producto Bruto Geográfico a precios corrientes

Tasa anual de crecimiento

En porcentaje

	1994	1995	1996	1997	1998	1999	2000
PBG	7,5	0,1	0,2	2,8	-0,6	-7,4	-1,2
Sectores productores de bienes	13,0	4,8	4,9	1,9	0,7	-13,6	1,0
A Agricultura, ganadería, caza y silvicultura	15,4	11,8	15,0	-8,5	6,3	-19,8	4,5
B Pesca	39,0	-2,8	-3,0	70,5	-6,5	-6,2	0,1
C Explotación de minas y canteras	15,9	74,9	-32,1	-30,0	100,5	-17,5	-8,8
D Industria manufacturera	8,7	-0,5	7,7	8,1	-3,3	-11,8	-1,0
E Electricidad, gas y agua	6,8	-3,0	-15,5	1,6	-2,1	-3,6	5,5
F Construcciones	55,2	21,2	-31,4	16,8	6,9	-4,4	-5,5
Sectores productores de servicios	5,2	-1,9	-2,1	3,2	-1,3	-4,3	-2,1
G Comercio	8,3	-6,3	9,2	13,1	-0,2	-10,5	-4,0
H Restaurantes y hoteles	5,1	-1,7	2,2	-0,2	0,7	-8,0	-2,6
I Transporte, almacenamiento y comunicaciones	7,2	5,7	10,9	3,5	7,5	-7,8	-4,3
J Intermediación financiera	-4,4	5,7	-11,9	-0,9	5,1	0,6	8,0
K Servicios inmobiliarios, empresariales y de alquiler	5,0	-1,6	-11,5	-1,1	-7,5	-5,3	-4,5
L Administración pública y Seguridad Social	-8,4	-1,1	4,5	0,3	4,5	8,2	2,3
M Enseñanza	9,1	5,1	4,7	1,8	1,5	7,2	4,0
N Servicios sociales y de salud	4,1	2,4	2,5	3,0	2,2	4,2	1,5
O Servicios comunitarios, sociales y personales	17,1	-17,4	-1,7	5,8	6,6	-1,6	-3,8
P Servicio doméstico	10,8	-6,5	-11,6	-9,9	-4,4	-6,1	9,5

Fuente: Instituto Provincial de Estadísticas y Censos. Provincia de Santa Fe

CUADRO D (continuación)

PROVINCIA DE SANTA FE

Producto Bruto Geográfico a precios corrientes

Tasa anual de crecimiento

En porcentaje

	2001	2002	2003	2004	2005	2006	2007*	2008*	2009*	2010*
PBG	-5,2	40,5	17,6	23,2	18,9	20,3	29,3	30,5	7,7	30,1
Sectores productores de bienes	-6,0	108,6	23,7	25,8	9,2	16,3	34,7	28,4	-2,6	32,0
A Agricultura, ganadería, caza y silvicultura	-5,3	153,4	27,2	17,1	0,2	5,2	36,4	27,4	-18,6	54,6
B Pesca	-63,8	77,1	299,5	79,8	29,4	32,3	-52,8	-36,4	-13,6	30,8
C Explotación de minas y canteras	-26,1	-18,8	61,6	34,6	120,9	25,8	30,0	21,7	-22,6	21,8
D Industria manufacturera	-12,0	122,6	22,7	32,5	12,9	21,4	36,1	29,8	5,4	24,0
E Electricidad, gas y agua	32,2	-21,8	1,9	6,4	11,5	7,8	6,9	24,4	19,9	18,9
F Construcciones	-9,8	-1,7	20,9	57,5	49,8	45,6	26,7	23,1	0,4	18,1
Sectores productores de servicios	-4,8	8,9	12,2	20,7	28,8	23,8	24,9	32,3	16,5	28,7
G Comercio	-10,1	14,9	23,6	18,5	14,9	21,1	22,1	25,4	6,2	32,0
H Restaurantes y hoteles	-4,2	-17,5	13,7	31,0	40,2	34,3	22,9	30,3	16,7	24,7
I Transporte, almacenamiento y comunicaciones	-3,7	44,3	26,0	30,1	29,9	23,5	11,9	36,7	-11,6	51,1
J Intermediación financiera	3,2	-17,5	-20,7	39,8	49,6	43,7	36,0	37,2	19,9	40,1
K Servicios inmobiliarios, empresariales y de alquiler	-5,8	5,3	4,8	23,6	38,7	21,5	29,9	33,3	28,8	21,9
L Administración pública y Seguridad Social	-3,3	-4,1	2,0	12,8	33,7	22,8	28,6	37,6	28,8	29,4
M Enseñanza	-5,1	-1,9	7,1	18,3	32,5	38,4	36,5	36,2	28,5	23,7
N Servicios sociales y de salud	0,9	-6,7	6,1	11,0	25,0	30,3	28,8	30,6	20,2	20,7
O Servicios comunitarios, sociales y personales	5,1	27,7	16,0	7,9	16,8	13,0	13,9	22,1	14,4	24,2
P Servicio doméstico	15,4	16,9	22,4	7,7	15,4	19,7	13,6	36,9	13,1	28,6

Fuente: Instituto Provincial de Estadísticas y Censos. Provincia de Santa Fe

CUADRO E

PROVINCIA DE SANTA FE

Producto Bruto Geográfico a precios constantes del 1993

Estructura sectorial

En porcentajes

	1993	1994	1995	1996	1997	1998	1999	2000
PBG	100,0	100,0	100,0	100,0	100,0	100,0	100,0	100,0
Sectores productores de bienes	28,9	29,9	31,1	30,4	30,4	30,7	30,3	30,0
A Agricultura, ganadería, caza y silvicultura	9,0	9,4	10,6	10,0	9,2	10,5	11,1	10,7
B Pesca	0,0	0,0	0,0	0,0	0,0	0,0	0,0	0,0
C Explotación de minas y canteras	0,0	0,0	0,0	0,0	0,0	0,0	0,0	0,0
D Industria manufacturera	15,4	15,5	14,9	15,5	16,1	15,2	14,1	14,1
E Electricidad, gas y agua	2,9	2,8	3,0	3,0	2,9	2,9	3,0	3,1
F Construcciones	1,5	2,1	2,6	1,8	2,1	2,1	2,1	2,0
Sectores productores de servicios	71,1	70,1	68,9	69,6	69,6	69,3	69,7	70,0
G Comercio	15,0	15,1	14,0	14,6	15,8	15,6	14,9	14,4
H Restaurantes y hoteles	0,9	0,9	0,9	0,9	0,8	0,8	0,8	0,8
I Transporte, almacenamiento y comunicaciones	5,5	5,3	5,5	5,7	5,3	5,5	5,3	5,1
J Intermediación financiera	2,6	3,0	2,8	2,8	2,9	3,2	3,2	3,5
K Servicios inmobiliarios, empresariales y de alquiler	30,5	29,4	29,9	30,1	29,5	29,1	29,8	30,2
L Administración pública y Seguridad Social	5,4	5,2	5,1	4,9	4,7	4,8	4,9	5,1
M Enseñanza	3,7	3,7	3,8	3,9	3,9	3,8	4,0	4,0
N Servicios sociales y de salud	3,8	3,6	3,7	3,7	3,7	3,6	3,8	3,9
O Servicios comunitarios, sociales y personales	2,4	2,5	2,0	1,9	2,0	2,0	2,0	2,0
P Servicio doméstico	1,4	1,4	1,3	1,1	1,0	0,9	0,9	1,0

Fuente: Instituto Provincial de Estadísticas y Censos. Provincia de Santa Fe

CUADRO E (continuación)
 PROVINCIA DE SANTA FE
 Producto Bruto Geográfico a precios constantes del 1993
 Estructura sectorial
 En porcentajes

	2001	2002	2003	2004	2005	2006	2007*	2008*	2009*	2010*
PBG	100,0	100,0	100,0	100,0	100,0	100,0	100,0	100,0	100,0	100,0
Sectores productores de bienes	29,6	30,8	31,5	32,9	33,3	33,3	34,5	34,3	31,9	33,1
A Agricultura, ganadería, caza y silvicultura	11,8	12,1	12,8	11,7	11,9	10,8	10,9	10,4	8,4	9,1
B Pesca	0,0	0,0	0,0	0,0	0,0	0,1	0,0	0,0	0,0	0,0
C Explotación de minas y canteras	0,0	0,0	0,0	0,0	0,0	0,0	0,0	0,0	0,0	0,0
D Industria manufacturera	12,9	14,2	14,1	16,2	16,0	16,8	17,9	18,2	18,2	18,7
E Electricidad, gas y agua	3,0	3,1	3,2	3,2	3,2	3,2	3,1	3,1	3,0	3,1
F Construcciones	1,9	1,5	1,4	1,7	2,2	2,4	2,6	2,5	2,3	2,1
Sectores productores de servicios	70,4	69,2	68,5	67,1	66,7	66,7	65,5	65,7	68,1	66,9
G Comercio	13,6	11,4	12,5	13,2	13,8	14,3	14,7	15,2	15,0	15,5
H Restaurantes y hoteles	0,7	0,6	0,5	0,6	0,7	0,7	0,7	0,8	0,8	0,7
I Transporte, almacenamiento y comunicaciones	5,0	5,3	5,6	5,8	6,5	6,7	6,7	6,9	7,3	7,7
J Intermediación financiera	3,5	2,4	2,1	2,1	2,5	3,0	3,5	3,4	3,6	3,8
K Servicios inmobiliarios, empresariales y de alquiler	30,7	32,1	31,0	29,4	27,8	26,8	25,4	25,0	26,0	24,6
L Administración pública y Seguridad Social	5,3	5,2	5,0	4,8	4,6	4,4	4,2	4,1	4,3	4,1
M Enseñanza	4,2	4,4	4,1	3,8	3,6	3,6	3,4	3,4	3,7	3,5
N Servicios sociales y de salud	4,0	4,5	4,4	4,1	4,1	4,0	4,0	4,0	4,3	4,2
O Servicios comunitarios, sociales y personales	2,2	2,3	2,2	2,2	2,1	2,1	1,9	1,9	1,9	1,8
P Servicio doméstico	1,3	1,1	1,1	1,1	1,0	1,0	1,0	1,1	1,1	1,0

Fuente: Instituto Provincial de Estadísticas y Censos. Provincia de Santa Fe

CUADRO F

PROVINCIA DE SANTA FE

Producto Bruto Geográfico a precios corrientes

Estructura sectorial

En porcentajes

	1993	1994	1995	1996	1997	1998	1999	2000
PBG	100,0	100,0	100,0	100,0	100,0	100,0	100,0	100,0
Sectores productores de bienes	28,9	30,4	31,8	33,3	33,0	33,5	31,2	31,9
A Agricultura, ganadería, caza y silvicultura	9,0	9,7	10,8	12,4	11,1	11,9	10,3	10,9
B Pesca	0,0	0,0	0,0	0,0	0,0	0,0	0,0	0,0
C Explotación de minas y canteras	0,0	0,0	0,0	0,0	0,0	0,0	0,0	0,0
D Industria manufacturera	15,4	15,6	15,5	16,7	17,5	17,1	16,3	16,3
E Electricidad, gas y agua	2,9	2,9	2,8	2,4	2,3	2,3	2,4	2,6
F Construcciones	1,5	2,2	2,6	1,8	2,0	2,2	2,3	2,2
Sectores productores de servicios	71,1	69,6	68,2	66,7	67,0	66,5	68,8	68,1
G Comercio	15,0	15,1	14,1	15,4	17,0	17,0	16,5	16,0
H Restaurantes y hoteles	0,9	0,9	0,9	0,9	0,9	0,9	0,9	0,9
I Transporte, almacenamiento y comunicaciones	5,5	5,5	5,8	6,4	6,4	6,9	6,9	6,7
J Intermediación financiera	2,6	2,3	2,4	2,1	2,1	2,2	2,4	2,6
K Servicios inmobiliarios, empresariales y de alquiler	30,5	29,8	29,3	25,9	24,9	23,2	23,7	22,9
L Administración pública y Seguridad Social	5,4	4,6	4,5	4,7	4,6	4,9	5,7	5,9
M Enseñanza	3,7	3,8	4,0	4,2	4,1	4,2	4,9	5,1
N Servicios sociales y de salud	3,8	3,7	3,8	3,8	3,9	4,0	4,5	4,6
O Servicios comunitarios, sociales y personales	2,4	2,6	2,1	2,1	2,1	2,3	2,4	2,4
P Servicio doméstico	1,4	1,4	1,3	1,2	1,0	1,0	1,0	1,1

Fuente: Instituto Provincial de Estadísticas y Censos. Provincia de Santa Fe

CUADRO F (continuación)
 PROVINCIA DE SANTA FE
 Producto Bruto Geográfico a precios corrientes
 Estructura sectorial
 En porcentajes

	2001	2002	2003	2004	2005	2006	2007*	2008*	2009*	2010*
PBG	100,0	100,0	100,0	100,0	100,0	100,0	100,0	100,0	100,0	100,0
Sectores productores de bienes	31,6	47,0	49,4	50,4	46,3	44,8	46,6	45,9	41,5	42,1
A Agricultura, ganadería, caza y silvicultura	10,8	19,6	21,2	20,1	17,0	14,8	15,6	15,3	11,5	13,7
B Pesca	0,0	0,0	0,0	0,0	0,0	0,0	0,0	0,0	0,0	0,0
C Explotación de minas y canteras	0,0	0,0	0,0	0,0	0,0	0,0	0,0	0,0	0,0	0,0
D Industria manufacturera	15,1	23,9	25,0	26,9	25,5	25,7	27,1	27,0	26,4	25,1
E Electricidad, gas y agua	3,6	2,0	1,7	1,5	1,4	1,3	1,0	1,0	1,1	1,0
F Construcciones	2,0	1,4	1,5	1,9	2,4	2,9	2,8	2,7	2,5	2,2
Sectores productores de servicios	68,4	53,0	50,6	49,6	53,7	55,2	53,4	54,1	58,5	57,9
G Comercio	15,2	12,4	13,0	12,5	12,1	12,2	11,5	11,1	10,9	11,1
H Restaurantes y hoteles	0,9	0,5	0,5	0,5	0,6	0,7	0,7	0,7	0,7	0,7
I Transporte, almacenamiento y comunicaciones	6,8	7,0	7,5	7,9	8,6	8,8	7,7	8,0	6,6	7,6
J Intermediación financiera	2,8	1,6	1,1	1,3	1,6	1,9	2,0	2,1	2,3	2,5
K Servicios inmobiliarios, empresariales y de alquiler	22,8	17,1	15,2	15,3	17,8	18,0	18,1	18,5	22,1	20,7
L Administración pública y Seguridad Social	6,0	4,1	3,5	3,2	3,7	3,7	3,7	3,9	4,7	4,6
M Enseñanza	5,1	3,6	3,3	3,1	3,5	4,0	4,2	4,4	5,3	5,0
N Servicios sociales y de salud	4,9	3,2	2,9	2,6	2,8	3,0	3,0	3,0	3,3	3,1
O Servicios comunitarios, sociales y personales	2,6	2,4	2,4	2,1	2,0	1,9	1,7	1,6	1,7	1,6
P Servicio doméstico	1,3	1,1	1,2	1,0	1,0	1,0	0,9	0,9	0,9	0,9

Fuente: Instituto Provincial de Estadísticas y Censos. Provincia de Santa Fe

CUADRO G

PROVINCIA DE SANTA FE

Producto Bruto Geográfico a precios constantes

Participación en el total del país

En porcentajes

	1993	1994	1995	1996	1997	1998	1999	2000
PBG	8,9	8,8	9,0	8,8	8,4	8,4	8,4	8,5
Sectores productores de bienes	7,4	7,6	8,2	7,8	7,5	7,5	7,7	7,8
A Agricultura, ganadería y silvicultura	15,2	15,4	16,3	16,1	15,3	16,6	16,8	16,3
B Pesca y servicios conexos	0,4	0,5	0,5	0,4	0,7	0,7	0,7	0,6
C Minas y canteras	0,1	0,1	0,1	0,1	0,1	0,1	0,1	0,1
D Industria manufacturera	7,0	7,2	7,3	7,4	7,3	7,0	6,9	7,1
E Electricidad, gas y agua	12,5	11,5	11,1	11,1	10,2	9,8	9,8	9,4
F Construcciones	2,2	3,1	4,3	2,8	2,9	2,8	2,9	3,1
Sectores productores de servicios	9,7	9,5	9,4	9,3	8,9	8,8	8,8	8,8
G Comercio	8,7	8,7	8,7	8,7	8,8	8,8	8,9	8,8
H Restaurantes y hoteles	3,4	3,1	3,1	2,9	2,6	2,4	2,3	2,3
I Transporte, almacenamiento y comunicaciones	6,7	6,2	6,2	6,2	5,4	5,3	5,1	4,8
J Intermediación financiera y seguros	5,5	5,5	5,3	4,6	4,5	4,3	4,2	4,5
K Servicios inmobiliarios, empresariales y de alquiler	17,6	16,8	17,1	17,0	16,5	16,4	16,6	16,6
L Administración pública	7,3	7,6	7,5	7,3	7,4	7,8	7,8	8,0
M Enseñanza	7,3	7,4	7,5	7,7	7,6	7,7	7,7	7,4
N Servicios sociales y de salud	9,2	9,0	8,8	8,7	8,6	8,5	8,6	8,5
O Servicios comunitarios, sociales y personales	5,2	5,4	4,3	4,1	3,8	4,0	4,0	3,7
P Servicio doméstico	6,9	7,8	7,0	6,4	5,8	5,0	5,0	5,8

Fuente: Instituto Provincial de Estadísticas y Censos. Provincia de Santa Fe

CUADRO G (continuación)
 PROVINCIA DE SANTA FE
 Producto Bruto Geográfico a precios constantes
 Participación en el total del país
 En porcentajes

	2001	2002	2003	2004	2005	2006	2007*	2008*	2009*	2010*
PBG	8,5	9,1	9,0	8,9	8,8	8,6	8,6	8,5	8,1	8,2
Sectores productores de bienes	7,8	8,9	8,4	8,5	8,5	8,3	8,6	8,7	8,1	8,3
A Agricultura, ganadería y silvicultura	17,3	17,3	18,0	17,9	17,4	16,6	16,5	16,9	15,6	14,6
B Pesca y servicios conexos	0,2	0,3	1,1	2,6	3,9	2,9	1,3	0,8	0,8	0,8
C Minas y canteras	0,1	0,0	0,1	0,1	0,1	0,1	0,1	0,1	0,1	0,1
D Industria manufacturera	6,6	8,1	7,3	8,1	8,0	8,1	8,7	8,9	8,7	8,9
E Electricidad, gas y agua	8,7	8,8	9,2	9,3	9,4	9,4	9,4	9,4	9,0	9,4
F Construcciones	3,2	3,6	2,7	2,7	3,1	3,1	3,3	3,2	2,9	2,9
Sectores productores de servicios	8,9	9,2	9,3	9,1	9,0	8,8	8,6	8,4	8,2	8,2
G Comercio	8,7	8,7	8,9	8,8	9,0	9,1	9,0	9,1	8,7	8,8
H Restaurantes y hoteles	2,4	1,9	1,8	2,0	2,2	2,3	2,5	2,4	2,4	2,3
I Transporte, almacenamiento y comunicaciones	4,8	5,3	5,4	5,4	5,7	5,4	5,2	4,9	4,8	5,0
J Intermediación financiera y seguros	4,7	3,8	4,2	4,8	5,3	5,6	5,9	5,1	5,2	5,5
K Servicios inmobiliarios, empresariales y de alquiler	16,7	17,7	17,4	16,9	16,6	16,3	16,1	15,8	15,3	14,9
L Administración pública	8,0	7,7	7,7	7,8	7,8	7,5	7,6	7,4	7,2	7,2
M Enseñanza	7,2	7,2	7,1	6,8	6,7	6,8	6,7	6,7	6,8	6,9
N Servicios sociales y de salud	8,5	9,2	9,2	9,1	9,3	9,2	9,3	9,2	9,2	9,5
O Servicios comunitarios, sociales y personales	4,0	4,4	4,2	3,9	3,8	3,5	3,3	3,2	3,1	3,1
P Servicio doméstico	7,5	6,8	7,5	7,3	7,3	7,5	7,3	7,9	7,6	8,0

Fuente: Instituto Provincial de Estadísticas y Censos. Provincia de Santa Fe

CUADRO H

PROVINCIA DE SANTA FE

Producto Bruto Geográfico a precios corrientes

Participación en el total del país

En porcentajes

	1993	1994	1995	1996	1997	1998	1999	2000
PBG	8,9	8,8	8,8	8,3	8,0	7,8	7,5	7,4
Sectores productores de bienes	7,4	7,9	8,3	8,1	7,6	7,6	7,2	7,3
A Agricultura, ganadería y silvicultura	15,2	16,3	17,3	18,0	16,5	17,1	17,1	16,9
B Pesca y servicios conexos	0,4	0,4	0,4	0,3	0,5	0,5	0,5	0,5
C Minas y canteras	0,1	0,1	0,1	0,1	0,0	0,1	0,1	0,1
D Industria manufacturera	7,0	7,2	7,4	7,4	7,2	6,9	6,8	6,9
E Electricidad, gas y agua	12,5	12,6	11,7	9,6	9,3	8,6	7,9	7,7
F Construcciones	2,2	3,2	4,1	2,8	2,9	2,9	2,9	3,2
Sectores productores de servicios	9,7	9,3	9,0	8,5	8,2	7,8	7,7	7,5
G Comercio	8,7	8,7	8,6	8,7	8,9	8,8	8,8	8,8
H Restaurantes y hoteles	3,4	3,1	3,0	2,9	2,5	2,4	2,2	2,2
I Transporte, almacenamiento y comunicaciones	6,7	6,3	6,4	6,6	6,1	6,2	5,9	5,5
J Intermediación financiera y seguros	5,5	5,4	5,2	4,6	4,4	4,2	4,1	4,4
K Servicios inmobiliarios, empresariales y de alquiler	17,6	15,8	15,0	12,9	12,2	11,1	10,7	10,2
L Administración pública	7,3	6,3	6,2	6,5	6,4	6,3	6,5	6,6
M Enseñanza	7,3	7,4	7,5	7,9	7,7	7,5	7,5	7,5
N Servicios sociales y de salud	9,2	8,8	8,8	8,9	8,7	8,7	8,8	8,7
O Servicios comunitarios, sociales y personales	5,2	5,7	4,7	4,4	4,4	4,7	4,6	4,3
P Servicio doméstico	6,9	7,7	7,8	7,1	6,3	6,0	5,7	6,4

Fuente: Instituto Provincial de Estadísticas y Censos. Provincia de Santa Fe

CUADRO H (continuación)

PROVINCIA DE SANTA FE

Producto Bruto Geográfico a precios corrientes

Participación en el total del país

En porcentajes

	2001	2002	2003	2004	2005	2006	2007*	2008*	2009*	2010*
PBG	7,4	8,7	8,8	9,2	9,3	9,1	9,6	9,9	9,5	9,8
Sectores productores de bienes	7,4	9,7	9,5	10,0	9,4	9,2	10,2	10,5	9,8	10,1
A Agricultura, ganadería y silvicultura	17,7	17,0	17,7	18,0	17,1	16,7	16,2	15,7	15,0	13,7
B Pesca y servicios conexos	0,2	0,1	0,5	0,9	1,1	1,2	0,6	0,3	0,3	0,3
C Minas y canteras	0,0	0,0	0,0	0,0	0,0	0,0	0,1	0,1	0,0	0,0
D Industria manufacturera	6,6	10,0	9,2	10,3	10,2	10,5	12,1	12,4	11,7	12,0
E Electricidad, gas y agua	10,6	9,8	8,8	8,2	7,5	7,1	6,7	7,4	8,1	8,3
F Construcciones	3,3	4,8	4,0	4,2	4,4	4,5	4,3	4,3	4,1	3,9
Sectores productores de servicios	7,4	7,9	8,1	8,6	9,1	9,1	9,1	9,4	9,3	9,6
G Comercio	8,7	9,9	10,4	10,3	9,9	10,0	9,7	9,4	8,7	8,9
H Restaurantes y hoteles	2,3	2,1	2,0	2,1	2,3	2,4	2,4	2,5	2,7	2,7
I Transporte, almacenamiento y comunicaciones	5,6	6,3	6,8	7,9	9,3	9,7	9,4	11,3	9,2	9,2
J Intermediación financiera y seguros	3,8	2,6	2,5	2,8	3,4	3,7	3,9	3,9	3,8	4,2
K Servicios inmobiliarios, empresariales y de alquiler	10,0	11,3	11,2	12,6	14,9	14,5	15,0	15,4	17,1	19,1
L Administración pública	6,6	6,4	5,9	5,9	6,3	6,1	6,0	6,2	6,4	6,6
M Enseñanza	7,1	7,2	7,2	7,5	7,6	7,5	7,8	7,9	8,4	8,6
N Servicios sociales y de salud	8,7	8,9	8,9	9,1	9,3	9,3	9,7	10,0	10,1	10,1
O Servicios comunitarios, sociales y personales	4,5	7,2	7,2	6,4	5,9	5,2	4,7	4,5	4,0	4,3
P Servicio doméstico	7,7	9,9	11,8	11,3	11,9	13,1	13,1	16,1	17,0	18,7

Fuente: Instituto Provincial de Estadísticas y Censos. Provincia de Santa Fe

CUADRO I

PROVINCIA DE SANTA FE

PBG y PIB per cápita a precios corrientes

En pesos anuales

	1993	1994	1995	1996	1997	1998	1999	2000	2001	2002	2003	2004	2005	2006	2007*	2008*	2009*	2010*
Santa Fe	6.902	7.342	7.279	7.217	7.343	7.224	6.623	6.480	6.081	8.486	9.916	12.141	14.339	17.137	22.010	28.528	30.533	39.463
Pais	6.522	7.001	6.968	7.234	7.670	7.764	7.333	7.274	6.862	8.122	9.364	10.847	12.741	15.438	18.819	23.598	26.134	32.656

Fuente: Instituto Provincial de Estadísticas y Censos. Provincia de Santa Fe. INDEC

CUADRO J

PROVINCIA DE SANTA FE

PGB y PIB per cápita a precios corrientes

Variación con respecto al año anterior

En porcentaje

	1993	1994	1995	1996	1997	1998	1999	2000	2001	2002	2003	2004	2005	2006	2007*	2008*	2009*	2010*
Santa Fe		6,4	-0,9	-0,8	1,8	-1,6	-8,3	-2,2	-6,2	39,5	16,8	22,4	18,1	19,5	28,4	29,6	7,0	29,2
Pais		7,4	-0,5	3,8	6,0	1,2	-5,5	-0,8	-5,7	18,4	15,3	15,8	17,5	21,2	21,9	25,4	10,7	25,0

Fuente: Instituto Provincial de Estadísticas y Censos. Provincia de Santa Fe. INDEC

CUADRO K

PROVINCIA DE SANTA FE

Precios implícitos en el Producto Bruto Geográfico

	1993	1994	1995	1996	1997	1998	1999	2000
PBG	100,0	101,9	103,0	100,5	99,6	95,2	90,1	89,5
Sectores productores de bienes	100,0	103,6	105,5	110,2	108,4	103,6	92,7	95,2
A Agricultura, ganadería, caza y silvicultura	100,0	105,6	105,7	124,7	119,6	107,2	83,1	90,5
B Pesca	100,0	100,0	99,5	98,7	97,4	97,2	97,8	114,3
C Explotación de minas y canteras	100,0	99,6	112,5	69,7	59,8	109,5	106,2	99,6
D Industria manufacturera	100,0	102,3	107,0	107,9	108,2	106,9	103,8	103,2
E Electricidad, gas y agua	100,0	104,6	97,9	80,1	81,5	77,2	72,1	74,1
F Construcciones	100,0	102,2	104,1	99,4	97,3	98,1	98,2	96,4
Sectores productores de servicios	100,0	101,2	102,0	96,3	95,8	91,5	88,9	87,0
G Comercio	100,0	101,6	104,2	106,2	106,6	104,2	99,6	99,2
H Restaurantes y hoteles	100,0	105,3	107,3	105,2	104,9	106,6	106,5	103,8
I Transporte, almacenamiento y comunicaciones	100,0	104,6	108,2	112,2	121,7	120,2	116,8	118,2
J Intermediación financiera	100,0	78,8	88,2	77,6	69,5	63,8	66,3	65,2
K Servicios inmobiliarios, empresariales y de alquiler	100,0	103,3	101,0	86,5	84,0	76,1	71,7	67,9
L Administración pública y Seguridad Social	100,0	90,6	91,1	96,9	97,1	96,5	103,4	102,3
M Enseñanza	100,0	104,5	108,4	106,4	105,5	104,4	109,0	114,0
N Servicios sociales y de salud	100,0	104,8	105,0	103,6	104,2	105,4	105,7	105,7
O Servicios comunitarios, sociales y personales	100,0	104,2	107,7	107,9	108,4	109,4	108,2	107,1
P Servicio doméstico	100,0	101,9	106,7	106,5	104,7	104,3	100,4	96,0

Fuente: Instituto Provincial de Estadísticas y Censos. Provincia de Santa Fe

CUADRO K (continuación)

PROVINCIA DE SANTA FE

Precios implícitos en el Producto Bruto Geográfico

	2001	2002	2003	2004	2005	2006	2007*	2008*	2009*	2010*	Variac.
PBG	87,8	128,5	143,0	164,2	180,7	205,3	244,7	305,8	339,5	403,1	18,7%
Sectores productores de bienes	93,9	195,9	224,1	251,5	251,2	275,9	330,5	409,5	441,5	513,4	16,3%
A Agricultura, ganadería, caza y silvicultura	80,6	208,3	237,3	282,6	258,4	281,6	350,4	447,5	468,4	607,0	29,6%
B Pesca	94,7	135,7	159,3	149,1	147,9	160,2	187,9	187,9	187,9	213,3	13,5%
C Explotación de minas y canteras	89,6	109,5	129,5	139,4	219,1	249,0	318,7	348,6	363,5	409,8	12,7%
D Industria manufacturera	103,2	217,2	253,8	272,0	288,2	314,7	370,2	453,0	491,2	541,9	10,3%
E Electricidad, gas y agua	104,4	83,3	76,4	75,5	78,6	80,6	81,9	98,1	122,6	130,7	6,6%
F Construcciones	96,8	126,1	149,0	181,7	197,8	242,6	269,5	321,0	372,5	422,8	13,5%
Sectores productores de servicios	85,2	98,5	105,6	121,4	145,4	170,0	199,4	251,7	291,6	348,6	19,5%
G Comercio	98,1	139,5	149,6	155,8	158,9	174,6	191,6	221,9	245,9	288,4	17,2%
H Restaurantes y hoteles	104,6	115,2	131,8	147,4	170,4	206,0	220,6	271,6	313,7	382,9	22,1%
I Transporte, almacenamiento y comunicaciones	118,9	169,8	192,2	221,8	238,1	269,6	279,8	355,3	305,2	398,7	30,6%
J Intermediación financiera	71,1	89,8	76,1	100,4	115,3	127,8	139,2	187,0	220,6	268,1	21,5%
K Servicios inmobiliarios, empresariales y de alquiler	65,1	68,4	70,2	85,4	115,9	137,7	174,2	226,0	288,1	339,6	17,9%
L Administración pública y Seguridad Social	99,8	100,7	101,5	111,4	143,5	174,3	214,5	290,8	366,7	454,7	24,0%
M Enseñanza	107,9	105,5	112,9	134,2	173,3	230,2	306,3	401,0	484,6	574,6	18,6%
N Servicios sociales y de salud	106,3	92,9	95,5	104,3	123,4	154,2	184,4	228,8	262,9	296,1	12,6%
O Servicios comunitarios, sociales y personales	106,0	133,4	151,4	157,2	171,3	190,6	214,1	256,3	293,0	359,5	22,7%
P Servicio doméstico	89,6	132,2	151,4	157,2	171,3	190,6	214,1	256,3	293,0	359,6	22,7%

Fuente: Instituto Provincial de Estadísticas y Censos. Provincia de Santa Fe