

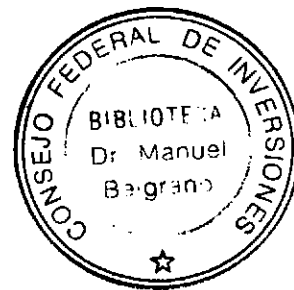
O/U. 151
A 37

44045

Proyecto:

**RED INTERNA PARA EL SISTEMA ESTADÍSTICO
PROVINCIAL**

Parte II



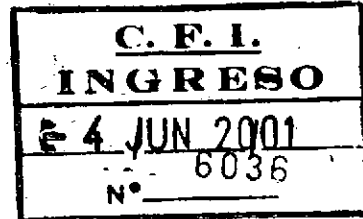
Informe Final

Año: 2001

Lic. Mariela Bettina Azeglio

San Juan, 14 de Abril de 2001

Señor
Secretario General
Consejo Federal de Inversiones
Juan José Ciácerá
S...../.....D



Ref.: Contrato de Obra, Exp. n° 3883

De mi consideración:

Acompaña la presente, el Informe Final del contrato de referencia correspondiente a la etapa 15 de enero – 15 de Abril de 2001; en 4 (cuatro) ejemplares y 1 (uno) en soporte magnético.

El mismo está integrado por la descripción de las tareas que se desarrollaron para la implementación del Proyecto “Red Interna para el Sistema Estadístico Provincial” (Parte II).

Atentamente,

C. F. I.	
INGRESO	
Sop. Magnético:	1
Copia Informes:	1
A. Red Información	1

Lic. Mariela Bettina Azeglio

AREA RED DE INFORMACION	
Entró: 5/6/01	Salió: 5/6/01
Hora:	Hora:

CONTENIDO

	Página
• I. INTRODUCCION	1
• II. Instalación física y configuración de la Red	3
II.1 Desarrollo	3
II.2 Conclusión	12
• III. Desarrollo de aplicaciones asociadas a la estructura de red, manejo y procesamiento de los datos	14
III.1 Desarrollo	14
III.2 Conclusión	22
• IV. Mantenimiento físico de la red y tareas asociadas	26
IV.1 Desarrollo	26
IV.2 Conclusión	40
V. Administración de la red	42
V.1 Desarrollo	42
V.2 Conclusión	53
• VI. Instalación y Configuración de una Intranet	54
VI.1 Desarrollo	54
VI.2 Conclusión	56
VII. Gestión del Proxy Server para acceso a Intranet de cada uno de los puestos de trabajo	57
VII.1 Desarrollo	57
VII.2 Conclusión	58
• VIII. Web Master de la Dirección	59
VIII.1 Desarrollo	59
VIII.2 Conclusión	66

• IX. Relevamiento de la Situación Actual	66
IX.1 Desarrollo	66
IX.2 Conclusión	68
• X. Desarrollo de aplicaciones con herramientas cliente-servidor	
la Dirección de Estadísticas y Censos.	69
X. 1 Desarrollo	69
X. 2 Conclusión	70
• XI. Anexos	71

Introducción

Las redes de cómputo han crecido exponencialmente y han revolucionado las comunicaciones. Hace dos décadas eran pocos los que tenían acceso a una red. Hoy, la comunicación por computadora se ha vuelto una parte esencial de nuestra infraestructura.

La inter conectividad y el TCP/IP han producido resultados interesantes, acabando por ser uno de los conceptos más importantes de las redes modernas; teniendo como meta principal *el servicio universal en redes heterogéneas*.

A partir de las tareas ejecutadas en el Proyecto "RED INTERNA SISTEMA ESTADÍSTICO PROVINCIAL Parte I y II se logró una eficaz y óptima resolución de las problemáticas de la Dirección , sistematizando y analizando la información a través de la evaluación.

Se Mejoró la estructura Corporativa , cambiando la estructura y la gestión de la organización actual.

A través de la instalación de la red se estableció y se potenció la Seguridad y protección de la información en distintos niveles, de acuerdo al tipo de usuario; como así también los Servicios de archivo, de correo electrónico, de bases de datos, de comunicaciones, de almacenamiento y de impresión.

En relación al Desarrollo de aplicaciones cliente-servidor se diseñaron los siguientes Sistemas:

SIE (Sistemas de Importaciones y Exportaciones), SEV (Sistemas de Estadísticas Vitales), SEIA (Sistema de Encuestas Industriales Anuales), SEIM (Sistema Encuestas Industriales Mensuales), SICE (Sistema de Comercio Exterior), SET (Sistema de Encuesta Tecnológica), Operativo 2000 Utilizando para el análisis, diseño e implementación de los mismos la metodología del Análisis estructurado Moderno de Edward Yourdon.

Representó también un gran prestigio y un enorme logro para la DEyC competir y formar parte de la enorme red de redes INTERNET a través del análisis y diseño de su Sitio Web, plasmando y ofreciendo en el mismo una visión total y detallada de su estructura y de su INFORMACION.

Por último a través de los acuerdos interinstitucionales se generaron vínculos directos con entidades y organismos, tales como la UNSJ, Dirección General de Rentas, Dirección de Ciencia y Técnica, Dirección de Comercio Exterior. Esto trajo un replanteo en las formas de trabajo generando nuevos caminos y proyectos conjuntos.

Parte V. Instalación física y configuración de la Red

II.

II.1. Desarrollo

En relación al diagnóstico realizado en la primera etapa de este PROYECTO, INFORME N° 1 (año 1999), se procedió de la manera que a continuación se detalla:

Estrategias de Red

Dos de los aspectos más importantes de las redes, y relacionados entre sí, que pueden presentarse en cualquier tipo de red son la forma de acceder a la información y cómo compartirla. Estas dos estrategias se conocen como **cliente-servidor** y **red igualitaria**. A medida que las PC se fueron introduciendo en las empresas, los centros de enseñanza y los centros de investigación, la potencia de proceso centralizado de las grandes computadoras fue siendo sustituida por la de las estaciones de trabajo individuales. Aunque aún se utilizan computadoras de este tipo, la descentralización de este proceso permite a las estaciones de trabajos individuales compartir los procesos, el almacenamiento de archivos y el trabajo de impresión, con otras estaciones de trabajo.

Cuando dos máquinas comparten estos servicios, el acuerdo se denomina **red igualitaria**.

Comunicación Cliente-servidor

Las estaciones inteligentes, llamadas sistemas **frontales**, no se comunican con una estación frontal sino que lo hacen con un servidor (soporte) que proporciona servicios específicos dependientes del procesador. Las aplicaciones de Base de Datos son un excelente ejemplo del sistema cliente-servidor. Por ejemplo, un sistema gestor de Base de Datos (DBMS) está compuesto por dos partes: el cliente que ejecuta una serie de sentencias llamadas lenguaje de consulta estructurado (SQL) y el servidor, que alberga la base de datos.

Esta interacción activa entre la aplicación de la Base de Datos Frontal y la Base de Datos gestora constituye una relación cliente-servidor.

Topología de red

La forma física en la que se realiza el cableado de la red define su topología. Esta depende del cable utilizado, del sistema de protocolo y del tipo de red. Para entender las topologías de red debemos partir de las subredes o de las conexiones entre éstas, llamadas LAN ó interred. Cada subred o interred puede utilizar un cableado diferente y, por lo tanto una topología distinta. Sin embargo cada topología implica un tipo de cableado y un protocolo concreto. Por ejemplo una subred Ethernet de par trenzado

utilizará probablemente una topología en estrella, en la que las estaciones de trabajo y los periféricos se conectan a uno o a varios puntos centrales.

Lo importante de establecer y diagramar una estrategia de red se basa fundamentalmente en:

- ◆ **Seguridad y protección de la información en distintos niveles, de acuerdo al tipo de usuario.**
- ◆ **Servicio de archivo: los usuarios pueden acceder a los archivos en los discos fijos, los CD-ROM, etc.**
- ◆ **Servicio de correo electrónico: los usuarios pueden intercambiar mensajes, imágenes gráficas, hojas de cálculo, archivos de texto, etc.**
- ◆ **Servicio de correo electrónico gateway: los usuarios pueden intercambiar correo electrónico entre distintos sistemas de correo.**
- ◆ **Servicios de bases de datos: los usuarios pueden consultar, actualizar y administrar bases de datos.**
- ◆ **Servicio de comunicaciones: los usuarios pueden comunicarse con servicios y redes externos.**
- ◆ **Servicio de almacenamiento: los usuarios pueden manejar archivos NOS (Sistema Operativo de Red) mediante copia de seguridad de los mismos en cinta, soporte óptico o cualquier otro medio de almacenamiento.**
- ◆ **Servicios de impresión: los usuarios pueden imprimir documentos compartiendo impresoras**

Las redes se comunican mediante dos elementos básicos: el hardware y el software. Esto excluye, por supuesto al hardware que no se necesita directamente para el funcionamiento de la red: periféricos como impresoras, máquinas de fax, etc.; y

computadoras como servidores, estaciones de trabajo, etc. Más aún el software que utilizan estos dispositivos y periféricos también debe excluirse. Lo que queda después de eliminar estas componentes de software y hardware son los bloques básicos para la construcción de una red.

El primer elemento es una serie de aplicaciones diseñadas para pasar información desde un dispositivo o periférico de la red a otro, como por ejemplo las tarjetas de interfaz de red esto por lo que al hardware se refiere. El segundo elemento es la información que se pasa entre los dispositivos de la red, como son los protocolos de red. Esta es la parte del software necesaria.

LA PROPUESTA CONCRETA (SUB-PROYECTO) PARA ESTA TAREA ES LA SIGUIENTE:

EN BASE A:

- Los conceptos anteriormente expresados
 - Las necesidades y requerimientos de hardware y software obtenidos del relevamiento
 - La evaluación de los actuales procesos de manejo de información;
- se analizaron las ventajas de cada una de las plataformas de red disponibles en el mercado (Novell Netware, Banyan VINES, UNIX, IBM LAN Server , Windows NT), cableado, topologías y protocolos de red .

Por lo tanto se implementó lo siguiente:

a. Comunicación cliente-servidor, tomando como plataforma el Windows NT.

Este potente Sistema Operativo de 32 nos brinda la posibilidad de utilizar varios microprocesadores para realizar tareas simultáneamente “ multiproceso simétrico”(utilizar varios

microprocesadores para realizar tareas simultáneamente, la posibilidad de trabajar simultáneamente como plataforma igualitaria y como cliente servidor) y la capacidad de direccionamiento de memoria en gigabytes.

Este entorno se utilizará como pieza central en la red basada en Windows 95 y Windows 98.

b. Cableado: coaxil

c. Topología LAN: Configuración en estrella.

En esta configuración cada una de las estaciones se conecta directamente a un concentrador, por lo que cualquier ruptura en la línea afectará sólo a la estación conectada en dicha línea. Esto hace que las redes con configuración en estrella sean más resistentes a un fallo general de la red.

También permite, que ante cualquier ampliación, traslado o modificación sea más sencillo por la facilidad de expansión.

En cada parte de cable que parte del servidor se conectaron dos Hub, uno de 8 bocas en la Planta Baja del Edificio de la DEyC, del cual se conectaron 7 (siete) computadoras y otro de 16 bocas en el primer piso del cual se conectaron 7 (siete) computadoras, con futuras expansiones.

Tiene el sistema CSMA/CD, método de acceso múltiple con detección de portadora / detección de colisiones. Este de comunicación es el que permite instalar estaciones de trabajo, servidores y cualquier otro periférico en cualquier punto de la red.

d. Configuración de Protocolos y Normas Estándar

- NIVELES OSI
- Nivel físico
- Nivel de enlace
- Nivel de red
- Nivel de transporte
- Nivel de sesión
- Nivel de presentación
- Nivel de aplicación
- NORMA IEEE 802
- Control de la comunicación
- Trabajar con los Estándares y con el Modelo OSI

e. Prioridad de procesos

- Sincronización de los procesos
- Comunicación entre procesos
- Controladores de dispositivos, entrada y salida
- Representación de datos en el servidor

f. Implementación del servidor

- Inicialización de variables
- funciones de acceso a tablas
Mantenimiento de tablas
- Compartiendo y Transfiriendo Archivos
Compartiendo Aplicaciones en la Red
Compartiendo Periféricos

g. Configuración y Gestión

- Desarrollo de la estructura de directorios
Copia de los programas de aplicaciones y los datos creación del guión de entrada (login script)
- Los comandos de los guiones de entrada
- Modelo de guión de entrada del sistema,
- Preparar el mapa y la asignación de unidades
- La asignación de unidades de red
- Las unidades de búsqueda
- La creación de grupos
- La definición de los usuarios de la red
- Establecer la administración de seguridad
- Establecer atributos a archivos y directorios
- Protección de la red
- Detección y cierre de la red ante intrusos
- Restricción horaria de acceso a la red
- Limitación de conexiones concurrentes

- Localización y resolución de problemas
- Localización y resolución de problemas de software
- Localización y resolución de problemas de hardware
- Comprobación de las tarjetas adaptadoras de red
- Comprobación de los cables
- Comprobación del resto del hardware
- Nodos y medios de comunicación
- Estaciones de Trabajo, Host y Servidores
- Paquetes, Marcos y Células
- Dispositivos de Comunicación en la Red
- Capacidad de Interconectar Ordenadores
- Servicios de Archivos
- Servicios de Impresora de Red
- Servicios Software
- Aplicaciones Cliente - Servidor
- Servicios de Correo Electrónico
- Servicios de Internet e Intranet
- Grupos de Trabajo
- Trabajar con Servidores
- Utilizar un Servidor para Administrar los Recursos de la Red
- Sistemas Cliente-Servidor

g. Topologías y Medios de Transmisión

- Gestión de Cuentas
- Establecer las Directivas de las Cuentas

- Convenciones en el Nombramiento de las Cuentas
- Establecer Directivas de Cuentas en Microsoft Windows NT Server
- Crear Directorios Locales
- Configuración de dominios
- Establecer Directivas de Grupo
- Inspección de la Actividad de las Cuentas
- Planificar la Seguridad de la Red
- Establecer Contraseñas
- Administrar los Privilegios de Acceso
- Seguridad en las Bases de Datos
- Encriptar los Datos
- Bloqueo de archivos y registros
- Distribución de espacio en los discos duros del servidor
- Compartición de periféricos
- Sistemas operativos de red
- Modelos basados en cliente servidor

h. Desarrollo de aplicaciones cliente-servidor utilizando, en todos los casos como herramienta de programación, el lenguaje Microsoft Visual Fox Pro 5.0.

Para establecer una infraestructura general de comunicación en una interred se necesitan conexiones de red, protocolos y software de aplicación.

Las aplicaciones ofrecen servicios de red de alto nivel a los que acceden los usuarios y determinan cómo se perciben las capacidades de la interred.; por ejemplo el software de aplicación permita que se transmita y reciba correo electrónico, se vean archivos de información y se transmitan datos de una máquina a otra.

Las aplicaciones determinan el formato de la presentación de la información y los mecanismos a disposición de los usuarios para seleccionar ay acceder a ella. Definen nombres simbólicos para identificar los recursos físicos y abstractos, por ejemplo nombres de computadoras, dispositivos de E/S, archivos, buzones electrónicos, bases de datos.

La elección de la comunicación cliente-servidor se basó en:

Con respecto al *software del cliente*:

- Es un programa de aplicación arbitrario que se vuelve cliente temporalmente cuando se necesita acceso remoto, pero que también lleva a cabo un cómputo local.
- Lo llama directamente el usuario y se ejecuta sólo durante una sesión.
- Se ejecuta localmente en la computadora personal del usuario.
- Inicia el contacto con el servidor

- **Puede acceder a varios servicios, según se necesite, pero contacta activamente con un servidor remoto a la vez**
- **No necesita hardware especial ni un sistema operativo complicado.**

En contraste el software del servidor:

- **Es un programa privilegiado de propósito especial dedicado a ofrecer un servicio, pero puede manejar varios clientes remotos al mismo tiempo.**
- **Se inicia automáticamente al arranque del sistema y continúa ejecutándose en varias sesiones. Opera en una computadora compartida (es decir, no en una computadora personal)**
- **Espera pasivamente el contacto de los clientes remotos.**
- **Acepta el contacto de varios clientes, pero ofrece un solo servicio.**
- **Necesita hardware poderoso y un sistema operativo complicado.**

Tarea n.º 2: Desarrollo de aplicaciones asociadas a la estructura de red, manejo y procesamiento de los datos.

III.

III.1. Descripción

Departamento de Censos y Encuesta (Técnico):

Se efectuaron en esta dependencia las siguientes tareas:

- Conversión de 100 archivos (con fórmulas y valores) elaborados en Q-Pro para dos a Microsoft Excel 97, se procedió de la siguiente manera:
 - como cada archivo está compuesto por más de una hoja y si se los levantaba directamente en Excel: 1. no los convertía 2. convertía solamente una hoja y además no tomaba las fórmulas. Para ello se instaló Q-pro ver 6.0 para Windows, se realizó la conversión en este entorno y luego se los levantó en Excel.
- Reinstalación del Arc-view 3.0A
- Configuración de usuarios
- Desarrollo de aplicaciones dinámicas con herramientas visuales cliente-servidor tomando los archivos .dbf del Sistema de Encuestas Permanentes de Hogares (INDEC), dando por resultado otros cruces y otras salidas necesarias para la Dirección.

Departamento de Biblioteca:

Se efectuaron en esta dependencia las siguientes tareas:

- Conversión de 150 archivos (con fórmulas y valores) elaborados en Q-Pro para dos a Microsoft Excel 97, se procedió de la siguiente manera:

- como cada archivo está compuesto por más de una hoja y si se los levantaba directamente en Excel: 1. no los convertía 2. convertía solamente una hoja y además no tomaba las fórmulas. Para ello se instaló Q-pro ver 6.0 para Windows, se realizó la conversión en este entorno y luego se los levantó en Excel.

Departamento Socio-Económico

- Instalación y Actualización del Sistema "Permisos de Edificación" enviado por el Ministerio de Economía de la Nación.
- Configuración de usuarios.
- Desarrollo de aplicaciones dinámicas con herramientas cliente-servidor tomando los archivos de este Sistema, dando por resultado otros cruces y otras salidas necesarias para la Dirección.

En todos los Departamentos de la Dirección de Estadísticas y Censos

Tareas asociadas al hardware de los equipos:

- Cambio de disco rígido en dos computadoras, en consecuencia instalación de Windows 98, Office 97 y de todas las aplicaciones y Sistemas asociadas a cada una de ellas.
- Cambio de un simm de memoria Ram de 32 Mb en una PC del Departamento Socio-Demográfico.
- Instalación de una copiadora externa HP CD-Writer Plus 7500 e en el equipo del Departamento de Informática.
- Instalación de una copiadora interna HP CD-Writer Plus 8100 i en el equipo de PBG
- Instalación del Zip Drive iomega plus.

Tareas asociadas al software de los equipos:

- Configuración de password para usuarios
- Actualización quincenal del Norton Antivirus 2000
- Backup quincenales de información utilizando el Zip Drive iomega plus.
- Configuración de password asociadas a cada usuario en los Sistemas SIE (Sistema de Exportaciones), SICE (Sistema de Comercio Exterior), SEIA (Sistema de Encuestas Industriales Anuales), SEIM (Sistema de Encuestas Industriales Mensuales), SEV (Sistemas de Estadísticas Vitales).
- Configuración de distintos niveles de acceso a los Sistemas mencionados a través de aplicaciones ejecutables, accediendo únicamente a los Módulos de Consulta e Impresiones.
- Optimización de Discos.
- Asistencia Informática, tanto a nivel de capacitación como a nivel técnico-profesional; en todas las Dependencias de la Dirección de Estadísticas y Censos.

Departamento Técnico:

- **Desarrollo de aplicaciones dinámicas con herramientas visuales cliente-servidor tomando los archivos del Sistema de Encuestas Permanentes de Hogares (INDEC), dando por resultado otros cruces y otras salidas necesarias para la Dirección.**

(Ver Anexo Tarea nº 2)

- **Departamento Cuentas Macroeconómicas:**

A través de un Convenio entre la Universidad Nacional de San Juan, representado por la Prof. Nora Boccelli y la Dirección de Estadísticas y Censos, representado por la Lic. Sila Mugnani y el Ing. Salvador Acosta, se diseñó la ENCUESTA SOBRE INNOVACIÓN TECNOLÓGICA EN EMPRESAS DEL SECTOR INDUSTRIAL DE SAN JUAN.

Objetivos:

- Realizar un relevamiento actualizado y óptimo de innovación tecnológica en las Empresas, como complemento de la Encuesta Industrial Anual y la Encuesta Industrial Mensual)
- Realizar procesamientos dinámicos, cruzando posteriormente los datos con los Sistemas SEIA y SEIM (Sistema de Encuestas Industriales Anuales y Mensuales)

La Encuesta es la siguiente:

ENCUESTA SOBRE INNOVACIÓN TECNOLÓGICA EN EMPRESAS DEL SECTOR INDUSTRIAL DE SAN JUAN

La presente encuesta tiene por objeto, recabar información respecto de si su empresa ha realizado innovación tecnológica en el período 1990 al 2000.

Si no realizó innovación tecnológica conteste por favor las preguntas 1.5 y 2.2

Razón social de la empresa:

Domicilio:

Razón Social:

Nº de cuit.:

1.-Innovación tecnológica

1.1.-Si realizó algunas de las siguientes actividades de Innovación Tecnológica, marque con una cruz la/s que correspondan

- 1. Innovación en productos (nuevos diseños, normalización de componentes)
- 2. Innovación de procesos (diseño, desarrollo, automatización y control)
- 3. Renovación de máquinas y equipo
- 4. Informatización del sistema administrativo
- 5. Otra (especificar)

1.2 – En que año/s la concretó

1.3.- Esta innovación, la concretó con:

- 1. Fondos propios
- 2. Con financiamiento de fondos públicos
- 3. Con financiamiento de fondos privados

1.4.- Si la innovación la concretó con fondos públicos, con cuál de los siguientes instrumentos de política pública utilizó:

- 1. Ley Nº 22021- Desarrollo Económico (Promoción industrial)
- 2. Ley Nº 22973/83- Promoción y Desarrollo Económico
- 3. Ley Nº 23877/92- Promoción y Fomento de la Innovación Tecnológica
- 4. Otra (Especificar)

1.5.- Objetivos de la Innovación tecnológica

Jerarquice los tres principales objetivos, asignando el número 1 al de mayor importancia y el 3 al de menor importancia.

- 1. Adaptar el producto al mercado nacional
- 2. Adaptar el producto al mercado externo
- 3. Ampliar la gama de productos
- 4. Desarrollar productos que no afectan al medio ambiente

Innovación																			
------------	--	--	--	--	--	--	--	--	--	--	--	--	--	--	--	--	--	--	--

1. Gestión y Dirección (Personal de toma de decisiones)
 2. Supervisión (en el proceso productivo, ejemplo control de calidad)
 3. Administrativo
 4. Técnico profesional (Ingenieros, Contadores en relación de dependencia etc.)
 5. Trabajadores calificados
 6. Trabajadores no calificados (chofer, limpieza, etc.)
- a. Relación de dependencia (personal estable)
 - b. Contratos de duración determinada (contrato a plazo fijo o modalidades promovidas: fomento del empleo, lanzamiento nueva actividad, práctica laboral, trabajo a temporada, trabajo eventual etc.)
 - c. Trabajadores a prueba

2.2.- Jerarquice las cinco principales características, que se tienen en cuenta al seleccionar nuevo personal, asignando el número 1 a la de mayor importancia y el 5 a la de menor importancia.

- 1. Edad
 - 2. Sexo
 - 3. Nivel de escolaridad / conocimientos (educación formal)
 - 4. Calificación y experiencia en la tarea específica (conocimientos y habilidades requeridas para el desempeño de la tarea)
 - 5. Creatividad
 - 6. Capacidad de conducción
 - 7. Capacidad de trabajo en equipo
 - 8. Capacidad de involucramiento con los objetivos de la empresa
 - 9. Responsabilidad
 - 10. Otra (especificar)
-
-
-

2.3.- Debido a la innovación tecnológica realizada, ¿qué cambios se produjeron en las tareas de los trabajadores que permanecieron en la empresa?

- 1. Simplificación de la tarea
- 2. Conformación de equipos / grupos de trabajo
- 3. Rotación de tareas
- 4. Ampliación de tareas
- 5. Enriquecimiento del trabajo (mayor capacitación)
- 6. Otros (especificar):.....

2.4.- En función de la Innovación Tecnológica:

a) ¿Se ha realizado algún tipo de capacitación al personal?

- 1. Si

2. No

b) ¿A qué nivel?

1. Nivel de Gestión y Dirección

2. Nivel de Supervisión

3. Nivel Administrativo

4. Nivel Técnico profesional

5. Nivel de Trabajadores calificados

6. Nivel de Trabajadores no calificados

c) ¿Quién capacitó?

1. La Empresa

2. Otra entidad (especificar):

.....

.....

.....

.....

Para procesar dicha Encuesta se ha realizado el análisis y diseño. La implementación, del Módulo de Actualización, se programó en Visual Fox Pro 5.0 Edición Profesional.

(Ver Anexo Tarea nº 2)

Procesamiento de las Bases de Exportaciones del correspondientes al año 2000 enviadas por INDEC , en el Sistema de Importaciones y Exportaciones (SIE). (Ver

Anexo Tarea nº 2)

En todos los Departamentos de la Dirección de Estadísticas y Censos

Tareas asociadas al hardware de los equipos:

- **Cambio de disco rígido en dos computadoras, en consecuencia instalación de Windows 98, Office 97 y de todas las aplicaciones y Sistemas asociadas a cada una de ellas.**
- **Optimización de discos**
- **Departamento Cuentas Macroeconómicas:**

- En relación a la aplicación "Módulo de Actualización" de la ENCUESTA SOBRE INNOVACIÓN TECNOLÓGICA EN EMPRESAS DEL SECTOR INDUSTRIAL DE SAN JUAN, se procedió a realizar la carga de los datos.
- Se desarrollaron procesamiento dinámicos, cruzando posteriormente los datos con los Sistemas SEIA y SEIM (Sistema de Encuestas Industriales Anuales y Mensuales).
- Se diseñaron (listados, tablas, estadísticas y gráficas) (Ver Anexo Tarea n° 2)

CONCLUSIONES

Existen diversas metodologías para el desarrollo de Sistemas. El objetivo de estas es proporcionar un conjunto de técnicas y herramientas para llevar a cabo en forma eficiente el análisis, diseño e implementación de un Sistema.

La metodología que se utilizó para el relevamiento, análisis, diseño e implementación de los todos los Sistemas desarrollados en la dos Etapas del Proyecto RED INTERNA PARA EL SISTEMA ESTADÍSTICO PROVINCIAL Parte I y Parte II, a saber SIE (Sistemas de Importaciones y Exportaciones), SEV (Sistemas de Estadísticas Vitales), SEIA (Sistema de Encuestas Industriales Anuales), SEIM (Sistema Encuestas Industriales Mensuales), SICE (Sistema de Comercio Exterior), SET (Sistema de Encuesta Tecnológica), Operativo 2000, es el Análisis estructurado Moderno de Edward Yourdon.

El término estructural se aplica a la estructuración de proceso, a la intención de incluir todos los detalles relevantes relacionados con el Sistema, a la capacidad de

detectar la omisión de detalles, el desarrollo de la mejor solución posible y a la producción de documentos que faciliten la comunicación.

El método de análisis estructurado se ha convertido en sinónimo de análisis de flujo de datos, integrado por el diagrama de flujo de datos, diccionario de datos, diagrama de estructura de datos y la gráfica de estructura.

Algunos conceptos de esta metodología:

Un sistema automatizado tiene los siguientes componentes:

- El Hardware de la computadora: Los procesadores, los discos, terminales, impresoras, lectoras-grabadoras de CD, etc.
- El Software de la computadora: Los programas de sistemas tales como sistemas operativos, sistemas de base de datos, programas de control de telecomunicaciones, además de los programas de aplicación que llevan a cabo las funciones deseadas por el usuario.
- Las Personas: Los que operan el sistema, los que proveen su material de entrada y los que consumen su material de salida, y los que proveen actividades de procesamiento manual en un sistema.
- Los datos: La información que el sistema recuerda durante un período.
- Los procedimientos: Las políticas formales e instrucciones de operación del sistema.

Todo sistema cuenta con tres fases:

1. **La fase de desarrollo:** Comprende el análisis, el diseño y la implementación.
2. **La fase de extensión:** Incorporación de funciones que se omitieron o que fueron inadecuadamente especificadas, y pone a punto el sistema instalado.
3. **La fase de degradación:** Se realiza el mantenimiento de adaptación y corrección en procura de mantener el sistema viable ante un entorno cambiante: nuevas normas de organización, impuestos nuevos, cambios en la legislación, crecimiento en el equipo o en el software que se utiliza.

Al seguir paso a paso esta metodología se garantiza que los Sistemas de Información que fueron desarrollados son potentes, carentes de redundancia e inconsistencia, proyectados en función del cambio futuro bajando el esfuerzo de mantenimiento y aumentar la vida útil de los mismos.

Por lo tanto los Sistemas se convierten en poderosas herramientas para el cierto tratamiento de la información.

Para el desarrollo "implementación de los Sistemas " se utilizó Visual Fox Pro 5.0 Edición Profesional por la posibilidad que nos brindan sus interfaces gráficas de usuario, además las aplicaciones para Windows tienen generalmente una interfaz de usuario consistente. Esto significa que los usuarios disponen de más tiempo para dominar la aplicación sin tener que preocuparse de qué teclas tienen que pulsar y para que dentro de los menús y cuadros de diálogos.

Visual Fox Pro 5.0 le permite al programador añadir menús, cuadros de diálogos, botones de opción y de órdenes, cuadros de listados, barras de desplazamiento en ventanas en blanco.

Se pueden utilizar cuadrículas para gestionar datos tabulares, comunicarse con otras aplicaciones de Windows y acceder a Base de datos, todo esto en forma simple y comprensible.

Capítulo 3: Mantenimiento Básico de la Red

IV.

IV.1. Descripción

- Actualización mensual desde el Servidor de Norton Antivirus 2000
- Administrar los recursos de las redes
 - Redes cliente/servidor
 - Servidores de disco
 - Servidores de archivo
 - Copias de seguridad:** la red de protección de los datos
- Herramientas de Gestión de Red
 - Administrar Eventos
 - Administrar los Servicios de Dominio
 - Relaciones de Confianza en el Dominio
 - Confianza en un Sentido
 - Confianza en Ambos Sentidos
- Administración de Dominios
- Administrar las Estaciones de Trabajo y los Servidores
- Administrar los Servicios de Impresora
- Administrar el Almacenamiento en Disco
- Administrar los Dispositivos de Red

- Administrar los Cortafuegos
- Servidor de Administración de Sistemas

Resolución de Problemas

- Se desarrolló de una Estrategia para Resolver Problemas
- Conocer la Red
- Enseñar a los Usuarios a Reconocer un Problema
- Conocer el Proceso de Trabajo de la Organización
- Solucionar los Problemas Paso a Paso
- Mantener un Registro con Problemas y Soluciones
- Ajustar los Servidores y las Estaciones de Trabajo
- Ajustar los Servidores
- Ajustar las Estaciones de Trabajo que Comparten Carpetas
- Solucionar Problemas de Red Específicos
- Capacidad y Problemas del Disco del Servidor
- Problemas de Conexiones del Servidor y del Cliente
- Problemas de Transmisión de la Tarjeta de Red
- Problemas de Conexión TCP/IP
- Problemas con el Cable
- Problemas con el Cable de Fibra óptica
- Problemas con la Impresión en Red
- Problemas con los Dispositivos de la Red

SEGURIDAD DEL SERVIDOR

SEGURIDAD FÍSICA DEL SERVIDOR

- La protección contra la electricidad estática
- La protección contra el calor, el frío, el polvo y la humedad
- La protección contra los ruidos eléctricos, los altibajos de tensión y los cortes de corriente
- La suciedad
- Seguridad contra incendios y agua
- Protección contra robo y destrucción

SEGURIDAD DE LOS DATOS

- Elegir entre copias de seguridad o copiado de archivos
- El respaldo diario de los archivos
- El respaldo semanal del sistema completo
- El copiado mensual de los archivos

Tareas de mantenimiento de la red

Seguridad de la Red

- **Física:**

Protección eléctrica de la red: instalación de Sistema ininterrumpible de energía

Descripción: UPS automática, con filtro de línea estabilizador de tensión, batería libre de mantenimiento con capacidad de soportar al servidor de datos, totalidad de terminales, hub.

- **Protección del ambiente de trabajo:** El servidores se encuentran una oficina con suficiente ventilación, temperatura adecuada a los requerimientos técnicos de los equipos, cerrada con llave, donde hay una persona responsable de la misma para proteger la integridad de los equipos ante violaciones intencionales o accidentales, etc.

- **Datos:**

- Para resguardo de los datos se ha establecido la siguiente política de backup:
 - 1. Respaldo diario de los archivos de trabajo: a cargo de los operadores.
 - 2. Respaldo semanal del sistema total, a cargo del administrador de la red.
 - 3. Respaldo mensual de los archivos más relevantes del sistema, a cargo del administrador de la red.

Los respaldos 2y 3, se mantienen en lugares físicos diferentes. En caso de incendio o destrucción del edificio donde se encuentra el servidor, se dispone de una copia de resguardo recuperable de la información de la Institución.

Resolución de Problemas

- **Mantenimiento correctivo de la red:** física y lógica, a cargo del administrador de la red. Esta Persona es la encargada de centralizar todos los requerimientos de los usuarios de la red, y proceder a su resolución o derivarlo a quién corresponda).

En la red se pueden presentar problemas físicos o de hardware: placas de red, cables de conexión, hubs, etc; o lógicos: drivers de las placas de red, configuración TCP/IP de la estación de trabajo o del servidor, definición de usuario en el servidor, configuración del sistema de impresión de la red, habilitaciones para acceso a recursos de la red, etc.

También pueden presentarse, a raíz de la alimentación eléctrica (sobre tensiones transitorias y picos llamados ruido); los siguientes casos:

.Corrupción de los datos: las perturbaciones eléctricas pueden producir que la memoria cambie los estados o pueden desorganizar la información contenida en los paquetes de datos que atraviesan un cable. Estos fallos técnicos pueden alterar un programa que se encuentre en memoria y causar su fallo. En este caso

se examinan los errores de Interrupción de protección general y los errores no enmascarables.

. *Fallo del equipo:* Si la energía transitoria es alta, puede causar daños permanentes al equipo, ya que la pequeña circuitería del microprocesador es especialmente susceptible a esta energía. Por lo tanto tener en cuenta que los supresores de sobre tensiones proporcionen una excelente protección.

. *Muerte lenta:* el equipo que es sometido a repetidamente a sobre tensiones de energía fallará en el tiempo. Los circuitos frágiles de un chip se rompen y fallan sin razón aparente.

Todos estos problemas serán resueltos, según su naturaleza, por el responsable.

- **Garantía:**

El equipamiento –Hardware y Software- ofrecido, contará con Garantía Original de Fábrica: 24 (VEINTICUATRO) meses para el servidor y Estaciones de Trabajo; 12 (DOCE) meses para el resto del hardware y Software; contados a partir de la conformidad de recepción de los mismos.

La Garantía comprenderá la reparación de todo defecto de fabricación o falla de funcionamiento, a través del canal autorizado de la marca en el país, con mano de obra y repuestos a cargo de la Empresa.

Los materiales repuestos o reparados volverán a gozar de igual período de garantía.

En caso de problemas la Empresa deberá efectuar el reemplazo del equipamiento por otro de iguales características, sin cargo alguno para la DEyC, en caso de falla

generalizada y reiterada del mismo, que impidan su uso normal, en los primeros 6 (SEIS) meses del período de garantía.

La vigencia de la garantía no tendrá como condicionante la restricción a la apertura de gabinetes de computadoras.

Los gastos que se generen por traslados del servicio técnico, transporte de los equipos para su reparación, etc., estarán a exclusivo cargo de la Empresa que vendió los Equipos.

• **Mantenimiento técnico, repuestos e insumos:**

La Empresa deberá realizar el mantenimiento preventivo y correctivo del equipamiento con mano de obra y repuestos a su cargo, durante el período de vigencia de la garantía.

- Las reparaciones y mantenimientos se deberán prestar dentro del ámbito de la DEyC, salvo que por la importancia de las fallas resulte necesario su traslado al taller del servicio técnico; reemplazar el equipamiento por otro de iguales características hasta la restitución del equipo reparado.
- Deberá contarse durante el período de garantía, con soporte telefónico de 9 a 18 horas, de Lunes a Viernes.

Ante cualquier llamado por Servicio Técnico, éste se deberá presentar antes de las 4 hs. de ser solicitado, y la solución definitiva deberá ser satisfecha con una demora hábil máxima de 24 hs., o 48 hs. si hubiera que proveer repuestos o deba desplazarse personal que no resida en la ciudad de San Juan (sin costo extra para la DEyC).

- Todos los gastos que se generen por traslados del servicio técnico, etc., estarán a exclusivo cargo de la Empresa.

- Compra de insumos o repuestos que no caigan dentro de la Garantía, por parte de la DEyC

- Capacitación de Usuarios

OBJETIVOS

OBJETIVOS GENERALES :

- **Promover aprendizajes integrales de los saberes tecnológicos que sirvan para elaborar nuevos aprendizajes, vinculando materiales, procesos, evolución e incidencia en el medio cultural, social y educativo.**
- **Promover la formación de actitudes y valores responsables con relación al impacto social y ambiental de la tecnología.**
- **Favorecer el interés de los empleados de la DEyC para establecer conexiones entre los conocimientos científicos, las aplicaciones tecnológicas y fenómenos de la vida cotidiana abordando el estudio de los saberes tecnológicos de mayor relevancia social.**
- **Estimular el trabajo en equipo para fortalecer el desarrollo de la personalidad que les permita actuar libremente, interactuar, producir, criticar, aceptar críticas.**
- **Reflexionar sobre el rol que desempeñan como usuarios de tecnologías, adoptando una actitud crítica, frente al desarrollo científicotecnológico para dimensionar los alcances del mismo y sus impactos en la forma de vida.**

OBJETIVOS ESPECÍFICOS

- **Integrar los diferentes tipos de componentes informáticos.**
- **Utilizar vocabulario preciso.**
- **Interiorizar al empleado de la DEyC en el uso de la red como recurso eficiente y efectivo**
- **Utilizar e incorporar los servicios de Internet como herramienta válida.**

9.2 Materiales:

- **Red de 18 Computadoras.**
- **Data Show**
- **Retroproyector.**
- **Filminas**
- **Software: Sistema Operativo Windows NT; Browser: Internet Explorer ó Netscape, entorno de Correo Electrónico Outlook Express.**

Cronograma:

Duración del curso: 30 días

Cantidad total de encuentros: 24

Frecuencia de los mismos: 5 por semana

Cantidad de horas post-curso: 10

Total de horas reloj del proyecto: 48 horas reloj

Esta instrucción se llevó a cabo a través de la **Capacitación Masiva** por grupos de usuarios de cada oficina, de 3-5 personas, en módulos de dos horas diarias.

Evaluación de los Aprendizajes

I. Evaluación Intermedia :

a. Evaluación Escrita

b. Trabajos prácticos en máquina.

II. a.Evaluación Final:

Individual, presencial y en máquina.

Se cumplimentará a través de un examen de tipo global e integrador de conocimientos donde se resolverá una situación concreta planteada utilizando los elementos teóricos y prácticos durante la clasificación.

b. Recuperatorio:

Se preverá una instancia de recuperación en día y hora a convenir para los capacitandos que pudieran reprobado la evaluación final.

Se efectuó **capacitación** sobre los conceptos básicos de red (tomados de los Manuales de Windows NT), los problemas más usuales presentados en el trabajo diario y la forma de solucionarlos o identificarlos y elevarlos al soporte, de manera de establecer un filtro a los requerimientos habituales.

Se llevó a cabo una instrucción teórica práctica sobre:

- Concepto básico de configuración TCP/IP
- Identificación del nombre de usuario de red y dirección IP del equipo
- Identificación de usuario y contraseña para acceder a la red
- Identificación de los recursos compartidos: acceso a directorios, impresoras, lectoras de CD, etc.
- Conocimiento de ofrecer recursos particulares a la red: compartir directorios, archivos, etc.,
- Visualización de las colas de impresión, e identificación de los trabajos enviados (posibilidad de cancelar una impresión)
- Identificación de problemas usuales en el acceso o uso de los recursos de la red.
- Manejo del módulo de Consulta de los siguientes Sistemas:

SIE (Sistemas de Importaciones y Exportaciones), SEV (Sistemas de Estadísticas Vitales), SEIA (Sistema de Encuestas Industriales Anuales), SEIM (Sistema Encuestas Industriales Mensuales), SICE (Sistema de Comercio Exterior), SET (Sistema de Encuesta Tecnológica), PBG.

De esta manera, los usuarios tienen el conocimiento para solucionar los problemas básicos de primer nivel e identificar los problemas que sobrepasan sus capacidades y derivarlos al encargado del soporte de la red.

Estrategia para la resolución de problemas

En relación al usuario:

- Reporte del problema por parte del usuario, con una definición macra del mismo.
- Revisión del problema por parte del administrador de la red, análisis y clasificación del mismo y derivación hacia el responsable de su resolución:
- Registro del problema en una Base de Datos donde se especifica fecha y hora del reporte, descripción del mismo, clasificación del reporte por parte del administrador, acciones tomadas, personas involucradas, empresas involucradas (en el caso de ejecutar garantía), solución del mismo, fecha de solución.

Problema	Estrategia de resolución
➤ Problemas con el Hw y Sw de base: pedido técnico al proveedor del equipamiento y responsable de la asistencia técnica durante el período de garantía	Seguimiento del mismo controlando la respuesta del servicio técnico en tiempo y forma hasta la resolución efectiva del problema.
➤ Problemas operativos de uso (ej. impresión, herramientas de oficina, otro aplicativo). ➤ Problemas usuales en el acceso o uso de los recursos de la red.	Refuerzo de la capacitación en la estación de trabajo del usuario.

En relación al mantenimiento correctivo de la red:

- Reporte del problema por parte del administrador o los operadores , con una definición del mismo.
- Revisión del problema por parte del administrador de la red, análisis y clasificación del mismo y derivación hacia el responsable de su resolución
- Registro del problema en una Base de Datos donde se especifica fecha y hora del reporte, descripción del mismo, clasificación del reporte por parte del administrador, acciones tomadas, personas involucradas, empresas involucradas (en el caso de ejecutar garantía), solución del mismo, fecha de solución.

Problema	Estrategia de resolución
<p>Conectividad de la red:</p> <ul style="list-style-type: none"> ➤ Problemas de configuración de protocolos TCP/IP, testeo de tarjetas de red y cables de conexión, hubs, etc; ➤ Problemas lógicos: drivers de las placas de red, definición de usuario en el servidor, configuración del sistema de impresión de la red, habilitaciones para acceso a recursos de la red, etc. 	<p>Seguimiento del mismo controlando la respuesta del servicio técnico en tiempo y forma hasta la resolución efectiva del problema.</p>

➤ Corrupción de los datos, fallo del equipo, muerte lenta.	Chequeo periódico, seguimiento del equipo.
➤ Mantenimiento técnico, repuestos e insumos.	Seguimiento del mismo controlando la respuesta del servicio técnico en tiempo y forma hasta la resolución efectiva del problema.

En relación a la seguridad de la red:

- Reporte del problema por parte del administrador o los operadores , con una definición del mismo.
- Revisión del problema por parte del administrador de la red, análisis y clasificación del mismo y derivación hacia el responsable de su resolución
- Registro del problema en una Base de Datos donde se especifica fecha y hora del reporte, descripción del mismo, clasificación del reporte por parte del administrador, acciones tomadas, personas involucradas, empresas involucradas (en el caso de ejecutar garantía), solución del mismo, fecha de solución.

Problema	Estrategia de resolución
➤ Seguridad física	Protección eléctrica de la red: instalación de Sistema ininterrumpible de energía
➤ Seguridad de los datos	<p>Para resguardo de los datos se ha establecido la siguiente política de backup:</p> <ul style="list-style-type: none"> • 1. Respaldo diario de los archivos de trabajo: a cargo de los operadores. • 2. Respaldo semanal del sistema total, a cargo del administrador de la red. • 3. Respaldo mensual de los archivos más relevantes del sistema, a cargo del administrador de la red.
➤ Mantenimiento técnico, repuestos e insumos.	Seguimiento del mismo controlando la respuesta del servicio técnico en tiempo y forma hasta la resolución efectiva del problema.

IX. Conclusión

Diseñar una planificación detallada con las estrategias a seguir en relación al mantenimiento correctivo físico y lógico de la red garantiza un eficiente funcionamiento de la misma.

A partir de los registros en la base de datos, tanto en relación a los usuarios, al mantenimiento correctivo de la red como a la seguridad, se realizan estadísticas mensuales sobre los registros de problemas más frecuentes, tiempo promedio de resolución. Esto permite elaborar estrategias tendientes a bajar la cantidad de reportes de problemas y mejorar la disponibilidad de servicio de la red y sus aplicaciones ya sea capacitando a los usuarios en temas específicos que sean de consulta frecuente, reestructurando determinadas configuraciones y/o aplicaciones.

En relación a La capacitación del personal, a pesar de la normal resistencia al cambio, se logró:

- ◆ La Posibilidad de la Actualización.
- ◆ Motivar al personal realizando grupos de trabajo.
- ◆ El contacto real con la computadora y con la red
- ◆ Conocimientos generales de los recursos y servicios que ofrece la red y fundamentalmente
- ◆ Descentralización de funciones: resolución de tareas a través de estos recursos y servicios despejando el Dpto. de Cómputos.

Carretera 4 Administración de la Red

V.

V.1 Desarrollo

Estructura Jerárquica de la administración de la red . Funciones

A. ADMINISTRADOR DE LA RED: LIC. BETTINA AZEGLIO

B. OPERADORES :

PROG. FERNANDO GUERRERO

PROG. VICTOR ZÁRATE

C. USUARIOS:

EMPLEADOS DE LA DEYC

A. Funciones del Administrador de la Red:

El administrador al instalar el primer servidor se inscribe como usuario ADMIN y crea una clave (password) para la cuenta.

Esta cuenta tiene derechos plenos y sin restricciones para el Servidor y es la base del árbol de los servicios de directorio con derechos ilimitados. Estos derechos descienden por todas las ramas del árbol; creando y dando lugar a espacios restringidos y limitados conforme a la estructura establecida y a los niveles de acceso.

Tareas habituales de mantenimiento lógico

- *Administración de los Servidores:*
- Creación de la clave inicial del administrador

- Cambios periódicos de la clave del administrador por razones de seguridad.
- Administración del Directorio
- Administración de la seguridad de los servidores y de la interred completa.
- Creación de las estructuras de directorios para programas y datos dentro de los objetos volumen.
- Instalación de aplicaciones
- Cambios de configuración.
- Administración de Dominios.
- Mantenimiento de usuarios: altas, bajas, modificaciones; con los permisos asociados.
- Asignación de clave a los usuarios y cambios periódicos de la misma.
- Administración de los servicios de impresión: impresoras de red, impresoras compartidas, colas de impresión.
- Administración del almacenamiento en disco: Definición de espacios públicos y restringidos, control de ocupación de espacio en disco.
- Dispositivos de red: recursos compartidos.
- Actualización de Protección de Virus (Norton Antivirus)
- Control de la ejecución e integridad de la red
- Respaldo mensual de los archivos más relevantes del sistema.
- *Administración de Estaciones de Trabajo*
- Configuración de las estaciones de trabajo: placas de red, TCP/IP, definición de direcciones IP, recursos compartidos.

B. Funciones de los Operadores:

Administración de los Servidores

- Respaldo diario de los archivos de trabajo.
- Respaldo semanal del sistema total..
- Actualización de Protección de Virus (Norton Antivirus)
- Creación de las estructuras de directorios para programas y datos dentro de los objetos volumen.
- Instalación de aplicaciones
- Cambios de configuración.
- Administración de Dominios.
- Mantenimiento de usuarios: altas, bajas, modificaciones; con los permisos asociados.
- Recepción de problemas en relación al usuario.
- *Administración de Estaciones de Trabajo*
- Configuración de las estaciones de trabajo: placas de red, TCP/IP, definición de direcciones IP, recursos compartidos.

C. USUARIOS:

Se han creado cuentas de usuario, y cuentas de grupos de usuarios conformadas por departamento, de manera de "proteger" la privacidad en relación a los procesamientos internos de los mismos.

Niveles de acceso por departamento:

Departamento Socio Demográfico:

- **Acceso a la cuenta de grupo de usuario SOCIODEMO** para sistematizar y procesar las principales series de datos e informaciones relativa a las características sociales de la población:(POBLACION, EDUCACION, VITALES, HOSPITALARIAS, VIVIENDAS, ELECTORALES).

- **Acceso a las cuentas personales de usuario**

- **Acceso a la actualización del Sistema SEV** (Sistemas de Estadísticas Vitales)

- **Acceso al Módulo de Consulta de los siguientes Sistemas:** SIE (Sistemas de Importaciones y Exportaciones), , SEIA (Sistema de Encuestas Industriales Anuales), SEIM (Sistema Encuestas Industriales Mensuales), SICE (Sistema de Comercio Exterior), SET (Sistema de Encuesta Tecnológica), PBG (Producto Bruto Geográfico), EPH.

- **Acceso a las siguientes aplicaciones de red:** Directorios públicos, Servicio de Impresión (Visualización de las colas de impresión, identificación de los trabajos enviados, posibilidad de cancelar una impresión), Transferencia interna de archivos, Lectores de noticias, Identificación de problemas usuales en el acceso o uso de los recursos de la red, Mensajes.

Departamento Económico:

- **Acceso a la cuenta de grupo de usuario ECONO** para sistematizar y procesar las principales series de datos e informaciones relativa a las

principales series de datos económicos: VITIVINICULTURA, AGRICULTURA, MINERIA, FERIA, ENERGIA ELECTRICA, EMPLEO, ALQUILERES, COMBUSTIBLE, AGUA, IMPUESTOS, PRECIO DÓLAR, PATENTAMIENTO, LONGITUD RED VIAL, RED DE RIEGO, ESTADISTICAS DE PERMISOS DE EDIFICACION, INDICE PRECIOS MINORISTAS CIUDAD DE SAN JUAN - IPM, SISTEMA INFORMACION ESTADISTICAS DE EXPORTACION- SIEE.

- **Acceso a las cuentas personales de usuario**

- **Acceso a la actualización del Sistema SISTEMA INFORMACION ESTADISTICAS DE EXPORTACION- SIEE.**

- **Acceso al Módulo de Consulta de los siguientes Sistemas:** SIE (Sistemas de Importaciones y Exportaciones), , SEIA (Sistema de Encuestas Industriales Anuales), SEIM (Sistema Encuestas Industriales Mensuales), SICE (Sistema de Comercio Exterior), SET (Sistema de Encuesta Tecnológica), PBG (Producto Bruto Geográfico), SEV (Sistemas de Estadísticas Vitales), EPH.

- **Acceso a las siguientes aplicaciones de red:** Directorios públicos, Servicio de Impresión (Visualización de las colas de impresión, identificación de los trabajos enviados, posibilidad de cancelar una impresión), Transferencia interna de archivos, Lectores de noticias, Identificación de problemas usuales en el acceso o uso de los recursos de la red, Mensajes.

Departamento Cuentas Macroeconómicas

- **Acceso a la cuenta de grupo de usuario CUENTAS** para sistematizar y procesar las principales series de datos e informaciones relativas a la construcción de indicadores para cuantificar el Valor Agregado por las distintas actividades y sectores productivos a la económica global de la provincia durante un año. Estimar el Producto Bruto Geográfico para la provincia de San Juan, a Valores Corrientes y Constantes.

Estimar la Distribución Funcional del Ingreso Social por Sectores, Ramas y Categorías de Actividad Económicas de la Provincia. Encuesta Industrial Anual.

- **Acceso a las cuentas personales de usuario.**
- **Acceso a la actualización del Sistema PBG (Producto Bruto Geográfico), SEIA (Sistema de Encuestas Industriales Anuales).**
- **Acceso al Módulo de Consulta de los siguientes Sistemas:** SIE (Sistemas de Importaciones y Exportaciones), SEIM (Sistema Encuestas Industriales Mensuales), SICE (Sistema de Comercio Exterior), SET (Sistema de Encuesta Tecnológica), SEV (Sistemas de Estadísticas Vitales), SISTEMA INFORMACION ESTADISTICAS DE EXPORTACION- SIEE, EPH.
- **Acceso a las siguientes aplicaciones de red:** Directorios públicos, Servicio de Impresión (Visualización de las colas de impresión, identificación de los

trabajos enviados, posibilidad de cancelar una impresión), Transferencia interna de archivos, Lectores de noticias, Identificación de problemas usuales en el acceso o uso de los recursos de la red, Mensajes.

Departamento Técnico

- **Acceso a la cuenta de grupo de usuario TECNICO** para sistematizar y procesar las principales series de datos e informaciones relativas a la Encuesta Permanente de Hogares, Encuesta Industrial Mensual, Censos.

- **Acceso a las cuentas personales de usuario.**

- **Acceso a la actualización del Sistema SEIM** (Sistema Encuestas Industriales Mensuales), EPH y Censos.

- **Acceso al Módulo de Consulta de los siguientes Sistemas:** SIE (Sistemas de Importaciones y Exportaciones), , SEIA (Sistema de Encuestas Industriales Anuales), SICE (Sistema de Comercio Exterior), SET (Sistema de Encuesta Tecnológica), SEV (Sistemas de Estadísticas Vitales), SISTEMA INFORMACION ESTADISTICAS DE EXPORTACION- SIEE, PBG.

- **Acceso a las siguientes aplicaciones de red:** Directorios públicos, Servicio de Impresión (Visualización de las colas de impresión, identificación de los trabajos enviados, posibilidad de cancelar una impresión), Transferencia

interna de archivos, Lectores de noticias, Identificación de problemas usuales en el acceso o uso de los recursos de la red, Mensajes.

Centro de Información - Biblioteca

- **Acceso a la cuenta de grupo de usuario BIBLIO** para sistematizar y procesar las principales informaciones en relación a Bases de Datos de Libros, Publicaciones editadas y Publicaciones recibidas.

- **Acceso a las cuentas personales de usuario.**

- **Acceso al Módulo de Consulta de los siguientes Sistemas:** SIE (Sistemas de Importaciones y Exportaciones), , SEIA (Sistema de Encuestas Industriales Anuales), SEIM (Sistema de Encuestas Industriales Mensuales), SICE (Sistema de Comercio Exterior), SET (Sistema de Encuesta Tecnológica), SEV (Sistemas de Estadísticas Vitales), SISTEMA INFORMACION ESTADISTICAS DE EXPORTACION- SIEE, PBG.

- **Acceso a las siguientes aplicaciones de red:** Directorios públicos, Servicio de Impresión (Visualización de las colas de impresión, identificación de los trabajos enviados, posibilidad de cancelar una impresión), Transferencia interna de archivos, Lectores de noticias, Identificación de problemas usuales en el acceso o uso de los recursos de la red, Mensajes.

Departamento Administrativo

- **Acceso a la cuenta de grupo de usuario ADMINIST** para sistematizar y procesar las principales informaciones en relación a expedientes y control de personal.

- **Acceso a las cuentas personales de usuario.**

- **Acceso al Módulo de Consulta de los siguientes Sistemas:** SIE (Sistemas de Importaciones y Exportaciones), , SEIA (Sistema de Encuestas Industriales Anuales), SEIM (Sistema de Encuestas Industriales Mensuales), SICE (Sistema de Comercio Exterior), SET (Sistema de Encuesta Tecnológica), SEV (Sistemas de Estadísticas Vitales), SISTEMA INFORMACION ESTADISTICAS DE EXPORTACION- SIEE, PBG.

Acceso a las siguientes aplicaciones de red: Directorios públicos, Servicio de Impresión (Visualización de las colas de impresión, identificación de los trabajos enviados, posibilidad de cancelar una impresión), Transferencia interna de archivos, Lectores de noticias, Identificación de problemas usuales en el acceso o uso de los recursos de la red, Mensajes.

Dirección

- **Acceso a la cuenta personal de usuario.**

- **Acceso a las cuentas de grupo SOCIODEMO, ECONO, CUENTAS, TECNICO, BIBLIO, ADMINIST.**

- **Acceso al Módulo de Consulta Y al Módulo de Actualización de los siguientes Sistemas:** SIE (Sistemas de Importaciones y Exportaciones), , SEIA (Sistema de Encuestas Industriales Anuales), SEIM (Sistema de Encuestas Industriales Mensuales), SICE (Sistema de Comercio Exterior), SET (Sistema de Encuesta Tecnológica), SEV (Sistemas de Estadísticas Vitales), SISTEMA INFORMACION ESTADISTICAS DE EXPORTACION- SIEE, PBG.

- **Acceso a las siguientes aplicaciones de red:** Directorios públicos, Directorios Privados, Servicio de Impresión (Visualización de las colas de impresión, identificación de los trabajos enviados, posibilidad de cancelar una impresión), Transferencia interna de archivos, Lectores de noticias, Identificación de problemas usuales en el acceso o uso de los recursos de la red, Mensajes.

Departamento de Cómputos:

Administrador de Sistema:

- **Acceso ilimitado a todas las aplicaciones de la red, Directorios, Cuentas, Espacios, Servicios, Sistemas.**

- **Acceso a la cuenta personal de usuario ADMIN, para la administración general de la red, respaldo de los archivos relevantes del Sistema, etc.**

Operadores

- **Acceso limitado a todas las aplicaciones de la red, Directorios, Cuentas, Espacios, Servicios, Sistemas.**

- **Acceso a las cuentas de grupo SOCIODEMO, ECONO, CUENTAS, TECNICO, BIBLIO, ADMINIST.**

- **Acceso a la cuenta de grupo de usuario OPERADOR para Respaldo diario de los archivos de trabajo, Respaldo semanal del sistema total, Actualización de Protección de Virus (Norton Antivirus), Creación de las estructuras de directorios para programas y datos dentro de los objetos volumen, Instalación de aplicaciones, Cambios de configuración, Administración de Dominios, Mantenimiento de usuarios: altas, bajas, modificaciones; con los permisos asociados, Recepción de problemas en relación al usuario.**

- **Acceso a los siguientes Sistemas, para su mantenimiento: SIE (Sistemas de Importaciones y Exportaciones), , SEIA (Sistema de Encuestas Industriales Anuales), SEIM (Sistema de Encuestas Industriales Mensuales), SICE (Sistema de Comercio Exterior), SET (Sistema de Encuesta Tecnológica), SEV (Sistemas de Estadísticas Vitales), SISTEMA INFORMACION ESTADISTICAS DE EXPORTACION- SIEE, PBG.**

Distribución Física de la Red: ver Anexo tarea n° 4

El administrador de la red es la persona responsable de supervisar y controlar el hardware y el software de una interred.

El administrador trabaja en la detección y corrección de problemas que hacen ineficiente o imposible la comunicación y en la eliminación de las condiciones que pudieran llegar a provocar el problema nuevamente.

Ya que tanto las fallas de hardware como de software pueden generar problemas, el administrador de red debe supervisar ambos.

Utiliza software de administración de red para la localización, el diagnóstico y la corrección de problemas.

Dado que emplea el modelo cliente-servidor, el software de administración de redes debe tener dos componentes. El componente que se ejecuta en la computadora del administrador y actúa como cliente se llama *administrador*, el componente que se ejecuta en un dispositivo de la red y actúa como servidor se denomina *agente*.

Por último el administrador debe velar por *la integridad de los datos, disponibilidad de los datos y confidencialidad e intimidad de los datos*.

Tarea n° 5 Instalación y Configuración de una Intranet

VI.

VI.1 Desarrollo

Una Intranet es como una pequeña Internet, con la gestión de información y herramientas de acceso del World Wide web juntos en una organización. Las aplicaciones que se usan en una intranet como correo electrónico, lectores de noticias y los visualizadores web también se pueden usar en INTERNET.

Aunque una Intranet ofrece muchos beneficios empresariales prácticos una organización ha de tomarse su tiempo para evaluar cuidadosamente los factores individuales y dar lugar así a los máximos beneficios.

Para el éxito y rentabilidad de una intranet pueden ser tan importantes las políticas y estrategias corporativas como la elección del mejor producto para la Intranet. Una Intranet proporciona una poderosa ventaja competitiva si se implanta para conseguir su máxima efectividad teniendo en cuenta consideraciones de protección de la inversión en curso y evaluación de su uso creativo y estratégico.

Los lectores de noticia serán implementados en Intranet para la publicación interna de noticias relevantes y de actualidad de la DEyC (ver anexo tarea n°5) y será administrado por los operadores de la red y el administrador.

Objetivos:

- **Construir una organización virtual con comunicaciones y acceso remoto seguro.**
- **Ofrecer una implantación de intranet con ahorro de tiempo y dinero**
- **Conseguir una intranet productiva en mucho menor tiempo que otras selecciones**
- **Racionalización de las consultas de ayuda**
- **Ahorro del tiempo de instrucción y compartición de archivos entre usuarios**
- **Conseguir un acceso más rápido a los recursos de conocimiento y a los datos.**
- **Mejora de la publicación y distribución de documentos**
- **Afianzar a los miembros de equipo y reforzar los lazos internos.**
- **Aumentar la productividad y eficiencia**

Valiéndonos de la comunicación cliente - servidor y de la potencia de la plataforma windows NT se ha configurado:

a. Para todos los puestos de trabajo:

- **Lectores de noticia (ver anexo tarea nº 5 - Censo 2001)**
- **Visualizador para la búsqueda de información**
- **Transferencia de archivos y acceso remoto a bases de datos**

b. Para los jefes de Departamento:

- **Servicio de acceso telefónico**
- **Acceso a Internet**

- Correo electrónico
- Controladores de dominio

VI.2. Conclusión

Las aplicaciones de intranet ofrecen distintas formas de crear, acceder e intercambiar información electrónicamente. Entre ellas se encuentran e-mail, lectores de noticias, visualizadores web, aplicaciones de respaldo, transferencia de archivos y emuladores de terminales.

Una intranet permite nuevos mecanismos de toma de decisiones utilizando la información que se intercambia electrónicamente. El uso de información electrónica permite un acceso fácil y completo a la misma, así como a foros donde se participa intercambiando preguntas y respuestas dentro de la organización. Las capacidades de cooperación ayudan a promover una interacción más efectiva entre grupos. Otras capacidades permiten presentar información multimedia y ahorrar tiempo de búsqueda en la recuperación de información.

Instalación y Gestión del Proxy Server

VII.

VII.1 Desarrollo

Un **proxy server** es, sencillamente, un servidor que actúa invocando nuestro nombre en una red externa. Es una forma de simplificar el acceso a la web para los miembros de una red, y aumentar la seguridad.

El proxy tiene como función brindar servicios a los puestos de trabajo de la red y al mismo tiempo separar la red interna de la externa (Internet)

Instalación del Proxy Server

El acceso a Internet en una red requiere de una capacidad esencial: poder utilizar un acceso compartido.

1. Routing

Instalación del dispositivo *router* para conectar dos redes que de acuerdo a la dirección de IP de cada host en la red., determina, al mirar un paquete, si debe pasarlo a la red siguiente o no.

1. Instalación de Internet Information Server
2. Instalación de Microsoft Proxy Server
3. Construcción de la LAT

Es muy importante que quede clara la división entre direcciones de TCP/IP externas (en Internet) y direcciones de TCP/IP internas en nuestra red.

Cuando accedemos a las direcciones internas lo hacemos en forma directa, mientras que cuando nos comuniquemos con una dirección externa, lo haremos pasando a través del Proxy.

4. Configuración del web Proxy Server y Winsock Proxy Server.

Web Proxy Server que actúa como mandatario para las comunicaciones que un cliente establece utilizando el protocolo HTTP, como por ejemplo solicitar y recibir una página web y el winsock, la versión de sockets utilizada en Windows, como las aplicaciones cliente servidor

5. Configuración del Auto Dial, para que proxy server ante un requerimiento de un cliente de una página que no está en el caché, automáticamente disque al provider y habilite la conexión a Internet.

6. Configuración de los clientes del web Proxy Server y Winsock Proxy Server. del web Proxy Server y Winsock Proxy Server.

VII.2 Conclusión

Sería una locura total pensar en instalar un módem a cada usuario que necesite acceder a la red, no solamente por la inversión en hardware requerida, sino también por el costo representado por las horas de soporte técnico y de comunicación telefónica, sin contar el hecho que necesitaría agregar un interno adicional por puesto de trabajo, con el consiguiente costo del hardware telefónico y el incremento proporcional en soporte técnico para la central.

Tanto la instalación y Configuración de una Intranet como la Instalación del Proxy Server dentro del marco de windows NT han sido desarrollados con la intención de darle a la red absoluta eficiencia, seguridad y confidencialidad.

Función Web-Master de la Dirección

VIII.

VIII.F. Desarrollo

- A. **Administración y mantenimiento del correo electrónico**
- B. **Consultas, búsquedas y actualización en Internet, tanto en sitios Nacionales e Internacionales.**
- C. **Actualización de la Página web de la DEyC:** el ftp del sitio ha sido alimentado con los procesamientos del año 2000 correspondientes a los Sistemas SIE, SICE, SEIA, SEIM, SEV y a los Índices de Coyuntura.

A. En distintos sitios realizar "consultas" acerca de determinada información, por ejemplo:

- El Sitio de Mercado Central el precio de la cebolla o cuadros de precios frutihortícolas, etc. Estas variables "actualizan" planillas y/o bases de datos que contienen dicha información y que posteriormente es procesada en la DEyC. También se visitan sitios internacionales, por ejemplo de Brasil que contengan información de los precios antes mencionados en su País para luego establecer comparaciones

- El Sitio de la Secretaría de Programación Económica de la Nación para "actualizar" planillas y /o bases de datos sobre empleados por categoría ocupacional y Sector, empleados ocupados por puesto de trabajo, remuneraciones por categoría ocupacional y sector, puestos de trabajo ocupados, etc.
- Ídem con los sitios de INDEC, Banco Central, Ministerio de Economía de la Provincia de Mendoza, Ministerios de Gobierno y de Economía de otras Provincias, etc.

Las "búsquedas" en Internet están basadas en la utilización de **buscadores o meta buscadores** para encontrar sitios que contengan información específica (exportaciones, oportunidades comerciales, industrias, comercios, nacionales o internacionales) que se desea en un momento dado.

La dirección definitiva de e-mail de la DEyC es la siguiente:

- estadisticas@meconsj.gov.ar

La dirección del sitio es el siguiente:

- <http://www.meconsj.gov.ar/deyc>

C. Actualización de la Página web de la DEyC.

La Dirección realiza relevamientos de información con diferente periodicidad: Encuestas a hogares, empresas y a organismos gubernamentales y no gubernamentales con periodicidad trimestral, semestral o anual; Sistema integrado de Estadísticas

Sociodemográficas, Registro de Estadísticas Vitales, Análisis demográfico provincial, cálculo de índices de precios al consumidor, estadísticas agrícolas, vitivinícolas, de exportaciones Provinciales , estadísticas municipales, Permisos de edificación, Encuestas Industriales Anuales y Mensuales (EIA, EIM), Encuesta Mensual de comercio, se releva información en forma permanente con el objetivo de contar con datos de distintos aspectos socio- demográficos y económicos de la provincia. Luego de obtenida la información se realiza el análisis de consistencia correspondiente, procesamiento basado en los Sistemas de Información existentes (SICE, SIE, SEIM, SEIA) y en el desarrollo de aplicaciones dinámicas, análisis y publicación.

Dada esta realidad, se desarrolló una estructura genérica y estática compuesta por la **página principal, Autoridades, Objetivos y Dependencias** y una estructura dinámica implementada con el servicio de ftp; compuesta por **Información Provincial , Información Municipal y Publicaciones. Información Nacional con link al sitio de INDEC. (ver anexo tarea n°7)**

El ftp (File Transfer Protocol) es un Sistema de Transmisión de ficheros que hace enviar y recibir archivos de gran tamaño de un lugar a otro de Internet sea rápido y cómodo.

El servicio de ftp permite que las actualizaciones mensuales, bimestrales, trimestrales o semestrales se hagan de una manera por demás eficiente y rápida, accediendo directamente, "y sin modificar la página" a las estructuras de directorios donde actualizando archivos de bases de datos, Excel ó Word vinculados a los iconos, igual que si nos manejaamos con el explorador de windows.

Cómo llega la información al sitio

La página de la DEyC en un principio estaba alojada en el Servidor de la UNSJ, con el mismo diseño actual. En ese momento la Dirección tenía acceso al ftp a través de una clave y se realizaban las actualizaciones correspondientes de una manera directa.

Hace un año, al implementarse el portal del Ministerio de Economía la página se mudó al mismo.

Cabe aclarar que se respetó el análisis, diseño e implementación que ya tenía el sitio . Las actualizaciones del ftp son procesadas y organizadas en la DEyC y luego enviadas al webmaster del portal para que las deposite en el ftp.

A partir de Junio, se otorgará una clave de acceso a la DEyC para acceder directamente al ftp del portal y hacer efectivas las actualizaciones desde esta Dirección.

Si la DEyC considera reformular la estructura de su página, el análisis, diseño e implementación lo realiza el webmaster de la misma, siendo enviado posteriormente al portal.

Un 70% del sitio es alimentado, a través del ftp, por las salidas que se generan a partir de los Sistemas de Información y el resultado del desarrollo de aplicaciones dinámicas y cruces de datos en distintos temas.

Dentro de Información Provincial, encontramos los Indicadores de Coyuntura que son los que nos dan el "estado actual" de los principales factores de producción de la Provincia.

Indicador de Coyuntura	Salida de sistema que lo alimenta
Agricultura	<ul style="list-style-type: none"> • Salidas del Sistema de PBG, Dpto. Cuentas Macroeconómicas
Construcción:	<ul style="list-style-type: none"> • Salidas del Sistema de PBG, Dpto. Cuentas Macroeconómicas
Ganadería	<ul style="list-style-type: none"> • Salidas del Sistema de PBG, Dpto. Cuentas Macroeconómicas
Mercado Concentrador de Rawson	<ul style="list-style-type: none"> • Precios de Feria, Dpto. Económico
Sector Industrial	<ul style="list-style-type: none"> • Salidas del Sistema de PBG, salidas del SEIA, salidas del SEIM, salidas del SET.
Vitivinicultura	<ul style="list-style-type: none"> • Salidas del Sistema de PBG, Dpto. Cuentas Macroeconómicas
Turismo	<ul style="list-style-type: none"> • Salidas de Aplicaciones, Dpto. Socio-Demográfico
Sector Comercio	<ul style="list-style-type: none"> • Salidas de Aplicaciones, Dpto. Socio-Demográfico
Mercado Laboral	<ul style="list-style-type: none"> • Salidas EPH, Cruces de Datos, Dpto. Técnico.
Recaudación Impositiva	<ul style="list-style-type: none"> • Salidas del Sistema de PBG, Dpto. Cuentas Macroeconómicas
Energía	<ul style="list-style-type: none"> • Salidas del Sistema de PBG, Dpto.

	Cuentas Macroeconómicas
Exportaciones por País	• Salidas del SIE, Dpto. Cuentas Macroeconómicas
Exportaciones por Producto	• Salidas del SIE, Dpto. Cuentas Macroeconómicas
Toda la Información Provincial	• Salidas de Aplicaciones, de Sistemas y Cruces de Datos en general de Todas las Dependencias de la DEyC.

VIII.2 Conclusion

El correo electrónico es uno de los principales servicios de Internet. A través de este medio en la DEyC, se envían y reciben diariamente en forma eficaz y rápida, archivos con las siguientes extensiones: .doc, xls, .dbf, .jpg, .tif, .gif, etc.

A la hora de realizar consultas con importantes referentes económicos, estadísticos y sociales se visitan distintos sitios a través de la World Wide Web, bajando información a través de las mismas o de los servicios de ftp, para su posterior análisis y evaluación.

Verdaderamente representa un gran prestigio y un enorme logro para la DEyC competir y formar parte de la enorme red de redes INTERNET a través de su Sitio Web, plasmando y ofreciendo en el mismo una visión total y detallada de su estructura y de su INFORMACION.

Poder dar o recibir INFORMACION al instante, y a costos bastantes razonables, hoy es sinónimo de PODER, de ORGANIZACIÓN.

A través de este medio se podrán fortalecer vínculos, brindando un marco transparente y de eficaz resolución a problemáticas en donde la decisión de las mismas depende directamente de la BUENA INFORMACION.

Tarea n° 8: Relevamiento de la Situación Actual en la Subsecretaría de Programación y Gestión.

IX.

IX.1 Desarrollo

La Subsecretaría tiene el organigrama que se muestra en el **anexo tarea n° 8**.

Se entrevistó a la Gente de la Dirección de Comercio Exterior.

Las necesidades informáticas inmediatas fueron:

- Instalación de Norton Antivirus 2000
- Instalación de SPSS.
- Instalación del SIE
- Instalación del SICE
- Instalación de Copiadora Externa de CD HP
- Optimización de Discos.
- Asistencia Informática, tanto a nivel de capacitación como a nivel técnico-profesional

Por Decreto Provincial n° 1005, de fecha 16 de Junio de 2000, se conformó el **Consejo Tecnológico de la Provincia de San Juan**, integrado por organismos de Gobierno de la UNSJ.

La DeyC es integrante de este Consejo y como nodo coordinador está la Dirección de Ciencia y Técnica.

Se realizó una reunión Gral. con cada uno de los funcionarios representantes de cada uno de los organismos.

Se planteó entre otros temas, las necesidades informáticas inmediatas, a saber:

- Análisis, diseño e implementación de una página web para el Consejo.
- Diagramar los requerimientos a nivel de hardware, software para hacer efectiva dicha implementación

Estas necesidades se concluyeron en una primera etapa.

Posteriormente, se realizó una entrevista con el Director de la Dirección de Ciencia y Técnica Dr. Juan José Ruso, para acordar cuál sería la propuesta

Se efectuó un **análisis y un diseño de la página**, estableciendo un esquema claro y dinámico de la propuesta.

Por otra parte, a través de un Convenio celebrado entre la Dirección de Rentas del Gobierno de la Provincia representado por el Dr. Garcés y la DeyC, representado por la Lic. Sila Mugnai en donde se pauta la asistencia informática de esta Dirección en el análisis, diseño e implementación de un Sistema de Información asociado a la siguiente Encuesta. Este Sistema en un futuro estaría disponible en las Siguietes Dependencias:

- DGI
- Dirección General de Rentas
- DE y C

Se realizó una entrevista con el Dr. Garcés, en donde se han concretado las siguientes tareas:

. reformulación de la Encuesta

se realizaron las especificaciones de hardware y software necesarias para que el Sistema pueda correr en un futuro.

Para la implementación del Sistema, en el módulo de actualización, y para el ingreso de la descripción de actividad se ha diseñado la siguiente base de datos tomando la

CLASIFICACION INDUSTRIAL INTERNACIONAL UNIFORME - REVISION 3 -

Apertura a 5 dígitos

La Encuesta, El archivo del CIU y la organización interna del Operativo 2000 se muestran en el **anexo tarea n° 8.**

IX. Y CONCLUSION

A través de los acuerdos interinstitucionales se generaron vínculos directos con entidades y organismos logrando no sólo un intercambio importante de recursos, asistencia e información; sino la posibilidad de generar nuevos grupos interdisciplinarios de trabajo articulando distintas áreas, produciendo óptimos resultados en forma conjunta.

Ante la profunda crisis total (económica, social, educativa, cultural, etc.) que vive nuestro País y en el cual nos encontramos inevitablemente inmersos, es vital que surjan nuevas corrientes, nuevos planteos (por ejemplo estos convenios) con grupos de personas capaces de proyectarse, aunque sea contando con escasos recursos, de una manera eficiente.

Tarea n° 9 Desarrollo de aplicaciones con base de datos visualmente orientada

X.

X.1 Desarrollo

Análisis de la información a través de la evaluación:

- Se realizaron cruces de datos, tomando las Bases de los Sistemas **SIE y SICE**, estas salidas fueron levantadas en Microsoft Excel 97 y se generaron gráficos asociados a las mismas.
- Se generaron bases de datos basadas en necesidades específicas, tanto de la Dirección General de Rentas como de la Dirección de Ciencia y Técnica
- Se realizaron procesamientos dinámicos, asociados a estas bases.
- Se desarrolló el análisis, diseño e implementación de un Sistema de Información asociado a la Encuesta **"OPERATIVO 2000", Módulo de Actualización (Convenio celebrado entre la DGR y la DeyC):**
- Se confeccionó el **Manual del Usuario del Sistema Operativo 2000**, que se muestra en el anexo tarea n° 9.

X.2 Conclusion

Al seguir paso a paso la metodología estructurada que se detalla en la conclusión de la tarea nº 2 se garantiza que los Sistemas de Información sean desarrollados potentes, carentes de redundancia e inconsistencia, proyectados en función del cambio futuro bajando el esfuerzo de mantenimiento y aumentar la vida útil de los mismos.

Por lo tanto los Sistemas se convierten en poderosas herramientas para el cierto tratamiento de la información.

Para el desarrollo "implementación del Sistemas OPERATIVO 2000 se utilizó Visual Fox Pro 5.0 Edición Profesional por la posibilidad que nos brindan sus interfaces gráficas de usuario, además las aplicaciones para Windows tienen generalmente una interfaz de usuario consistente. Esto significa que los usuarios disponen de más tiempo para dominar la aplicación sin tener que preocuparse de qué teclas tienen que pulsar y para que dentro de los menús y cuadros de diálogos.

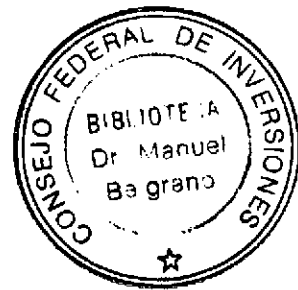
Visual Fox Pro 5.0 le permite al programador añadir menús, cuadros de diálogos, botones de opción y de órdenes, cuadros de listados, barras de desplazamiento en ventanas en blanco.

Se pueden utilizar cuadrículas para gestionar datos tabulares, comunicarse con otras aplicaciones de Windows y acceder a Base de datos, todo esto en forma simple y comprensible.

Anexos

Anexo tarea nº 2

Salidas EPH



**POBLACION ECONOMICAMENTE ACTIVA DESOCUPADA POR PERIODO DE RELEVAMIENTO
SEGUN CATEGORIA OCUPACIONAL. AÑOS 1995 - 2000. GRAN SAN JUAN.
DATOS PROVISORIOS**

CATEGORIA OCUPACIONAL	Periodos de Relevamiento										
	1995		1996		1997		1998		1999		2000
	OCT		OCT		OCT		OCT		OCT		OCT
	En Porcentajes										
P.E.A. desocupada	100,0		100,0		100,0		100,0		100,0		100,0
Con trabajo anterior	78,5		88,9		84,7		84,8		90,7		80,6
-Patrón/empleador	0,0		0,7		0,0		0,0		0,0		0,0
-Cuenta propia	15,0		29,3		20,6		17,0		21,0		18,7
-Asalariados	63,5		62,7		64,1		66,1		69,6		61,9
-Trab. fiar. s/rem.	0,0		0,0		0,0		1,7		0,0		0,0
Nuevos trabajadores	21,5		11,1		15,3		15,2		9,3		19,4
Desconocido	0,0		0,0		0,0		0,0		0,0		0,0

**POBLACION ECONOMICAMENTE ACTIVA OCUPADA POR PERIODO DE RELEVAMIENTO SEGUN
CATEGORIA OCUPACIONAL. AÑOS 1995 - 2000. GRAN SAN JUAN.
DATOS PROVISORIOS**

CATEGORIA OCUPACIONAL	Periodos de Relevamiento											
	1995		1996		1997		1998		1999		2000	
	OCT		OCT		OCT		OCT		OCT		OCT	
P.E.A. ocupada	100,0		100,0		100,0		100,0		100,0		100,0	
Patron/empleador	5,1		4,2		4,6		6,9		5,1		5,8	
Cuenta Propia	22,2		18,6		24,5		22,7		23,2		24,6	
Asalariados	70,8		75,1		67,5		68,4		70,2		67,7	
Tdor.famil.s/remun.	1,9		2,1		3,3		2,0		1,5		1,9	
Desconocidos	0,0		0,0		0,1		0,0		0,0		0,0	

POBLACION ECONOMICAMENTE ACTIVA OCUPADA (1) POR PERIODO DE RELEVAMIENTO SEGUN
RAMA DE LA ACTIVIDAD ECONOMICA. 2º ONDAS AÑOS 1995 - 2000. GRAN SAN JUAN.

Rama de actividad (2)	Periodos de Relevamiento					2000
	1995	1996	1997	1998	1999	
TOTAL	100,0	100,0	100,0	100,0	100,0	100,0
1- Actividades Primarias	3,9	3,5	3,9	5,2	3,3	3,1
2- Industrias manufactureras	15,6	14,4	12,5	12,0	14,1	13,4
3- Electricidad, gas y agua	1,2	0,9	0,4	0,7	1,1	0,2
4- Construcción	7,6	8,5	9,1	8,9	9,1	8,3
5- Comercio	19,1	22,5	23,7	23,7	21,6	25,1
6- Hoteles y restaurantes	1,2	0,9	2,0	0,0	1,7	1,9
7- Transporte, almacenamiento y comunicacio.	5,3	5,2	5,7	4,5	4,2	6,7
8- Servicios financ. inmuebles alq. y empresarial.	3,6	4,5	5,2	6,8	5,7	5,3
9- Adm. Pública, defensa y seguridad social	11,5	12,2	9,8	9,8	10,0	11,9
10- Enseñanza	12,3	10,7	9,9	7,7	9,3	9,7
11- Servicios sociales y de salud	5,0	4,7	5,2	4,1	7,2	5,8
12- Servicio Doméstico	7,7	7,2	7,3	9,2	8,4	7,2
13- Otros servicios comunitarios soc. y personal.	5,9	4,6	5,1	7,4	4,2	1,5
14- Actividad no bien especificada	0,1	0,2	0,1	0,0	0,0	0,0

(1) Se considera la ocupación principal al momento de la encuesta.

(2) Codificado con Rama de Actividad CIIU Revisión 3

1 - ACTIVIDADES PRIMARIAS

Incluye: Cultivos, en general, cria de animales, actividades de servicios agrícolas

Extracción de carbón, petróleo, minerales de uranio y torio, explotación de otras minas y canteras

2 - INDUSTRIAS MANUFACTURERAAS

Incluye: Elaboración de productos alimenticios y bebidas, productos del tabaco, textiles, de cueros

productos de madera, de papel, de coque, refinación de petróleo y combustibles nucleares

fabricación de sustancias y productos químicos, de caucho y plásticos, productos minerales no metálicos

productos metálicos, maquinarias y equipos, aparatos de radio y TV, instrumentos médicos, relojes, vehículos automotores

y de otro tipo de transporte, muebles en general.

3 - ELCTRICIDAD, GAS Y AGUA

Incluye: Generación, captación y distribución de energía eléctrica. Fabricación de gas y su distribución por cañerías

Captación, depuración y distribución de agua.

4 - CONSTRUCCION

Incluye: Construcción de edificios completos o parts de ellos. Acondicionamiento de edificios. Terminación de edificios.

5 - COMERCIO AL POR MAYOR Y MENOR

Incluye: Venta de vehículos automotores y motocicletas, venta de materias primas agropecuarias, animales vivos,

alimentos, bebidas, y tabacos, enseres domésticos y prendas de vestir.

6 - HOTELES Y RESTAURANTES

Campamento y otro tipo de hospedaje temporal, restaurantes, bares y cantinas

7 - TRANSPORTE, ALMACENAMIENTO Y COMUNICACIONES

Incluye: Transporte por vía férrea, carretera, acuática y aérea. Actividades complementarias del transporte. Correo y telecomunicaciones

8 - ESTABLECIMIENTOS FINANCIEROS, SEGUROS, BIENES INMUEBLES, SEVICIOS PRESTADOS A LAS EMPRESAS

Incluye: Actividades bancarias, seguros y planes de pensiones. Actividades inmobiliarias, empresariales y de alquiler.

9 - ADMINISTRACION PUBLICA, DEFENSA Y SEGURIDAD SOCIAL

Incluye: Administración pública, defensa y planes de seguridad social de afiliación obligatoria

10 - ENSEÑANZA

Incluye: Enseñanza preescolar, primaria, secundaria, superior, de adultos y otros tipos de enseñanza

11 - SERVICIOS SOCIALES Y DE SALUD

Incluye: Actividades de hospitales, sanatorios y clínicas; actividades de profesionales de la salud. Actividades veterinarias.

Servicios sociales con y sin alojamiento: albergues infantiles, asilos de ancianos

12 - SERVICIO DOMESTICO

Incluye: Hogares privados con servicios doméstico.

13 - OTROS SERVICIOS COMUNITARIOS, SOCIALES Y PERSONALES

Incluye: Organizaciones sindicales, religiosas, académicas y políticas. Actividades de esparcimiento, culturales y deportivas

Otras actividades de servicios. Organizaciones y órganos extraterritoriales

FUENTE: Elaboración a partir de los datos de la Encuesta Permanente de Hogares.

INSTITUTO DE INVESTIGACIONES ECONOMICAS Y ESTADISTICAS

SECRETARIA DE PROGRAMACION Y GESTION ECONOMICA - MINISTERIO DE LA PRODUCCION,

INFRAESTRUCTURA Y MEDIO AMBIENTE. San Juan, Diciembre de 1997.

OCUPACION Y DESOCUPACION
OCTUBRE 1995/2000

1996	1997	1998	1999	2000
OCT	OCT	OCT	OCT	OCT
100,0	100,0	100,0	100,0	100,0
40,0	31,7	32,4	32,0	28,1
17,5	16,5	16,8	17,5	24,8
36,8	42,9	41,4	41,2	39,3
5,7	8,9	9,4	9,2	7,9
100,0	100,0	100,0	100,0	100,0
89,3	84,7	84,8	90,7	80,6
10,7	15,3	15,2	9,3	19,4

POBLACION NO ECONOMICAMENTE ACTIVA - PNEA
 POR PERIODO DE RELEVAMIENTO. AÑOS 1995-2000
 GRAN SAN JUAN

VALORES RELATIVOS

CAUSA INACTIVIDAD	Periodos de Relevamiento									
	1995 OCT	1996 OCT	1997 OCT	1998 OCT	1999 OCT	2000 OCT				
TOTAL	100,0	100,0	100,0	100,0	100,0	100,0				
Jubilado/Pen.	15,0	16,0	16,4	15,7	16,1	14,9				
Rentista	0,2	0,2	0,2	0,1	0,2	0,2				
Estudiante	40,7	41,1	42,2	40,1	40,7	42,5				
Arna de casa	21,8	21,8	21,4	20,0	19,9	18,7				
Menor 6 años	19,2	18,5	17,4	18,3	17,8	18,4				
Incapacitado	1,3	0,8	0,9	1,1	0,8	1,1				
Otros	1,8	1,5	1,5	4,7	4,4	4,1				

INDICADORES DE LOS NIVELES DE ACTIVIDAD ECONOMICA, OCUPACION, DESOCUPACION, SUBOCUPACION.

POR PERIODOS DE RELEVAMIENTO. AÑOS 1995 - 2000. GRAN SAN JUAN.

DATOS PROVISORIOS

Tasas de		Ondas de Relevamiento					
		1995	1996	1997	1998	1999	2000
		OCT	OCT	OCT	OCT	OCT	OCT
- Actividad	a/	37,00	36,0	37,4	37,8	37,7	38,6
- Empleo	b/	37,0	32,6	34,1	35,1	33,9	33,6
- Ocupación (empleo espec.)	c/	86,1	90,4	91,4	92,9	89,8	87,2
- Desocupación bruta	d/	13,9	9,6	8,6	7,1	10,2	12,8
- Desocupación específica	e/	16,2	10,7	9,4	7,6	11,3	14,7
- Subocupación bruta	f/	16,6	15,8	15,1	15,6	15,7	21,6
- Subocupación específica	g/	19,3	17,5	16,5	16,8	17,5	24,8
- Sobreocupación bruta	h/	32,2	33,3	39,2	38,5	37,1	34,2
- Sobreocupación especif.	i/	37,4	36,8	42,9	41,4	41,2	39,3
- Doble ocupación bruta	j/	7,5	5,2	8,1	8,8	8,3	6,9
- Doble ocupación especif.	k/	8,1	5,7	8,9	9,4	9,2	7,9
- Dependencia	l/	1,7	1,8	1,7	1,1	0,9	2,5
- Nuevos trabajadores	m/	21,5	10,7	15,3	15,2	9,3	19,4

(PT) = POBLACION TOTAL

a/ $(PEA/PT) \times 100$

b/ $(PEA\ ocupada/PT) \times 100$

c/ $(PEA\ ocupada/PEA) \times 100$

d/ $(PEA\ desocupada/PEA) \times 100$

e/ $(PEA\ desocupada/PEA\ ocupada\ trabajó\ semana\ de\ referencia) \times 100$

f/ $(PEA\ subocupada/PEA) \times 100$

g/ $(PEA\ subocupada/PEA\ ocupada\ trabajó\ semana\ de\ referencia) \times 100$

(PEA) = POBLACION ECONOMICAMENTE ACTIVA

h/ $(PEA\ sobreocupada/PEA) \times 100$

i/ $(PEA\ sobreocupada/PEA\ ocupada\ trabajó\ semana\ de\ referencia) \times 100$

j/ $(PEA\ doble\ ocupada/PEA) \times 100$

k/ $(PEA\ doble\ ocupada/PEA\ ocupada\ trabajó\ semana\ de\ referencia) \times 100$

l/ $(PNEA/PEA)$

m/ $(Nuevos\ trabajadores / Desocupados\ total) \times 100$

VALORES ABSOLUTOS OCTUBRE 2000.

OCTUBRE 2000 - GRAN SAN JUAN

POBLACION TOTAL	363.083
POB. ECONOMICAMENTE ACTIVA PEA	140.102
POB. NO ECONOMICAMENTE ACTIVA PNEA	222.981
POBLACION OCUPADA	122.102
POBLACION DESOCUPADA	18.000

**Procesamiento de las Bases de Exportaciones del
correspondientes al año 2000 enviadas por INDEC , en el
Sistema de Importaciones y Exportaciones (SIE).**

Exportaciones - Año 2000 País País y por Producto

Nombre del País	Cod.	Descripción del Producto	Homologado	Peso Neto Kg	Valor Fob Uds
Monaco	128	Moltes de uva ucep	22043000	13493	26446
Sudáfrica	159	Ajos sec. p/siembr, frescos o ref.	07032000	1911	1529
Sudáfrica	159	Uvas fermentaciones ucep	22023000	22000	21340
Bolivia	202	Acetunas preparadas o conservadas a/vinagr	20057000	11734	23701
Bolivia	202	"Ketchup" y otras salsas de tomate en env. c.v	21032010	7104	7000
Bolivia	202	Vinos sec. espumosos mostos de uva c/sumen	22042100	53124	21040
Bolivia	202	Carbón de sulfio	28491000	324900	117570
Bolivia	202	Papas p/pulmón o descoloriza locales incl	23074000	10204	10532
Bolivia	202	Papas instantivas p/aves, acond. p/la venta	24022000	45300	39556
Bolivia	202	Insecticidas presentados en env. enchufados	38001010	1795	6250
Bolivia	202	Tes de fibras art. ucep, p/mallas de colores	50103000	74	000
Bolivia	202	Telas impregnadas, recubiertas o estratificada	59023000	013	5000
Bolivia	202	Placas y baldosas de cerámica, esmaltadas y	69000000	95040	17040
Bolivia	202	Bombonas y botellas de vidrio, c/capas x11	70109110	21200	4000
Bolivia	203	Cebollas sec. p/siembr, frescas o ref.	07031010	470570	70496
Brasil	203	Ajos sec. p/siembr, frescos o ref.	07032000	2197159	1477314
Brasil	203	Acetunas c/agua salada	07112010	124310	129336
Brasil	203	Uvas frescas	08061000	231101	257177
Brasil	203	Uvas secas incl las pasas	08062000	53000	67504
Brasil	203	Conchas y endinas frescas	08094000	196210	195760
Brasil	203	Semillas de hostalera p/siembr	12009100	1430	15730
Brasil	203	Aceite de oliva refinado	15093010	140540	421533
Brasil	203	Acetunas preparadas o conservadas a/vinagr	20057000	296000	317493
Brasil	203	Jugo de uva incl el mosto p/sumen y u/ado	20096000	274200	207910
Brasil	203	Vinos sec. espumosos mostos de uva c/sumen	22042100	5460	0125
Brasil	203	Apurificado de vino o de orujo de uvas	22002000	24375	60000

Total Registros: 339

Totales: 65.917.765 40.014.092

Guarda en formato TDF

Exportar a Excel

Impreso

Total

Numero de Producto	Descripción del Producto	Peso Neto Kg	Valor FOB US\$
07031010	Cebollas sec. p/siembrs, frescas o sal	2147220	530000
07032000	Ajos sec. p/siembrs, frescos o sal	3452049	2053639
07112010	Aceitunas c/agua salada	124310	129336
08061000	Hayas frescas	7794395	13371615
08062000	Otras vevas incl las pozas	450039	625734
08094000	Caucho y endinas frescas	673702	705207
12091000	Semillas de hortaliças p/siembrs	21526	500462
15000010	Acete de oliva refinado	149540	421533
20029050	Tomates sec. enteros, trozos o jugos preparados o conservados s/ adic de acético s/o	936	570
20057000	Acidulas preparadas o conservadas s/vinagre o aci de acético s/o	267734	341104
20079310	Jalapa y maníoladas	252	370
20087010	Duraznos prepas en formas necap. en env. <=5 kg	9412	4125
20096000	Jugo de uva incl el mosto s/fermentar y s/adición de alcohol	2509341	2329501
20097000	Jugo de manzana s/fermentar y s/adición de alcohol	79596	94242
20098000	Jugo de frutas necap. o de hortalizas s/fermentar y s/adición de alca	102400	104645
21032010	"Ketchup" y otras salsas de tomate en env. <=1kg	42158	44350
22011000	Agua mineral y agua gasada	600000	96045
22021000	Agua incl mineral y gasificada, azucarada, sódica o de o aromatizada	3401430	867554
22029000	Bebidas no alcohólicas exc. agua mineral y gasifica da, jugos de fruta	175	261
22041010	Vino espumoso tipo champaña	27	174
22042100	Vinos exc. espumosos, mostos de uva c/fermentación controlada p/año	2210533	2926250
22042900	Vinos exc. espumosos, mostos de uva c/fermentación controlada p/año	510056	475605
22043000	Mostos de uva necap.	496197	492314
22051000	Vermut y similares en env. <=2 l.	57000	55000
22082000	Aguardiente de vino o de orujo de uvas	24375	65000

Total Filas: 175

Totales: 65.017.785 40.814.052

Salidas

**ENCUESTA SOBRE INNOVACIÓN TECNOLÓGICA EN
EMPRESAS DEL SECTOR INDUSTRIAL DE SAN JUAN**

1.- Clasificación de Industrias según rama de actividad. San Juan. Año 1999

RAMA	TAMAÑO				TOTAL
	MICRO	PEQUEÑA	MEDIANA	GRANDE	
15					
16					
17					
18					
19					
20					
21					
22					
23					
24					
25					
26					
27					
28					
29					
30					
31					
32					
33					
34					
35					
36					
TOTAL					

2. - Proporción de empresas innovadoras respecto del total de la muestra

	innovó	No innovó	Rechazo	No contestó	TOTAL
ABSOLUTO	30	26	3	39	98
%	30,61	26,53	3,06	39,80	100,00

3.- Clasif. De empresas según realizaron o no innovación por cantidad de empleados asalariados (promer

Nº de empleados	innovó	No innovó	Rechazo/No contestó	TOTAL
1 a 5				0
6 a 20				0
21 a 40				0
41 a 150				0
151 a 300				0
+ de 300				0

4.- Clasif. De empresas según realizaron o no innovación por rama.

RAMA	innovó	No innovó	Rechazo/No contesto	TOTAL
15				0
16				0
17				0
18				0
19				0
20				0
21				0
22				0
23				0
24				0
25				0
26				0
27				0
28				0
29				0
30				0
31				0
32				0
33				0
34				0
35				0
36				0
TOTAL	0	0	0	0

5.- Clasif. De empresas según realizaron o no innovación por Facturación anual sin IVA - AÑO 1999

MONTO	innovó	No innovó	Rechazo/No contesto	TOTAL
Hasta 5.000.000				0
5.000.000 - 18.000.000				0
Más de 18.000.000				0
TOTAL	0	0	0	0

3. - Tipo de innovación según cantidad de empleados

Nº de empleados	1	2	3	4	5	TOTAL
1 a 5						0
6 a 20						0
21 a 40						0
41 a 150						0
151 a 300						0
+ de 300						0
TOTAL	0	0	0	0	0	0

7. - Tipo de innovación por rama

RAMA	1	2	3	4	5	TOTAL
15						0
16						0
17						0
18						0
19						0
20						0
21						0
22						0
23						0
24						0
25						0
26						0
27						0
28						0
29						0
30						0
31						0
32						0
33						0
34						0
35						0
36						0
TOTAL	0	0	0	0	0	0

10 - Obstáculos según realizaron o no Innovación

Obstáculos	Realizaron	No Realiz	No/C	Total
1- Adaptar prod al mercado nac				
2- Adaptar prod al mercado externo				
3- Ampliar gama de prod				
4- Desarrollar prod que no afecten el ambiente				
5- Mejorar la calidad de los productos				
6- Introducir nuevos materiales				
7- Aumentar la producción				
8-a Reducir costos de mano de obra				
8-b Reducir costos de materias primas				
8-c Reducir costos de energía				
9- Mejorar condic. De trabajo				
10- Procesos productivos menos contaminantes				
11- Otros				

11 - Características que se tienen en cuenta al seleccionar el personal

Características	Cantidad respuestas	Niveles de importancia *					Ranking	Ponderación **	Ranking
		1	2	3	4	5			
1- Edad									
2- Sexo									
3- Nivel de escolaridad/conocimientos (educ formal)									
4- Calif y experiencia en la tarea específica									
5- Creatividad									
6- Capacidad de conducción									
7- Capacidad de trabajo en equipo									
8- Involucramiento con objetivos de la empresa									
9- Responsabilidad									
10- Otros									

*Se pedía jerarquizar las 5 principales razones, asignando el 1 a la de mayor importancia y el 5 a la de menor

** Este coef. se calcula así:

cant. de elecciones en nivel 1 *1,5 + cant. de elecciones en nivel 2 *1,25 + cant. en nivel 3 *1 + cant nivel 4 *0,5 + cant nivel 5 *0,25

12 Cambios producidos en las tareas de los trabajadores por rama de actividad de la empresa

Rama	Tipo de cambio						Total
	1	2	3	4	5	6	
15							
16							
17							
18							
19							
20							
21							
22							
23							
24							
25							
26							
27							
28							
29							
30							
31							
32							
33							
34							
35							
36							
Total							

13- Capacitación según rama de actividad

Rama	Si Capac		No Capac
	La Empr	Otros	
15			
16			
17			
18			
19			
20			
21			
22			
23			
24			
25			
26			
27			
28			
29			
30			
31			
32			
33			
34			
35			
36			
Total			

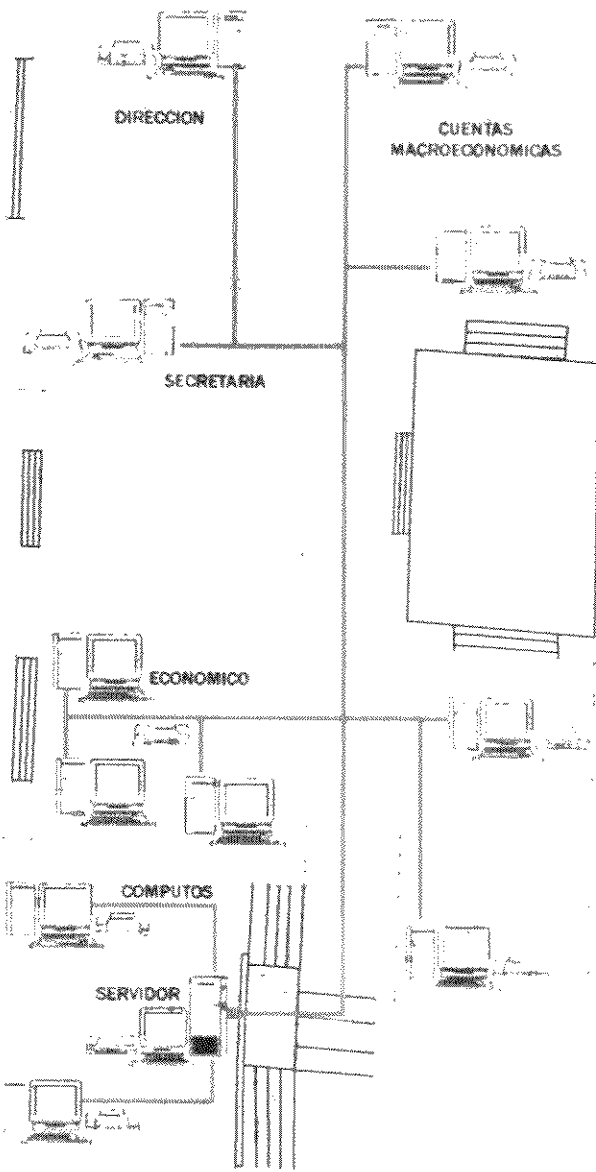
14- Nivel a quien fue dirigida la capacitación según rama de actividad

Rama	Nivel					
	Dirección	Superv.	Adm	Técnic	Trab. Calif	Trab. No calif
15						
16						
17						
18						
19						
20						
21						
22						
23						
24						
25						
26						
27						
28						
29						
30						
31						
32						
33						
34						
35						
36						
Total						

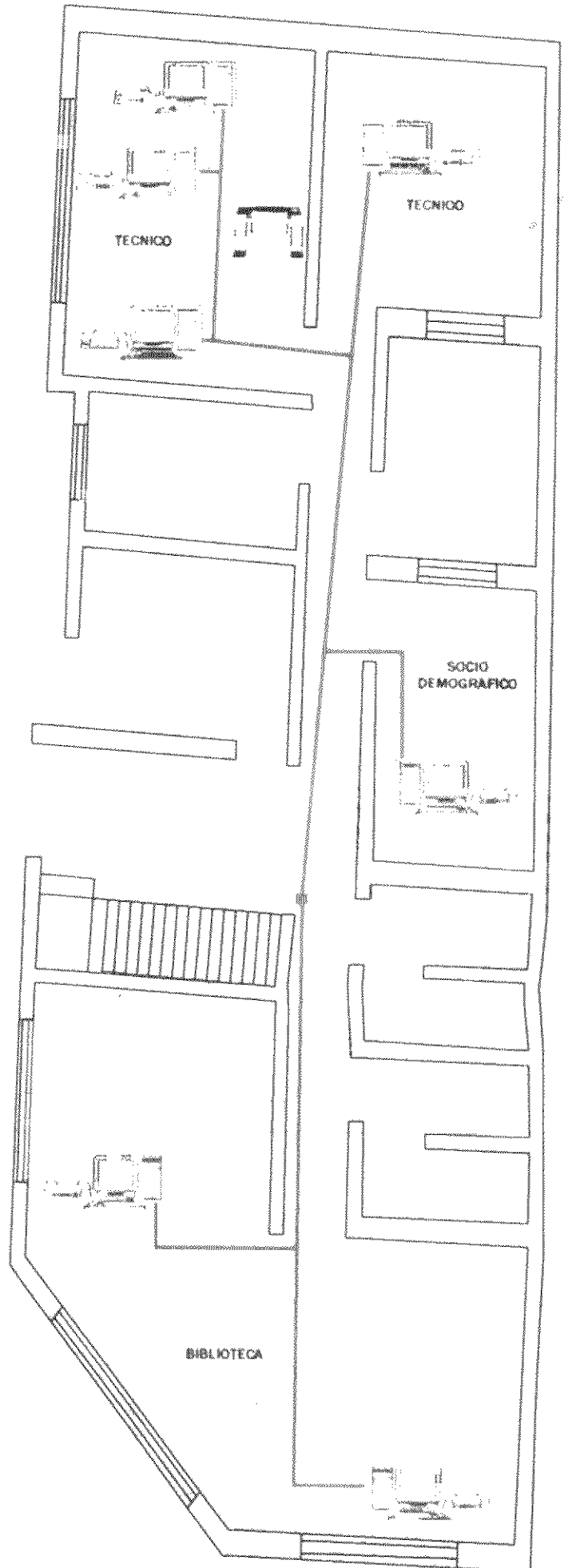
Anexo tarea nº 4

Distribución Física de la Red en la DeyC

PLANTA ALTA



PLANTA BAJA



Anexo tarea nº 5

Lectores de Noticia

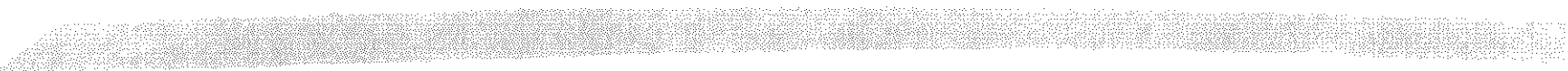
Censo 2001



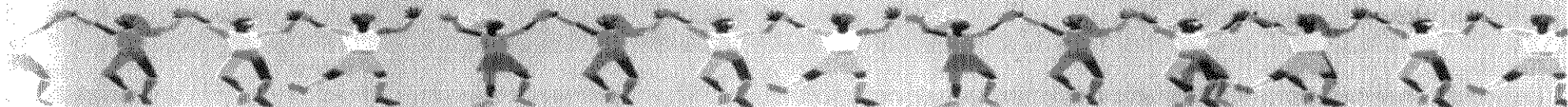
INSTITUTO NACIONAL DE
ESTADISTICA Y CENSOS
REPUBLICA ARGENTINA

DIRECCION DE
ESTADISTICA Y CENSOS
SAN JUAN

HACIA EL CENSO 2001



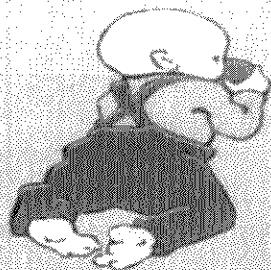
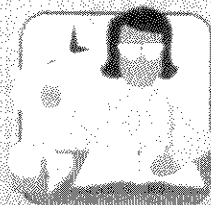
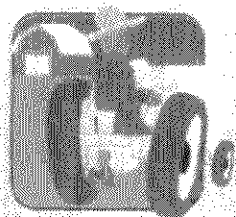
CENSO NACIONAL DE POBLACION
HOGARES Y VIVIENDAS
AÑO 2001
REPUBLICA ARGENTINA



UN CENSO ES...

El recuento de todas las viviendas, hogares y personas que se encuentran en el país en un momento determinado.

Su objetivo es relevar, compilar y difundir datos sobre las principales características demográficas, sociales y habitacionales de los habitantes de un país.



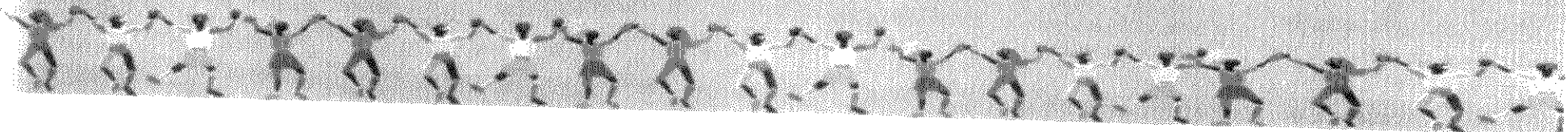
Sus características son:

■ **EMPADRONAMIENTO INDIVIDUAL:** Se registran los datos de cada persona y de cada vivienda.

■ **UNIVERSALIDAD** dentro de un territorio definido: Se releva a todas las personas y viviendas comprendidas dentro de una zona definida con precisión.

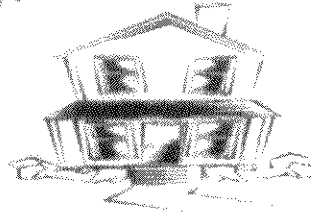
■ **SIMULTANEIDAD:** El censo releva todos los datos tomando como referencia período determinado.

■ **PERIODICIDAD DEFINIDA:** Internacionalmente se recomienda que realizar los censos cada 10 años, lo que facilita la comparación de resultados entre países.

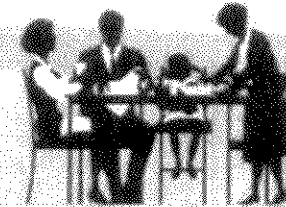


Sobre qué investiga un Censo de Población:

Características de la **Vivienda**, a través de variables como condición de ocupación, tipo de vivienda, materiales e infraestructura, disponibilidad de servicios (agua, electricidad, gas).



Características habitacionales del **Hogar**.



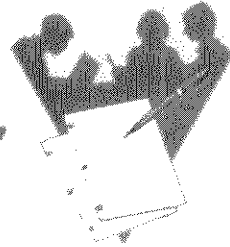
Población: a través de variables como sexo, edad, parentesco, estado civil, cobertura en salud, migraciones, educación, trabajo, fecundidad.



COMO SE ORGANIZA UN CENSO

Podemos distinguir claramente,
3 ETAPAS

→ 1 - Antes,

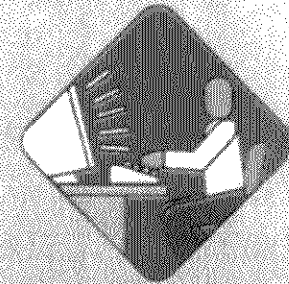


→ 2 - Durante



y

→ 3 - Después



del operativo de relevamiento censal.

COMO SE ORGANIZA UN CENSO

1- Antes del relevamiento



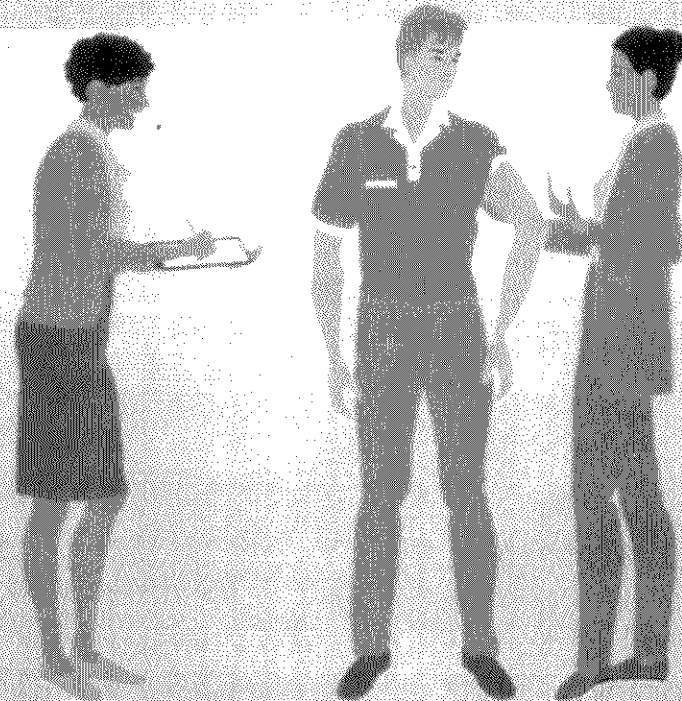
Investigadores, expertos en población y técnicos de las oficinas de estadística se reúnen para tomar decisiones relativas a:

- los temas que abarca el Censo.
- los métodos para recoger la información.
- la selección de la Cartografía a utilizar.
- las técnicas de Capacitación de quienes se desempeñarán en los puestos de relevamiento.
- selección de los procedimientos de ingreso y procesamiento de datos.
- el entrenamiento a censistas y puestos de la estructura censal.

COMO SE ORGANIZA UN CENSO

2-DURANTE EL RELEVAMIENTO EN CAMPO...

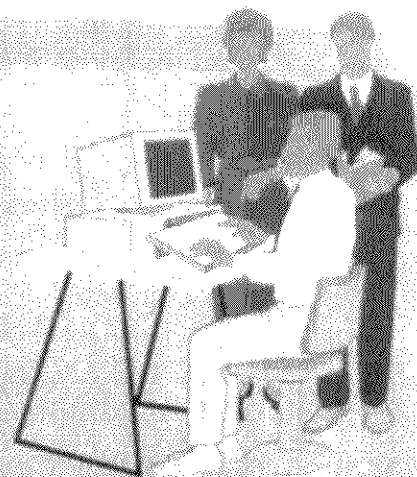
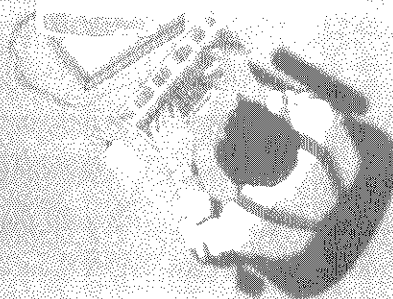
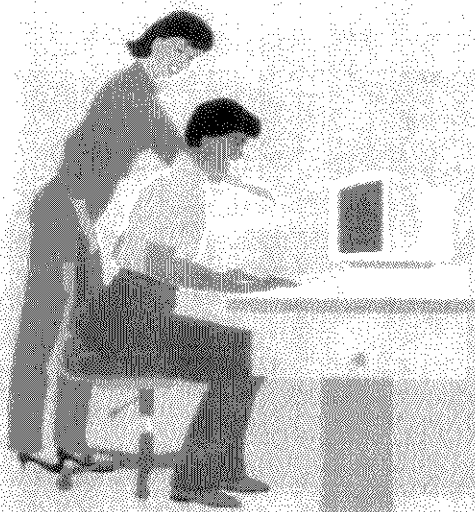
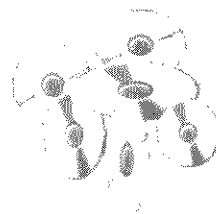
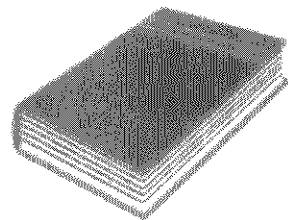
- Lanzamiento del operativo censal en todo el territorio nacional.
- Salida de los censistas a recorrer todas las áreas del país, visitando cada vivienda y cada uno de los hogares para formular las preguntas del cuestionario censal.



COMO SE ORGANIZA UN CENSO

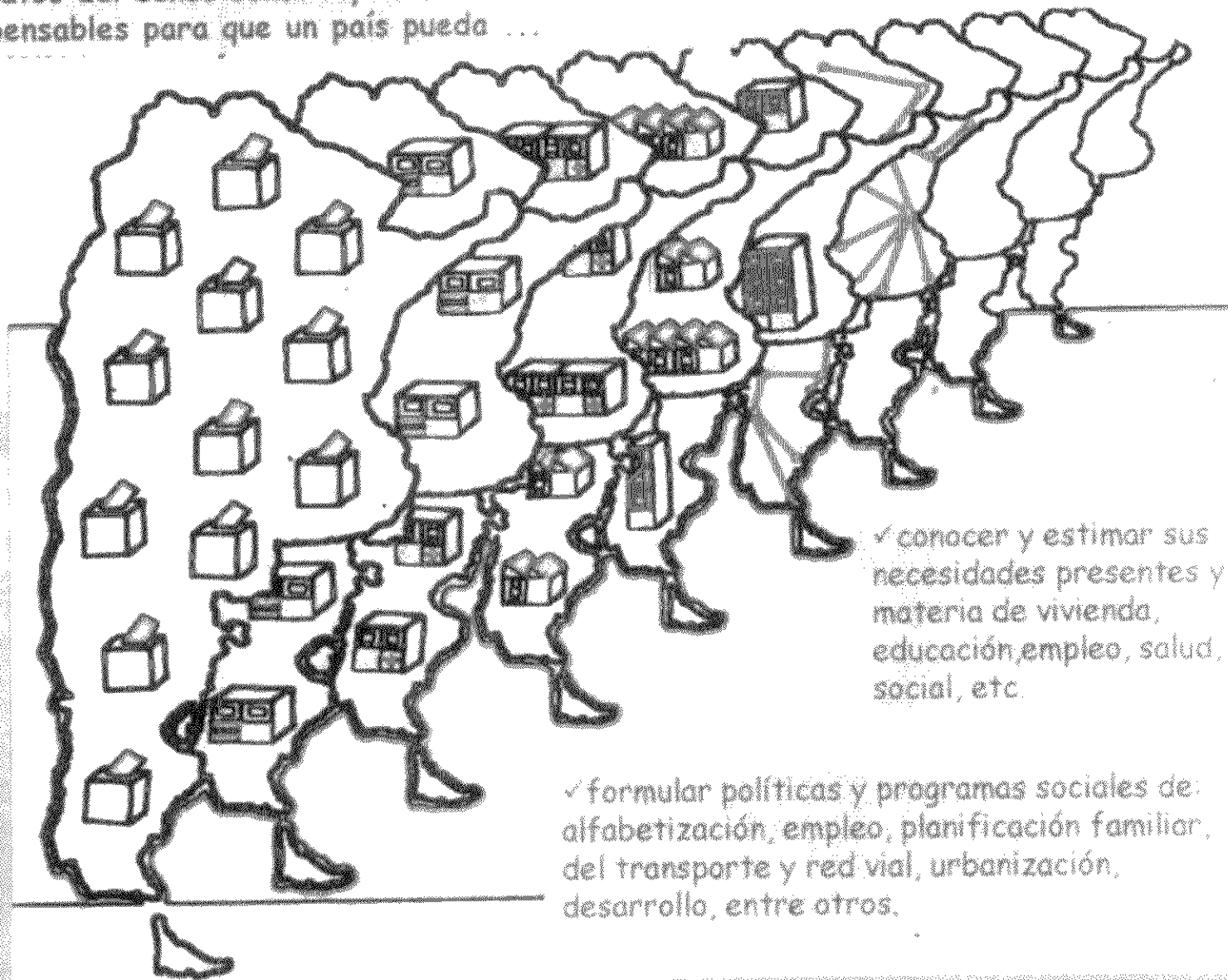
4-DESPUES

- Ingreso y procesamiento de los datos relevados.
- Análisis y publicación de los datos de conjunto.



PARA QUE SE HACE UN CENSO DE POBLACION

Los datos del censo constituyen insumos indispensables para que un país pueda ...



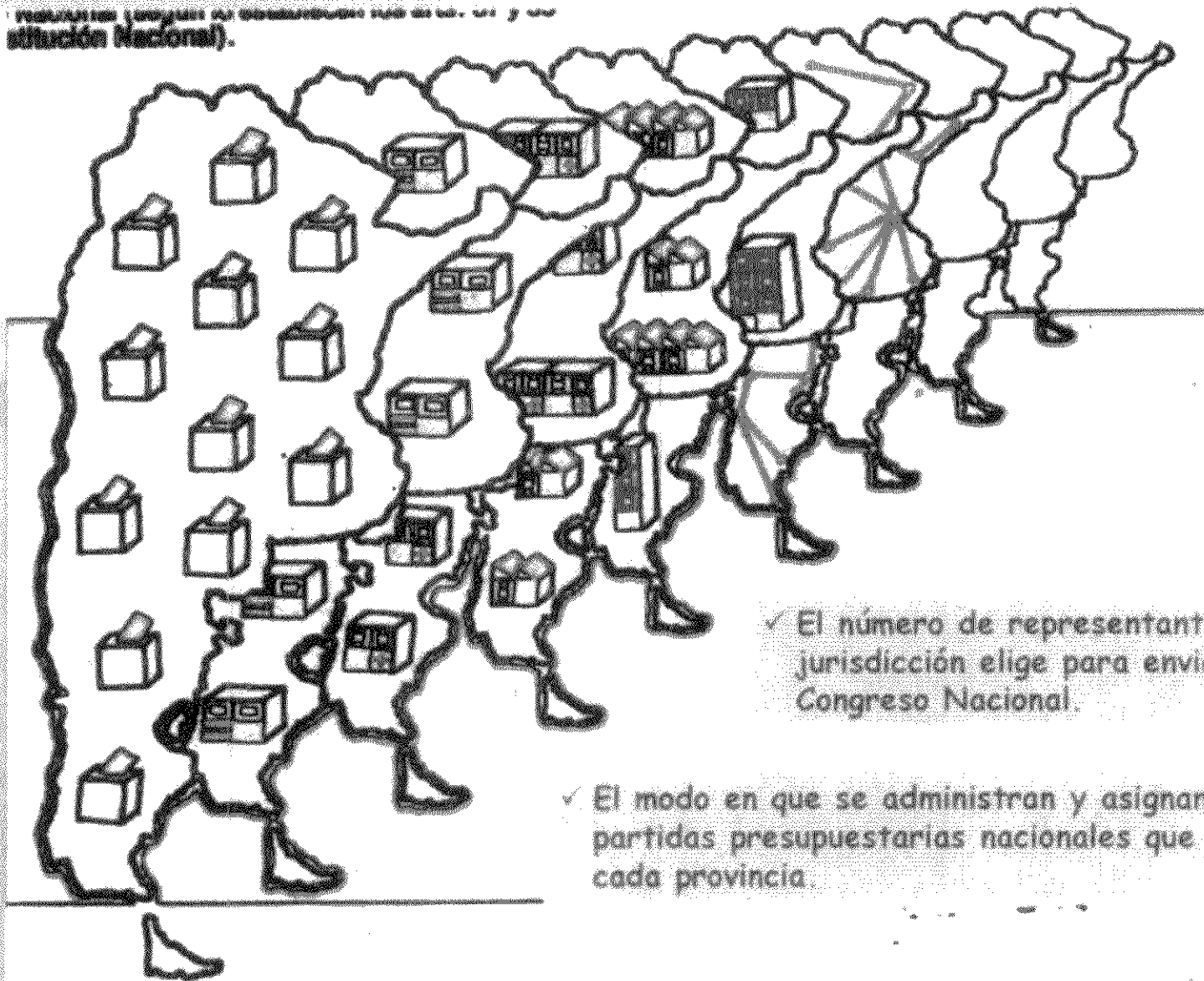
✓ conocer y estimar sus necesidades presentes y futuras en materia de vivienda, educación, empleo, salud, seguridad social, etc.

✓ formular políticas y programas sociales de alfabetización, empleo, planificación familiar, del transporte y red vial, urbanización, desarrollo, entre otros.

ADEMAS ...

El recuento de la cantidad de población en todo el país, sirve para establecer ...

... el número de representantes que cada jurisdicción envía al Congreso Nacional y el modo en que se administran y asignan las partidas presupuestarias nacionales que recibirá cada provincia.

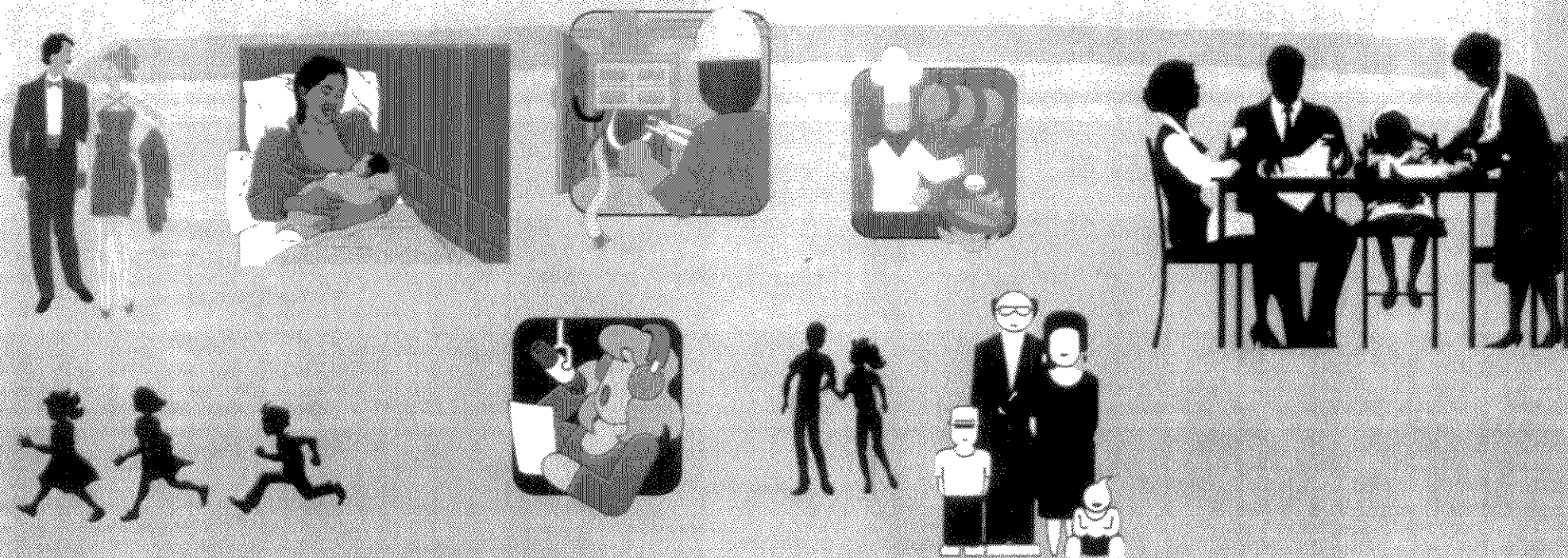


✓ El número de representantes que cada jurisdicción elige para enviar al Congreso Nacional.

✓ El modo en que se administran y asignan las partidas presupuestarias nacionales que recibirá cada provincia.

Por ello, es importante que...

• Que todos los habitantes del país conozcan el valor de su colaboración durante el relevamiento censal, ya que de su participación dependen tanto la calidad de los datos relevados como la validez de las conclusiones que obtengan.



Anexo tarea nº 7

Sitio de la DeyC

Página Inicial

Secretaría de
Desarrollo Económico

Subsecretaría de
Producción, Industria
y Comercio

Subsecretaría de
Programación y
Gestión Económica

Dirección de
Estadísticas
y Censos

Dirección de
Promoción Para El
Desarrollo Económico

Unidad Operativa (UO)

Dirección de
Coordinación y Desarrollo
del Área de Frontera

Dirección de
Comercio Exterior

Dirección de Acción
Cooperativa

- Inicio
- Autoridades
- Dependencias
- Objetivos
- Info. Provincial
- Info. Municipal
- Info. Nacional
- Publicaciones



◀ Nómima de Autoridades

Director: Lic. Sila Mugnani

Domicilio: Av. Córdoba 390 (Este) - CP 5400 - Capital - San Juan - Argentina

Teléfonos: 0264-4226145 / TelFax: 0264-4221570

Email: dec@mecon.gov.ar

Dirección de Estadísticas y Censos

La Dirección de Estadísticas y Censos es un organismo perteneciente al Poder Ejecutivo Provincial, desarrolla

sus actividades en el área del Ministerio de Economía, dependiendo administrativamente de la Subsecretaría de Programación y Gestión Económica.

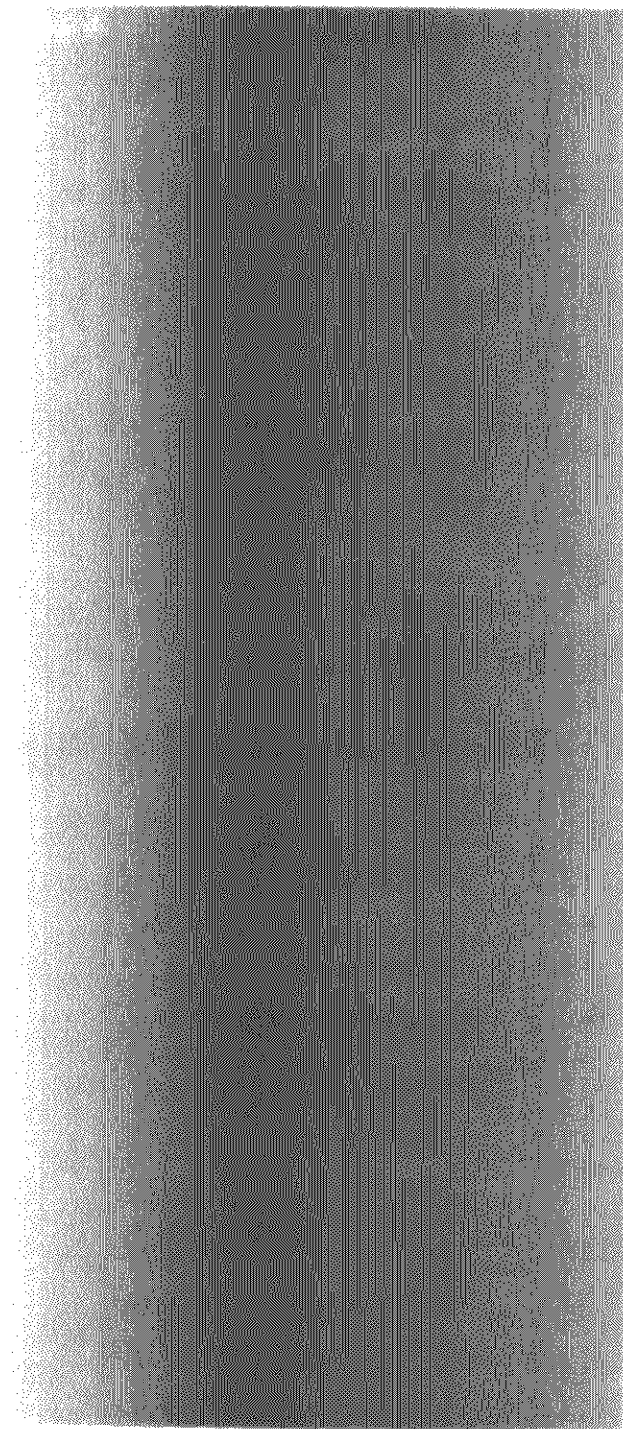
Su misión es dirigir, centralizar, sistematizar y supervisar las tareas estadísticas y censales que se ejecuten en territorio provincial, tiene como función organizar la captación, elaboración y publicación de los datos estadísticos que sirvan como base al estudio de las cuestiones económicas, sociales y administrativas de interés público y permitan la planificación de la acción futura del estado.

El antecedente histórico más antiguo se encuentra en una Ley sancionada el 18 de Setiembre de 1862,

por la cual se creó el Departamento Topográfico, Hidráulico y Estadístico. A partir de esa fecha se han sucedido

una serie de normas legales, creando y reglamentando la Dirección de Estadísticas.

La Ley que regula la actividad estadística en la Provincia es la Ley N° 4801, que adhiere a la Ley Nacional N° 17.622.





Dirección de Estadísticas y Censos

- Página inicial
- Secretaría de Desarrollo Económico
- Subsecretaría de Producción Industrial y Comercio
- Subsecretaría de Programación y Gestión Económica
- Dirección de Estadísticas y Censos**
- Dirección de Promoción Para El Desarrollo Económico
- Unidad Operativa (UO)
- Dirección de Coordinación y Desarrollo del Área de Fronteras
- Dirección de Comercio Exterior
- Dirección de Acción Cooperativa

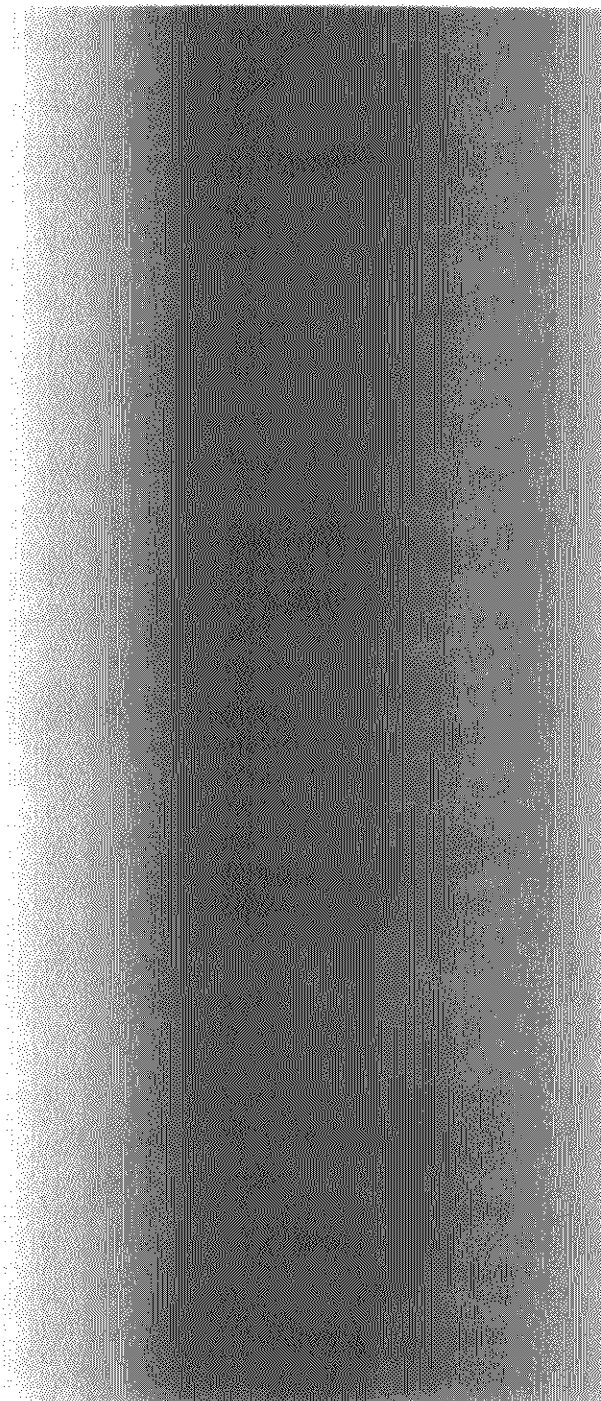
- Inicio
- Autoridades
- Dependencias
- **Objetivos**
- Info. Provincial
- Info. Municipal
- Info. Nacional
- Publicaciones



OBJETIVOS

El Instituto de Investigaciones Económicas y Estadísticas tiene como función fundamental dirigir y orientar las actividades estadísticas oficiales para lo cual pone en funcionamiento el Sistema Estadístico Provincial integrado por la propia Dirección, los organismos centrales de estadística (reparticiones estadísticas de los Ministerios, de organismos descentralizados y empresas provinciales) y los organismos periféricos (reparticiones de estadística de los municipios y empresas municipales)

Asimismo la Dirección de Estadística es integrante del Sistema Estadístico Nacional (SEN), cuyo coordinador es el INDEC, razón por la cual parte de su accionar se basa en cumplimiento de convenios con el INDEC y con los otros organismos que forman parte del SEN como el Consejo Federal de Inversiones, Dirección Nacional de Estadísticas de Salud, SIEMPRO, SAPyA, entre otros, quienes a través de dichos convenios proveen asistencia técnica y financiera posibilitando la realización de los diversos operativos de relevamiento como así también el procesamiento y difusión de la



información

Herramientas

La Dirección realiza relevamientos de información con diferente periodicidad: Encuestas a hogares, empresas y a organismos gubernamentales y no gubernamentales con periodicidad trimestral, semestral o anual, también, se releva información en forma permanente con el objetivo de contar con datos de distintos aspectos sociodemográficos y económicos de la provincia. Luego de obtenida la información se realiza el análisis de consistencia correspondiente, procesamiento, análisis y publicación



- [Página Inicial](#)

- [Secretaría de Desarrollo Económico](#)

- [Subsecretaría de Producción, Industria y Comercio](#)

- [Subsecretaría de Programación y Gestión Económica](#)

- [Dirección de Estadísticas y Censos](#)

- [Dirección de Promoción Para El Desarrollo Económico](#)

- [Unidad Operativa CFI](#)

- [Dirección de Coordinación y Desarrollo del Área de Fronteras](#)

- [Dirección de Comercio Exterior](#)

- [Dirección de Acción Cooperativa](#)

- [Inicio](#)
- [Autoridades](#)
- [Dependencias](#)
- [Objetivos](#)
- [Info. Provincial](#)
- [Info. Municipal](#)
- [Info. Nacional](#)
- [Publicaciones](#)



INFORMACION PROVINCIAL

APOYO EN INFORMACION

Agricultura
Construcción
Ganadería
Mercado Consum. Rústico
Sector Industrial
Vitivinicultura
Turismo
Sector Financiero
Mercado Laboral
Recaudación Impositiva
Energía
Exportaciones por países Exportaciones por productos
Tabla información provincial

Página Inicial
Secretaría de Desarrollo Económico
Subsecretaría de Producción, Industria y Comercio
Subsecretaría de Programación y Gestión Económica
Dirección de Estadísticas y Censos
Dirección de Promoción Para El Desarrollo Económico
Unidad Operativa (U)
Dirección de Coordinación y Desarrollo del Área de Frontera
Dirección de Comercio Exterior
Dirección de Acción Cooperativa

- Inicio
- Autoridades
- Dependencias
- Objetivos
- Info. Provincial
- Info. Municipal
- Info. Nacional
- Publicaciones



DEPENDENCIAS

Departamento de Estadísticas Socio-Demográficas

Es el encargado de captar y sistematizar las principales series de datos e informaciones relativa a las características sociales de la población.

Población

Por edad, sexo, educación, condición de actividad económica, por localidad y departamento de residencia.

Educación:

Matricula y docentes por grado, establecimientos, niveles de enseñanza y departamentos de la provincia.

Vitales:

Nacimientos, defunciones generales, infantiles, fetales, matrimonios por mes y año de ocurrencia e inscripción, por lugar de residencia, edad, sexo y en el caso de las defunciones por causa de muerte.

Hospitalarias:

Consultas, egresos y otros índices de rendimiento hospitalario (pacientes días, porcentaje de ocupación, giro de camas) por mes, año, centro de salud (hospital, puesto, posta sanitaria), zona sanitaria y departamento político administrativo.

Viviendas:

Cantidad de viviendas por organismo de financiamiento, año, localidades y

departamentos político
administrativos.

Electorales:

Población electoral por circuitos y distritos electorales, electores por sexo, cantidad de
votos por elección, año y tipo de elección.

Tiene a su cargo los siguientes Programas con PAD:

Programas de Análisis Demográficos (Programa Nacional):

Este programa se subdivide en:

1. Estructura Socio-Demográfica: se analizan revisiones históricas de fecundidad, natalidad y mortalidad.
2. Proyecciones de población

Fuente de información: Bioestadística del Hospital Rawson de la Provincia de San Juan

Rediseño de Estadísticas Vitales y Registro Civil (Programa Provincial):

Comité formado por el Registro Civil y el Dpto. Estadísticas Vitales de Bioestadística y el IIEE. Realizan reuniones periódicas para mejorar la cobertura y la calidad de las estadísticas, analizar la forma de recolección de los datos.

SESD

Estadísticas Sectoriales

Este programa tiene 11 (once) áreas de interés social. Para la publicación de este agregarán otras áreas y otros indicadores. Se trabaja con desagregación a nivel departamental y las variables edad, sexo y urbano rural.

Fuentes de información: entrevistas e información recogidas por el ente.

Estadísticas Continuas: Salud, Educación, etc. Contrelaboración de series continuas

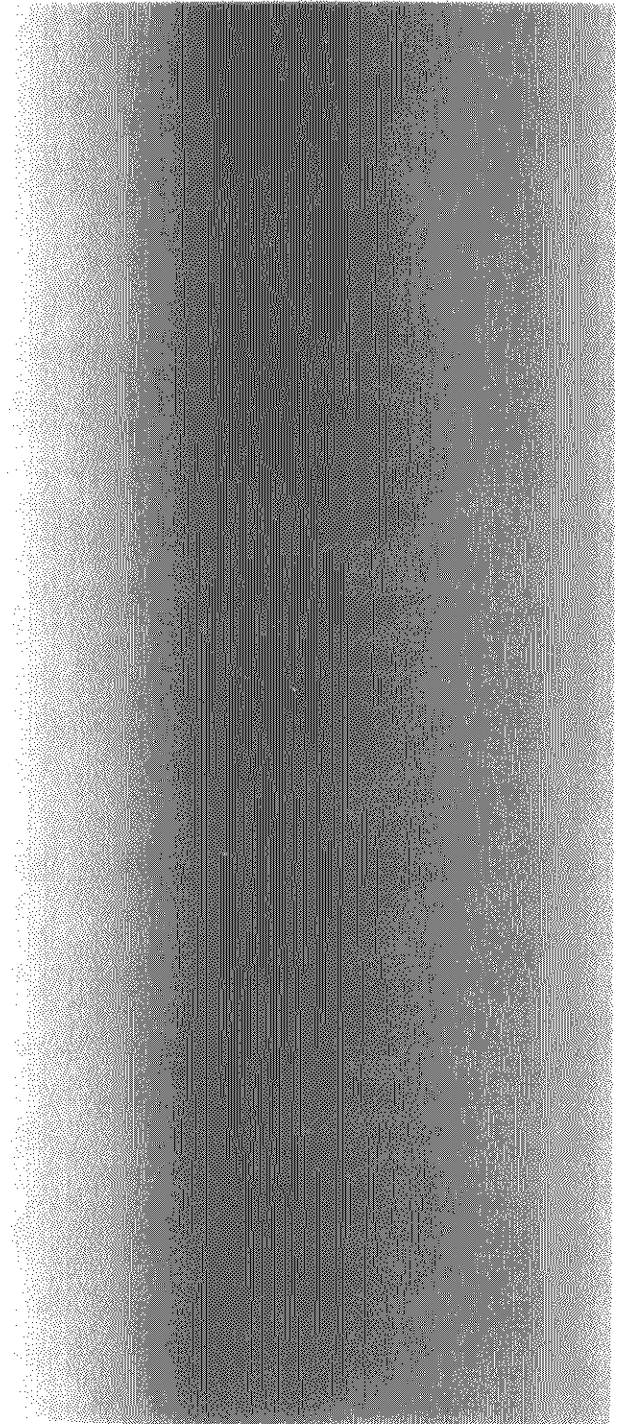
Referente: Lic. Cristina Ayza.

Departamento de Estadísticas Socio-Económicas

Sus funciones se sintetizan en la captación y sistematización de las principales series de datos económicos:

VITIVINICULTURA:

viñedos y superficie cultivada, producción de uvas, uva vinificada por zona de origen



(país),

destino de la producción de uva total de San Juan, elaboración de vinos y subproductos, capacidad de vasija vinaria

AGRICULTURA:

superficie total cultivada e implantada por tipo de cultivo, año y departamento, producción total por

tipo de cultivo, año y departamento, hectáreas bajo riego por periodicidad del riego según departamento y valles, salidas de los principales productos frutihortícolas de la provincia por

períodos anuales y ciclos agrícolas.

MINERIA:

producción total de minerales según tipo de mineral y departamento.

FERIA:

volúmenes y precios de productos comercializados en la Feria Municipal.

ENERGIA ELECTRICA:

consumo y facturación por usuario.

EMPLEO:

oferta de puestos de trabajo por mes y año; salarios promedio provinciales de la administración

pública (categorías testigo), empleado de comercio y trabajador rural.

ALQUILERES:

oferta y monto de alquileres por mes y año.

COMBUSTIBLE:

distribución de gas por redes y envasado.

AGUA:

red agua corriente servida por OSSE. Actualización censal a 1991.

IMPUESTOS:

recaudación de impuestos provinciales.

PRECIO DÓLAR:

recuperación del precio del dólar estadounidense a precios de mercado y precio oficial (tipo de cambio comprador/ vendedor).

PATENTAMIENTO:

elaboración de serie de datos a partir del patentamiento de vehículos por tipo y año.

LONGITUD RED VIAL:

datos estadísticos sobre km de caminos por tipo y departamento.

RED DE RIEGO:

datos de Longitud de Canales por tipo, departamento y drenes por departamento, caudal promedio de los principales ríos de San Juan.

ESTADISTICAS DE PERMISOS DE EDIFICACIÓN - EPE:

aplica metodología elaborada para recolectar datos sobre edificación urbana y rural en la provincia.

INDICE PRECIOS MINORISTAS CIUDAD DE SAN JUAN - IPM :



elabora un indicador de las variaciones de los precios de cien artículos, bienes y servicios que se

comercializan en la Ciudad de San Juan.

SISTEMA INFORMACION ESTADISTICAS DE EXPORTACION- SIEE :

genera un sistema de datos cuantitativos que reflejen los volúmenes y valor económico de los productos de origen provincial que se exportan hacia el exterior.

Tiene a su cargo los siguientes Sub-Programas con INDEC:

- a. Indices de precios
- b. Directorio Nacional de Empresas
- c. Permisos de Edificación acordados

Referente: Dra. Marisa Ruiz

Departamento Cuentas Macroeconómicas

Es el encargado de construir indicadores para cuantificar el Valor Agregado por las distintas actividades y sectores

productivos a la económica global de la provincia durante un año. Estimar el Producto Bruto Geográfico para la

provincia de San Juan, a Valores Corrientes y Constantes.

Estimar la Distribución Funcional del Ingreso Social por Sectores, Ramas y Categorías de Actividad Económicas de la

Provincia.

Esta Dependencia tiene a cargo la elaboración de indicadores de la actividad económica:

Producto Bruto Geográfico

Indicador Industrial

Encuesta Industrial Anual

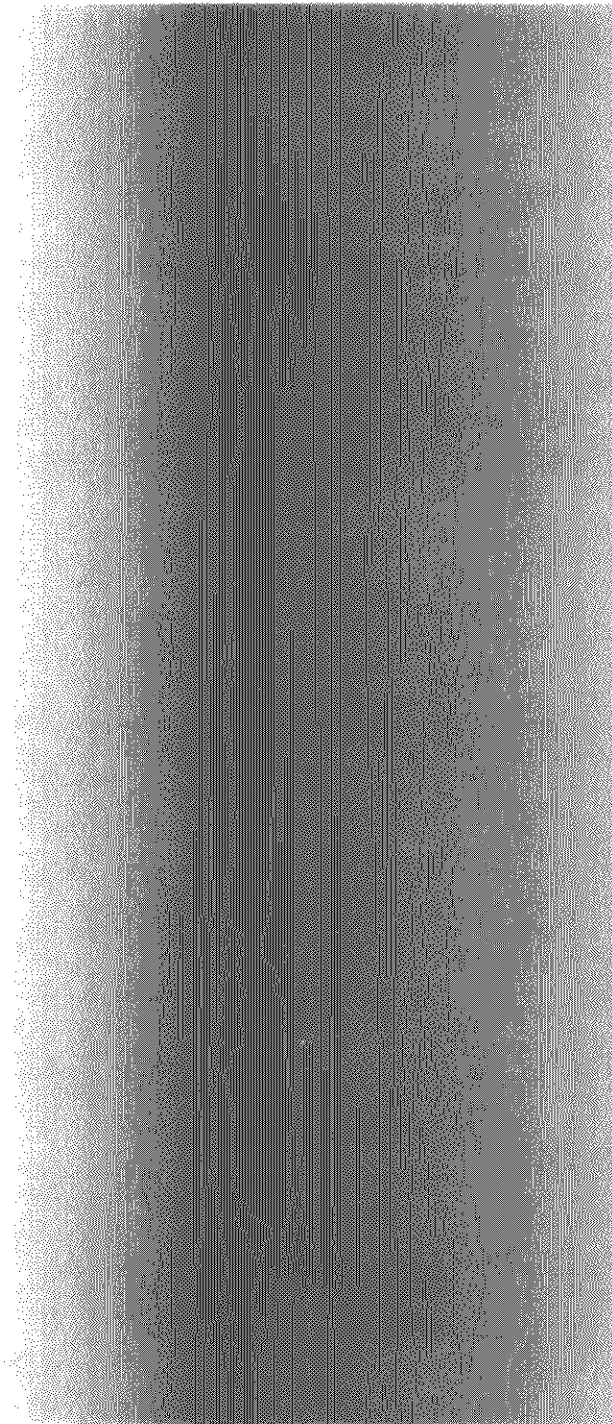
Encuesta Industrial Mensual

Estadísticas de exportaciones e importaciones

Registro Industrial de la Nación

Departamento Técnico

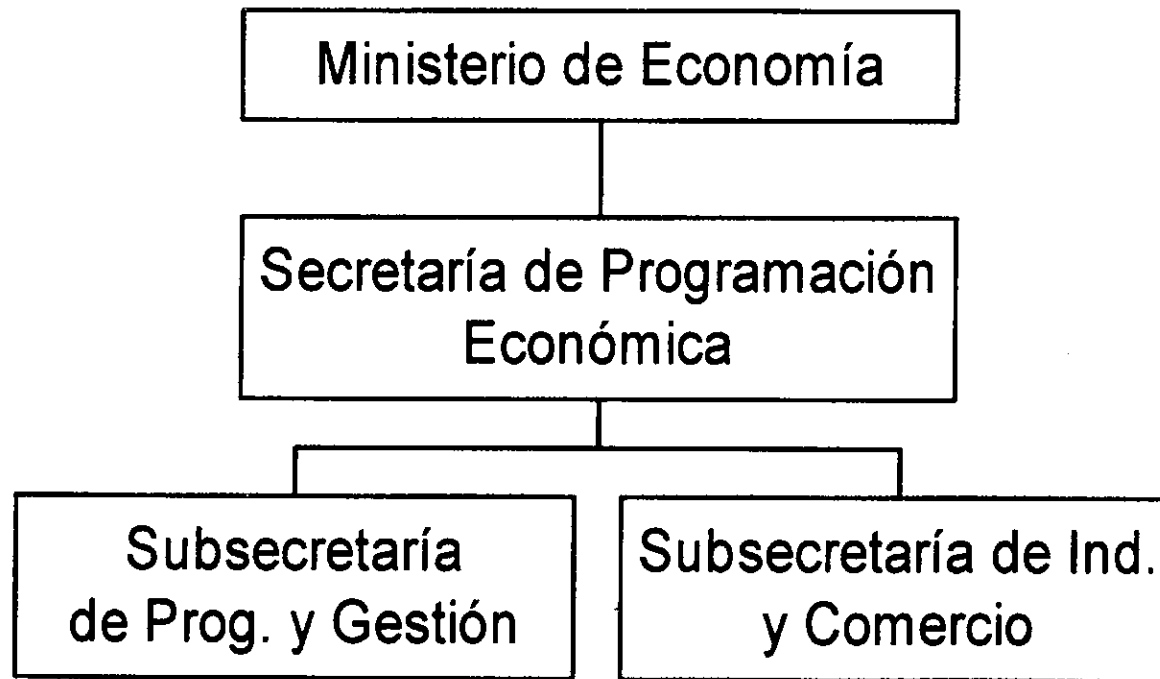
Departamento de Informática

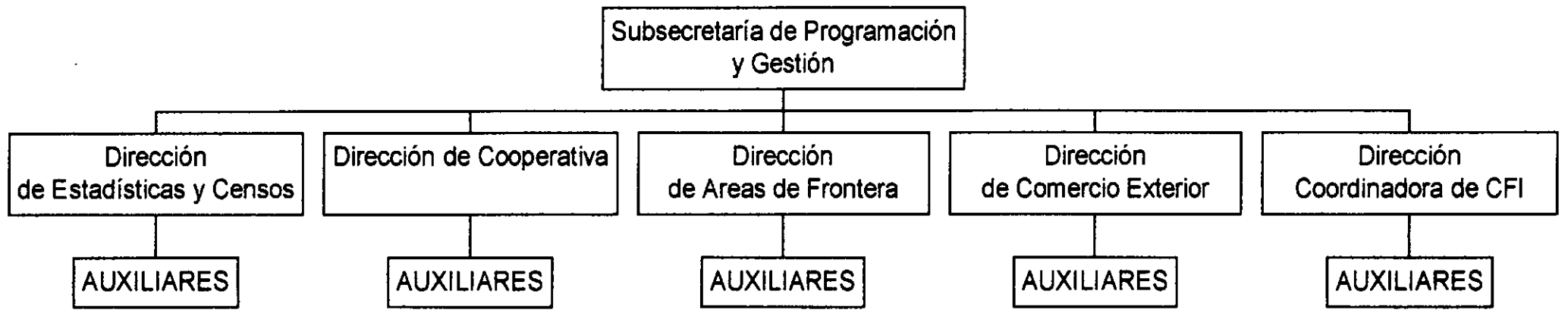


Anexo tarea nº 8

Organigrama

Organigrama de la Subsecretaría de Programación y gestión Económica





Organigrama de la Dirección de Estadísticas y Censos



Dirección de Estadísticas y Censos

Un Director: Lic. Sila Inés Mugnani

Veintisiete empleados a cargo

»

La Dirección de Estadísticas y Censos es un organismo perteneciente al Poder Ejecutivo Provincial, desarrolla sus actividades en el área del Ministerio de Economía, dependiendo administrativamente de la Subsecretaría de Programación y Gestión Económica.

Su misión es dirigir, centralizar, sistematizar y supervisar las tareas estadísticas y censales que se ejecuten en territorio provincial, tiene como función organizar la captación, elaboración y publicación de los datos estadísticos que sirvan como base al estudio de las cuestiones económicas, sociales y administrativas de interés público y permitan la planificación de la acción futura del estado.

El antecedente histórico más antiguo se encuentra en una Ley sancionada el 18 de Setiembre de 1862, por la cual se creó el Departamento Topográfico, Hidráulico y Estadístico. A partir de esa fecha se han sucedido una serie de normas legales, creando y reglamentando la Dirección de Estadísticas. La Ley que regula la actividad estadística en la Provincia es la Ley N° 4801, que adhiere a la Ley Nacional N° 17.622.

DEPENDENCIAS

Departamento Socio-Demográfico

Un responsable a cargo y dos empleados.

Es el encargado de captar y sistematizar las principales series de datos e informaciones relativa a las características sociales de la población.

- **POBLACION:** por edad, sexo, educación, condición de actividad económica, por localidad y departamento de residencia.
- **EDUCACION:** matrícula y docentes por grado, establecimientos, niveles de enseñanza y departamentos de la provincia.
- **VITALES :** nacimientos, defunciones generales, infantiles, fetales, matrimonios por mes y año de ocurrencia e inscripción, por lugar de residencia, edad, sexo y en el caso de las defunciones por causa de muerte.
- **HOSPITALARIAS:** consultas, egresos y otros índices de rendimiento hospitalario (pacientes días, porcentaje de ocupación, giro de camas) por mes, año, centro de salud (hospital, puesto, posta sanitaria), zona sanitaria y departamento político administrativo.
- **VIVIENDAS:** cantidad de viviendas por organismo de financiamiento, año, localidades y departamentos político administrativos.
- **ELECTORALES:** población electoral por circuitos y distritos electorales, electores por sexo, cantidad de votos por elección, año y tipo de elección.

Tiene a su cargo los siguientes Programas con:

- **PAD Programas de Análisis Demográficos (Programa Nacional):**

Este programa se subdivide en

- a. Estructura Socio-Demográfica: se analizan revisiones históricas de fecundidad, natalidad y mortalidad.
- b. Proyecciones de población

Fuente de información: Bioestadística del Hospital Rawson de la Provincia de San Juan

• **Rediseño de Estadísticas Vitales y Registro Civil (Programa Provincial):**

Comité formado por el Registro Civil y el Dpto. Estadísticas Vitales de Bioestadística y el IIEE. Realizan reuniones periódicas para mejorar la cobertura y la calidad de las estadísticas, analizar la forma de recolección de los datos.

- **SESD Estadísticas Sectoriales:** Este programa tiene 11 (once) áreas de interés social. Para la publicación de este agregarán otras áreas y otros indicadores. Se trabaja con desagregación a nivel departamental y las variables edad, sexo y urbano rural.

Fuentes de información: entrevistas e información recogidas por el ente.

- **Estadísticas Continuas: Salud, Educación, etc. Con elaboración de series continuas**

Departamento Económico

Un responsable a cargo y cuatro empleados.

Sus funciones se sintetizan en la captación y sistematización de las principales series de datos económicos:

- **VITIVINICULTURA:** viñedos y superficie cultivada, producción de uvas, uva vinificada por zona de origen (país), destino de la producción de uva total de San Juan, elaboración de vinos y subproductos, capacidad de vasija vinaria;
- **AGRICULTURA:** superficie total cultivada e implantada por tipo de cultivo, año y departamento, producción total por tipo de cultivo, año y departamento, hectáreas bajo riego por periodicidad del riego según departamento y valles, salidas de los principales productos frutihortícolas de la provincia por periodos anuales y ciclos agrícolas.
- **MINERIA:** producción total de minerales según tipo de mineral y departamento.
- **FERIA:** volúmenes y precios de productos comercializados en la Feria Municipal.
- **ENERGIA ELECTRICA:** consumo y facturación por usuario
- **EMPLEO:** oferta de puestos de trabajo por mes y año; salarios promedio provinciales de la administración pública (categorías testigo), empleado de comercio y trabajador rural.
- **ALQUILERES:** oferta y monto de alquileres por mes y año.
- **COMBUSTIBLE:** distribución de gas por redes y envasado.
- **AGUA:** red agua corriente servida por OSSE. Actualización censal a 1991.
- **IMPUESTOS :** recaudación de impuestos provinciales.
- **PRECIO DÓLAR:** recuperación del precio del dólar estadounidense a precios de mercado y precio oficial (tipo de cambio comprador/ vendedor).
- **PATENTAMIENTO:** elaboración de serie de datos a partir del patentamiento de vehículos por tipo y año.
- **LONGITUD RED VIAL:** datos estadísticos sobre km de caminos por tipo y departamento.

- **RED DE RIEGO:** datos de Longitud de Canales por tipo, departamento y drenes por departamento, caudal promedio de los principales ríos de San Juan.
- **ESTADISTICAS DE PERMISOS DE EDIFICACION - EPE** - aplica metodología elaborada para recolectar datos sobre edificación urbana y rural en la provincia.
- **INDICE PRECIOS MINORISTAS CIUDAD DE SAN JUAN - IPM** - elabora un indicador de las variaciones de los precios de cien artículos, bienes y servicios que se comercializan en la Ciudad de San Juan.
- **SISTEMA INFORMACION ESTADISTICAS DE EXPORTACION- SIEE** - genera un sistema de datos cuantitativos que reflejen los volúmenes y valor económico de los productos de origen provincial que se exportan hacia el exterior.

Tiene a su cargo los siguientes Sub-Programas con INDEC:

- **a. Indices de precios**
- **b. Directorio Nacional de Empresas**
- **c. Permisos de Edificación acordados**

Departamento: Cuentas Macroeconómicas

Un responsable a cargo y tres empleados.

Es el encargado de construir indicadores para cuantificar el Valor Agregado por las distintas actividades y sectores productivos a la económica global de la provincia

durante un año. Estimar el Producto Bruto Geográfico para la provincia de San Juan, a Valores Corrientes y Constantes.

Estimar la Distribución Funcional del Ingreso Social por Sectores, Ramas y Categorías de Actividad Económicas de la Provincia.

Esta Dependencia tiene a cargo la elaboración de indicadores de la actividad económica:

- ◆ **Producto Bruto Geográfico**
- ◆ **Indicador Industrial**
- ◆ **Encuesta Industrial Anual**
- ◆ **Encuesta Industrial Mensual**
- ◆ **Estadísticas de exportaciones e importaciones**
- ◆ **Registro Industrial de la Nación**

Departamento: Técnico

Un responsable a cargo y seis empleados.

En esta Dependencia se ejecuta el trabajo pre-censal con metodología y aplicaciones que envía INDEC.

CENSOS Y ENCUESTAS

Es la Unidad responsable de la elaboración y ejecución de encuestas, censos, empadronamientos y registros de unidades estadísticas (personas, hogares, viviendas, establecimientos económicos, explotaciones agropecuarias, etc.); de la actualización y dibujo de la cartografía de la superficie de la provincia ya sea por departamentos político-administrativos, áreas, fracción, radios y segmentos censales.

Centro de Información - Biblioteca

Un responsable a cargo y dos empleados

Las funciones de esta unidad consisten en asistir mediante información sistemática e incidental a todos los organismos oficiales y privados y/o personas encargadas de planificar e investigar.

Departamento de Informática

Un responsable a cargo y dos empleados

Es el sector de apoyo a las diferentes áreas de trabajo, responsable de ejecutar la gestión técnica de sistematización y procesamiento electrónico de la información.

En este Departamento se realizan desarrollos de Sistemas de información basados en bases de datos y herramienta cliente servidor, como así también el manejo y control de las telecomunicaciones.

Departamento Administrativo

Un responsable a cargo y un empleado.

Recepción e iniciación de expedientes.

Control de personal

Normas Legales inherentes al personal y a la gestión (Ejecución de resoluciones internas, contratos, etc)

ESTADÍSTICAS SOCIO-DEMOGRÁFICAS

MÉTODOS DE RELEVAMIENTOS

La obtención de información original se efectúa a través de censos, encuestas o registros administrativos.

Censo: es el método de recolección de datos mediante el cual la información se obtiene relevando la totalidad de los elementos que componen el universo bajo estudio.

El Instituto dirige en el ámbito provincial los siguientes Censos Nacionales, los que se realizan cada diez años:

- Población y Vivienda : se llevan a cabo en los años terminados en cero. El último debió realizarse en el 1990, pero por razones presupuestarias se realizó en 1991. La

información que se obtiene es la relativa a las características de la población, los hogares y las viviendas, tales como sexo, edad, estado civil, migración, actividad económica de la población; composición y tipo de los hogares, materiales de construcción y servicios de las viviendas.

- **Económico:** se realizan en los años terminados en cuatro. El último fue en 1994. Estos censos permiten obtener información económica global y sectorial sobre producción, valor agregado, empleo, remuneración al trabajo, inversión, y otras características de los sectores censados.
- **Agropecuarios:** se efectúan en los años terminados en ocho, el último fue en 1988 y se está preparando el de 1998. Estos censos obtienen información sobre las características básicas de la actividad agrícola, ganadera y forestal, tales como superficie implantada por tipo de cultivo, número de cabezas de ganado por tipo.

Encuestas: Con este método la información se obtiene relevando sólo a un subconjunto de elementos del universo en estudio que permiten obtener la información del total, para que ésta se pueda generalizar la muestra debe ser representativa, para lograrlo se utilizan métodos de extracción de muestras especialmente diseñados a tal fin.

Entre las encuestas más importantes y con mayor continuidad que realiza el Instituto se destacan :

- Encuesta Permanente de Hogares - EPH -: Se realiza para conocer la realidad económica social de la Población Económicamente Activa del Gran San Juan. Su periodicidad es semestral.
- Encuesta Industrial Anual - EIA -: el objetivo es suministrar información económica para el cálculo de Producto Bruto Industrial Nacional y Provincial; sobre la base de una muestra de establecimientos industriales provinciales y de origen nacional con asiento en la provincia.
- Encuesta Nacional Agropecuaria: con esta encuesta se pretende producir estimaciones de existencias ganaderas y de las principales producciones agrícolas, además obtener datos que permitan analizar tendencias relativas a prácticas de manejo, evolución de los sistemas productivos dominantes, comercialización faena, inversiones y mano de obra.

Registro administrativo: Es un procedimiento de recolección por el cual un servicio administrativo obtiene información para sus propios fines. Esta información puede ser utilizada con fines estadísticos. El Instituto no aplica este tipo de procedimiento pero si se utiliza los que generan los integrantes del Sistema Estadístico Provincial, tales como, Registro Civil, Bioestadística, Educación.

CONFIDENCIALIDAD DE LOS DATOS SUMINISTRADOS

Así como la Ley Nacional 17.622 y la Ley Provincial 4801, establece la obligatoriedad de suministrar los datos de interés estadístico que requieran los organismos del Sistema Estadístico Nacional, también asegura a los respondientes la confidencialidad de la información suministrada, que será estrictamente secreta y sólo se utilizará con fines estadísticos.

La información debe ser publicada exclusivamente en compilaciones de conjunto, de modo que no pueda ser violado el secreto comercial o patrimonial, ni individualizarse las personas o entidades a quienes se refieran.

COMO OBTENER INFORMACION

Los interesados podrán consultar los resultados de los operativos antes descriptos en el Centro de Información del Instituto, sito en Avda. Córdoba 390 -este- (esq. Jujuy) en horario de 7:30 a 12:30, de Lunes a Viernes.

El Centro de Información es de acceso libre y gratuito y de acuerdo a la disponibilidad de los documentos estos se pueden consultar en la sala de lectura o a través del servicio de préstamo a domicilio. También es posible obtenerlo en soporte magnético para lo cual el usuario deberá proveer diskettes donde se grabará la información.

Además de la información procesada y publicada es posible que se realicen trabajos especiales a solicitud de terceros, en este caso los mismos deberán solicitarse por nota a la Dirección de Instituto, a nombre de su directora, Lic. Sila Inés Mugnani Deza, quien evaluará la viabilidad del pedido.

La Encuesta, El archivo del CHU y la Organización interna del Operativo



Dirección General de Rentas
Ministerio de Economía
Subtítulo
 Selección y Control de Intelectos

Sello fechador de recepción

Formulario
250/00

N° DDJJ

Operativo 2000

Departamento	<input type="text"/>	Fracción	<input type="text"/>
Radio	<input type="text"/>	Manzana	<input type="text"/>
Lado	<input type="text"/>	Orden	<input type="text"/>
Verificador	<input type="text"/>	Uso DGR	<input type="text"/>

Formulario 1: Datos de identificación

Apellido y Nombre/ Razón Social

T: N° Inscripción Ing. Brutos o Conv. Mult.

Nombre de Fantasía:

Formulario 2: Domicilio Fiscal

Calle: N° Orient. Piso/Dpto.

Torre Mzana Casa Localidad

Departamento Teléfono E-Mail

Formulario 3: Domicilio Comercial

Calle: N° Orient. Piso/Dpto.

Torre Mzana Casa Localidad

Departamento Teléfono Es sucursal (2) Si No

Denominación Catastral del Negocio:

Domicilio Casa Central:

Formulario 4: Datos Económicos

Descripción <input type="text"/>	Reservado DGR	<input type="text"/>	<input type="text"/>
Descripción <input type="text"/>	Reservado DGR	<input type="text"/>	<input type="text"/>
Descripción <input type="text"/>	Reservado DGR	<input type="text"/>	<input type="text"/>
Descripción <input type="text"/>	Reservado DGR	<input type="text"/>	<input type="text"/>
Descripción <input type="text"/>	Reservado DGR	<input type="text"/>	<input type="text"/>

Existen otras actividades (2) Si No (Detallar en hoja aparte)

Plazas de Estacionamiento / Hotel alojamiento: (cocheras/habitaciones (2))

Ag. de Remis: Propios Contratados

Venta de automotores Usados: Existencias al momento del relevamiento

Instructivo de llenado (Formulario 250/00)

Información muy Importante para el Contribuyente:

La falta de presentación de la siguiente Declaración Jurada hará incurrir al responsable en la aplicación de sanciones equivalente a una multa formal de \$ 300,00 a \$ 500,00 (art. 49 Código Tributario y Resolución 236-DGR-98)

Este formulario deberá ser presentado en la oficina habilitada al efecto en

Calle Mirre 419 - este - Ciudad - En horario de 8,00hs. a 13,00hs y de 17hs. a 20 hs. Tel. 4226377

Subdirección General de Rentas - Sistema de Control y Rec. Grandes Contribuyentes - Selección y Control - Inteligencia Fiscal

Deberá concurrir con el presente instructivo como constancia de su cumplimiento.

La presente Declaración Jurada deberá ser presentada hasta el día :/...../.....

- El mismo deberá ser llenado en letra imprenta mayúscula, clara y con tinta.
- El mismo deberá ser firmado por el titular o persona debidamente responsable.
- **Rubro 1:**
 - Se consignará datos de Apellido y Nombre o Razón Social
 - Se consignará la CUIT y N° de inscripción Ingresos Brutos o el de Conv. Multilateral (N° de Inscripción en la D.G.R.)
 - Nombre comercial o de fantasía con que gira el negocio.
- **Rubro 2:**
 - Detallar domicilio Fiscal o declarado ante la D.G.R.
- **Rubro 3:**
 - Detallar domicilio Comercial o local donde realiza su actividad.
 - Indicar la nomenclatura catastral donde desarrolla la actividad (si no lo identificó, verificarlo con una boleta del Impuesto Inmobiliario)
- **Rubro 4:**
 - Indicar descripción de su actividad solamente
 - Tachar lo que no corresponde si existen otras actividades agregarlas aparte en hoja anexa.
 - Indicar cantidad de cocheros en caso de playas de estacionamiento o habitaciones si se trata de hoteles alojamiento
 - Si es Agencia de remis colocar cantidad de móviles propios y contratados
 - Si es Venta de Automóviles Usados indicar cantidad de automotores existentes.
- **Rubro 5:**
 - Marcar con una X situación ante el IVA
 - Llenar los datos del mes anterior respecto del impuesto sobre los Ingresos Brutos, si no se realizó el pago indicar la situación como impaga, pero deben completarse el resto de los datos. Si el contribuyente es de Convenio Multilateral, indicar el coeficiente aplicado para la Jurisdicción San Juan.
 - Indicar los ingresos mensuales netos de IVA de los meses del año 1999 por actividad si es Responsable Inscripto, sino (monotributista o resp. No inscripto) deberá colocar el monto total de ventas. Colocar en la línea punteada las actividades por la que detallará los montos de ventas año 99.
- **Rubro 6 a)**
 - Indicar con una X la frecuencia de ventas a consumidores finales
- **Rubro 6 b)**
 - Si Ud. alquila tachar lo que no corresponda
 - Si alquila Indicar el monto de alquiler mensual del último mes.
 - Indicar el apellido y nombre del propietario del local
 - Indicar el documento de identidad del propietario del local
- **Rubro 6 c)**
 - Si Ud. tiene empleados tachar lo que no corresponda
 - Si posee empleados (se entiende como tal aquellos que reciben remuneración) la cantidad de empleados.
 - Indicar monto total de salarios brutos abonados en el último mes a los empleados.
- **Rubro 7:**
 - Indicar patente de automóviles de su propiedad, año/modelo, marca y si realizó o no pago de la última cuota vencida al momento del llenado de esta Declaración Jurada, indicar destino de la movilidad.
 - Indicar nomenclatura catastral de inmuebles de su propiedad, avalúo si dispone del dato, y si realizó o no pago de la última cuota vencida al momento del llenado de esta Declaración Jurada, indicar destino del inmueble.

Formulario 250/00 - Constancia de Entrega de Formulario

DDJJ N°:

Nombre y Apellido o Razón Social:

Domicilio:

CUIT: N° Inscripción:

Firma de la persona que recepciona

Aclaración

Documento

Departamento	Fracción	Radio	Manzana	Lado	Orden	Vto.	Verificador

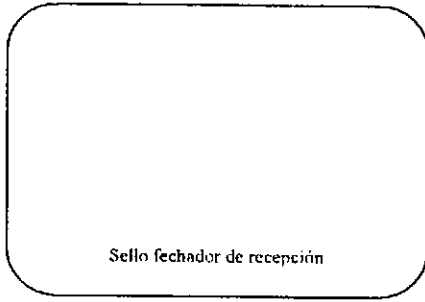
El que suscribe en su carácter de (3) afirma que los datos consignados son correctos y completos y que se ha confeccionado esta declaración jurada sin omitir o falsear dato alguno, siendo fiel expresión de la verdad	Lugar y Fecha
	Firma y sello

- (1) Marcar con X cuando corresponda/ el que corresponda.
- (2) Tachar lo que no corresponda
- (3) Contribuyente, titular, responsable, gerente, socio, etc.

*El presente formulario deberá ser presentado en la oficina habilitada al efecto en
 Calle Mitre 419 -este - Ciudad - En horarios de 7.30hs. a 13.00hs y de 17hs. a 20 hs. Tel. 4226377
 Dirección General de Rentas -Sistema de Control y Rec. Grandes Contribuyentes- Selección y Contr
 Inteligencia Fiscal*

Reservado D.G.R.			
------------------	--	--	--

Instancia de Recepción Formulario F-250

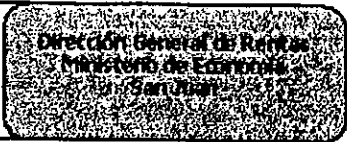


Sello fechador de recepción

Nombre y Apellido o Razón Social:

Domicilio:.....

Categoría: N° Inscripción:.....



DDJJ N°

Informe de Control

Anexo I

Departamento		Fracción	
Radio		Manzana	

Orden N°:

Apellido y Nombre o Razón Social: _____

Profesión: _____ Actividad desarrollada _____

Domicilio: _____

Observaciones Generales:

Pauta	Si	No	No sabe	Observación
Contribuyente identificado				
) DGR				
) DGI				
Cambio domicilio fiscal				
) DGR				
) DGI				
Coincide códigos de actividad				
) DGR				
) DGI				
Declaración ante el IVA				
) DGI				
Deudor				

Código	Descripción Actividad
15111	Matanza de ganado, producción, procesamiento y conservación de carne de vaca, oveja, cerdo, liebre y otros animales, excepto aves de corral
15112	Producción, procesamiento y conservación de carne de aves de corral.
15113	Elaboración de fiambres y embutidos.
15120	Elaboración y conservación de pescado y productos de pescado
15130	Elaboración y conservación de frutas, legumbres y hortalizas
15140	Elaboración de aceites y grasas de origen vegetal
15200	Elaboración de productos lácteos
15311	Molienda de trigo
15312	Preparación de arroz
15313	Molienda de legumbres y cereales (excepto trigo)
15320	Elaboración de almidones y productos derivados del almidón
15330	Elaboración de alimentos preparados para animales
15411	Elaboración de galletitas y bizcochos
15412	Elaboración industrial de productos de panadería, excluido galletitas y bizcochos
15419	Elaboración de otros productos de panadería n.c.p.
15420	Elaboración de azúcar
15430	Elaboración de cacao y chocolate y de productos de confitería
15441	Elaboración de pastas alimenticias frescas
15442	Elaboración de pastas alimenticias secas
15491	Tostado, torrado y molienda de café y especias
15492	Preparación de hojas de té
15493	Elaboración de yerba mate
15499	Elaboración de otros productos alimenticios n.c.p.
15511	Destilación de alcohol etílico
15512	Destilación, rectificación y mezcla de bebidas espirituosas
15521	Elaboración de vino
15529	Elaboración de sidra y otras bebidas alcohólicas fermentadas y no destiladas
15530	Elaboración de cerveza, bebidas malteadas y de malta
15541	Elaboración de soda y aguas
15542	Elaboración de bebidas gaseosas, excepto soda
15549	Elaboración de hielo, jugos de fruta envasados y otras bebidas no alcohólicas
16001	Preparación de hojas de tabaco
16009	Elaboración de cigarrillos y otros productos de tabaco
17111	Preparación de fibras textiles vegetales (incluyendo desmotado de algodón)
17112	Lavado de lana
17113	Hilandería de fibras textiles
17114	Fabricación de tejidos textiles (incluye hilanderías integradas)
17120	Acabado de productos textiles
17210	Fabricación de artículos confeccionados de materiales textiles, excepto prendas de vestir
17220	Fabricación de tapices y alfombras
17230	Fabricación de cuerdas, cordeles, bramantes y redes
17290	Fabricación de otros productos textiles n.c.p.
17301	Fabricación de medias
17302	Fabricación de suéteres y artículos similares de punto
17309	Fabricación de tejidos y otros artículos de punto
18101	Confección de prendas y accesorios de vestir excepto de cuero
18102	Confección de prendas y accesorios de vestir de cuero
18200	Terminación y teñido de pieles; fabricación de artículos de piel
19110	Curtido y terminación de cueros
19120	Fabricación de maletas, bolsos de mano y similares, artículos de talabartería y otros artículos de cuero n.c.p.
19201	Fabricación de calzado de cuero
19202	Fabricación de calzado de tela, plástico y otros materiales (excepto calzado ortopédico y de asbesto)
19203	Fabricación de partes de calzado
20100	Aserrado y cepillado de madera
20210	Fabricación de hojas de madera para enchapado; fabricación de tableros contrachapados; tableros laminados; tableros de partículas y otros tableros y paneles
20220	Fabricación de partes y piezas de carpintería para edificios y construcciones
20230	Fabricación de recipientes de madera
20290	Fabricación de otros productos de madera; fabricación de artículos de corcho, paja y materiales trenzables
21010	Fabricación de pasta de madera, papel y cartón
21020	Fabricación de papel y cartón ondulado y de envases de papel y cartón
21091	Fabricación de artículos de papel y cartón de uso doméstico e higiénico sanitario
21099	Fabricación de otros artículos de papel y cartón n.c.p.
22110	Edición de libros, folletos, partituras y otras publicaciones
22120	Edición de periódicos, revistas y publicaciones periódicas
22130	Edición de grabaciones
22190	Otras actividades de edición
22210	Actividades de impresión
22220	Actividades de servicios relacionadas con la impresión
22300	Reproducción de grabaciones
23100	Fabricación de productos de hornos de coque
23200	Fabricación de productos de la refinación del petróleo
23300	Fabricación de combustible nuclear
24111	Fabricación de gases comprimidos y licuados.
24112	Fabricación de curtientes naturales y sintéticos.
24113	Fabricación de materias colorantes básicas, excepto pigmentos preparados.
24119	Fabricación de materias químicas básicas, n.c.p.
24120	Fabricación de abonos y compuestos de nitrógeno
24130	Fabricación de plásticos en formas primarias y de caucho sintético

Código	Descripción Actividad
24210	Fabricación de plaguicidas y otros productos químicos de uso agropecuario
24220	Fabricación de pinturas; barnices y productos de revestimiento similares; tintas de imprenta y masillas
24231	Fabricación de medicamentos de uso humano y productos farmacéuticos
24232	Fabricación de medicamentos de uso veterinario
24239	Otras actividades de fabricación de productos farmacéuticos; sustancias químicas medicinales y productos botánicos n.c.p.
24241	Fabricación de jabones y preparados de limpieza
24249	Fabricación de cosméticos, perfumes y otros productos de higiene y tocador
24290	Fabricación de productos químicos n.c.p.
24300	Fabricación de fibras manufacturadas
25111	Fabricación de cubiertas y cámaras
25112	Recauchutado y renovación de cubiertas
25190	Fabricación de otros productos de caucho
25201	Fabricación de envases plásticos
25209	Fabricación de productos plásticos en formas básicas y artículos de plástico n.c.p., excepto muebles
26101	Fabricación de envases de vidrio
26102	Fabricación y elaboración de vidrio plano
26109	Fabricación de otros productos de vidrio
26911	Fabricación de artículos sanitarios de cerámica
26919	Fabricación de otros artículos de cerámica no refractaria para uso no estructural n.c.p.
26920	Fabricación de productos de cerámica refractaria
26930	Fabricación de productos de arcilla y cerámica no refractaria para uso estructural
26941	Elaboración de cemento
26942	Elaboración de cal y yeso
26951	Fabricación de mosaicos
26959	Fabricación de artículos de cemento, fibrocemento y yeso excepto mosaicos
26960	Corte, tallado y acabado de la piedra
26990	Fabricación de otros productos minerales no metálicos n.c.p.
27100	Industrias básicas de hierro y acero
27201	Elaboración de aluminio primario y semielaborados de aluminio
27209	Producción de otros metales no ferrosos y sus semielaborados
27310	Fundición de hierro y acero
27320	Fundición de metales no ferrosos
28110	Fabricación de productos metálicos para uso estructural
28120	Fabricación de tanques, depósitos y recipientes de metal
28130	Fabricación de generadores de vapor
28910	Forjado, prensado, estampado y laminado de metales; pulvimetalurgia
28920	Tratamiento y revestimiento de metales; obras de ingeniería mecánica en general realizadas a cambio de una retribución o por contrata
28930	Fabricación de artículos de cuchillería, herramientas de mano y artículos de ferretería
28991	Fabricación de envases de hojalata
28999	Fabricación de productos metálicos n.c.p.
29110	Fabricación de motores y turbinas, excepto motores para aeronaves, vehículos automotores y motocicletas
29120	Fabricación de bombas; compresores; grifos y válvulas
29130	Fabricación de cojinetes; engranajes; trenes de engranaje y piezas de transmisión
29140	Fabricación de hornos; hogares y quemadores
29150	Fabricación de equipo de elevación y manipulación
29190	Fabricación de otros tipos de maquinaria de uso general n.c.p.
29211	Fabricación de tractores
29219	Fabricación de maquinaria agropecuaria y forestal, excepto tractores
29220	Fabricación de máquinas herramienta
29230	Fabricación de maquinaria metalúrgica
29240	Fabricación de maquinaria para la explotación de minas y canteras y para obras de construcción
29250	Fabricación de maquinaria para la elaboración de alimentos, bebidas y tabaco
29260	Fabricación de maquinaria para la elaboración de productos textiles, prendas de vestir y cueros
29270	Fabricación de armas y municiones
29290	Fabricación de otros tipos de maquinaria de uso especial
29300	Fabricación de aparatos de uso doméstico n.c.p.
30000	Fabricación de maquinaria de oficina, contabilidad e informática
31100	Fabricación de motores, generadores y transformadores eléctricos
31200	Fabricación de aparatos de distribución y control de la energía eléctrica
31300	Fabricación de hilos y cables aislados
31400	Fabricación de acumuladores y de pilas y baterías primarias
31500	Fabricación de lámparas eléctricas y equipo de iluminación
31900	Fabricación de otros tipos de equipo eléctrico n.c.p.
32100	Fabricación de tubos y válvulas electrónicos y de otros componentes electrónicos
32200	Fabricación de transmisores de radio y televisión y de aparatos para telefonía y telegrafía con hilos
32300	Fabricación de receptores de radio y televisión, aparatos de grabación y reproducción de sonido y video, y productos conexos
33110	Fabricación de equipo médico y quirúrgico y de aparatos ortopédicos
33120	Fabricación de instrumentos y aparatos para medir, verificar, ensayar, navegar y otros fines, excepto el equipo de control de procesos industriales
33130	Fabricación de equipo de control de procesos industriales
33200	Fabricación de instrumentos de óptica y equipo fotográfico
33300	Fabricación de relojes
34100	Fabricación de vehículos automotores
34200	Fabricación de carrocerías para vehículos automotores; fabricación de remolques y semirremolques
34300	Fabricación de partes, piezas y accesorios para vehículos automotores y sus motores
35110	Construcción y reparación de buques
35120	Construcción y reparación de embarcaciones de recreo y deporte
35200	Fabricación de locomotoras y de material rodante para ferrocarriles y tranvías
35300	Fabricación de aeronaves y naves espaciales
35910	Fabricación de motocicletas

Código	Descripción Actividad
35920	Fabricación de bicicletas y de sillones de ruedas para inválidos
35990	Fabricación de otros tipos de equipo de transporte n.c.p.
36101	Fabricación de muebles y partes de muebles, principalmente de madera
36102	Fabricación de muebles y partes de muebles, principalmente de otros materiales (metal, plástico, etc.)
36103	Fabricación de somieres y colchones
36910	Fabricación de joyas y artículos conexos
36920	Fabricación de instrumentos de música
36930	Fabricación de artículos de deporte
36940	Fabricación de juegos y juguetes
36990	Otras industrias manufactureras n.c.p.
37100	Reciclamiento de desperdicios y desechos metálicos
37200	Reciclamiento de desperdicios y desechos no metálicos

Organismos Intervinientes:

- Dirección General de Rentas Provincia de San Juan.
- Dirección de Estadísticas y Censos.

Objetivos del Operativo para la Dirección General de Rentas

Podemos definir objetivos según las metas que se propongan alcanzar:

Objetivos de Corto Alcance:

Ante la inminencia de la puesta en marcha de la Moratoria Ley 7050 a partir del día 02 de Octubre del corriente año, el operativo se circunscribe como método de presión tributaria al ser localizado el domicilio comercial del contribuyente. El fiscalizador actuará en una doble función sea la de requerir los datos del formulario F-250 y actuar asesorando al contribuyente sobre los beneficios impositivos de este nuevo plan de facilidades de pagos conforme a la apreciación de la situación del momento. Suministrará la documentación necesaria para que el contribuyente ingrese a este plan de moratoria.

Objetivos de Mediano Alcance:

Al consistir el operativo un barrido total de actividades económicas de la provincia, actuará en un modo como una forma de reempadronamiento de contribuyentes, existiendo una constatación física del funcionamiento de la actividad por parte de un agente de la Dirección, depurando los padrones del impuesto sobre los ingresos brutos. Esto determinará tres acciones a seguir:

- Confirmación o modificación de datos de contribuyentes identificados.
- Presunción de baja por contribuyentes que siendo identificados no son confirmados.
- Procedimiento de alta de oficio de contribuyentes no identificados y confirmados.

La realización de esta tarea traerá como principio la determinación de la real base de contribuyentes de la provincia de San Juan. Siendo la información relevada de importancia como dato económico estadístico y para identificación de parte del organismo de recaudación de impuestos nacionales (AFIP-DGI).

Objetivos de Largo Alcance:

Una vez relevada la información y existiendo datos referidos a la ubicación geográfica de los puntos de ventas o centros de producción de las actividades económicas; dicha información puede relacionarse con digitalizaciones cartográficas tendientes a obtener mapas económicos de distintos sectores de la Provincia y determinar densidades

económicas, amén de obtener referencias geográficas de la importancia de los sujetos contribuyentes.

Objetivos del Operativo para la Dirección de Estadísticas y Censos

- **Actualizar información de todas las Ramas de Actividad Económica, ya que no se cuenta con información desde el Censo Económico de 1994**
- **Estimar el VA del Comercio**
- **Departamentalizar las Actividades Económicas**
- **Mejorar sensiblemente el cálculo de PBG.**

Alcance del Operativo:

La realización del operativo será a toda la Provincia, para lo cual se requerirá la formación de estructuras adecuadas para el correcto cumplimiento de los objetivos prefijados.

Cantidad de Encuestas a realizar en el Operativo 2000 : 25.000

Estimación de tiempos:

En la DGR:

Depende de los recursos humanos y físicos que se dispongan, pero se puede estimar una duración de 10 meses conforme a los medios que a continuación se requieren.

Recursos a emplear:

Recursos Humanos:

- 10 fiscalizadores (con preferencia los que actualmente se desempeñan con contrato de locación de obra)
- 10 pasantes universitarios con conocimientos impositivos, " ENCUESTADORES".
- 4 Fiscalizadores de la planta permanente de la D.G.R. que actuarán como supervisores de operaciones.
- 3 operadores de P.C. con conocimientos avanzados en manejo de bases de datos (en particular Access y Excel)

Recursos Materiales

- Tres P.C. conectadas en red.
- Movilidades.
- Escritorios, armarios e insumos necesarios.

Ubicación física

- En el edificio del Sistema de recaudación y control de Grandes Contribuyentes. Se preverán tres áreas definidas de trabajo afectados al operativo:
 - Subsuelo: Donde se desempeñaran las tareas operativas y la de los supervisores.
 - Mostrador de atención de Grandes Contribuyentes: En la parte delantera se afectaran tres escritorios para la atención de los contribuyentes.
 - Area dependiente interna de Grandes Contribuyentes: funcionarán las tareas informáticas.

Dependencia jerárquica:

Para la ejecución del operativo se sugiere dependa del Area de Selección y Control – Inteligencia Fiscal dependientes de Grandes contribuyentes.

En la DeyC:

Estimación de tiempos:

Dependiendo del relevamiento de las Encuestas realizado por la DGR, se adjunta archivo estimación de tiempos.xls

Recursos a emplear:

Recursos Humanos:

Departamento de Cómputos:

- Un Informático (Análisis, Diseño e Implementación del Módulo de Actualización del Sistema del Operativo 2000)
- Un Coordinador Gral del Operativo en relación a la Capacitación, Carga y Backup del Sistema Operativo 2000

Distintos Departamentos:

- 10 Data Entry (personal de planta permanente)

Recursos Materiales:

- 10 Terminales conectadas en red
- Escritorios, armarios, insumos necesarios

Ubicación Física:

Edificio de la Dirección de Estadísticas y Censos .

Dependencia jerárquica:

Para la ejecución del operativo se sugiere dependa del Area Informática de la DeyC, Departamento de Cómputos como único responsable.

Diseño Administrativo:

Se detallan a continuación las tareas y responsabilidades que tienen a su cargo cada uno de los organismos que intervienen en el Convenio:

Tareas Previas: de la DGR y la DEyC

- Definición de zonas a relevar.
- Preparación de equipos
- Capacitación de las áreas informáticas de las tareas a desarrollar
- Capacitación de los equipos relevadores de datos en tareas censales.
- Preparación de rutas de visitas
- Preparación y ejecución de campaña comunicacional.
- Campaña de difusión ante organismos de interes (Consejo Profesional de Cs. Económicas, Federación Económica, Agrupaciones económicas, Cámaras empresarias, etc.)

Tareas de Ejecución:

Tareas y Responsabilidades de la DGR:

- Diseño de la Encuesta Operativo 2000
- Visitas dejando la DDJJ por contribuyentes
- Realizar el relevamiento de los datos a través de los ENCUESTADORES en toda la Provincia.
- Supervisar y coordinar el proceso de "Encuestar". a través de los fiscalizadores.
- Registro de las visitas y Llenado de formularios de control por parte de los Encuestadores.
- Atención del contribuyente por parte de los empleados de planta permanente
- Definición de 2das visitas
- Supervisión de formularios : Controlar la información volcada en las encuestas, efectuando el "filtro" de los datos.
- Codificación de ramas de acuerdo al CIU 2 por parte de los operadores.
- Registro previo informático por parte de los operadores.
- Conformar los lotes de encuestas y entregarlos a la DEyC.
- Procesar la información tomando las bases del Módulo de Actualización Operativo 2000 , realizando cruces y aplicativos dinámicos de acuerdo a las necesidades de esta Dirección.

Tareas y Responsabilidades de DEyC:

- Diseño de la Encuesta Operativo 2000
- Análisis diseño e implementación del Módulo de Actualización del Sistema Operativo 2000
- Confección del Manual del Usuario del Sistema Operativo 2000
- Recepción de los lotes de Encuestas relevados por la DGR
- Codificación de ramas de acuerdo al CIU 3, por parte de los Data Entry
- Capacitación del Personal "Data Entry" para el manejo de Módulo de Actualización Operativo 2000
- Carga de las Encuestas en el Módulo de Actualización Operativo 2000 por parte de los Data Entry
- Supervisar el proceso de carga de los Data Entry.
- Generar muestras de lotes de encuestas
- Controlar en la base de datos cómo fue cargada esta muestra validando la información.
- Entregar a la DGR semanalmente las cargas parciales del Módulo de Actualización Operativo 2000
- Backup diarios de la carga.
- Procesar la información tomando las bases del Módulo de Actualización Operativo 2000, realizando cruces y aplicativos dinámicos de acuerdo a las necesidades de esta Dirección.

Tareas Posteriores

En la DGR:

- Instalación del Módulo de Actualización del Sistema Operativo 2000
- Procesamiento de la información.,
- Diseño e implementación de salidas, tales como:
 - . Listado de inscripciones por Ingresos Brutos
 - . Listado de Inscripciones por Cuit
 - . Obtener a través de la nomenclatura (rubro 3 de la encuesta) un mapa económico.
 - . Cruce de datos con padrones de la DGI, etc.
- Definición y registración de bajas provisorias
- Definición e inscripción de altas de oficio.
- Confección de mapas económicos por sectores.

En la DeyC:

- Procesamiento de la Información

- **Diseño e implementación de salidas, tales como:**
 - . Estacionalidad de algunas actividades
 - . Cantidad de asalariados por rama de actividad
 - . Cruce de datos para PBG, etc.

Algunas Aclaraciones:

Las Redes de Computadoras de ambas Direcciones no se encuentran conectadas entre sí, por lo tanto :

- **El envío de Las actualizaciones semanales de las bases del Módulo de Actualización se realizan vía e-mail**
Se estima en un futuro próximo conectar las mencionadas redes a través de un acceso remoto.
- **Las capacitaciones, consultas, asesoramientos informáticos, y fortalecimiento de los vínculos interinstitucionales se implementan a través de reuniones de equipos técnicos, charlas telefónicas o personales, vía e-mail.**
- **Por el momento el sitio de la DeyC, no se alimenta con las salidas del Sistema, hasta tanto no se haya concluido con el 50% del Operativo.**

Tarea y Responsabilidades de la DEyC:

Carga de las Encuestas en el Módulo de Actualización Operativo 2000 por parte de los Data Entry

CARGA DE ENCUESTAS OPERATIVO 2000 - TOTAL: 25.000 ENCUESTAS.

Cant. Personas: 1

Encuestas	Tiempo
1	10 Minutos
6	1 Hora
24	1 Día (4 Horas)
120	1 Semana
480	1 Mes
2.400	5 Meses
Total Encuestas:	2.400

Cant. Personas: 5

Encuestas	Tiempo
30	1 Hora
120	1 Día (4 Horas)
600	1 Semana
2.400	1 Mes
12.000	5 Meses
Total Encuestas:	12.000

Cant. Personas: 9

Encuestas	Tiempo
54	1 Hora
216	1 Día (4 Horas)
1.080	1 Semana
4.320	1 Mes
21.600	5 Meses
Total Encuestas:	21.600

Cant. Personas: 10

Encuestas	Tiempo
60	1 Hora
240	1 Día (4 Horas)
1.200	1 Semana
4.800	1 Mes
24.000	5 Meses
Total Encuestas:	24.000

Listado de Data Entry:

- 1 VICTOR ZARATE
- 2 CARLOS VILLAFANE
- 3 MONICA HOLGUER
- 4 DANIEL PASIN
- 5 MIGUEL SILVA
- 6 EMA SALAS
- 7 SALVADOR ACOSTA
- 9 FERNANDO GUERRERO
- 10 NATIVIDAD ACOSTA
- 11 JUAN TORO
- 12 FANY PAEZ

Responsable de Carga, de Proceso y de backup:

Departamento de Cómputos:

Lic. M. Bettina Azeglio

Colaborador informático:

Fernando Guerrero

(*)Tiempo Estimado de Carga: 7 Meses

Fecha de Inicio: 25/02/2001

Fecha de Finalización: 30/09/2001

(*) Esta variable estará en relación directa con el tiempo estimado del relevamiento

Relevamiento de Encuesta Operativo 2000

Cant. Personas: 10

Encuestas	Tiempo
70	1 Dia (4 Horas)
350	1 Semana
1.400	1 Mes
25.200	18 Meses
Total Encuestas:	25.000

tiempo Estimado de Relevamiento: 18 Meses

Fecha de Inicio: 01/11/00

Fecha de Finalización: 30/05/2002

se está programando el fortalecimiento de los recursos humanos(encuestadores) de manera de acotar esta variable a 12 meses

Anexo tarea nº 9

Manual del Usuario del Sistema Operativo 2000

Breve Descripción del Software

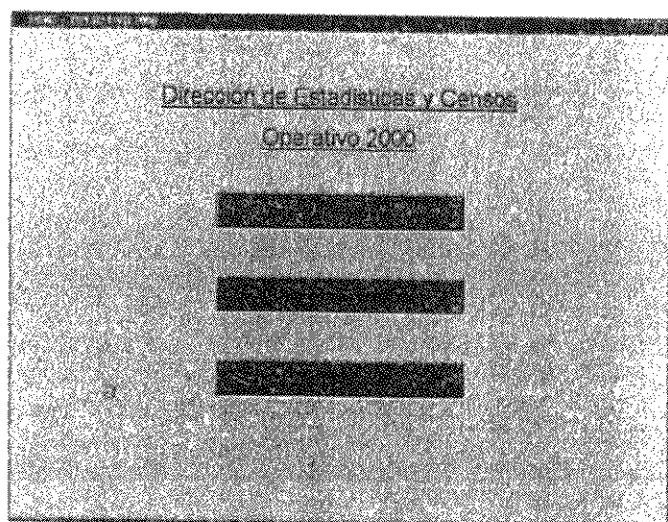
El Sistema "Operativo 2000" es un software que permite realizar la carga de las encuestas y de esta manera lograr:

- Actualizar información de datos de contribuyentes en general, de todas las Ramas de Actividad Económica, ya que no se cuenta con información desde el Censo Económico de 1994
- Estimar el VA del Comercio
- Departamentalizar las Actividades Económicas
- Mejorar sensiblemente el cálculo de PBG.

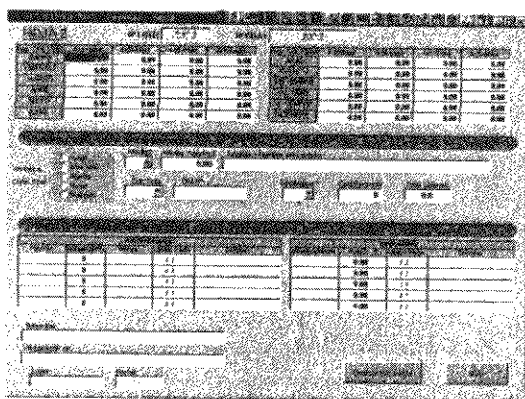
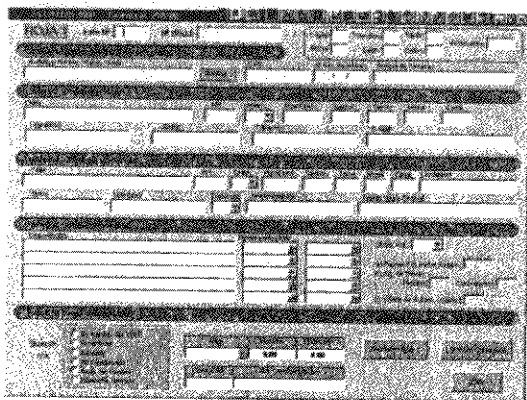
Cómo cargar una encuesta

Para iniciar el Sistema "Operativo 2000".

Haga clic en Inicio, vaya a Programas, seleccione la carpeta Operativo 2000 y después haga clic en el nombre del programa (Operativo 2000); de esta manera se ejecuta el programa y le presenta el menú principal. La Pantalla es la siguiente



Si hace clic en "Carga de datos de encuesta" se presentan las siguientes pantallas de carga, que visualmente son idénticas a las hojas 1 y 2 de las encuestas:



Hoja N1:

El **N° de lote** es un campo numérico y corresponde a la organización de las encuestas cuando son relevadas, esto es se conforman lote de 50 encuestas por zona relevada.

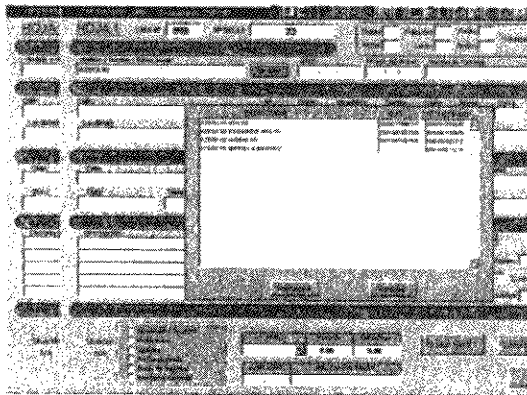
El **N° DDJJ** es el número de declaración jurada, y es un campo numérico.

Los campos **Dpto., fracción, radio, manzana, lado, orden y verificador** corresponden a códigos numéricos estándar del nomenclador catastral en relación a cada una de las zonas de la Provincia.

Rubro 1: Datos de Identificación

En este rubro se incorporó la base de datos de contribuyentes, de manera de evitar la carga de aquellos agentes que ya existen. En este sentido en el momento de ingresar una persona, puede "buscar " ingresando su nombre. El Sistema entonces accede a la Base de Datos y trae **el nombre, cuit, n° de ingresos brutos y nombre de fantasía**. En caso que no exista la persona se ingresan todos los campos actualizando así la Base de Datos.

Un ejemplo de búsqueda se muestra en la siguiente pantalla:

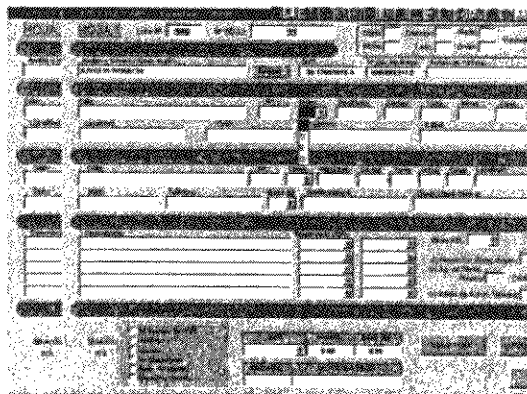


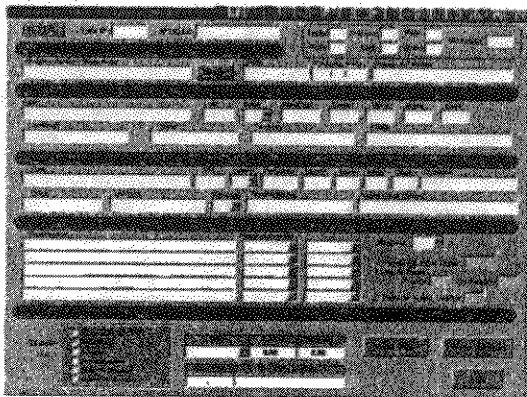
Rubro 2: Domicilio Fiscal y Rubro 3 Domicilio Comercial:

En estos rubros **los campos** son completados de manera consecutiva, de acuerdo al requerimiento.

Para saltar de campo en campo presiona la tecla <enter> o hace clic con el mouse.

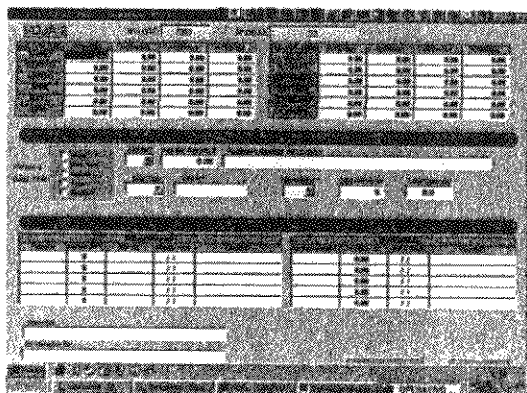
Los campos **orien** y **sucursal** son completados por selección haciendo clic en el icono ▾. En el caso del campo **orien** se desplegarán los puntos cardinales: **N,S,E,O** y en el campo **sucursal**: **SI, NO** como se muestra en la siguiente pantalla:





Para acceder a la Hoja N° 2 hacer clic en el icono "GRABAR HOJA N° 1".

Hoja N° 2



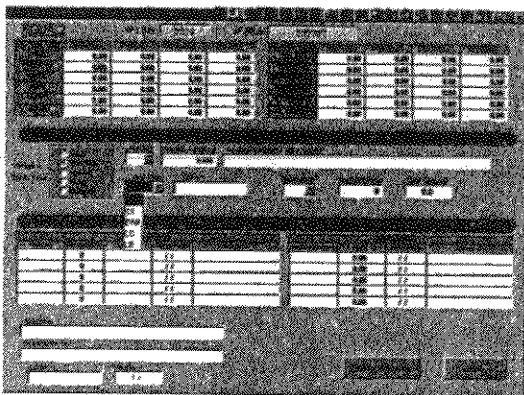
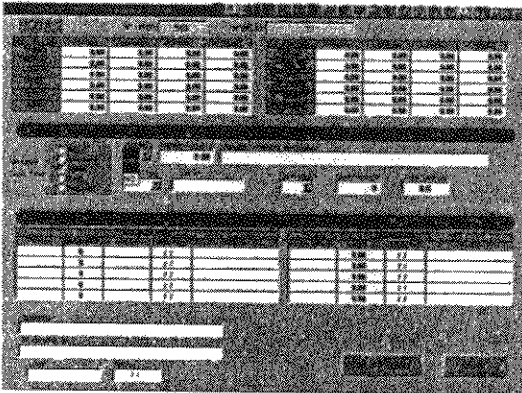
El Ingreso IVA 1999, se ingresa en forma mensual describiendo el monto correspondiente a cada mes y en relación a cada una de las actividades descriptas en el rubro 4 Datos Económicos.

Rubro 6: Otros Datos de Interés Impositivo

El campo **ventas a consumidor final** es completado haciendo clic en algunos de los casos contemplados.

Los campos **alquila**, **doc.tipo** y **empleados** son completados haciendo clic en el ícono **V**

El resto de los campos son completados de manera consecutiva, de acuerdo al requerimiento.



Rubro 7: Otros Datos de Interés

En este ítem los campos de las tablas AUTOMOTORES E INMUEBLES son completados por fila, de manera consecutiva de acuerdo al requerimiento.

Para grabar los datos de esta hoja hacer clic en "GRABAR ENCUESTA", para volver a la hoja n° 1 hacer clic en "SALIR".

Para salir del sistema: 1. Hacer clic en "SALIR" desde la hoja n°1.

2. Hacer clic en el ícono "SALIR" desde el menú principal