

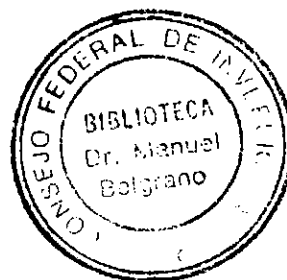
Area Infraestructura Social

DOCUMENTO N° 4

Análisis Provincial de Indicadores Demográficos, Sociales y de Infraestructura Básica por Departamento

5 - Región Litoral

5.05 - SANTA FE



CONSEJO FEDERAL DE INVERSIONES

Dirección de Programas

Octubre 1996

Este documento de trabajo del Área Infraestructura Social completa la serie de caracterizaciones provinciales iniciada en los Documentos N° 2 y 3, orientada a cubrir los aspectos que inciden sobre la situación social general, la disponibilidad de infraestructura básica y las posibilidades de desarrollo productivo, a fin de definir líneas de acción y prioridades de trabajo en la aplicación de programas sociales tendientes a mejorar la calidad de vida de los habitantes.

La tarea se enmarca en la aplicación del Programa Desarrollo de Pequeñas Comunidades, que el Consejo Federal de Inversiones implementa dentro de las acciones a cargo de la Dirección de Programas.

Para cada provincia se ha elaborado un informe que contiene una *caracterización geográfica* con los aspectos físicos más relevantes (clima, relieve, suelos, recursos hídricos); una síntesis de las *actividades económicas*, contemplando la explotación de recursos naturales, producción agropecuaria e industrias; y una *caracterización demográfica y social* realizada a partir de indicadores seleccionados que cubren aspectos de población, situación social e infraestructura básica (agua y saneamiento, salud, educación, electricidad y combustible).

Se agregan además anexos por provincia que contienen mapas temáticos, tablas con la información utilizada por departamento y gráficos en los que se representan algunos indicadores seleccionados.

Finalmente se elaboran conclusiones que definen las condiciones generales de cada provincia.

Se utilizó exclusivamente información secundaria. Los datos integrados a las tablas de los anexos corresponden en general a los publicados por el INDEC a partir de los Censos Nacionales de Población y Vivienda 1980 y 1991. También se contó con información de otras fuentes, publicada o inédita.

En algunos casos, los aspectos físicos naturales determinan condiciones demográficas, económicas y sociales variables dentro de una misma provincia, situación que deriva en la posibilidad de *delimitar zonas de comportamientos diferenciados*. Por lo tanto, en algunas provincias se agruparon los departamentos en regiones de trabajo y se analizó la variación de los indicadores dentro de cada una de ellas.

El Documento N° 2 incluyó las provincias de Santa Cruz, La Pampa, San Luis, Salta, Santiago del Estero, Formosa, Misiones y Buenos Aires, ésta última en forma parcial (síntesis de sus aspectos geográficos y de actividades económicas, y la caracterización demográfica y social del Conurbano). En el Documento N° 3 se presentaron las provincias de Jujuy, Catamarca, Corrientes, Chaco, Mendoza, Río Negro, Tierra del Fuego y una

segunda parte de la provincia de Buenos Aires, con la caracterización demográfica y social de las zonas Interserrana, Noreste y Noroeste

El Documento N° 4 contiene los resultados correspondientes a las provincias de Entre Ríos, Santa Fé, San Juan, Córdoba, La Rioja, Tucumán, Chubut, Neuquén y la tercera parte de Buenos Aires (Zonas del Salado, Norte y Sur).

La edición del trabajo se realizó en separatas con los informes correspondientes a cada una de las provincias, numeradas de acuerdo al código de identificación asignado por la Red Federal de Información a cada una de las regiones y provincias.

En esta etapa el Área Infraestructura Social ha organizado y analizado información secundaria a nivel regional, provincial o departamental. Actualmente se encuentra procesando información a nivel localidades, especialmente las de menor número de habitantes que son las destinatarias del Programa Desarrollo de Pequeñas Comunidades. Esta información secundaria, junto con la primaria que se obtenga directamente de la aplicación del Programa, conformará la base de datos del Área Infraestructura Social que podrá integrarse a la Red Federal de Información.

Equipo Técnico

Jefe del Area Infraestructura Social: Lic. Ricardo González Arzac.

1 - Región Patagonia	José Barbagallo Daniel Ramírez
2 - Región Comahue	Alicia Rapaccini Laura Rossi Adolfo Redelico
3 - Región Cuyo	Juan Carlos Costa Francisco Campos Alfonso María Carlucci
4 - Región Centro	Alejandro Vizcaíno Boris Calvetty Amboni Emiliano Mugica
5 - Región Litoral	Nora Antúnez Rodolfo Garay
6 - Región NOA Norte	Claudio Trinca Roberto Pucheta Elda Lartitegui
7 - Región NOA Sur	Raúl Perez Spina Gustavo Remorini
8 - Región Mesopotamia	Rubén Daffinoti Marcela Videla Clara Dávila
Procesamiento de mapas y dibujos	Alejandro Galimberti Javier Morandi
Apoyo logístico	Olga Martínez Flores Juana Llinas María Eugenia Papeschi Leonor Giménez

ÍNDICE POR PROVINCIA

INTRODUCCIÓN

CARACTERIZACIÓN GEOGRÁFICA

Clima

Relieve y Suelos

Recursos Hídricos

ACTIVIDADES ECONÓMICAS

Tenencia de la Tierra

Actividades Productivas

CARACTERIZACIÓN DEMOGRÁFICA Y SOCIAL

Población

Situación Social

Infraestructura Básica

CONCLUSIONES

ANEXO

Mapas temáticos

Tabla Nº 1. Volumen y densidad de población por Departamento. Censo 1991.

Tabla Nº 2. Distribución y variación de la población por Departamento. Censos 1980-1991.

Tabla Nº 3. Número de localidades por Departamento según cantidad de habitantes. Censo 1991.

Tabla Nº 4. Población con necesidades básicas insatisfechas por Departamento. Censo 1991.

Tabla Nº 5. Indicadores de condiciones de vivienda por Departamento. Censo 1991.

Tabla Nº 6. Indicadores de salud por Departamento.

Tabla Nº 7. Indicadores de educación por Departamento.

Tabla Nº 8. Provisión de agua en las viviendas particulares por Departamento. Censo 1991.

Tabla Nº 9. Provisión y procedencia del agua utilizada por la población por Departamento. Censo 1991.

Tabla Nº 10. Sistema de eliminación de excretas por Departamento. Censo 1991.

Tabla Nº 11. Disponibilidad de electricidad y tipo de combustible utilizado en viviendas y hogares por Departamento. Censo 1991.

Tabla Nº 12. Localidades por departamento. Censo 1991.

Gráfico Nº 1: Distribución Porcentual de la Población - 1991.

Gráfico Nº 2: Crecimiento de la Población en el Período 1980 - 1991.

Gráfico N° 3: Distribución Porcentual de la Población Urbana, Rural Agrupada y Rural Dispersa - 1991.

Gráfico N° 4: Población con NBI (%) - 1991.

Gráfico N° 5: Población con NBI (habitantes) - 1991.

Gráfico N° 6: Población Rural con NBI (%) - 1991.

Gráfico N° 7: Población Rural con NBI (habitantes) - 1991.

Gráfico N° 8: Porcentaje de población en viviendas deficitarias, incluyendo y excluyendo Casas Tipo B - 1991.

Gráfico N° 9: Tasa de mortalidad infantil (‰) - 1991.

Gráfico N° 10: Tasa de escolarización - 1991.

Gráfico N° 11: Porcentaje de viviendas sin acceso a red pública de agua y sin acceso a red pública de agua, perforación o pozo - 1991.

Gráfico N° 12: Población con acceso a servicio de cloacas - 1991.

Gráfico N° 13: Disponibilidad porcentual de electricidad en viviendas particulares Tipo B y Rancho o Casilla - 1991.

Gráfico N° 14: Porcentaje de hogares que utilizan gas, querosene, leña, carbón u otro combustible en viviendas Tipo B y Rancho o Casilla - 1991.

CARACTERIZACIÓN GEOGRAFICA

Introducción:

La provincia de Santa Fe se encuentra ubicada a 480 km de la ciudad de Buenos Aires, entre los meridianos 59° y 63° de longitud oeste y los paralelos 28° y 34° de latitud sur. Limita al norte con la provincia del Chaco, al oeste con las provincias de Córdoba y Santiago del Estero, al este con las provincias de Corrientes y Entre Ríos y al sur con la provincia de Buenos Aires, tiene 133.007 km² representando el 3,5 % del territorio nacional.

La población de la Provincia totalizó 2.798.422 habitantes en 1991 lo que significa un aumento del 13,5 % en relación con el año 1980, de los cuales el 53 % reside en los departamentos Rosario y Capital. La densidad poblacional de la Provincial es de 21 hab/km². El total de viviendas existentes es de 774.998, con una proporción de 3,6 hab/vivienda.

Políticamente se encuentra dividida en diecinueve departamentos denominados: Belgrano, Caseros, Castellanos, Constitución, Garay, General Lopez, General Obligado, Iriondo, La Capital, Las Colonias, 9 de Julio, Rosario, San Cristóbal, San Javier, San Jerónimo, San Justo, San Lorenzo, San Martín y Vera.

Clima

Temperatura:

Las isothermas siguen la dirección de los paralelos, los valores medios oscilan entre 21° C al norte y 16° C al sur. La isoterma anual de 20° C es un límite entre el área con clima cálido adecuado para cultivos como el algodón y caña de azúcar, y la zona templada fundamentalmente cerealera. La temperatura máxima media de enero alcanza los 36 ° C en el noroeste de la Provincia y 32 ° C en el centro (Capital) y en el sur. Las temperaturas mínimas medias son de 20° C en el noreste y 16 ° C en el sudeste.

Precipitaciones:

La precipitación disminuye de este a oeste estructurándose en bandas paralelas según los meridianos. La banda de mayor valor se localiza en el río Paraná desde el límite norte hasta el departamento San Javier donde supera los 1.000 mm anuales. Le sigue otra banda que atraviesa la región central cuyos valores van de 1.000 a 900 mm. El tercer sector ubicado al oeste indica precipitaciones medias que oscilan entre los 900 y 800 mm. Existe un área discontinua y menor que cubre parte de los departamentos 9 de Julio y Vera en el norte y General López en el sur donde la precipitación es inferior a 800 mm (Mapa N° 1).

Los valores pluviométricos mínimos se registran en invierno (junio, julio y agosto), y los valores máximos ocurren entre noviembre y abril.

Recursos Hídricos:

a) Recursos Hídricos Superficiales:

La provincia de Santa Fe se encuentra comprendida íntegramente en la Cuenca del Plata, cuenca hidrográfica de más de 4.500.000 km².

Todos los ríos y arroyos que cruzan la llanura santafesina terminan, en forma directa o indirecta, tributando sus aguas al río Paraná, principal colector de la cuenca antes mencionada, y que en la provincia de Santa Fe tiene un recorrido de más de 700 km. como límite este.

De los ríos que internamente cruzan el territorio provincial hacia el Paraná, sólo dos tienen su origen en la región montañosa del oeste del país, el Salado y el Carcarañá, mientras que el resto se nutre con las precipitaciones caídas en el área de llanura. La mayor cuenca hídrica del interior de la Provincia corresponde al río Salado.

La provincia de Santa Fe está recorrida en más de 750 km de su límite este por el valle del río Paraná. El río Paraná tiene un caudal que le da posibilidades para su uso como río navegable, para riego, consumo humano, fuerza electromotriz y otras actividades económicas anexas. El caudal medio alcanza los 15.000 m³/seg, siendo febrero y marzo los meses de caudal máximo.

El río Salado posee sus nacientes en el noroeste argentino y su área de aporte comprende también ciertas áreas de las provincias de Salta (como río Pasaje o Juramento) y de Santiago del Estero.

El Río Carcarañá por su parte, posee una superficie de aportes, que comprende ciertas áreas de las provincias de San Luis y Córdoba. Desaguan también en el Río Paraná, a través del territorio santafesino, los arroyos Del Rey, Los Amores y El Rabón, entre otros; los que reciben aguas de una extensa área de aportes con escurrimientos no encauzados, provenientes de la provincia del Chaco.

Por otra parte, en relación a la red hidrográfica, cabe mencionar la presencia de un grupo de ríos y arroyos cuyas áreas de drenaje se extienden en su totalidad en territorio santafesino, ellos son: el Sistema de Arroyos del Gran Rosario, el Arroyo Colastiné, el Arroyo Monje, y el sistema de los Arroyos Saladillo Amargo y Dulce.

Finalmente, es de destacar la existencia de gran cantidad de obras de canalización en toda la extensión provincial .

El escurrimiento superficial se resuelve en dirección predominantemente N-S en el centro-norte de la provincia, y en dirección O-E en el sur de la misma.

Se observa en general en toda la Provincia, una capacidad deficiente para evacuar el escurrimiento de las aguas superficiales, debido a las características del relieve predominante (el cual es plano, especialmente en áreas del centro y norte), a las condiciones del suelo y a las condiciones irracionales introducidas por el hombre en los sistemas naturales.

Este hecho, unido a las condiciones climáticas de la región, fundamentalmente en lo referente al régimen de precipitaciones, hacen que se presenten épocas con excesos hídricos significativos (con los consecuentes anegamientos rurales) y épocas con déficit hídricos, las que en algunos momentos hasta suelen presentarse en el mismo año.

Por su parte, existen extensas áreas costeras del territorio provincial, que cíclicamente son invadidas por aguas del río Paraná dado que históricamente han formado y forman parte del valle de inundación de dicho río. Por su importancia se describe a continuación el Sistema Leyes-Setúbal.

Sistema Laguna Setúbal.

En el valle aluvial del río Paraná se localiza un complejo de lagunas y arroyos cuyo reservorio principal es la laguna Setúbal sobre cuya margen se asienta la ciudad de Santa Fe. Tiene una superficie de 92 km². El sistema es alimentado en su borde septentrional por los arroyos Saladillo Dulce y Saladillo Amargo que llegan a la laguna unidos en su tramo final. Su cuenca tiene un recorrido del orden de 300 km y corre entre la falda del domo donde se construyó la Ruta Nac. N° 11 por el oeste y el albardón de la costa por el este. La laguna es alimentada permanentemente por los arroyos Leyes y Potrero cuyos aportes varían en relación al régimen del río Paraná donde tienen su origen.

Las aguas del Sistema Leyes-Setúbal descargan al canal de derivación Norte y por él a la zona del Puerto de Santa Fe y vuelven a conectarse con el Paraná por el riacho Santa Fe y el Canal de Acceso.

h) Recursos Hídricos Subterráneos

Exceptuando las aguas del valle del Paraná utilizadas para la alimentación humana, para la industria y el riego, las de los demás cursos fluviales de la Provincia, por la exigüidad de sus caudales en unos casos o su salinidad en otros, no son mayormente aprovechables.

La principal fuente de provisión la constituyen las aguas subterráneas, que en la llanura santafesina se presentan en uno, dos o tres acuíferos de percolación, apoyados directamente o separados por estratos impermeables, de las aguas saladas profundas. La Provincia es en general rica en capas acuíferas, pero en su utilización se presentan importantes limitaciones derivadas de la salinidad. Los acuíferos son fundamentalmente de percolación de lluvias, favorecidos por la horizontalidad del terreno, y para ser utilizados se practican pozos abiertos o bien perforaciones.

De acuerdo a las calidades, profundidades y caudales de los acuíferos, es posible distinguir cuatro zonas en la provincia de Santa Fe:

1.- Zona A (Occidental): es la menos favorecida por el elevado tenor salino que presentan sus acuíferos, ya que por faltar a menudo los mantos impermeables de arcilla, se produce su salinización. Ocupa la parte oeste de la Provincia, y en su sector norte se ensancha paulatinamente hasta introducirse en el área de interfluvios. En profundidades cercanas a los

100 m, se encuentran acuíferos aptos para el ganado, ya que a pesar de su salinidad, predominan las sales cloruradas.

2 - Zona B (Suroeste): Desde el Carcarañá hasta el límite con la provincia de Buenos Aires, y desde Córdoba hasta la línea que pasa por Firmat y Hughes. La calidad de la napa freática es variable, en general es buena en las áreas medanosas positivas, y salinizadas en los fondos de lomadas por la cercanía o contacto del agua salina no confinada.

3 - Zona C (Oriental): Abarca preferentemente la franja oriental de interfluvios, “la llanura ondulada del S.E.” y parte del área central de difícil avenamiento”. En general, los acuíferos pueden considerarse de buena calidad y de fácil extracción. Se presentan áreas con tenores salinos algo elevados, y hacia el norte las aguas tienden a hacerse “duras”, y los acuíferos son de menor potencia.

4 - Zona D: Vinculada al Paraná actual y a su cauce anterior, la faja presenta acuíferos de buena calidad; en cambio en el interior del área, las aguas profundas han salinizado los acuíferos. En el ambiente de islas, la calidad química de las aguas es buena, pero la contaminación bacteriológica las suele hacer no potables.

UNIDADES GEOMORFOLÓGICAS

Bajos del Centro Norte Santafesino

Esta unidad ocupa una depresión de dirección N-S, desde el límite con la provincia del Chaco hasta el límite sur del departamento San Cristóbal. Presenta un relieve horizontal con pendientes muy suaves que dificulta el drenaje superficial y provoca inundaciones. Existen muchos esteros y lagunas semipermanentes pero no hay cursos permanentes que faciliten el desagüe. La red hidrográfica es compleja con vías de escurrimiento poco definidas y anastomosadas entre sí, conduce las aguas hacia las lagunas permanentes La Loca-El Palmar y a los arroyos Golondrinas y Calchaquí; y por medio de ellos a los ríos Salado y Paraná (Mapa N° 2).

En las zonas altas se desarrolla una vegetación tipo sabanas con predominio de pasto amargo y con presencia de algunas especies arbóreas como chañar, algarrobo negro y ñandubay. En la zona baja abunda el espartillo, vicia, etc. Entre las matas del pasto amargo y el espartillo aparecen especies anuales tiernas que aprovecha el ganado. Hacia el N-O aparecen algunos ejemplares de palmera caranday.

Planicie sobreelevada occidental.

Presenta un paisaje con ondulaciones poco pronunciadas y pendientes largas, la red de drenaje es temporaria y las vías de escurrimiento no tienen una orientación definida. Estas vías de escurrimiento se entrecruzan formando áreas encharcables y de drenaje lento.

Los suelos son aptos para la agricultura, pero la escasez e irregularidad de las precipitaciones y los problemas de escurrimiento en áreas más bajas condicionan las actividades. La vegetación natural ha sido modificada por la explotación agropecuaria y forestal pero a pesar de ello se relaciona con la morfología. Las lomadas, que son las áreas mejor drenadas están ocupadas por sabanas compuestas por asociaciones de diversas especies herbáceas y algunos árboles como el algarrobo blanco, algarrobo negro, ñandubay, espinillo etc.

En las zonas con problemas de drenaje aparecen comunidades con especies leñosas y arbustivas: chañar, asociaciones de tusca, ñandubay, algarrobo, palma etc.

Planicie Sobreelevada Oriental

El paisaje es chato, con relieve de gradiente poco acentuado que dificulta el escurrimiento de las aguas. Puede considerarse que las tres cuartas partes de esta región sufren problemas de anegamiento temporario o permanente a causa del drenaje lento y de la escasa permeabilidad del suelo. Entre los arroyos más importantes caben mencionar Los Amores, del Rey, Malabrigo, Las Garzas, Garabato y El Toba que conducen las aguas del sector ENE hacia el río Paraná.

En el sectorOSO, un conjunto de bajos y cañadas encausan las aguas superficiales hacia la laguna Calchaquí, por medio de los arroyos La Sarnocita, Los Perros y La Guampita.

En las áreas mejor drenadas aparecen especies arbóreas de madera dura como el quebracho colorado, el quebracho blanco, el algarrobo negro y otras. En los planos inclinados, donde la percolación es deficiente la densidad arbórea se reduce y el sotobosque de garabatos, talas, cactáceas y enredaderas se hace enmarañado. Actualmente la zona presenta bosques muy degradados por la explotación irracional del quebracho colorado, que se realizó entre 1900 y 1960 con el objeto de explotar el tanino.

Pampa Llana del Centro

Su relieve se caracteriza por la existencia de planos extendidos muy suavemente ondulados, de largas pendientes y escaso gradiente, salvo algunos sectores cercanos al río Salado donde aparecen ondulaciones de pendientes poco marcadas. La región esta seccionada en su parte central por el tramo sur de los Bajos del Centro-Norte, área donde se repiten las características de dichos bajos aquí más acentuadas.

La región presenta buen drenaje superficial, salvo en el sector central ya nombrado. Este drenaje se ve favorecido por la existencia de una serie de vías de escurrimiento permanentes, muchas de ellas actualmente canalizadas que conducen las aguas hacia los colectores principales. Entre las vías de escurrimiento se destacan Las Calaveras y Las Penquitas que desaguan en el arroyo Cululú, y los canales Saguier, Eustolia, Sastre y Corralitos que llevan sus aguas al arroyo Colastiné, los arroyos Las Prusianas y el río Salado

Durante las épocas de las mayores precipitaciones estos arroyos salen de su cauce, inundando zonas aledañas, en consecuencia los suelos tienen características salino-alcálinos.

El sector norte de la región no tiene las mismas condiciones de buen drenaje debido a la existencia de pequeños bajos de difícil desagüe, como por ejemplo las zonas cercanas a las cañadas de Los Sunchales y del Cisne.

Las condiciones vegetales naturales se encuentran muy modificadas por la acción antrópica existiendo algunas especies pristinas. En áreas deprimidas y encharcables aparecen formaciones de monte o árboles aislados: chañar, ñandubay, quebracho blanco, algarrobo negro, algarrobo blanco, cina-cina. En áreas con suelos salino-alcálinos predomina la vegetación de espátulos, pelo de chanco y salicornia.

Relieve Vinculado al Río Paraná

Esta región, vinculada a la dinámica del río Paraná, se extiende desde el límite norte de la Provincia hasta la latitud aproximada de Arocena.

El valle aluvial del Paraná es muy ancho: En el norte de Santa Fe tiene unos quince km, que luego se ensanchan hasta alcanzar los veinte km. El cauce principal sólo tiene cuatro a cinco km de ancho, en consecuencia existe un amplio sector ocupado por estas lagunas y depósitos aluviales que la dinámica fluvial modifica constantemente. La región puede ser dividida en dos sectores:

Sector Norte:

Comprende desde el límite provincial norte hasta Romang en el Departamento San Javier, con un ancho que oscila entre los quince y treinta km.. Presenta numerosos cauces de pequeños arroyos, algunos ya colmatados y meandros que originan lagunas y cañadones. Sobre los albardones se desarrolla una vegetación de tipo isleña como ceibo, curupí y enredaderas.

Sector Sur:

Limita al oeste con el sistema de arroyos que desemboca en el Saladillo, al este con el sistema de lagunas que desemboca en la Setúbal y al sur con la cañada de Malaquías, al sur del Departamento Capital. Dentro de este sector se identifican tres unidades paisajísticas que son :

Albardón Costero: es una franja de dos a seis kilómetros de ancho adosada al litoral del lecho de inundación actual del Paraná. Los suelos son arenosos, permeables y de escasa retención de humedad. Se encuentran zonas medanosas estabilizadas.

Terraza Antigua del río Paraná: zona de relieve chato con fuertes limitaciones de drenaje. Los suelos son salinos sódicos y están constituidos fundamentalmente por limos. Caracterizan el paisaje las comunidades de totoral y los pajonales en los bordes de las lagunas. En las zonas altas es común encontrar monte bajo de espinillo, algarrobo negro y tala.

Área insular: este sector vinculado al Paraná es una franja de ancho variable localizada a todo lo largo de la Provincia y comprende el actual curso del Paraná, sus islas, riachos y cursos

interiores. El río es un constante modificador del paisaje, erosiona las riberas y los albardones y acumula depósitos aluviales. En los albardones de buen drenaje se desarrolla el bosque en galerías donde se encuentran especies como ceibo, laurel blanco, sauce criollo y enredaderas. Cuando los albardones tienen menor permeabilidad la vegetación herbácea está constituida por canutillos, pasto colorado, paja brava, salvia de la isla, carqueja, gramilla y duraznillo blanco. Cuando el drenaje es muy deficiente se encuentran pajonales y canutilares.

Pampa ondulada

Esta unidad forma un arco que a partir del río Carcarañá se adosa a la barranca del Paraná, continuando en la provincia de Buenos Aires hasta el Riachuelo. El ancho de la franja en la provincia de Santa Fe es el ancho de la Provincia. El relieve es suavemente ondulado y termina en una barranca que es viva en Rosario. Esta unidad presenta ondulaciones bajas de unos cinco metros de altura, los valles fluviales alcanzan hasta treinta metros de profundidad.

Los cursos más importantes son: el río Carcarañá, los arroyos Saladillo, Pavón, del Medio, Ludueña, Frías, Seco, San Lorenzo, las cañadas de Gómez, del Chupino y de Los Leones. La vegetación natural de esta unidad fue desapareciendo por la acción antrópica mediante la incorporación de nuevas especies con la actividad agropecuaria.

Pampa Deprimida

La pobreza de la red de drenaje caracteriza al sur de la provincia de Santa Fe, son abundantes las lagunas entre las que se destacan las de Melicué, La Picasa y La Larga. El paisaje presenta ondulaciones muy suaves y bien drenadas alternando con cubetas fuertemente anegables y lagunas. Hay zonas con formaciones medanosas estabilizadas y zonas con suelos de textura gruesa, bancoarenosas.

Las formaciones vegetales naturales han sido modificadas por la introducción de especies exóticas requeridas por la actividad agropecuaria.

Características de los suelos de la provincia de Santa Fe.

De las 13.000.000 de has de la Provincia unas 7.000.000 de has poseen suelos con buenas condiciones para la agricultura, el resto presenta limitaciones para los cultivos pero pueden ser usados para la ganadería.

En el centro-norte de la Provincia el horizonte B posee alto contenido de arcilla que condiciona la infiltración del agua de las precipitaciones y la napa freática se encuentra cerca de la superficie.

En el sur-oeste predominan los suelos arenosos; en los albardones de origen fluvial la composición es equilibrada con suelos francos, hacia el norte predominan la arcilla y el limo.

El contenido de nutrientes es bueno respecto del potasio, calcio y magnesio que satisfacen los requerimientos de los cultivos extensivos. El fósforo es más abundante en los suelos del centro y noreste.

Las áreas con suelos arenosos requieren un manejo que evite la erosión eólica y aquellos cuya pendiente supere el 1 % pueden ser afectados por la erosión hídrica.

Se han establecido cinco unidades de uso de los suelos del territorio provincial:

- 1.- Suelos aptos para la actividad agrícola-ganadera, con o sin ligeras limitaciones. Esta unidad representa el 3,9 % del total provincial totalizando unas 518.700 has. Las principales limitaciones están dadas en los sectores bien drenados por la ligera susceptibilidad a la erosión hídrica y en las áreas deprimidas, por el anegamiento temporario y la alcalinidad sódica desde la superficie.
- 2.- Suelos aptos para la actividad agrícola-ganadera con limitaciones ligeras a moderadas. La unidad comprende unas 4.402.300 ha., representando el 33,1 % del área provincial. Las principales limitantes son la erosión hídrica y el drenaje limitado.
- 3.- Suelos aptos para la actividad agrícola-ganadera con limitaciones moderadas a severas. Abarca unas 2.620.000 ha y representa el 19,7 % de la superficie provincial. Las limitaciones más importantes están dadas en el extremo sur de la Provincia y son la erosión eólica y el excesivo drenaje. En el resto de la unidad escaso horizonte A, presencia de sodio y sales, anegamiento temporario y elevada susceptibilidad a la erosión hídrica.
- 4.- Suelos aptos solamente para la actividad ganadera. Representan el 35, 2 % del total de la Provincia y abarca una superficie de 4.681.600 ha. Las limitantes son la susceptibilidad a la erosión hídrica, presencia de sodio, nivel freático próximo a la superficie y pronunciado hidromorfismo.
- 5.- Suelos aptos para la actividad ganadera transhumante. Esta actividad se desarrolla alternando islas del Paraná con tierra firme. Representa el 8,1 % del área provincial y abarca una superficie de 1.077.300 ha. La principal limitación es la inundación.

Dentro del Parque Chaqueño existe un área que cubre unas 800.000 ha de los departamentos San Cristóbal, 9 de Julio, Vera, Gral Obligado, San Justo, San Javier y Garay. Son los bosques leñeros ya que sólo pueden ser utilizados para leña y carbón. Estas formaciones se encuentran en su última fase de aprovechamiento y entre sus especies se destacan: algarrobos, garabato, tala, molle, aromito, etc.

La Forestación

Las principales plantaciones son eucalipto en primer lugar y pino en segundo lugar, se hallan localizadas en dos zonas con centro en San Justo y Rosario. La superficie total de forestación es de 20.000 ha y provee de madera a grandes industrias de la Provincia que producen aglomerados de astillas, celulosa, papel, etc.

ACTIVIDADES ECONÓMICAS

Tenencia de la Tierra

El 90 % de las explotaciones censadas en 1988 están bajo el dominio de propiedad, mientras que el 10 % restante está bajo formas puras de no propiedad, como arrendamiento, aparcería y contrato accidental..

La superficie total abarcada por la categoría de propiedad pura de tenencia es del orden del 90 %, en tanto la superficie bajo el régimen de no propiedad es apenas del 9 %.

Sobre el total provincial el 25,8 % del total de las explotaciones están ubicadas en el estrato de menos de 50 ha; el 44,4 % en el de 50,1 a 200 ha; el 24,6 % en el de 200,1 a 1.000 ha y por último el 5,1 % en más de 1.000 ha. La mayor cantidad de explotaciones se concentran en el estrato de 50,1 a 200 ha, nucleando a casi el 50 % del total de explotaciones y absorbe una superficie de 16,6 %. El 24,6 % de las explotaciones tiene el 33 % de la superficie en el estrato que varía de 220,1 a 1.000 ha. El 5,1 % de las explotaciones supera las 1.000 ha y tiene el 48,2 % de la superficie total.

Un análisis comparativo entre los Censos 1960 y 1980 lleva a las siguientes conclusiones:

- La tierra bajo el régimen de propiedad pasó del 70 % al 95 %.
- Desapareció la categoría de tierras fiscales lo cual está relacionado a la capacidad del Estado para la reformulación de políticas de colonización
- Aparecen otras formas de tenencia precaria: siendo las más importantes la de contrato accidental juntamente con la de arrendamiento.
- Que los tomadores de tierra son a su vez propietarios en alto porcentaje y esto tiene que ver con el aumento necesario de capitalización para la realización de procesos productivos.

(Extraído del análisis de la Estructura Social Agropecuaria - S.Cloquell, M. Gonzalez, M. Gonella. UNR - INTA.

Producción Agropecuaria:

Santa Fe es una provincia de economía pampeana con una importante producción de carne bovina y granos, entre los que se destacan la producción de soja, trigo, girasol, maíz y sorgo. Del total del área sembrada en el país, lo sembrado en territorio santafesino representa algo más del 21 %, mientras que en producción, el aporte al total nacional es del orden del 23,5 %.

En cuanto a las producciones, en el trienio 1992/1993/1994 se obtuvieron 1.769.000 tn de trigo, 1.690.000 tn de maíz, 4.545.000 tn de soja y 443.000 tn de girasol.

En cuanto a la existencia de ganado bovino posee alrededor del 13 % de las cabezas existentes en el país, con un total de 4.200.000 animales lo que da origen al asentamiento de importantes plantas frigoríficas.

Un estudio realizado por el Consejo de Producción de la Provincia, estableció once (11) regiones de producción agropecuaria cuyas características se detallan a continuación:

1 - Región Lechera Central: ocupa el 20 % de la superficie explotada de la Provincia, la lechería es la actividad principal. En 6.600 tambos se obtiene casi el 30 % de la producción nacional de leche . Las actividades complementarias son: agricultura (soja, trigo) y ganadería (recría y engorde) la superficie media de los predios es de 84,5 ha basando la producción ganadera en praderas perennes, verdeos anuales y granos. El rodeo lechero promedio de la zona es de 59 cabezas, predominantemente de raza Holando-Argentino (Mapa N° 3)

2 - Región Ganadera Noroeste: abarca una superficie del 10, 6 % del total explotado. La actividad predominante es la cría, recría y engorde de ganado para carne. La agricultura de escaso desarrollo, muestra un predominio del cultivo de sorgo granífero. Además, se cultiva girasol y algodón en el norte de la región. Los sistemas de producción son ganaderos y mixtos. La potencialidad de la zona supera con creces la productividad actual.

3 - Región Ganadera Bajos Submeridionales: ocupa el 16 % del territorio provincial y presenta severos problemas de anegabilidad. La principal actividad es la ganadería vacuna de cría y recría, las cuales se realizan sólo sobre pastos naturales de calidad regular a mala, alcanzando una productividad baja. La agricultura tiene un escaso desarrollo, sus rendimientos son bajos y se cultivan fundamentalmente, sorgo y girasol.

4 - Región Ganadera Centro-Norte: representa el 6,7 % de la superficie provincial. La actividad principal es la cría vacuna, siguiéndole en importancia la invernada y el cultivo del girasol, sorgo granífero y lino. La cría se basa en el aprovechamiento de pastos naturales y en el sur se practica la invernada en base a verdeos invernales, tréboles y sorgos para verano.

5 - Región Agrícola Centro-Norte: comprende el 3,5 % de la superficie total. El sistema de producción es mixto, siendo la agricultura la actividad predominante. Se cultiva soja, maíz, girasol, sorgo y lino. En cuanto a la ganadería, la misma se realiza sobre pastos naturales en el caso de la cría y en verdeos invernales para la invernada.

6 - Región Cañera Algodonera: sobre el 2,7 % de la superficie total, predomina la agricultura, sobre todo la caña de azúcar y el algodón y, en menor escala, girasol, soja, sorgo, maíz y lino. Si bien los sistemas de producción son mixtos, las explotaciones están dedicadas casi con exclusividad a la agricultura , practicándose la cría y la invernada sobre pastos naturales de buena calidad o verdeos de invierno.

7 - Región Algodonera: cubre el 5 % de la superficie total y el cultivo que sobresale es el algodón, tanto en superficie y en valor de producción, como por la mano de obra que ocupa.

Otros cultivos importantes son el girasol, soja, sorgo y lino. También se realiza la ganadería de cría e invernada. El sistema de producción es mixto.

8 - Región Ganadera de la Costa: ocupa el 7, 8 % de la superficie total. La variabilidad de las condiciones ecológicas de las diferentes sub-áreas, y las situaciones cambiantes en lo que se refiere a la estructura agraria, determina que la producción agropecuaria esté bastante diversificada. La ganadería es la que ocupa mayor superficie, realizándose la cría sobre pastos naturales de baja calidad y la recría se efectúa en las islas con forrajes naturales de calidad superior pero de oferta estacional. En la parte norte se cultiva el algodón, en explotaciones pequeñas y el lino, trigo, sorgo y girasol en predios medianos y grandes; hacia el sur se encuentra la zona arrocería; la horticultura (zanahoria, maíz, tomate, pimiento y berenjena) se practica en los albardones costeros y las tierras altas.

9 - Región Hortícola-frutícola: abarca el 2,6 % de la superficie provincial y se caracteriza por una elevada inversión por unidad de superficie y un alto valor de producción. Se cultiva una gran variedad de hortalizas, como tomates, chaucha, lechuga, zapallito, apio, etc. En las afueras de Coronda tiene gran importancia la frutilla.

10 - Región Agrícola Sur: comprende el 20,9 % de la superficie provincial donde predomina la agricultura, siendo la región donde se obtienen los mayores rendimientos por hectárea. Se cultiva principalmente soja, maíz y trigo. También tiene importancia la ganadería, desarrollándose la cría en campos naturales y rastrojos de cosechas estivales; y la invernada sobre praderas implantadas permanentes (alfalfa, festuca, etc.). En el sudeste de la región se cultiva lenteja, arveja y papa.

11 - Región Ganadera Sur: Cubre el 3 % de la superficie provincial. Se realiza la ganadería de cría e invernada en praderas naturales de regular calidad y sobre pasturas naturales cultivadas.

Industrias

La Provincia es pionera en industrias lácteas, frigoríficas y aceiteras. En el territorio provincial están radicadas tres de las cinco empresas lácteas más importantes del país: Sancor, Milkaut y Williner. La industria láctea provincial procesa alrededor de 1.700 millones de litros anuales lo que representa el 30 % del total nacional.

En cuanto a los frigoríficos la Provincia cuenta con 31 establecimientos con inspección veterinaria del SENASA, el 60 % de los cuales están localizados en los departamentos del sur.

Respecto a la industria aceitera, ésta representa el 53 % de la molienda del país. Están radicadas en el territorio provincial 17 plantas, 14 de las cuales poseen una capacidad diaria de molienda superior a 200 toneladas.

La molienda de trigo cuenta con 17 molinos que procesan en conjunto el 16 % del total nacional, con un promedio mensual de 55.000 toneladas.

Si nos remitimos a los datos del último Censo Económico, la agroindustria en Santa Fe representaba el 11,7 %, de los establecimientos industriales, absorbía el 26,3 % de la mano de obra industrial y contribuía con el 36,8 % al Valor Agregado Industrial.

CARACTERIZACIÓN DEMOGRÁFICA Y SOCIAL

Población

La provincia de Santa Fe, según el Censo Nacional de Población y Vivienda 1991, cuenta con 2.798.422 habitantes, lo que representa un incremento del orden del 14 % (32.876 habitantes) en relación a la población que poseía en 1980.

Analizando la evolución de la Población Urbana, Rural Agrupada y Rural Dispersa en el período 1980-1991, se verifica que para 1980 la Población Urbana representaba el 82% de la Población Total (2.465.546 habitantes) y en 1991 la Población Urbana representaba el 85% de la Población Total.

La Población Rural Agrupada tubo un incremento en el período 1980-1991 del 7 % (9.381 habitantes) en tanto que la Población Rural Dispersa decreció, en el mismo período el 12 % (36.128 habitantes).

El abandono de sus áreas de origen por parte de los Pobladores Rurales Dispersos, está generado por la necesidad de estos pobladores de migrar en busca de mejorar sus condiciones de vida (empleo, servicios básicos, educación, etc.), constituyendo los puntos de mayor atracción los centros urbanos más dinámicos.

Esto se verifica analizando el comportamiento de la población de la provincia de Santa Fe, en el período 1980-1991 (Anexo-Tabla N° 2, Gráfico N° 2 y 3).

Al analizar la densidad poblacional se observa que los departamentos Rosario, La Capital y San Lorenzo acreditan el mayor número de habitantes por km² con valores de 541, 145 y 70 respectivamente. Los departamentos 9 de Julio, Vera, San Cristóbal, Garay y San Javier son los de menor densidad poblacional de la Provincia con valores inferiores a 5 hab/km². Los restantes departamentos tienen una densidad poblacional comprendida entre 10 y 25 hab/km², exceptuando el departamento San Justo con 6,6 hab/km². (ver Anexo - Tabla N° 1, Gráfico N° 1).

El análisis comparativo de las variaciones de la población de los departamentos respecto a la variación general de la población provincial en el período 1980-1991, permite inferir la existencia de cuatro comportamientos poblacionales diferenciales:

a) Departamentos cuya población total crece por encima de la media provincial (14 %):

Se encuadran en este caso los departamentos La Capital (16 %), Rosario (15 %), San Lorenzo (17 %), Castellanos (16 %) y Gral. Obligado (26 %).

El peso poblacional en la estructura demográfica provincial se manifiesta al verificarse que la población urbana de los departamentos Rosario (1.034.567 hab.), La Capital (412.899 habitantes) y San Lorenzo (118.557 hab.) representa el 56 % de la población provincial.

Especial atención merece el incremento de la población del Departamento General Obligado que pertenece a la zona cañera-algodonera de la Provincia.

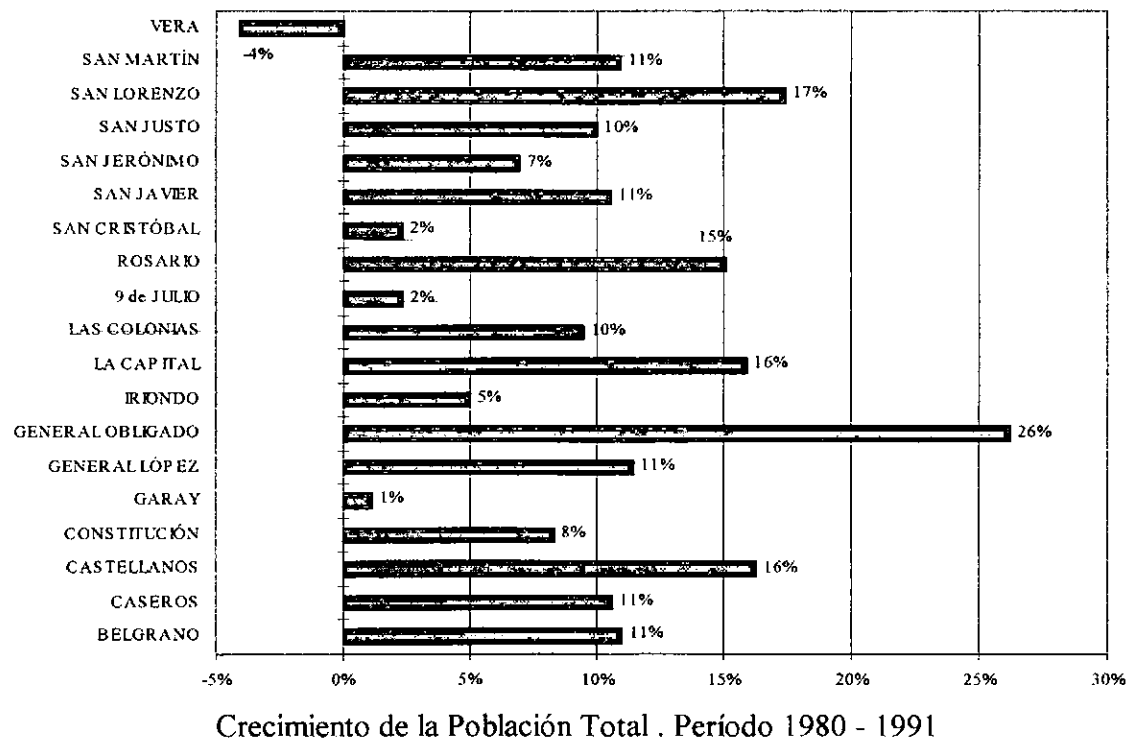
b) Departamentos cuya población total crece por debajo de la media provincial:

Podemos distinguir los siguientes grupos:

- Departamentos con crecimiento del orden del 10 %: Belgrano, Caseros, General López, Las Colonias, San Javier, San Justo y San Martín.
- Departamentos con crecimiento comprendido entre el 5-10 %: Constitución y San Jerónimo.

c) Departamentos con crecimiento estancado (inferior al 5 %): Iriondo, San Cristóbal, 9 de Julio y Garay

d) Departamentos que pierden población: Se encuentra un único caso, el departamento Vera que registra una disminución del 4 %. Cabe aclarar que este departamento se ubica totalmente en la zona más baja e inundable de la región denominada Bajos Submeridionales de la provincia de Santa Fe.



Si bien la Población Total decreció sólo en el Departamento Vera, en el período 1980/1991, en el Anexo - Gráfico N° 3 se puede observar que, para el mismo período, la Población Rural Dispersa decreció en valores comprendidos entre el 4 % y el 38 % en casi todos los departamentos de la Provincia.

Situación Social

En este punto se trata de mostrar un conjunto de aspectos, que permitan identificar distintos tipos de carencias, especialmente las vinculadas a la capacidad de subsistencia, las condiciones de vivienda y servicios sanitarios, y la educación.

Población con Necesidades Básicas Insatisfechas

El índice compuesto de NBI (CEPA) indica como pobre, a aquella población que vive en hogares que no satisfacen niveles mínimos referidos a condiciones de habitabilidad de las viviendas, a las condiciones sanitarias y a la asistencia escolar.

La tabla N° 4 detalla el número de Población con Necesidades Básicas Insatisfechas Total, Urbana y Rural, que habita en los departamentos de la Provincia. Surge de su análisis que del total de población censada en 1991, el 16,4 % (454.237 habitantes) vivía en hogares con alguna carencia (Anexo y Gráficos N° 4 , 5, 6 y 7).

En función de la media provincial se verifica que registran valores superiores los cinco departamentos ubicados en el norte y noreste de la Provincia (9 de Julio, Vera, General Obligado, San Javier y Garay) totalizando 84.620 pobladores con NBI, lo que representan el 18,6 % de los pobladores con NBI de la Provincia.

El departamento General Obligado con 44.282 pobladores con NBI, representa el 52 % del grupo de departamentos con NBI antes citado y simultáneamente es el departamento con mayor crecimiento poblacional de la Provincia. Esta situación estaría sustentada en la importancia de las principales localidades del departamento que son Reconquista y Avellaneda, donde se concentran industrias algodoneras, aceiteras y frigoríficas. Además, este departamento que se destaca por la producción de algodón y caña de azúcar recibe la inmigración de las áreas inundables de los Bajos Submeridionales.

Por otro lado los departamentos iguales o próximos a la media (16,4 % - 454.273 habitantes) son: Rosario, La Capital, San Cristóbal y San Lorenzo. Se localiza en ellos el 63 % de la población con NBI de la Provincia, 286.269 habitantes. De los habitantes citados 175.874 pertenecen al departamento Rosario, representando el 39 % del total provincial y 74.148 habitantes pertenecen al departamento La Capital. representando el 16 %.

En la ciudad de Rosario se desarrollan una gran cantidad de industrias y además cuenta con una destilería y puerto. Recibe una gran inmigración de otras localidades provinciales, de provincias vecinas y de países limítrofes. Esta situación genera actualmente un alto índice de desocupación.

Asimismo y en función de la media provincial se verifica que los diez departamentos restantes denotan valores inferiores a la misma y en valor absoluto se localizan en ellos el 19,6 % de los pobladores con NBI de la provincia de Santa Fe (89.030 habitantes).

En los diez departamentos citados pueden diferenciarse dos grupos:

- con NBI entre el 10 y 15 %: Castellano, Constitución, General López, Iriondo, San Jerónimo y San Justo.
- con NBI menor del 10 %: Belgrano, Caseros, Las Colonias y San Martín.

Del análisis de los departamentos con mayor población con NBI (Rosario, La Capital y General Obligado) y con mayor porcentaje 9 de Julio, Vera,, General Obligado, San javier y Garay, surge que General Obligado presenta superposición de valores (ver mapa N° 4).

Condiciones de habitabilidad de las viviendas

Con el fin de determinar los distintos grados de carencias de las viviendas, se han seleccionado las siguientes variables: porcentaje de población que habita en viviendas deficitarias, incluidas y excluidas las casas tipo “B”, y el número de viviendas con hacinamiento por cuarto (Anexo Tablas N° 5 y Gráfico N° 8).

Las casas tipo “ B” cumplen una de las siguientes condiciones: no tener provisión de agua por cañería dentro de la vivienda, no disponer de retrete con descarga de agua, tener piso de tierra u otro material que no sea cerámico, baldosa, mosaico, madera, alfombra, plástico, cemento o ladrillo fijo.

La primera variable incluye a la población que vive en casas tipo “B”: rancho, casillas o viviendas precarias, inquilinatos, hoteles, pensiones y otras viviendas deficitarias.

A nivel provincial, la población que habita en viviendas con estas características (700.885 habitantes) representa el 25,2 % del total de habitantes en viviendas particulares. De la población antes citada el 25 %, con valores muy superiores a la media, se concentra en los cinco departamentos del norte y noreste a los que se agrega San Cristóbal (176.886 habitantes).

La población que habita viviendas tipo B con porcentajes próximos a la media (196.225 habitantes) representa alrededor del 25 % del total provincial con carencias (Deptos.: Castellanos, San Justo, San Jerónimo y La Capital). La Capital con 117.320 habitantes representa el 17 % del total provincial. El departamento Rosario con 184.988 viviendas deficitarias representa el 23 % del total provincial.

La segunda variable detalla la población que habita en viviendas precarias excluyendo las casa tipo “B”, siendo su peso relativo a nivel provincial 245.209 habitantes (8,8 %) de los cuales el 47 % pertenecen al departamento Rosario, el 14 % a General Obligado y el 12 % a La Capital.

Superponiendo los valores de departamentos con mayor porcentaje y número de viviendas deficitarias, surgen como más comprometidos los departamentos General Obligado y La Capital.

Indicadores de Salud

A fin de lograr una aproximación al estado sanitario de la salud de la población, se han seleccionado para su análisis, la tasa de mortalidad infantil y la población sin obra social ni plan médico o mutual (Anexo Tabla N° 6).

-Tasa de Mortalidad Infantil

Respecto a la media provincial, en 1990 tenían valores iguales o superiores: General López, Rosario, General Obligado, Iriondo, Belgrano, 9 de Julio, Vera, La Capital, San Lorenzo, San Cristóbal y Garay. **Superponiendo los valores de mayor porcentaje y mayor número de habitantes surge que los departamentos más comprometidos son: Rosario, General López, General Obligado y La Capital.**

Respecto de la población que no posee obra social ni plan médico o mutual se puede apreciar que con valores superiores a la media se encuentran los cuatro departamentos del norte y noreste (9 de Julio, Vera, Gral Obligado y Garay) que totalizan una población de 99.963 habitantes. Además, con valores superiores a la media, se encuentra La Capital con 134.574 habitantes y los departamentos San Justo, San Jerónimo y General López que totalizan 85.838 habitantes. Cabe agregar que Rosario a pesar de tener un porcentaje inferior a la media tiene una población de 280.988 habitantes sin cobertura de salud, un 20 % inferior a la suma de habitantes de los ocho departamentos citados.

Indicadores de Educación

El acceso a los servicios adecuados de educación constituye una necesidad básica central para el desarrollo del ser humano y de su vida en sociedad. En función de ello se han seleccionado indicadores que permiten visualizar la criticidad en el nivel alcanzado por los jefes de hogar y la tasa de escolarización de la población entre los 5 y 17 años. (Anexo - Tabla N°7).

- Nivel de Instrucción de los Jefes de Hogar

Los bajos niveles educativos de los jefes de hogar se acompañan con inserciones ocupacionales en condiciones más desfavorables, en términos de estabilidad y de nivel de ingresos, asociándose de manera directa a situaciones de pobreza.

Los tres departamentos del norte (9 de Julio, Vera y Gral Obligado) y los dos del este (San Javier y Garay) acreditan valores por encima de la media, en jefes de hogar sin asistencia y con primaria incompleta. Valores por encima de la media con primaria incompleta se producen en los departamentos San Cristóbal, San Justo y San Martín.

- Tasa de Escolaridad

La posibilidad de acceso a nivel educativo está dada por la situación socio-económica de los hogares y por los establecimientos educacionales disponibles en el área de residencia.

Tres indicadores seleccionados, hacen referencia al acceso a los servicios educativos que tiene la población en los diferentes departamentos de la provincia de Santa Fe (Anexo - Gráfico N°10).

La población que mayor asistencia demuestra es la de 6 a 12 años, con una tasa media de 97,6 % y con valores por debajo de esta media en los tres departamentos del norte y los dos del noreste (9 de Julio, Vera, General Obligado, San Javier y Garay) con tasas comprendidas entre el 92,7 y el 97,0 %.

Le sigue en importancia la población de 5 años con una tasa media de 86,5 % y con valores por debajo de la media en los tres departamentos del norte y dos del noreste antes citados con tasas comprendidas entre el 78,2 % y el 68,9 %.

Es notable la disminución de la media de asistencia entre los 13 y 17 años que baja al 63,4 % manteniéndose por debajo de la misma en los cinco departamentos citados en los considerandos anteriores con valores que van desde el 46 % al 57 %.

Infraestructura Básica

La capacidad de subsistencia, el nivel de educación y la existencia de un sistema de protección de salud, son los parámetros que habitualmente se mencionan para hacer referencia a la calidad de vida de la población. Pero es importante agregar las condiciones habitacionales y servicios sanitarios como acceso a la red de agua, sistema de eliminación de excretas y disponibilidad de energía eléctrica y/o combustible.

Disponibilidad de agua para consumo humano

Se consideró la población que habita en viviendas particulares sin acceso a la red pública de agua y con acceso a ella .

La fuente de suministro para la población sin acceso a la red pública puede ser: subterránea (perforación o pozo), superficial (río, canal, arroyo, acequia etc.), de lluvia (acumulada para su uso posterior) y transporte por camión cisterna o tren. Estos datos aportan información sobre el grado de riesgo sanitario a la que está sometida la población.

La población en viviendas particulares con acceso a la red de agua es del 69,1 % (1.919.696 habitantes). Un 28 % (777.342 habitantes) no tiene servicio y en un 2,9 % (79.350 habitantes) se desconoce la fuente de provisión (Anexo - Tabla N° 9)

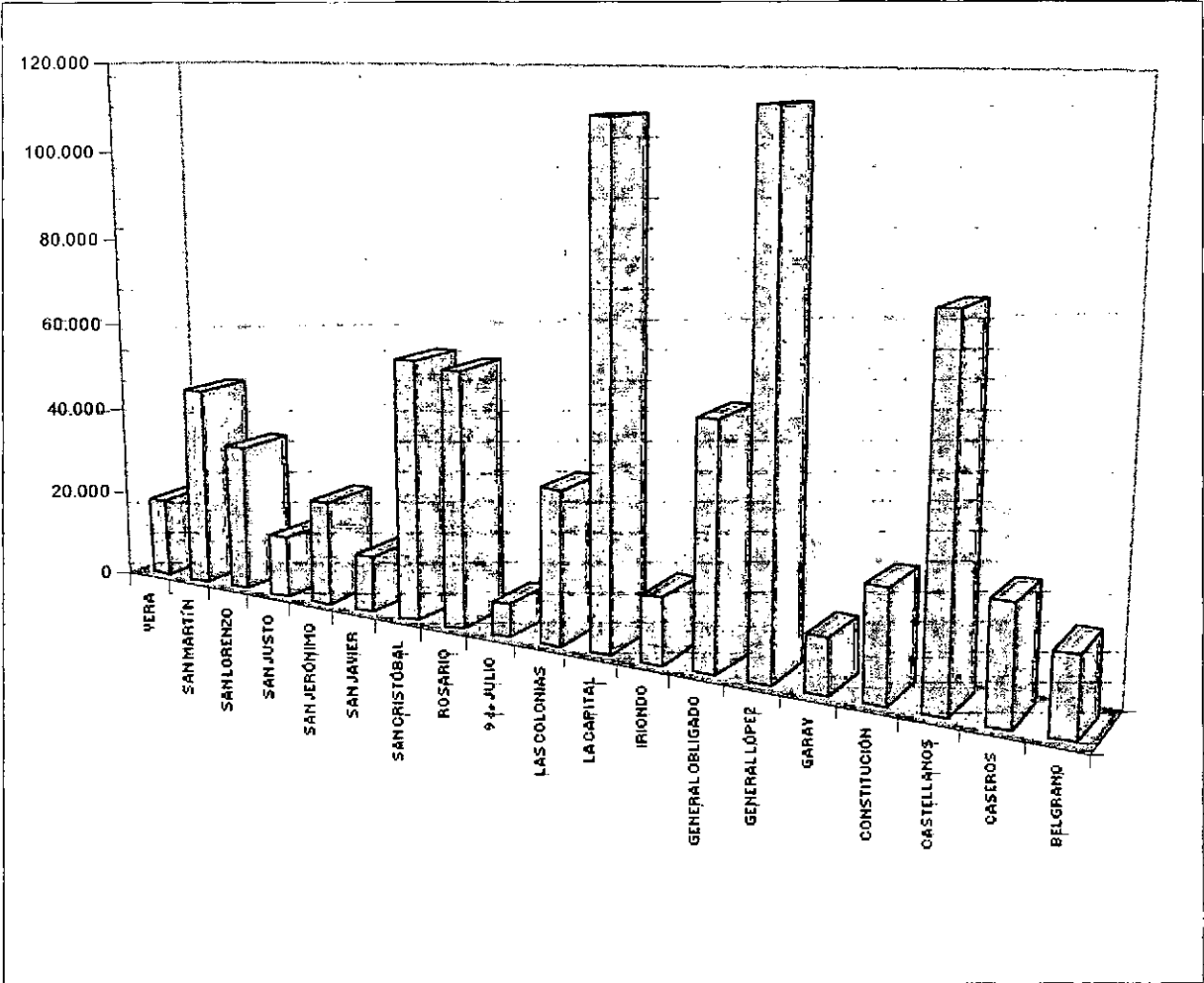
Respecto a la cantidad de viviendas sin acceso a la red pública existen 181.549 que representa el 25,9 % del total (700.956 viviendas) - Anexo Tabla N°8.

a) Población en viviendas particulares con acceso a red pública de agua:

La población con acceso a la red con valores superiores a la media provincial habita en los departamentos: La Capital, Rosario, Iriondo y San Lorenzo.

Los departamentos de mayor falencia son: San Cristóbal, San Martín, Garay, General López y 9 de Julio.

Se encuentran próximos a la media provincial los departamentos Caseros, Constitución y San Jerónimo. El resto de los departamentos tienen valores comprendidos entre el 40 % y el 60 %.que son valores inferiores a la media provincial (69,1 %).



Población Abastecida con Pozo o Peforación

b) Población sin acceso a la red pública de agua:

Los departamentos con mayor número de habitantes abastecidos con pozo o perforación (valores superiores al promedio) se ubican en el oeste de la Provincia y son: San Cristóbal, Castellanos, San Martín, Belgrano, Caseros y General López. En el este el departamento con mayor población es General Obligado.

Los departamentos con superposición en porcentaje y número de habitantes abastecidos con pozo o perforación son: San Cristóbal, General López, Castellanos y San Martín (en el oeste) y General Obligado en el este. Los cinco departamentos totalizan una población de 347.026 habitantes; la población con este tipo de abastecimiento de Rosario y La Capital es de 167.382 habitantes.

Disponibilidad de Sistemas de Eliminación de Excretas.

a) Cloacas:

En la provincia de Santa Fe sólo el 27,4 % de la población que habita en viviendas particulares (761.615 habitantes) cuenta con servicio de cloacas.

Los departamentos con valores superiores o cercanos a la media son: Rosario, Iriondo, La Capital y Caseros. Los departamentos más críticos en cuanto a la prestación del servicio son San Javier y Garay, le siguen en orden San Cristóbal y 9 de Julio. El resto de los departamentos casi en su totalidad tienen porcentajes comprendidos entre el 10 % y el 20 % (Anexo Tabla N° 10).

b) Retretes

- Sin descarga de agua:

El CEPA considera población con NBI aquella que, entre otras condiciones, habitan casa tipo B, rancho o casilla, sin retrete con descarga de agua. Esta situación constituye un riesgo sanitario en caso que los retretes no estén debidamente contruidos (potencial foco de generación y propagación de enfermedades infecto-contagiosas).

Por otra parte el hecho que existan retretes con descarga de agua trae aparejado, bajo determinadas condiciones (alta permeabilidad de los suelos, escasa profundidad del agua subterránea), contaminación de los acuíferos con agentes patógenos como virus y bacterias.

El 13% de la población (363.200 habitantes) tiene en sus hogares este sistema. **Los departamentos que presentan mayor criticidad son los tres del norte (9 de Julio, Vera y General Obligado) y los dos del noreste (Garay y San Javier) se agregan además San Cristóbal y San Justo (con porcentajes comprendidos entre el 23 % y el 40 %).** Estos departamentos totalizan una población con retrete sin descarga de 126.902 habitantes y General Obligado representa el 39 % del conjunto.

Los departamentos con menor porcentaje son Rosario (6,6 % - 70.653 habitantes) y Caseros (7,2 %) el resto presenta valores comprendidos entre el 10 % y el 20 %.

- Con descarga

El porcentaje total de población en hogares particulares que tienen retretes con descarga de agua es del 82 % (2.276.862 habitantes) Anexo - Tabla N°10. Los departamentos con menos población que cuenta con este servicio son, igual que en el caso anterior, General

Obligado, Vera, 9 de Julio, Garay, San Javier y San Cristóbal que en conjunto representa una población de 182.261 habitantes (Anexo Tabla N°10 - Gráfico N°12).

Energía

a) Electricidad

Las viviendas particulares tipo B y rancho o casilla que poseen servicio en la Provincia asciende a 126.500 viviendas o sea el 79,9 % del total 158.405 viviendas censadas (Anexo Tabla N°11 - Gráfico N°13).

Los departamentos con menor población que poseen este servicio son: 9 de Julio, General Obligado, Vera, San Javier y Garay totalizando una población de 16.308 habitantes.

b) Combustible

El análisis de este indicador permite, en general, inferir la calidad de vida de la población y sobre todo del segmento de menores recursos como son los hogares particulares cuyas viviendas son las más carenciadas (casa Tipo B, rancho o casilla).

Sobre un total de 165.390 viviendas censadas 136.261 (82,4 %) utilizan gas de red o embazado, 24.840 (15 %) de los hogares utilizan leña, carbón u otro combustible y sólo 3.926 hogares (2,4 %) utilizan querosén.

Los departamentos donde la principal fuente de combustible es la leña o carbón son: San Javier, Vera, General Obligado, Garay, 9 de Julio y San Justo totalizando una población de 15.605 habitantes (Anexo - Tabla N°11 y Gráfico N° 14).

Los departamentos cuya principal fuente de combustible es el gas de red o envasado son: Belgrano, San Lorenzo, San Justo, Iriondo, Castellanos y General López (Anexo Tabla N° 11 y Gráfico N° 14).

CONCLUSIONES

Población

La población total de la provincia de Santa Fe totalizó 2.798.422 habitantes en el año 1991, de los cuales el 54 % reside en los departamentos Rosario y La Capital con 1.079.359 habitantes y 441.982 habitantes respectivamente.

Población con Necesidades Básicas Insatisfechas.

Los departamentos con mayor porcentaje de población con NBI son los cinco del norte y noreste (9 de Julio, Vera, General Obligado, San Javier y Garay), los porcentajes varían entre 30 % y 38 % totalizando una población de 84.620 habitantes. Los departamentos con mayor

número de habitantes con NBI son Rosario, La Capital y General Obligado con valores de 175.874, 74.148 y 44.282 pobladores respectivamente.

De la superposición de los valores expresados, surge que el departamento General Obligado presenta la situación más crítica en cuanto a porcentaje y número de habitantes con NBI. Además, este departamento es el de mayor crecimiento poblacional de la Provincia en el período 1980-1991 (26 %) superior a la media provincial que fue del 14 % (Mapa N° 4).

Viviendas

Los departamentos con mayor porcentaje de población en viviendas deficitarias son los cinco del norte y noreste (9 de Julio, Vera, General Obligado, San Javier y Garay) y San Cristóbal (del noroeste). Los porcentajes varían entre el 47 % y el 71 %, totalizando una población de 176.886 habitantes. Los departamentos con mayor número de habitantes en viviendas deficitarias son Rosario, La Capital y General Obligado con valores de 184.988, 117.320 y 72.331 habitantes respectivamente.

De la superposición de los valores antes expresados surge nuevamente el departamento General Obligado como el más comprometido en relación con las viviendas deficitarias.

Salud.

La tasa de mortalidad infantil correspondiente al año 1990, indica que los valores más críticos pertenecían a dos departamentos del sur (Rosario y General López), uno del centro (La Capital) y uno del norte (General Obligado).

Educación

Los departamentos con mayor porcentaje con Jefes de Hogar sin asistencia escolar son los cinco del norte y noreste (9 de Julio, Vera, General Obligado, San Javier y Garay), con porcentajes que varían entre el 8,5 % y el 15 %. Los mayores porcentajes de Jefes de Hogar con primaria incompleta se da en los departamentos antes citados más el departamento San Cristóbal del noroeste (33 % al 38 %).

En relación con la tasa de escolaridad las mayores deficiencias se dan en los cinco departamentos del norte y del noreste antes citados, con la siguiente variación porcentual correspondiente a los tres niveles seleccionados: 6-12 años (93 %-97 %), 5 años (78 %-70 %) y 13-17 años (46 %-57 %).

Infraestructura Básica

Disponibilidad de Agua para el Consumo

- Población con Acceso a la Red Pública: Los departamentos con mayor falencia se ubican en el límite oeste de la Provincia y son San Cristóbal, San Martín, General López y 9 de Julio con porcentajes que van desde 0,7 % hasta 37 %. En el noreste el departamento con menor porcentaje de acceso es Garay con 18 %.

- Población Abastecida con Pozo o Perforación: Los departamentos con superposición de valores en porcentaje y número de habitantes abastecidos con pozo o perforación en el límite oeste son: San Cristóbal, General López, Castellanos y San Martín; en el límite este General Obligado. Los porcentajes en el límite oeste varían entre el 91,4 % y el 55 %, en el límite este es de 36 %, los cinco departamentos totalizan una población de 347.026 habitantes. Es importante destacar que la población con este tipo de abastecimiento en Rosario y La Capital es de 167.382 habitantes.

Disponibilidad de Sistema de Eliminación de Excretas

- Población con Acceso a la Red Cloacal: Los departamentos con niveles más críticos en cuanto a la prestación de este servicio público son en el norte y noroeste 9 de Julio y San Cristóbal y en el noreste San Javier y Garay. Los cuatro departamentos tienen porcentajes comprendidos entre el 0,1 % y el 2,5 %.

- Retrete sin Descarga: El 13 % de la población de la Provincia, 363.200 habitantes usan este sistema de eliminación de excretas. Los departamentos más críticos son los cinco del norte y noreste (9 de Julio, Vera y General Obligado, San Javier y Garay) y San Justo (centro-norte) con porcentajes que varían entre el 23 % y el 40 % y una población de 126.902 habitantes.

Energía

Los cinco departamentos del norte y noreste (9 de Julio, Vera, General Obligado, San Javier y Garay) presentan las mayores limitaciones en cuanto a viviendas Tipo B, sin electricidad y con utilización de leña o carbón como combustible.

Conclusión General:

Los indicadores relacionados con NBI, Viviendas Deficitarias, Educación, Eliminación de Excretas y Energía muestran que las mayores carencias se registran en los departamentos ubicados en el norte de la provincia (9 de Julio, Vera, General Obligado, San Javier, y Garay) y en menor medida San Cristóbal y San Justo. Estas carencias se corresponden con fuertes limitaciones de tipo geográfico (zona plana con depresiones, sometida a inundaciones periódicas y clima cálido). En relación con la producción se realiza la ganadería extensiva con pastizales de regular a baja calidad y además incluye el área cañera-algodonera de la Provincia. Estos aspectos productivos son menos relevantes que los de la zona centro (producción lechera-tambera) y los de la zona sur (agrícola - fuerte tecnificación del agro - desarrollo industrial).

El indicador de Salud compromete a departamentos del sur como General López y Rosario, un departamento del centro La Capital y uno del norte General Obligado. Esta carencia se corresponde con dos departamentos de alta concentración de población.

En relación con la Provisión de Agua Potable aparecen todos los departamentos del límite oeste de la Provincia con severas carencias, en especial San Cristóbal, General López, San Martín y Castellanos. La zona oeste u occidental es la menos favorecida en relación con el

agua subterránea, los acuíferos presentan un elevado tenor salino ya que por falta de mantos impermeables de arcilla se produce su salinización.

BIBLIOGRAFÍA CONSULTADA

INDEC, 1981. *Censo Nacional de Población y Vivienda 1980 - Serie B.*

INDEC, 1991. *Censo Nacional de Población y Vivienda 1991 - Serie A.*

INDEC, 1992. *Censo Nacional de Población y Vivienda 1991 - Santa Fe - Serie B, N° 11 - Resultados Definitivos.*

INDEC, 1993. *Situación y Evolución Social - Síntesis (versión preliminar). Provincia de Santa Fe.*

INDEC, 1994. *Censo Nacional de Población y Vivienda 1991 - Santa Fe - Serie C - Resultados Definitivos.*

Ministerio de Economía y Obras y Servicios Públicos de la Nación - Secretaría de Programación Económica - CEPA, 1994. *Mapa de la Pobreza en la Argentina.*

Programa de Servicios Agropecuarios Provinciales (PROSAP). Provincia de Santa Fe- 1994.

Secretaría de Agricultura, Ganadería y Pesca - INTA, 1990. *Atlas de Suelos de la República Argentina.* Tomo II.

Secretaría de Agricultura, Ganadería y Pesca - Alerta Amarillo.

Enciclopedia - Provincia de Santa Fe - Tomo I : Aspectos Fisiográficos.

PROVINCIA DE SANTA FE

ANEXO

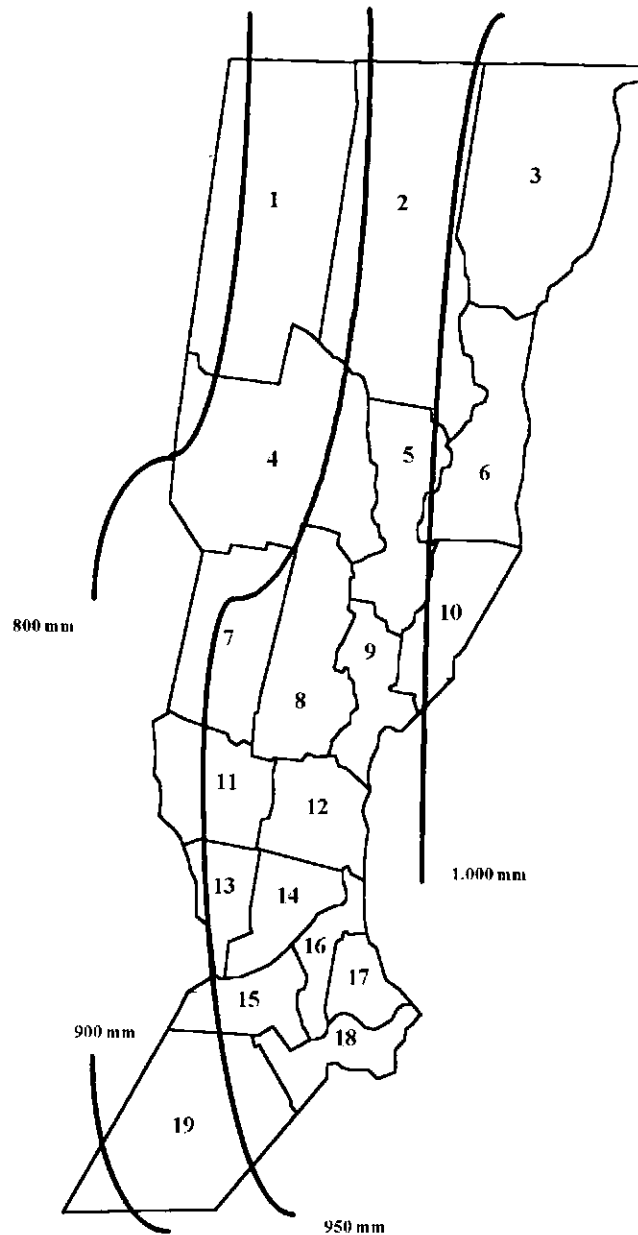
Mapas temáticos

Tablas

Gráficos



UBICACION DE DEPARTAMENTOS E ISOHIETAS MEDIAS ANUALES



- | | |
|--------------------|------------------|
| 1-NUEVE DE JULIO | 10-GARAY |
| 2-VERA | 11-SAN MARTIN |
| 3-GENERAL OBLIGADO | 12-SAN JERONIMO |
| 4-SAN CRISTOBAL | 13-BELGRANO |
| 5-SAN JUSTO | 14-IRIONDO |
| 6-SAN JAVIER | 15-CASEROS |
| 7-CASTELLANOS | 16-SAN LORENZO |
| 8-LAS COLONIAS | 17-ROSARIO |
| 9-LA CAPITAL | 18-CONSTITUCION |
| | 19-GENERAL LOPEZ |

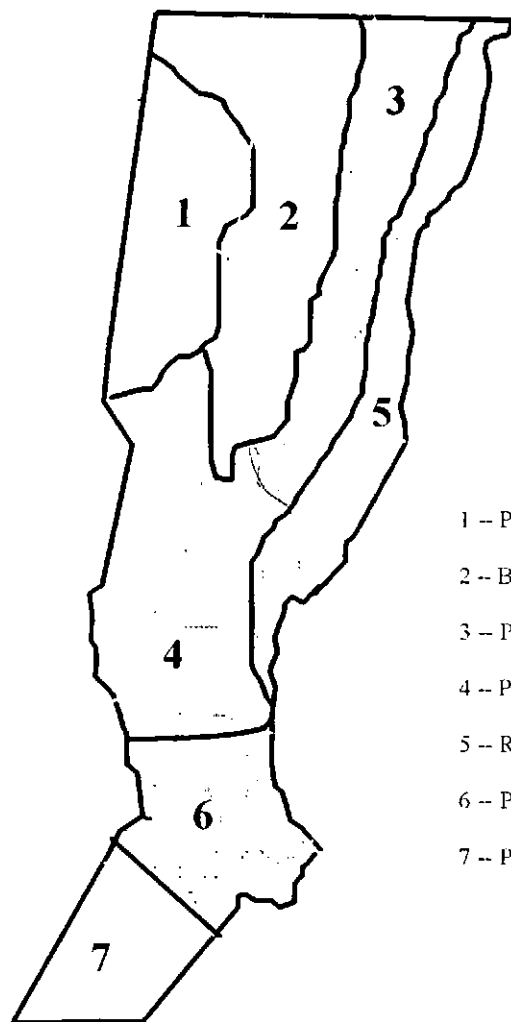
MAPA N° 1

Preparo: Consejo Federal de Inversiones.

Fuente: "Poblacion con Necesidades Basicas Insatisfechas", C.F.I., 1996.

PROVINCIA DE SANTA FE

UNIDADES GEOMORFOLOGICAS



1 -- PLANICIE SOBREELEVADA OCCIDENTAL

2 -- BAJOS DEL CENTRO NORTE

3 -- PLANICIE SOBREELEVADA ORIENTAL

4 -- PAMPA LLANA DEL CENTRO

5 -- RELIEVES VINCULADOS AL RIO PARANA

6 -- PAMPA ONDULADA

7 -- PAMPA DEPRIMIDA

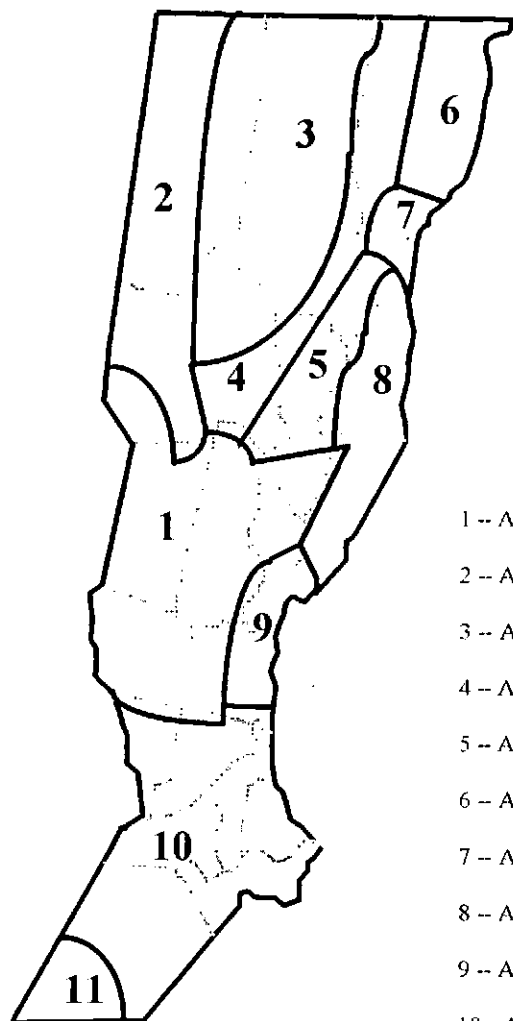
MAPA N° 2

Preparo: Consejo Federal de Inversiones.

Fuente: "Poblacion con Necesidades Basicas Insatisfechas". C.F.I., 1996.

PROVINCIA DE SANTA FE

REGIONES PRODUCTIVAS



- 1 -- AREA DE PRODUCCION LECHERA
- 2 -- AREA GANADERA NOROESTE
- 3 -- AREA GANADERA BAJOS SUBMERIDIONALES
- 4 -- AREA GANADERA CENTRO NORTE
- 5 -- AREA AGRICOLA CENTRO NORTE
- 6 -- AREA CAÑERA ALGODONERA
- 7 -- AREA ALGODONERA
- 8 -- AREA GANADERA DE LA COSTA
- 9 -- AREA HORTICOLA Y FRUTICOLA
- 10 - AREA AGRICOLA SUR
- 11 - AREA GANADERA SUR

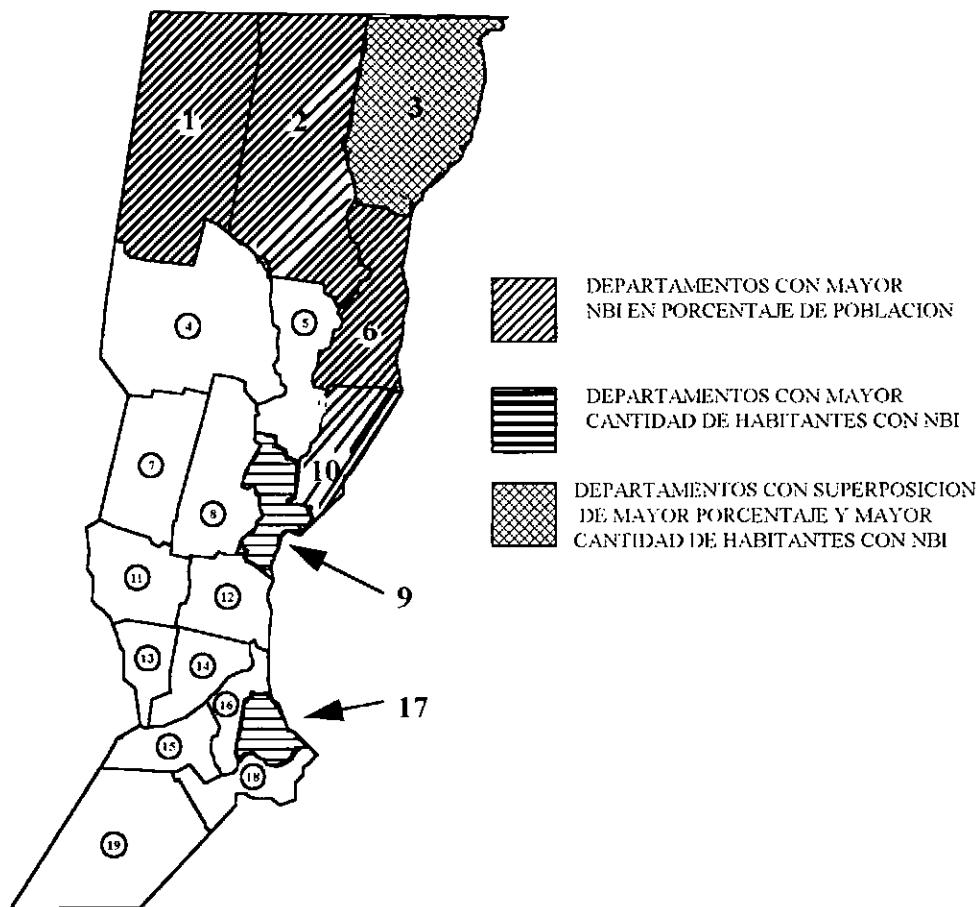
MAPA N° 3

Preparo: Consejo Federal de Inversiones.

Fuente: "Poblacion con Necesidades Basicas Insatisfechas", C.F.I., 1996.

PROVINCIA DE SANTA FE

DEPARTAMENTAMENTOS CON MAYOR NBI EN CANTIDAD Y PORCENTAJE DE HABITANTES



- | | |
|--------------------|------------------|
| 1 NUEVE DE JULIO | 10 GARAY |
| 2 VERA | 11 SAN MARTIN |
| 3 GENERAL OBLIGADO | 12 SAN JERONIMO |
| 4 SAN CRISTOBAL | 13 BELGRANO |
| 5 SAN JUSTO | 14 IRIONDO |
| 6 SAN JAVIER | 15 CASEROS |
| 7 CASTELLANOS | 16 SAN LORENZO |
| 8 LAS COLONIAS | 17 ROSARIO |
| 9 LA CAPITAL | 18 CONSTITUCION |
| | 19 GENERAL LOPEZ |

MAPA N° 4

PROVINCIA SANTA FE

TABLA N° 1: Volumen y densidad de población por Departamento. Censo 1991

Departamento	Superficie		Población Total		Densidad de Población (hab/km2)
	km2	%	habitantes	%	
BELGRANO	2.386	1,8%	38.818	1,4%	16,30
CASEROS	3.449	2,6%	76.690	2,7%	22,20
CASTELLANOS	6.600	5,0%	141.994	5,1%	21,50
CONSTITUCIÓN	3.225	2,4%	79.419	2,8%	24,60
GARAY	3.964	3,0%	16.253	0,6%	4,10
GENERAL LÓPEZ	11.558	8,7%	172.054	6,1%	14,90
GENERAL OBLIGADO	10.928	8,2%	145.265	5,2%	13,30
IRIONDO	3.184	2,4%	62.838	2,2%	19,70
LA CAPITAL	3.055	2,3%	441.982	15,8%	144,70
LAS COLONIAS	6.439	4,8%	86.046	3,1%	13,40
9 de JULIO	16.870	12,7%	27.285	1,0%	1,60
ROSARIO	1.890	1,4%	1.079.359	38,6%	571,10
SAN CRISTÓBAL	14.850	11,2%	63.353	2,3%	4,30
SAN JAVIER	6.929	5,2%	26.369	0,9%	3,80
SAN JERÓNIMO	4.282	3,2%	69.739	2,5%	16,30
SAN JUSTO	5.575	4,2%	36.887	1,3%	6,60
SAN LORENZO	1.867	1,4%	129.875	4,6%	69,60
SAN MARTÍN	4.860	3,7%	57.118	2,0%	11,80
VERA	21.096	15,9%	47.078	1,7%	2,20
TOTAL PROVINCIAL	133.007		2.798.422		21,04

FUENTE:

Elaboración propia en base a datos del Censo Nacional de Población y Vivienda 1991, Serie B. INDEC.

PROVINCIA DE SANTA FE

TABLA N° 2: Distribución y variación de la Población, por Departamento, Censos 1980-1991

Departamento	1980							1991							Variación 1980-1991 (%)			
	Población Total	Población Urbana		Pob. Rural Agrupada		Pob. Rural Dispersa		Población Total	Población Urbana		Pob. Rural Agrupada		Pob. Rural Dispersa		Población Total	Población Urbana	Pob. Rural Agrupada	Pob. Rural Dispersa
		habitantes	%	habitantes	%	habitantes	%		habitantes	%	habitantes	%	habitantes	%				
BELGRANO	34.966	26.961	77,1%	2.589	7,4%	5.416	15,5%	38.818	32.106	83%	2.912	8%	3.800	10%	11%	19%	12%	-30%
CASEROS	69.317	54.368	78,4%	5.370	7,7%	9.579	13,8%	76.690	64.211	84%	6.310	8%	6.169	8%	11%	18%	18%	-36%
CASTELLANOS	122.140	85.582	70,1%	18.937	15,5%	17.621	14,4%	141.994	106.953	75%	18.145	13%	16.896	12%	16%	25%	-4%	-4%
CONSTITUCIÓN	73.286	57.028	77,8%	8.546	11,7%	7.712	10,5%	79.419	64.733	82%	9.982	13%	4.704	6%	8%	14%	17%	-39%
GARAY	16.072	3.880	24,1%	3.504	21,8%	8.688	54,1%	16.253	4.670	29%	4.061	25%	7.522	46%	1%	20%	16%	-13%
GENERAL LÓPEZ	154.394	118.576	76,8%	14.649	9,5%	21.169	13,7%	172.054	144.228	84%	13.255	8%	14.571	8%	11%	22%	-10%	-31%
GENERAL OBLIGADO	115.112	66.993	58,2%	4.740	4,1%	43.379	37,7%	145.265	94.872	65%	6.692	5%	43.701	30%	26%	42%	41%	1%
IRIONDO	59.853	42.306	70,7%	5.204	8,7%	12.343	20,6%	62.838	47.494	76%	6.087	10%	9.257	15%	5%	12%	17%	-25%
LA CAPITAL	381.449	351.443	92,1%	4.465	1,2%	25.541	6,7%	441.982	412.899	93%	4.774	1%	24.309	5%	16%	17%	7%	-5%
LAS COLONIAS	78.559	43.256	55,1%	15.401	19,6%	19.902	25,3%	86.046	55.007	64%	15.207	18%	15.832	18%	10%	27%	-1%	-20%
9 de JULIO	26.653	12.322	46,2%	3.137	11,8%	11.194	42,0%	27.285	14.304	52%	3.626	13%	9.355	34%	2%	16%	16%	-16%
ROSARIO	938.120	901.295	96,1%	12.134	1,3%	24.691	2,6%	1.079.359	1.034.567	96%	11.597	1%	33.195	3%	15%	15%	-4%	34%
SAN CRISTÓBAL	61.905	36.407	58,8%	6.813	11,0%	18.685	30,2%	63.353	39.264	62%	7.635	12%	16.454	26%	2%	8%	12%	-12%
SAN JAVIER	23.845	11.577	48,6%	2.165	9,1%	10.103	42,4%	26.369	14.281	54%	2.439	9%	9.649	37%	11%	23%	13%	-4%
SAN JERÓNIMO	65.159	42.110	64,6%	10.938	16,8%	12.111	18,6%	69.739	48.030	69%	13.768	20%	7.941	11%	7%	14%	26%	-34%
SAN JUSTO	33.533	17.136	51,1%	7.643	22,8%	8.754	26,1%	36.887	21.836	59%	8.337	23%	6.714	18%	10%	27%	9%	-23%
SAN LORENZO	110.631	98.301	88,9%	5.690	5,1%	6.640	6,0%	129.875	118.557	91%	4.559	4%	6.759	5%	17%	21%	-20%	2%
SAN MARTÍN	51.482	35.838	69,6%	6.517	12,7%	9.127	17,7%	57.118	42.409	74%	7.358	13%	7.351	13%	11%	18%	13%	-19%
VERA	49.070	23.679	48,3%	5.465	11,1%	19.926	40,6%	47.078	28.260	60%	6.544	14%	12.274	26%	-4%	19%	20%	-38%
POBLACION TOTAL	2.465.546	2.029.058	82,3%	143.907	5,8%	292.581	11,9%	2.798.422	2.388.681	85%	153.288	5%	256.453	9%	14%	18%	7%	-12%

FUENTE:

Elaboración propia en base a datos del Censo Nacional de Población y Vivienda 1980 y 1991, Serie A, INDEC.

Localidades de menos de 500 habitantes, INDEC, información no publicada.

NOTA: Los valores de población urbana y rural agrupada fueron calculados a partir de los datos "provisorios" por localidad por lo que pueden contener diferencias con resultados definitivos. Los valores de población rural dispersa se calcularon a partir de la diferencia entre los anteriores y la población total y, por lo tanto, son también provisionarios. Estas consideraciones se extienden a los porcentajes calculados.

PROVINCIA DE SANTA FE

TABLA N° 3: Número de localidades por Departamento según cantidad de habitantes. Censo 1991.

Departamento	Número de localidades				TOTALES
	> 2.000 hab.	de 1.999 a 1.000 hab.	de 999 a 500 hab.	< de 500 hab.	
BELGRANO	4	1	1	1	1
CASEROS	9	4	0	21	21
CASTELLANOS	7	8	6	2	2
CONSTITUCIÓN	7	3	5	7	6
GARAY	1	2	0	6	2
GENERAL LOPEZ	7	6	2	6	7
GENERAL OBLIGADO	16	2	4	7	6
IRIONDO	6	3	1	11	6
LA CAPITAL	4	1	3	3	7
LAS COLONIAS	7	6	8	9	11
9 DE JULIO	2	0	4	12	3
ROSARIO	11	4	5	3	9
SAN CRISTOBAL	6	2	4	6	12
SAN JAVIER	2	1	0	10	3
SAN JERÓNIMO	6	7	3	2	6
SAN JUSTO	2	3	2	5	10
SAN LORENZO	10	1	3	7	2
SAN MARTÍN	7	2	5	6	5
VERA	4	2	3	0	7
TOTAL PROVINCIAL	118	58	59	124	126

FUENTE:

Elaboración propia en base a datos del Censo Nacional de Población y Vivienda 1991, Serie A. INDEC.

Localidades de menos de 500 habitantes, INDEC. Información no publicada.

PROVINCIA DE SANTA FE

TABLA N° 4: Población con Necesidades Básicas Insatisfechas por Departamento. Censo 1991.

Departamento	Población censada en viviendas particulares								
	Población Total			Urbana			Rural Total (agrupada + dispersa)		
	habitantes	con NBI		habitantes	con NBI		habitantes	con NBI	
		habitantes	%		habitantes	%		habitantes	%
BELGRANO	38.693	3.478	9,0%	31.880	2.999	9,4%	6.813	479	7,0%
CASEROS	76.265	5.798	7,6%	63.740	4.768	7,5%	12.525	1.030	8,2%
CASTELLANOS	141.295	17.956	12,7%	106.606	13.476	12,6%	34.689	4.480	12,9%
CONSTITUCIÓN	79.203	8.874	11,2%	64.879	7.431	11,5%	14.324	1.443	10,1%
GARAY	16.223	6.188	38,1%	4.650	1.334	28,7%	11.573	4.854	41,9%
GENERAL LÓPEZ	171.124	18.520	10,8%	140.884	14.944	10,6%	30.240	3.576	11,8%
GENERAL OBLIGADO	144.661	44.282	30,6%	98.012	21.984	22,4%	46.649	22.298	47,8%
IRIONDO	61.895	6.457	10,4%	46.932	4.464	9,5%	14.963	1.993	13,3%
LA CAPITAL	437.762	74.148	16,9%	420.414	69.389	16,5%	17.348	4.759	27,4%
LAS COLONIAS	85.606	7.564	8,8%	53.348	4.348	8,2%	32.258	3.216	10,0%
9 de JULIO	27.205	9.289	34,1%	14.297	4.008	28,0%	12.908	5.281	40,9%
ROSARIO	1.069.293	175.874	16,4%	1.049.643	171.566	16,3%	19.650	4.308	21,9%
SAN CRISTÓBAL	63.109	10.134	16,1%	39.041	5.090	13,0%	24.068	5.044	21,0%
SAN JAVIER	26.241	8.655	33,0%	15.111	4.446	29,4%	11.130	4.209	37,8%
SAN JERÓNIMO	68.714	9.893	14,4%	47.130	5.873	12,5%	21.584	4.020	18,6%
SAN JUSTO	36.875	5.684	15,4%	21.794	2.642	12,1%	15.081	3.042	20,2%
SAN LORENZO	128.739	20.429	15,9%	118.952	18.782	15,8%	9.787	1.647	16,8%
SAN MARTÍN	56.823	4.808	8,5%	42.160	3.255	7,7%	14.663	1.553	10,6%
VERA	46.662	16.206	34,7%	27.784	7.826	28,2%	18.878	8.380	44,4%
TOTAL PROVINCIAL	2.776.388	454.237	16,4%	2.407.257	368.625	15,3%	369.131	85.612	23,2%

FUENTE:

Elaboración propia en base a datos del Censo Nacional de Población y Vivienda 1991, INDEC. Información no publicada.

NOTA: Los datos de población urbana y rural no coinciden con los incluidos en la Tabla N° 2. En este caso corresponden a población censada en viviendas particulares ocupadas tal como los utiliza el CEPA. Por otra parte según se indica en la nota de la Tabla N° 2, aquellos datos surgen de resultados provisorios.

PROVINCIA DE SANTA FE

TABLA N° 5: Indicadores de condiciones de vivienda por Departamento. Año 1991

Departamento	Población censada en viviendas particulares	Viviendas Particulares Ocupadas	Viviendas con hacinamiento por cuarto		Población en viviendas deficitarias			
			N°	%	Incluye casa tipo B		Excluye casa tipo B	
					habitantes	%	habitantes	%
BELGRANO	38.693	11.224	415	3,7%	7.584	19,6%	426	1,1%
CASEROS	76.265	23.041	691	3,0%	9.762	12,8%	1.220	1,6%
CASTELLANOS	141.295	39.377	2.126	5,4%	47.899	33,9%	2.967	2,1%
CONSTITUCIÓN	79.203	22.335	983	4,4%	15.682	19,8%	3.010	3,8%
GARAY	16.223	3.905	742	19,0%	11.243	69,3%	4.121	25,4%
GENERAL LÓPEZ	171.124	51.363	2.311	4,5%	37.305	21,8%	2.738	1,6%
GENERAL OBLIGADO	144.661	33.535	4.997	14,9%	72.331	50,0%	29.945	20,7%
IRIONDO	61.895	18.067	795	4,4%	11.698	18,9%	1.114	1,8%
LA CAPITAL	437.762	117.410	8.688	7,4%	117.320	26,8%	27.141	6,2%
LAS COLONIAS	85.606	24.540	982	4,0%	17.720	20,7%	1.027	1,2%
9 de JULIO	27.205	6.578	816	12,4%	19.316	71,0%	4.162	15,3%
ROSARIO	1.069.293	305.487	17.107	5,6%	184.988	17,3%	100.514	9,4%
SAN CRISTÓBAL	63.109	17.480	1.084	6,2%	29.598	46,9%	1.767	2,8%
SAN JAVIER	26.241	6.608	687	10,4%	15.981	60,9%	8.476	32,3%
SAN JERÓNIMO	68.714	19.944	1.177	5,9%	18.690	27,2%	2.542	3,7%
SAN JUSTO	36.875	10.206	633	6,2%	12.316	33,4%	2.139	5,8%
SAN LORENZO	128.739	34.772	6.781	19,5%	29.739	23,1%	5.665	4,4%
SAN MARTÍN	56.823	17.376	1.911	11,0%	13.297	23,4%	2.102	3,7%
VERA	46.662	11.350	1.691	14,9%	28.417	60,9%	11.666	25,0%
	2.776.388	774.598	54.617	7,1%	700.885	25,2%	212.741	7,7%

FUENTES:

Elaboración propia en base a datos del Censo Nacional de Población y Vivienda 1991, Serie B. INDEC
y de Mapas de la Pobreza en la Argentina, CEPA, Secretaría de Programación Económica. 1994.

PROVINCIA DEL NEUQUEN

TABLA N° 6: Indicadores de Salud por Departamento

Departamento	Población total	Tasa de mortalidad infantil (0/00)	Población sin obra social ni plan médico o mutual		Establecimientos de salud N°
			habitantes	%	
BELGRANO	38.818	22,9	10.778	27,8%	
CASEROS	76.690	17,0	15.179	19,8%	
CASTELLANOS	141.994	18,0	36.201	25,5%	
CONSTITUCIÓN	79.419	10,1	17.347	21,8%	
GARAY	16.253	19,6	9.591	59,0%	
GENERAL LÓPEZ	172.054	25,8	51.822	30,1%	
GENERAL OBLIGADO	145.265	24,8	56.691	39,0%	
IRIONDO	62.838	24,3	15.059	24,0%	
LA CAPITAL	441.982	21,4	134.574	30,4%	
LAS COLONIAS	86.046	14,6	22.667	26,3%	
9 de JULIO	27.285	22,4	13.331	48,9%	
ROSARIO	1.079.359	25,3	280.988	26,0%	
SAN CRISTÓBAL	63.353	19,8	22.266	35,1%	
SAN JAVIER	26.369	18,9	12.952	49,1%	
SAN JERÓNIMO	69.739	16,7	20.379	29,2%	
SAN JUSTO	36.887	15,0	13.637	37,0%	
SAN LORENZO	129.875	20,8	31.605	24,3%	
SAN MARTÍN	57.118	7,3	16.604	29,1%	
VERA	47.078	21,9	20.350	43,2%	
TOTAL PROVINCIAL	2.798.422	19,3	802.021	28,7%	0

FUENTES:

Elaboración propia en base a datos de Situación y Evolución Social - Síntesis - Versión preliminar - INDEC - 1993
y Censo Nacional de Población y Vivienda 1991, Serie C. INDEC.

1991

Nota 1: La tasa de mortalidad infantil incluye la tasa neonatal y posnatal para 1992. No se cuenta con datos recientes para el Departamento Loncopué.

Nota 2: En establecimientos de salud se incluyen hospitales, centros de salud y puestos sanitarios (información correspondiente al año 1992).

PROVINCIA DE SANTA FE

TABLA N° 7: Indicadores de Educación por Departamento

Departamento	Nivel de instrucción de los Jefes de Hogar		Tasa de escolarización (1991)			Establecimientos educativos de nivel primario
	sin asistencia escolar	con primaria incompleta	5 años	6 a 12 años	13 a 17 años	
BELGRANO	4,5%	30,8%	95,2%	98,3%	63,8%	
CASEROS	3,8%	30,1%	94,1%	98,5%	74,2%	
CASTELLANOS	2,8%	28,6%	91,1%	98,0%	62,4%	
CONSTITUCIÓN	5,0%	29,7%	93,5%	98,6%	73,8%	
GARAY	9,0%	35,8%	68,9%	97,0%	48,7%	
GENERAL LÓPEZ	4,8%	29,9%	94,3%	98,0%	67,4%	
GENERAL OBLIGADO	8,6%	36,0%	78,2%	96,5%	57,0%	
IRIONDO	3,8%	28,8%	93,6%	98,5%	70,9%	
LA CAPITAL	2,8%	18,4%	90,3%	98,3%	73,6%	
LAS COLONIAS	2,1%	26,9%	89,8%	98,5%	65,5%	
9 de JULIO	14,8%	36,8%	71,7%	92,7%	46,4%	
ROSARIO	2,9%	19,9%	90,2%	98,1%	72,9%	
SAN CRISTÓBAL	6,0%	33,4%	83,9%	97,5%	58,6%	
SAN JAVIER	11,3%	37,8%	69,0%	96,4%	53,5%	
SAN JERÓNIMO	4,6%	31,2%	87,8%	98,0%	65,0%	
SAN JUSTO	7,1%	33,5%	86,6%	98,5%	63,9%	
SAN LORENZO	4,0%	26,5%	94,3%	98,3%	69,2%	
SAN MARTÍN	3,7%	33,4%	93,9%	98,5%	63,9%	
VERA	12,5%	37,5%	77,6%	96,7%	54,8%	
TOTAL PROVINCIAL						0

FUENTE:

Elaboración propia en base a datos de Mapas de la Pobreza en la Argentina, CEPA, Secretaría de Programación Económica. 1994

y (FUENTE NUMERO DE ESTABLECIMIENTOS COMPLETAR EN CADA CASO)

PROVINCIA DE SANTA FE

TABLA N° 8: Provisión de agua en las viviendas particulares por Departamento

Departamento	Viviendas Particulares Ocupadas	Viv. sin acceso a red pública de agua		Viv. sin acceso a red perforación o pozo		Viviendas sin cañería de agua en el interior	
		N°	%	N°	%	N°	%
BELGRANO	11.224	4.983	44,4%	34	0,3%	1.650	14,7%
CASEROS	23.041	7.511	32,6%	46	0,2%	2.166	9,4%
CASTELLANOS	39.377	22.130	56,2%	945	2,4%	10.711	27,2%
CONSTITUCIÓN	22.335	6.879	30,8%	45	0,2%	3.239	14,5%
GARAY	3.905	332	8,5%	70	1,8%	2.472	63,3%
GENERAL LÓPEZ	51.363	34.670	67,5%	308	0,6%	8.834	17,2%
GENERAL OBLIGADO	33.535	12.810	38,2%	302	0,9%	13.515	40,3%
IRIONDO	18.067	4.101	22,7%	18	0,1%	2.349	13,0%
LA CAPITAL	117.410	28.061	23,9%	939	0,8%	22.778	19,4%
LAS COLONIAS	24.540	9.301	37,9%	25	0,1%	4.049	16,5%
9 de JULIO	6.578	2.796	42,5%	980	14,9%	3.217	48,9%
ROSARIO	305.487	15.274	5,0%	611	0,2%	28.716	9,4%
SAN CRISTÓBAL	17.480	17.340	99,2%	787	4,5%	6.905	39,5%
SAN JAVIER	6.608	4.500	68,1%	628	9,5%	4.678	70,8%
SAN JERÓNIMO	19.944	6.741	33,8%	40	0,2%	4.128	20,7%
SAN JUSTO	10.206	3.878	38,0%	82	0,8%	2.807	27,5%
SAN LORENZO	34.772	21.350	61,4%	5.042	14,5%	25.488	73,3%
SAN MARTÍN	17.376	8.306	47,8%	261	1,5%	9.487	54,6%
VERA	11.350	5.210	45,9%	704	6,2%	5.913	52,1%
TOTAL PROVINCIAL	700.956	181.549	25,9%	10.840	1,5%	148.574	21,2%

FUENTES:

Elaboración propia en base a datos de Mapas de la Pobreza en la Argentina, CEPA, Secretaría de Programación Económica. 1994
y Censo Nacional de Población y Vivienda 1991, Serie B. INDEC.

PROVINCIA DE SANTA FE

TABLA Nº 9: Provisión y procedencia del agua utilizada por la población, por Departamento. Censo 1991.

DEPARTAMENTO.	Población en viviendas particulares										
	Total	Con acceso a red pública de agua		Sin acceso a red pública de agua							
				Con perforación o pozo		Con abastecimiento de agua de lluvia		Con transporte de agua por cisterna		Con abastecimiento desde ríos, canales o arroyos	
		habitantes	%	habitantes	%	habitantes	%	habitantes	%	habitantes	%
BELGRANO	38.693	20.443	52,8%	16.784	43,4%	33	0,1%	77	0,2%	4	0,0%
CASEROS	76.265	50.426	66,1%	24.614	32,3%	18	0,0%	110	0,1%	24	0,0%
CASTELLANOS	141.295	56.675	40,1%	77.831	55,1%	2.063	1,5%	1.635	1,2%	144	0,1%
CONSTITUCIÓN	79.203	53.178	67,1%	23.735	30,0%	30	0,0%	79	0,1%	56	0,1%
GARAY	16.223	2.876	17,7%	11.757	72,5%	21	0,1%	23	0,1%	186	1,1%
GENERAL LÓPEZ	171.124	53.017	31,0%	113.706	66,4%	414	0,2%	418	0,2%	74	0,0%
GENERAL OBLIGADO	144.661	80.581	55,7%	52.597	36,4%	638	0,4%	159	0,1%	360	0,2%
IRIONDO	61.895	45.555	73,6%	14.418	23,3%	5	0,0%	65	0,1%	13	0,0%
LA CAPITAL	437.762	309.576	70,7%	110.743	25,3%	464	0,1%	2.325	0,5%	699	0,2%
LAS COLONIAS	85.606	50.819	59,4%	33.706	39,4%	22	0,0%	47	0,1%	26	0,0%
9 de JULIO	27.205	9.749	35,8%	7.389	27,2%	8.069	29,7%	188	0,7%	26	0,1%
ROSARIO	1.069.293	984.618	92,1%	56.639	5,3%	100	0,0%	1.614	0,2%	192	0,0%
SAN CRISTÓBAL	63.109	464	0,7%	57.704	91,4%	2.616	4,1%	102	0,2%	51	0,1%
SAN JAVIER	26.241	11.664	44,4%	12.691	48,4%	62	0,2%	60	0,2%	393	1,5%
SAN JERÓNIMO	68.714	43.047	62,6%	23.594	34,3%	13	0,0%	111	0,2%	26	0,0%
SAN JUSTO	36.875	21.946	59,5%	13.781	37,4%	89	0,2%	203	0,6%	13	0,0%
SAN LORENZO	128.739	92.039	71,5%	33.147	25,7%	44	0,0%	626	0,5%	93	0,1%
SAN MARTÍN	56.823	9.046	15,9%	45.188	79,5%	1.598	2,8%	63	0,1%	22	0,0%
VERA	46.662	23.977	51,4%	18.061	38,7%	2.419	5,2%	190	0,4%	42	0,1%
TOTAL PROVINCIAL	2.776.388	1.919.696	69,1%	748.085	26,9%	18.718	0,7%	8.095	0,3%	2.444	0,1%

Fuente:

Elaboración propia en base a datos del Censo Nacional de Población y Vivienda 1991, Serie B, INDEC.

PROVINCIA DE SANTA FE

TABLA N° 10: Sistema de eliminación de excretas por Departamento. Censo 1991.

Departamento	Población en viviendas particulares	Población en Viviendas particulares con retrete						Población con sistema desconocido		Población en viviendas con cloaca	
		Con descarga de agua				Sin descarga de agua					
		Individual		Compartido							
		habitantes	%	habitantes	%	habitantes	%	habitantes	%	habitantes	%
BELGRANO	38.693	32.585	84,2%	804	2,1%	4.768	12,3%	536	1,4%	4.617	11,9%
CASEROS	76.265	68.593	89,9%	1.382	1,8%	5.519	7,2%	771	1,0%	18.405	24,1%
CASTELLANOS	141.295	106.288	75,2%	4.703	3,3%	28.067	19,9%	2.237	1,6%	22.504	15,9%
CONSTITUCIÓN	79.203	67.847	85,7%	1.826	2,3%	8.323	10,5%	1.207	1,5%	16.073	20,3%
GARAY	16.223	8.839	54,5%	601	3,7%	6.105	37,6%	678	4,2%	56	0,3%
GENERAL LÓPEZ	171.124	144.936	84,7%	3.080	1,8%	20.419	11,9%	2.689	1,6%	33.426	19,5%
GENERAL OBLIGADO	144.661	84.712	58,6%	5.204	3,6%	49.660	34,3%	5.085	3,5%	20.540	14,2%
IRIONDO	61.895	51.787	83,7%	1.977	3,2%	6.904	11,2%	1.227	2,0%	19.006	30,7%
LA CAPITAL	437.762	366.113	83,6%	13.671	3,1%	48.104	11,0%	9.874	2,3%	110.242	25,2%
LAS COLONIAS	85.606	72.866	85,1%	2.256	2,6%	9.843	11,5%	641	0,7%	9.690	11,3%
9 de JULIO	27.205	11.353	41,7%	497	1,8%	14.561	53,5%	794	2,9%	630	2,3%
ROSARIO	1.069.293	947.375	88,6%	37.636	3,5%	70.653	6,6%	13.629	1,3%	465.489	43,5%
SAN CRISTÓBAL	63.109	40.071	63,5%	1.489	2,4%	19.727	31,3%	1.822	2,9%	655	1,0%
SAN JAVIER	26.241	13.940	53,1%	958	3,7%	10.244	39,0%	1.099	4,2%	35	0,1%
SAN JERÓNIMO	68.714	54.879	79,9%	1.519	2,2%	10.125	14,7%	2.191	3,2%	10.916	15,9%
SAN JUSTO	36.875	27.026	73,3%	796	2,2%	8.600	23,3%	453	1,2%	78	0,2%
SAN LORENZO	128.739	107.817	83,7%	3.840	3,0%	15.001	11,7%	2.081	1,6%	23.951	18,6%
SAN MARTÍN	56.823	46.489	81,8%	1.182	2,1%	8.572	15,1%	580	1,0%	1.419	2,5%
VERA	46.662	23.346	50,0%	1.160	2,5%	18.005	38,6%	4.151	8,9%	3.883	8,3%
TOTAL PROVINCIAL	2.776.388	2.276.862	82,0%	84.581	3,0%	363.200	13,1%	51.745	1,9%	761.615	27,4%

FUENTE:

Elaboración propia en base a datos del Censo Nacional de Población y Vivienda 1991, Serie B. INDEC.

PROVINCIA DE SANTA FE

TABLA N° 11: Disponibilidad de electricidad y tipo de combustible utilizado en viviendas y hogares por Departamento.

Departamento	Viviendas particulares Tipo B y rancho o casilla			Hogares particulares en viviendas Tipo-B y rancho o casilla						
	Total	Con electricidad		Total	Gas		Querosén		Leña, carbón u otros	
		N°	%		N°	%	N°	%	N°	%
BELGRANO	1.952	1.819	93,2%	2.047	1.938	94,7%	49	2,4%	52	2,5%
CASEROS	2.538	2.242	88,3%	2.648	2.412	91,1%	73	2,8%	161	6,1%
CASTELLANOS	11.153	9.653	86,6%	11.856	10.817	91,2%	131	1,1%	899	7,6%
CONSTITUCIÓN	3.934	3.484	88,6%	4.068	3.651	89,7%	118	2,9%	295	7,3%
GARAY	2.493	1.492	59,8%	2.592	1.512	58,3%	32	1,2%	1.046	40,4%
GENERAL LÓPEZ	9.697	8.565	88,3%	10.068	9.169	91,1%	361	3,6%	525	5,2%
GENERAL OBLIGADO	14.799	7.854	53,1%	15.543	8.764	56,4%	256	1,6%	6.508	41,9%
IRIONDO	2.953	2.483	84,1%	3.085	2.820	91,4%	81	2,6%	181	5,9%
LA CAPITAL	25.687	22.296	86,8%	26.727	23.390	87,5%	495	1,9%	2.782	10,4%
LAS COLONIAS	4.466	3.920	87,8%	4.652	3.745	80,5%	57	1,2%	843	18,1%
9 de JULIO	4.271	2.004	46,9%	4.453	2.966	66,6%	75	1,7%	1.407	31,6%
ROSARIO	39.857	35.952	90,2%	41.515	37.510	90,4%	1.609	3,9%	2.198	5,3%
SAN CRISTÓBAL	7.075	5.119	72,4%	7.417	6.244	84,2%	101	1,4%	1.066	14,4%
SAN JAVIER	3.638	1.602	44,0%	3.766	1.820	48,3%	60	1,6%	1.884	50,0%
SAN JERÓNIMO	4.665	3.662	78,5%	4.915	4.221	85,9%	130	2,6%	560	11,4%
SAN JUSTO	2.994	2.020	67,5%	3.089	2.137	69,2%	45	1,5%	901	29,2%
SAN LORENZO	6.518	5.688	87,3%	6.860	6.370	92,9%	124	1,8%	355	5,2%
SAN MARTÍN	3.517	3.289	93,5%	3.680	3.436	93,4%	80	2,2%	161	4,4%
VERA	6.198	3.356	54,1%	6.409	3.339	52,1%	49	0,8%	3.016	47,1%
TOTAL PROVINCIAL	158.405	126.500	79,9%	165.390	136.261	82,4%	3.926	2,4%	24.840	15,0%

FUENTE:

Elaboración propia en base a datos del Censo Nacional de Población y Vivienda 1991, Serie C. INDEC.

CONSEJO FEDERAL DE INVERSIONES
Area Infraestructura Social

PROVINCIA DE SANTA FE
TABLA Nº 12: Localidades por Departamento

Departamentos	Localidad	Población	Nº de Viviendas
9 de Julio	Tostado	11.755	3.329
	Villa Minetti	2.549	647
	Gregoria Pérez de Denis (Est. El Nochero)	976	238
	Santa Margarita	678	181
	Pozo Borrado	665	184
	Gato Colorado	524	124
	Logroño	443	126
	Esteban Rams	242	80
	Montefiore	108	41
Belgrano	Las Rosas	11.022	3.513
	Las Parejas	9.652	3.001
	Amstrong	8.896	2.912
	Montes de Oca	2.536	884
	Tortugas	1.917	652
	Bouquet	995	382
Caseros	Casilda	28.332	9.360
	San José de la Esquina	6.382	2.279
	Chabás	6.357	2.056
	Arequito	6.133	2.046
	Chañar Ladeado	5.276	1.921
	Bigand	4.030	1.323
	Los Quirquinchos	2.872	1.002
	Arteaga	2.650	941
	Beravebú	2.179	829
	Sanford	1.770	607
	Los Molinos	1.719	534
	Godeken	1.527	584
	Villada	1.292	478
	Balneario Arequito	2	40
Castellanos	Rafaela	67.086	21.151
	Sunchales	15.536	4.817
	Frontera	8.951	2.234
	San Vicente	4.955	1.649
	María Juana	4.209	1.443
	Humberto Primo	4.092	1.522
	Santa Clara de Saguier	2.124	774
	Zenón Pereyra	1.602	500
	Lehmann	1.499	461
	Ramona	1.339	397
	Vila	1.312	454
	Plaza Clusellas	1.288	447
	Ataliva	1.282	469
	Aldao (Est. Casablanca)	1.201	396
	Angélica	1.126	367
	Tacuari	962	313
	Estación Clusellas	702	262
	Susana	608	223
	Eusebia y Carolina	599	218
	Josefina	519	188
	Esmeralda	503	182

PROVINCIA DE SANTA.FE
TABLA N° 12: Localidades por Departamento

Departamentos	Localidad	Población	N° de Viviendas
Castellanos	Josefina	491	177
	Presidente Roca	309	107
	Sagüier	282	101
	Coronel Fraga	264	96
	San Antonio	234	75
	Egusquiza	230	96
	Bauer y Sigel	217	100
	Bella Italia	215	154
	Virginia	172	49
	Colonia Margarita	169	67
	Colonia Cello	158	60
	Castellanos	133	48
	Villa San José	126	49
	Garibaldi	120	43
	Villa Josefina	110	40
	Colonia Bicha	107	38
	Aurelia	92	40
	Nueva Lehmann	66	21
	Colonia Raquel	45	16
	Pueblo Marini	44	17
	Eustolia	19	7
Constitución	Villa Constitución	40.742	11.532
	Alcorta	6.854	2.496
	Empalme Villa Constitución	5.163	1.571
	Máximo Paz (Est. Paz)	3.857	1.352
	Bombal	2.906	988
	Santa Teresa	2.875	1.023
	Peyrano	2.536	941
	Pavón Arriba	1.549	466
	Juan B. Molina	1.460	548
	Godoy	1.167	421
	Juncal	954	342
	Sargento Cabral	925	320
	Pavón	900	244
	General Gelly	655	227
	Cañada Rica	613	210
	La Vanguardia	471	171
	Rueda	448	162
	Barrio Mitre	324	77
	Cepeda	310	123
	Theobald	110	41
	Stephenson	96	32
Garay	Helvecia	4.670	1.234
	Santa Rosa de Calchines	1.910	283
	Cayastá	1.538	499
	Saladero Mariano Cabal	342	153
	Los Zapallos	271	138

CONSEJO FEDERAL DE INVERSIONES
Area Infraestructura Social

PROVINCIA DE SANTA FE
TABLA Nº 12: Localidades por Departamento

Departamentos	Localidad	Población	Nº de Viviendas
General López	Venado Tuerto	58.678	19.036
	Rufino	17.436	6.113
	Firmat	17.063	5.704
	Villa Cañas	8.201	2.976
	Elortondo	5.442	2.088
	Wheelwright	5.078	1.715
	Tecodelina	4.636	1.706
	Santa Isabel	4.335	1.465
	Hughes	3.499	1.161
	San Gregorio	3.353	1.321
	Sancti Spiritu	3.339	1.088
	María Teresa	3.205	1.144
	Murphy	3.051	982
	Chovet	2.776	1.012
	Melincué (Est. San Urbano)	2.099	794
	Carreras	2.037	736
	Diego de Alvear	1.806	545
	Maggiolo	1.716	608
	Carmen	1.663	605
	Cafferata	1.373	499
	Amenábar	1.168	392
	San Eduardo	1.168	421
	Labordeboy	987	368
	Cañada del Ucle	841	304
	Chapuy	406	149
	Miguel Torres	389	128
	San Francisco de Santa Fe	377	181
	Lazzarino	371	121
	La Chispa	343	138
	Aarón Castellanos (Est. Castellanos)	333	138
	Christophersen	314	113
General Obligado	Reconquista	50.284	13.377
	Avellaneda (Est. Ewald)	13.069	3.546
	Villa Ocampo	11.335	2.963
	Las Toscas	7.124	1.844
	Malabrigo	5.027	1.464
	Villa Guillermina	3.026	874
	Florencia	2.606	639
	Villa Ana	2.401	611
	San Antonio de Obligado	1.551	385
	Tacuarendí (Emb. Kilómetro 421)	1.136	283
	Las Garzas	862	215
	Lanteri	720	192
	Berna	569	131
	Puerto Reconquista	545	140
	Los Laureles	344	101
	Arroyo Ceibal	291	81
	El Araza	232	64
	La Isleta	187	39
	Ingeniero Chanourdie	170	47

PROVINCIA DE SANTA FE
TABLA N° 12: Localidades por Departamento

Departamentos	Localidad	Población	N° de Viviendas
General Obligado	Guadalupe Norte	85	27
Iriondo	Cañada de Gómez	27.165	8.487
	Totoras	7.281	2.386
	Correa	4.697	1.474
	Villa Eloisa	2.799	974
	Oliveros	2.789	1.355
	Serodino	2.763	980
	Salto Grande	1.804	596
	Pueblo Andino	1.402	416
	Bustanza	1.038	389
	Lucio V. López	319	126
	Classon	310	98
	Villa La Rivera	136	144
	Larguía	46	17
	Barrio Cicarelli	26	11
	Colonia Medici	23	17
La Capital	Santa Fe	342.796	101.991
	Santo Tomé	43.628	12.783
	Laguna Paiva	11.231	3.482
	Recreo	5.273	1.518
	Villa Adelina	3.191	896
	Monte Vera	3.154	912
	Sauce Viejo	731	364
	Candioti	637	215
	Arroyo Aguilar	593	188
	Emilia	413	158
	Angel Gallardo	271	81
	Villa Laura (Est. Constituyentes)	198	82
	San Pedro	186	60
	Rincón Norte	35	69
	Cabal	30	13
	Rincón Potrero	3	29
Las Colonias	Esperanza	29.081	8.235
	San Carlos Centro	10.011	3.205
	San Jerónimo Norte	4.852	1.615
	Plar	3.574	1.313
	Frank	2.746	850
	Humboldt	2.641	883
	Santa Clara de Buena Vista	2.102	714
	Progreso	1.606	513
	San Carlos Sud	1.532	516
	Felicia	1.412	521
	Sa Pereyra	1.188	390
	Elisa	1.094	375
	Santo Domingo	1.059	363
	Sarmiento	911	331
	La Pelada	893	261
	San Jerónimo del Sauce	714	232
	Providencia	621	231
	San Carlos Norte	556	171

CONSEJO FEDERAL DE INVERSIONES
Area Infraestructura Social

PROVINCIA DE SANTA FE
TABLA N° 12: Localidades por Departamento

Departamentos	Localidad	Población	N° de Viviendas
Las Colonias	Matilde	528	205
	Grutly	524	170
	María Luisa	432	160
	San Agustín	384	159
	Nuevo Torino	331	132
	San Mariano	248	96
	Las Tunas	186	66
	Hipatia	158	56
	Cululú	95	34
	Cavour	60	28
	Jacinto L. Arauz	53	30
	Empalme San Carlos	52	21
	Plaza Matilde	45	12
	Barrio Alborada	25	36
Rosario	Rosario	894.645	293.645
	Villa Gobernador Gálvez	60.822	15.209
	Granadero Baigorria	18.508	5.656
	Pérez	17.392	4.880
	Arroyo Seco	16.872	5.398
	Funes	8.360	5.122
	Alvarez	4.182	1.287
	Accebal	4.090	1.338
	Zaballa	3.873	1.288
	Figliera	3.712	1.093
	Coronel Bogado	2.111	702
	Pueblo Esther	1.848	1.005
	General Lagos	1.723	610
	Soldini	1.506	518
	Alvear	1.146	362
	Pueblo Uranga	762	277
	Villa Amelia	733	290
	Coronel Domínguez	601	196
	Ibarlucca	583	174
	Pueblo Muñoz (Est. Benard)	538	193
	Piñero (Est. Erasto)	440	102
	Carmen del Sauce	380	118
	Arminda	303	114
	Albarellos	272	115
	Arbilla	245	164
	Cuatro Esquinas	175	57
	Puerto Arroyo Seco	144	105
	Monte Flores	98	42
	Barrio Villa del Plata	61	98
	Kilómetro 101	39	23
San Cristóbal	San Cristóbal	13.931	4.499
	Ceres	11.967	3.643
	San Guillermo	4.380	1.445
	Suardi	3.905	1.281
	Hersilla	2.601	871
	Moisés Ville	2.480	884

CONSEJO FEDERAL DE INVERSIONES
Area Infraestructura Social

PROVINCIA DE SANTA FE
TABLA N° 12: Localidades por Departamento

Departamentos	Localidad	Población	N° de Viviendas
San Cristóbal	Villa Trinidad	1.609	578
	Arrufo	1.379	439
	Soledad	915	274
	Ambrosetti	623	181
	Huanqueros	605	243
	Las Palmeras	500	191
	Monigotes	332	108
	La Rubia	308	119
	Colonia Rosa	306	88
	Villa Saralegui	269	71
	Palacios	240	119
	La Cabral	156	55
	Curupaytí	119	53
	Constanza	98	46
	Ñanducita	63	29
	Capivara	60	20
	Santurce	36	15
	Colonia Ana	17	5
San Javier	San Javier	8.675	2.314
	Romang	5.606	1.566
	Alejandra	1.808	536
	La Brava	366	85
	Cacique Ariacaiquín	144	58
	Colonia Durán	121	31
San Jerónimo	Galvez	16.583	5.522
	Maciel	4.861	1.646
	Barranacas	4.030	1.282
	San Genaro	3.648	1.136
	San Genaro Norte	3.489	1.156
	Centeno	2.600	858
	Gaboto	1.895	695
	Desvío Arijón	1.736	640
	Monje	1.713	627
	Bernardo de Irigoyen (Est. Irigoyen)	1.513	529
	Díaz	1.458	532
	Arocena	1.211	421
	López (Est. San Martín de Tours)	1.055	373
	Irigoyen	857	321
	Gessier	734	266
	San Fabián	612	199
	Larrechea	388	136
	Balneario Monje	174	237
	Puerto Aragón	152	135
	Casalegno	130	60
	Loma Alta	82	40
	San Eugenio	58	22
San Justo	San Justo	18.257	5.664
	Gobernador Crespo	3.579	971
	Videla	1.728	578
	La Criolla (Est. Cañadita)	1.580	498

CONSEJO FEDERAL DE INVERSIONES
Area Infraestructura Social

PROVINCIA DE SANTA FE
TABLA Nº 12: Localidades por Departamento

Departamentos	Localidad	Población	Nº de Viviendas
San Justo	Marcelino Escalada	1.485	477
	Vera y Pintado (Est. Guaraníes)	913	299
	Pedro Gómez Cello	537	150
	Ramayón	441	161
	Colonia Dolores	347	72
	San Martín Norte	299	96
	Narc	297	113
	Cayastacito	287	99
	Silva (Est. Abipones)	222	85
	La Penca y Caraguatá	123	31
	Esther	32	17
	Angeloni	31	11
	San Bernardo	15	11
San Lorenzo	San Lorenzo	38.509	11.598
	Capitán Bermudez	27.189	7.423
	Carcarañá	14.007	4.065
	Fray Luis Beltrán	11.375	3.207
	Puerto General San Martín	8.856	2.298
	Roldán	8.744	2.544
	Pujato	3.015	1.026
	San Jerónimo Sud	2.399	792
	Villa Mugueta	2.297	777
	Fuentes	2.166	783
	Jesus María	1.961	628
	Coronel Arnold	737	251
	Luis Palacios (Est. La Salada)	705	310
	Ricardone	626	322
	Aldao	449	163
	Villa Elvira	81	71
San Martín	San Jorge	14.118	4.950
	El Trébol	8.692	2.878
	Sastre	5.182	1.841
	Cañada Rosquín	4.316	1.498
	Carlos Pellegrini	4.075	1.392
	Piamonte	3.161	1.130
	María Susana	2.865	1.015
	San Martín de las Escobas	1.745	596
	Landeta	1.048	454
	Los Cardos	967	130
	Colonia Belgrano	890	314
	Las Petacas	842	285
	Casas	545	175
	Castelar	500	251
	Castelar	499	187
	Crispi	180	70
	Las Bandurrias	98	42
	Traill	98	42
	Wildermuth (Est. Granadero B. Bustos)	75	14
Vera	Vera (Est. Gobernador Vera)	16.229	4.428
	Calchaquí	7.482	2.069

CONSEJO FEDERAL DE INVERSIONES
Area Infraestructura Social

PROVINCIA DE SANTA FE
TABLA Nº 12: Localidades por Departamento

Departamentos	Localidad	Población	Nº de Viviendas
Vera	Margarita	2.315	688
	La Gallareta	2.234	623
	Fortín Olmos	1.431	383
	Tartagal (Est. El Tajamar)	1.193	302
	Intiyaco	785	251
	Los Amores	755	206
	Garabato	617	184
	Cañada Ombú	463	146
	Paraje 29	371	88
	Golondrina	344	79
	Pueblo Santa Lucía	239	62
	Kilómetro 115	127	36
	Toba	123	27
	Colmena	96	21
		2.522.703	798.074

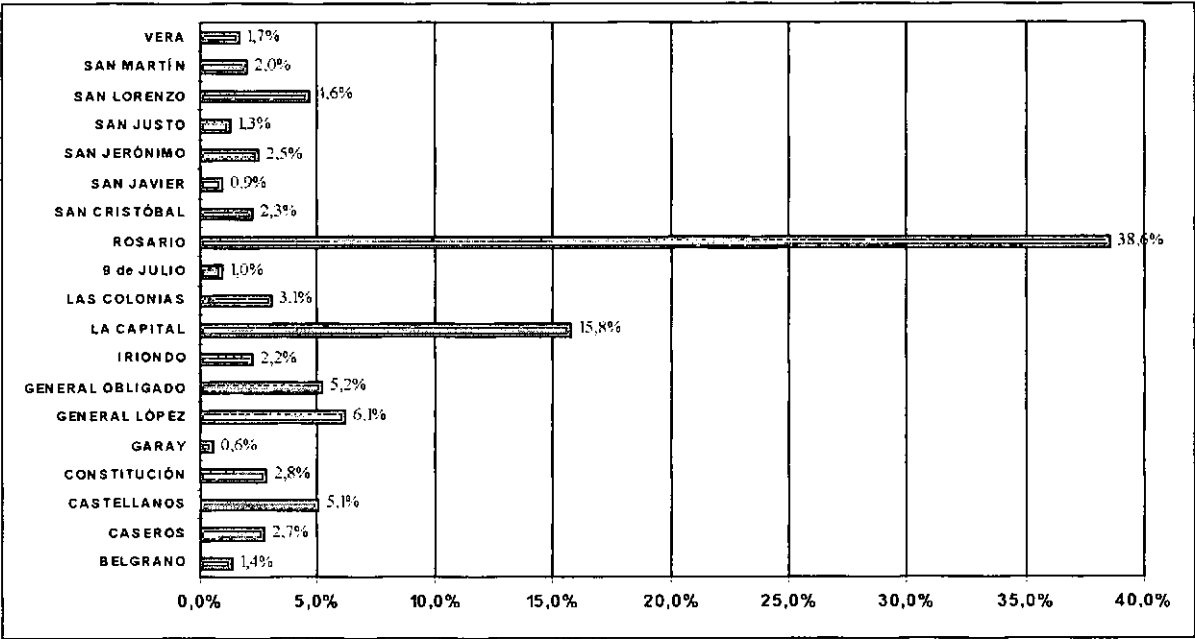


Gráfico N° 1: Distribución Porcentual de la Población - 1991.

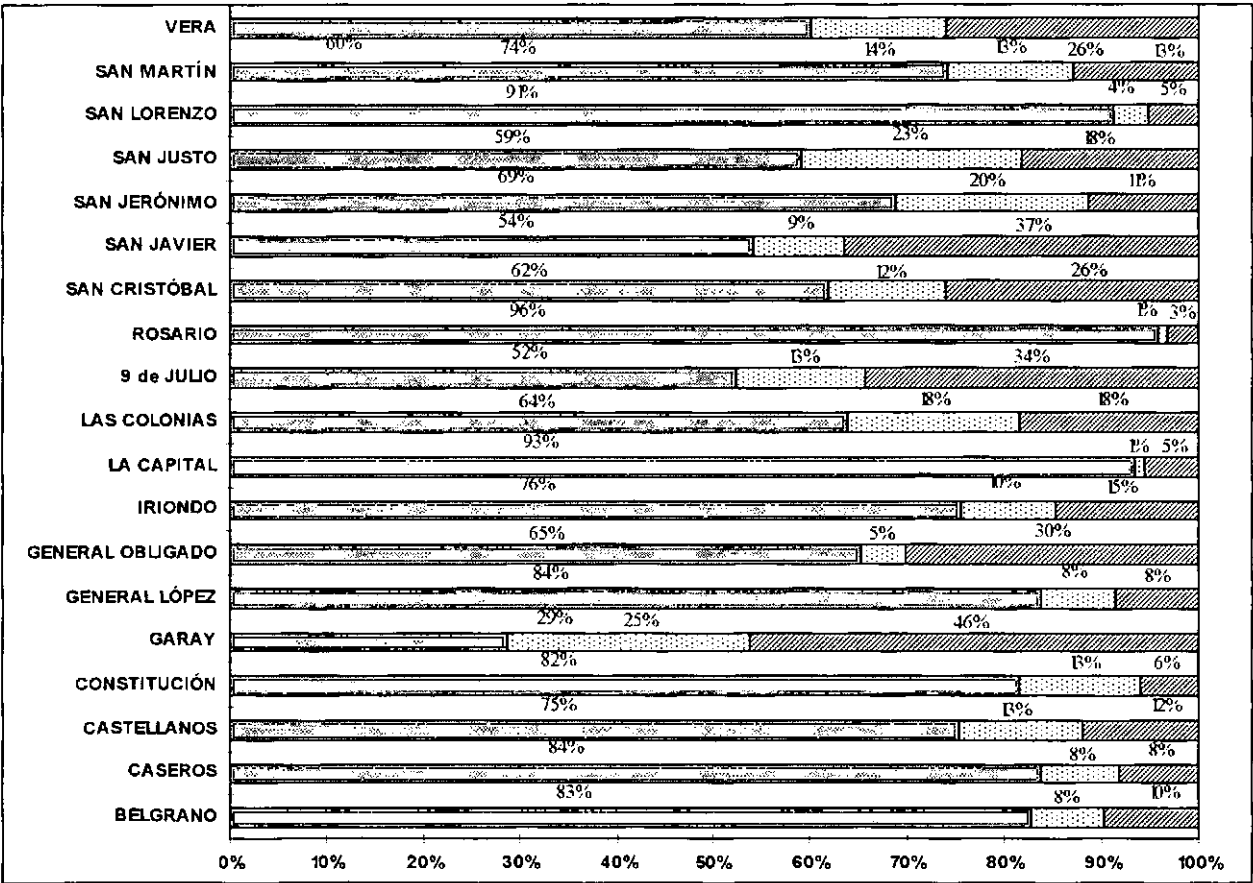


Gráfico N° 2: Distribución porcentual de la Población Urbana, Rural Agrupada y Rural Dispersa - 1991.

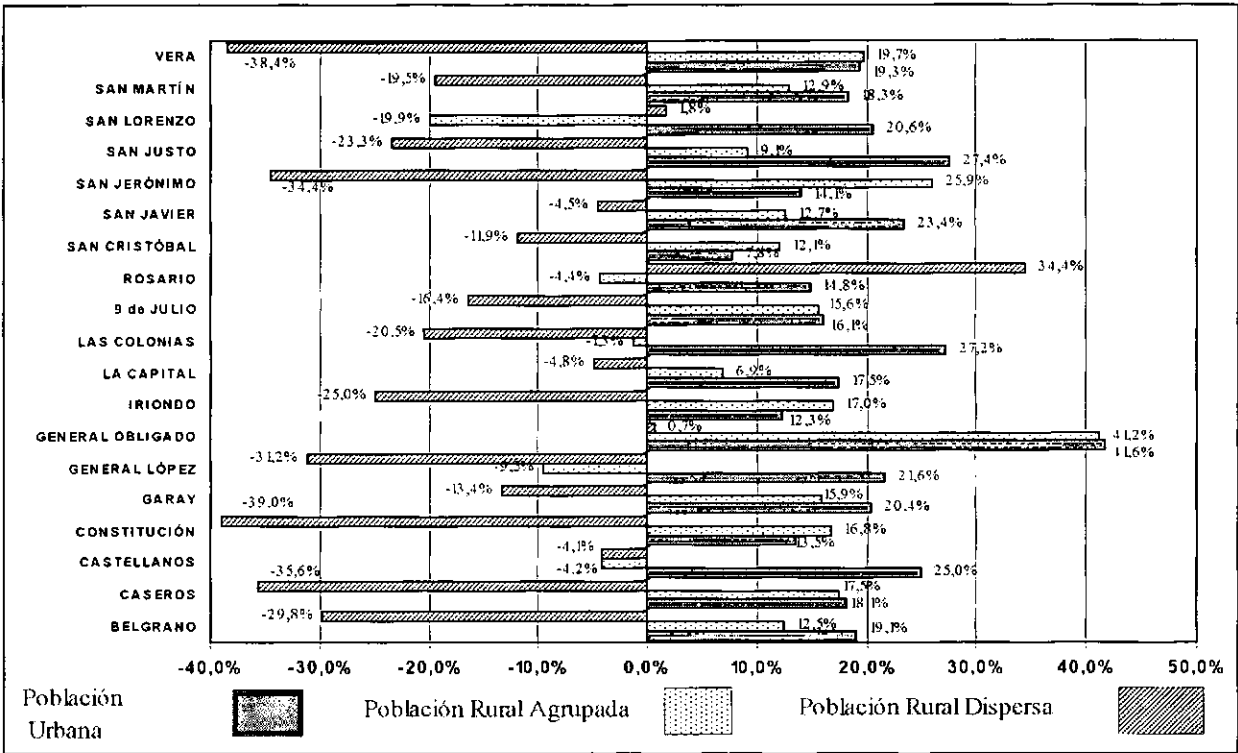


Gráfico N° 3: Crecimiento de la Población Urbana, Rural Agrupada y Rural Dispersa. Período 1980 - 1991.

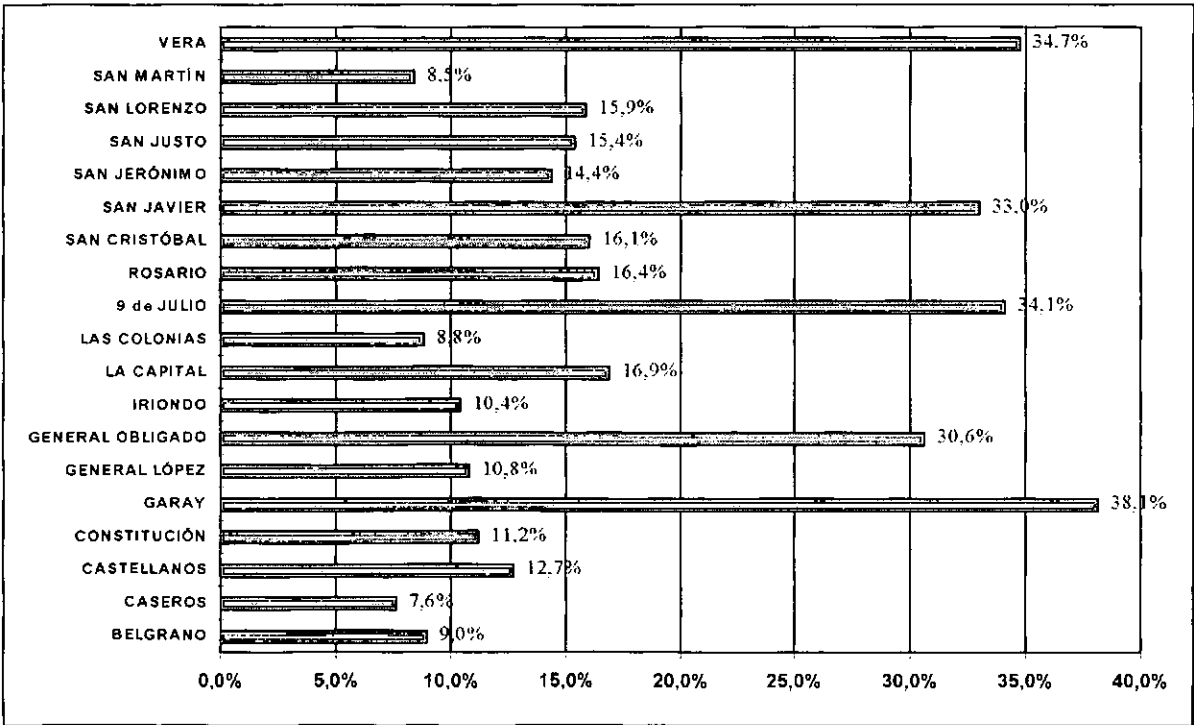


Gráfico N° 4: Población con NBI (%) - 1991.

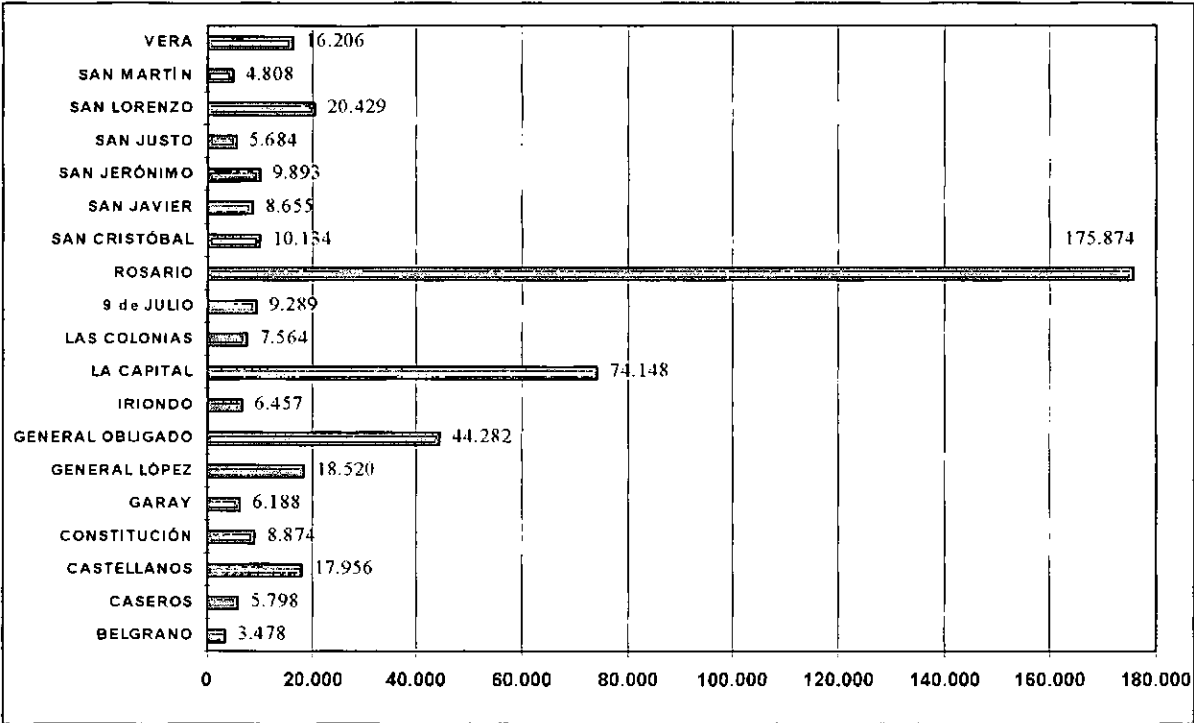


Gráfico N° 5: Población con NBI (habitantes) - 1991.

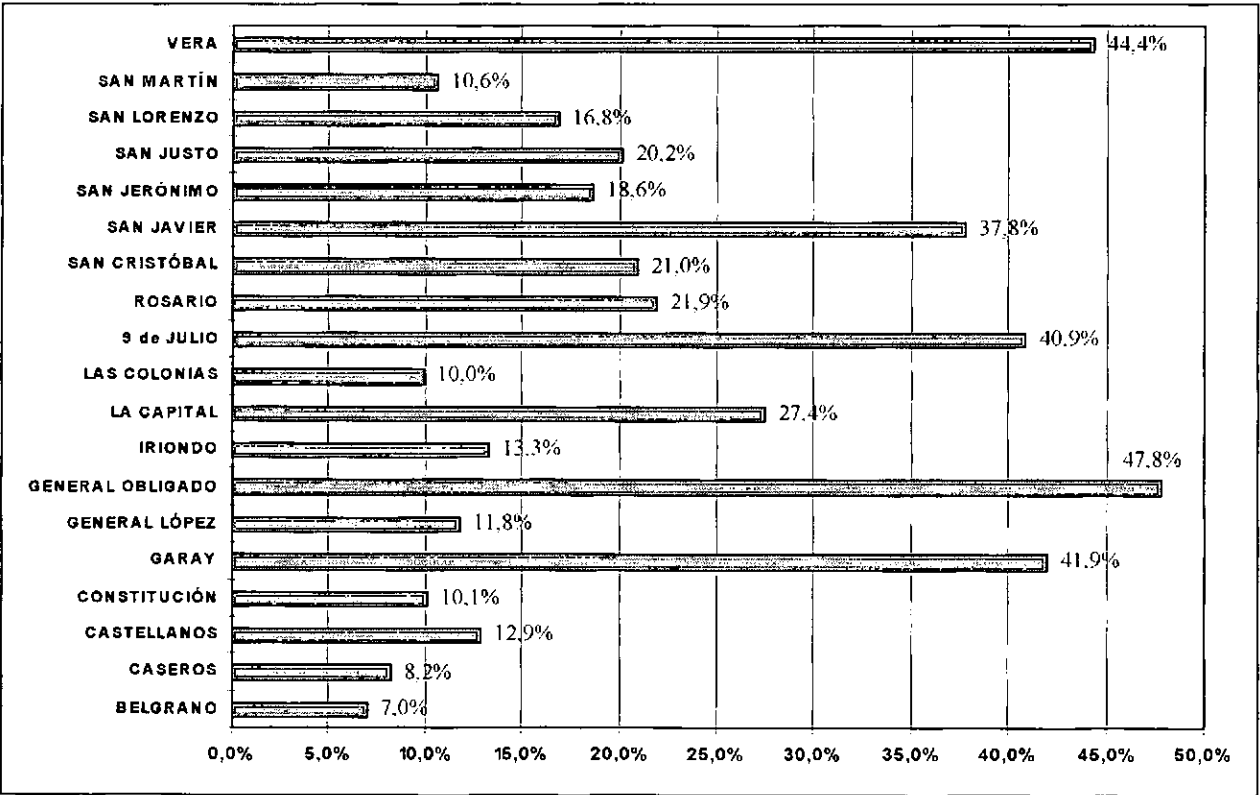


Gráfico N° 6: Población Rural con NBI (%) - 1991.

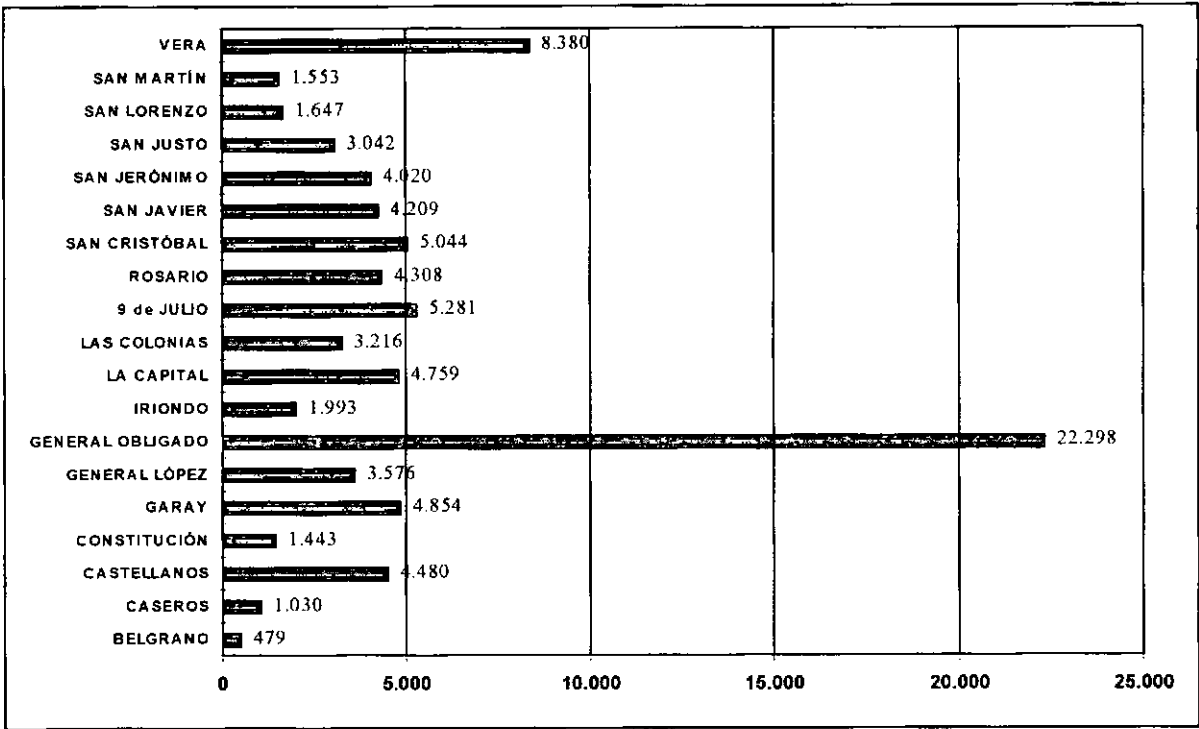


Gráfico N° 7: Población Rural con NBI (habitantes) - 1991.

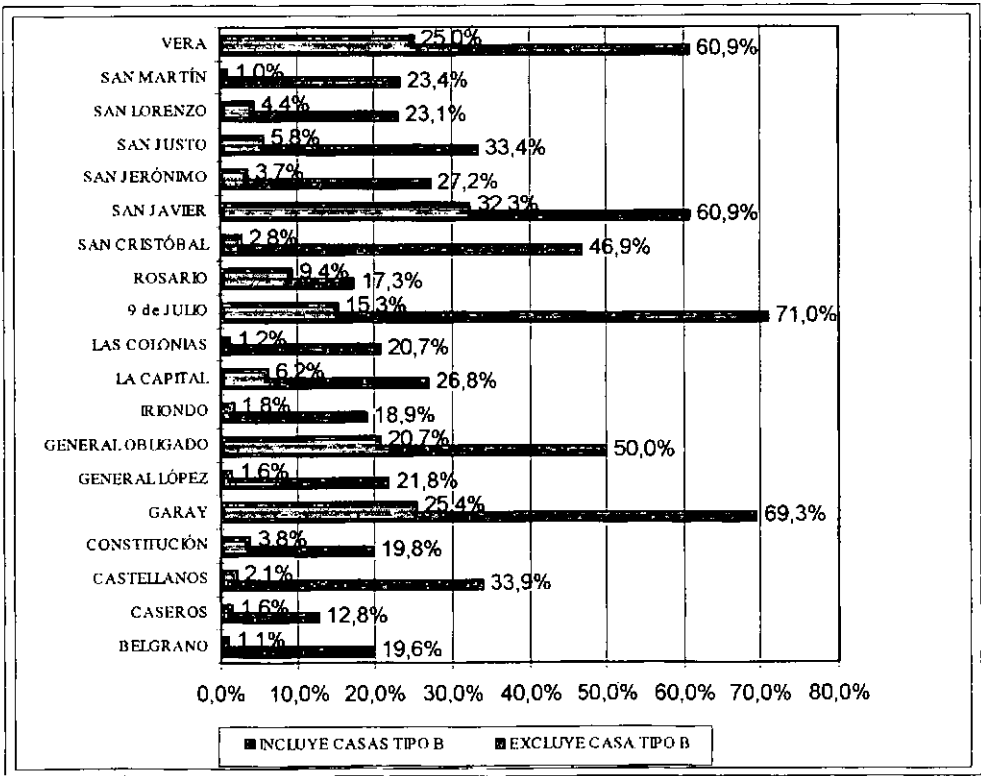


Gráfico N° 8: Porcentaje de Población en Viviendas Deficitarias Incluyendo y Excluyendo Casas Tipo B - 1991.

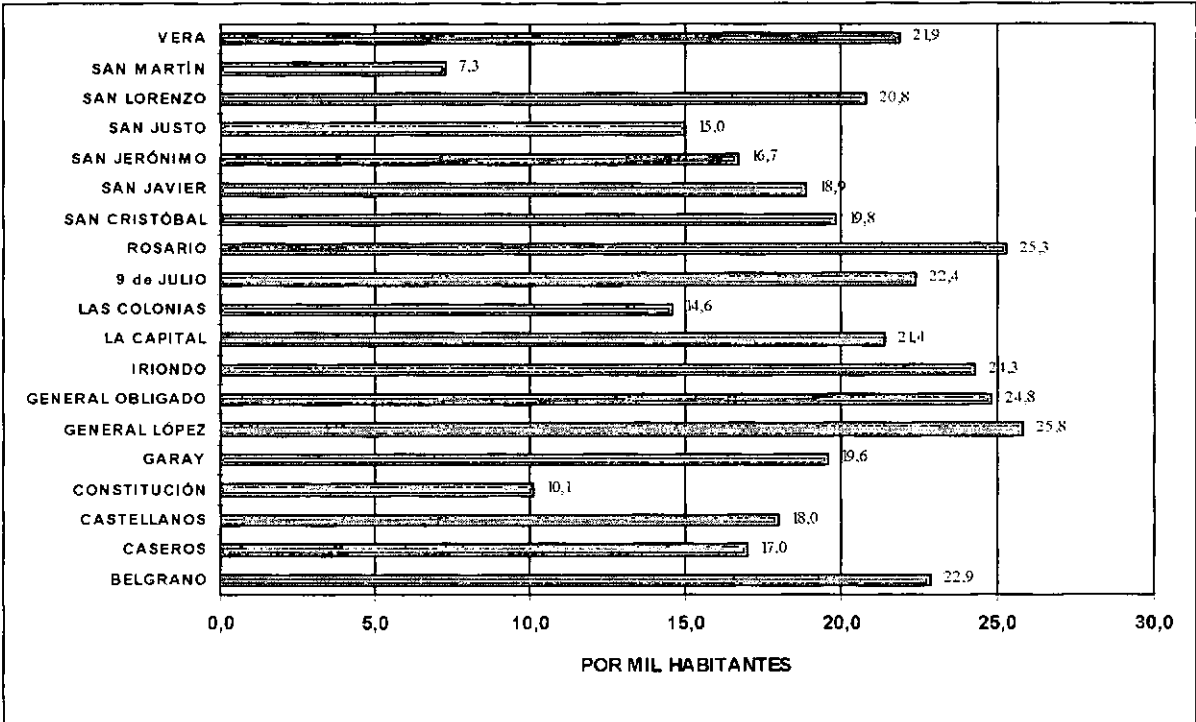


Gráfico N° 9: Tasa de Mortalidad Infantil por Mil Habitantes - 1991.

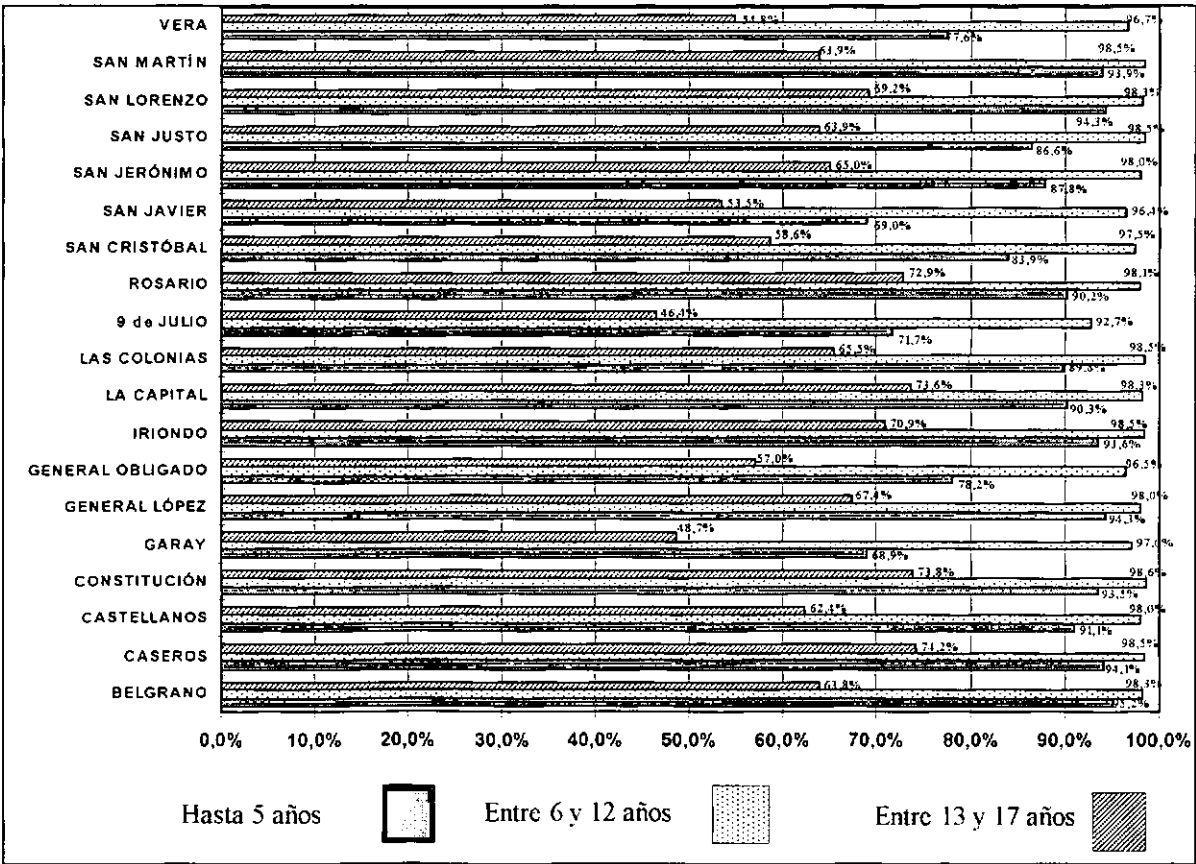


Gráfico N° 10: Tasa de Escolarización - 1991.

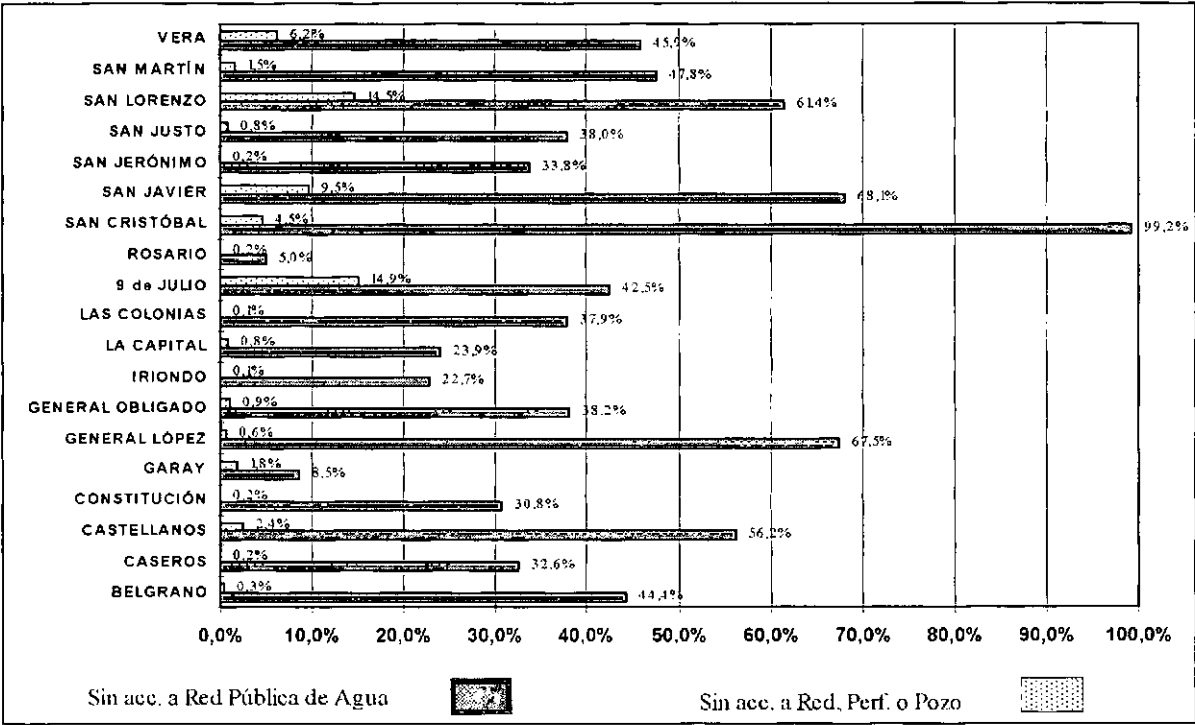


Gráfico N° 11: Porcentaje de Viviendas sin Acceso a Red Pública de Agua y sin Acceso a Red Pública, Perforación o Pozo - 1991.

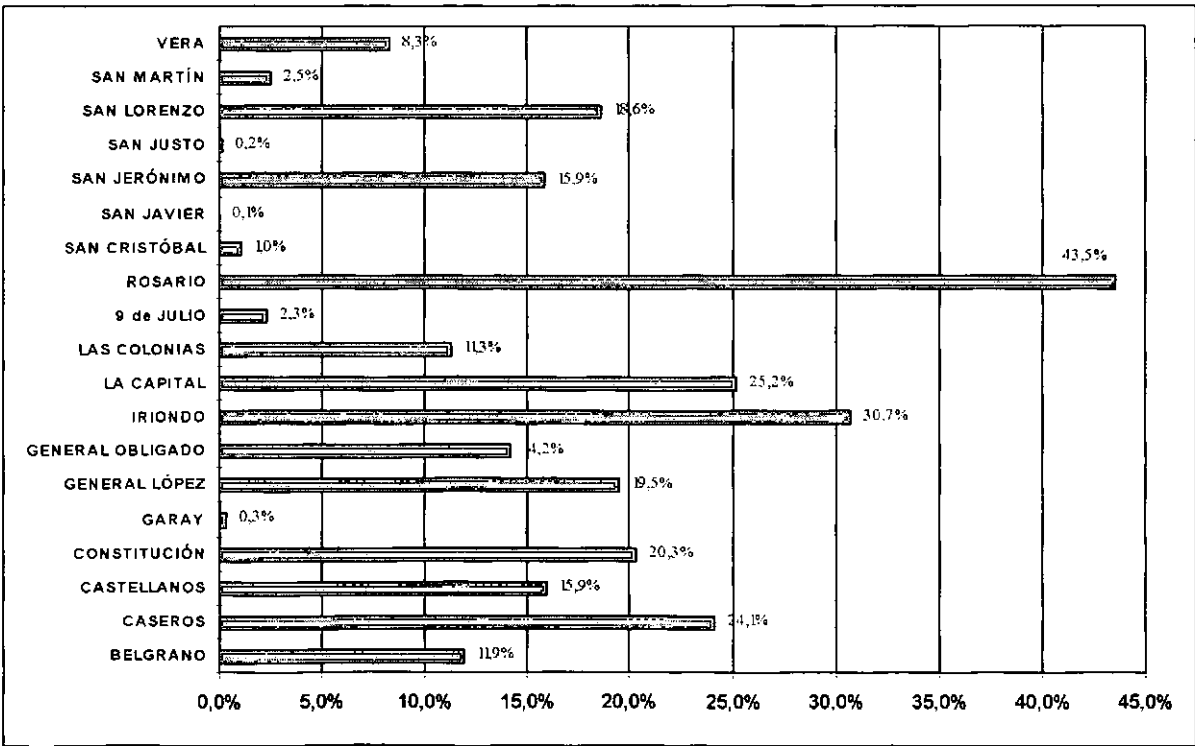


Gráfico N° 12: Porcentaje de Población en Viviendas con Acceso a Servicio de Cloacas - 1991.

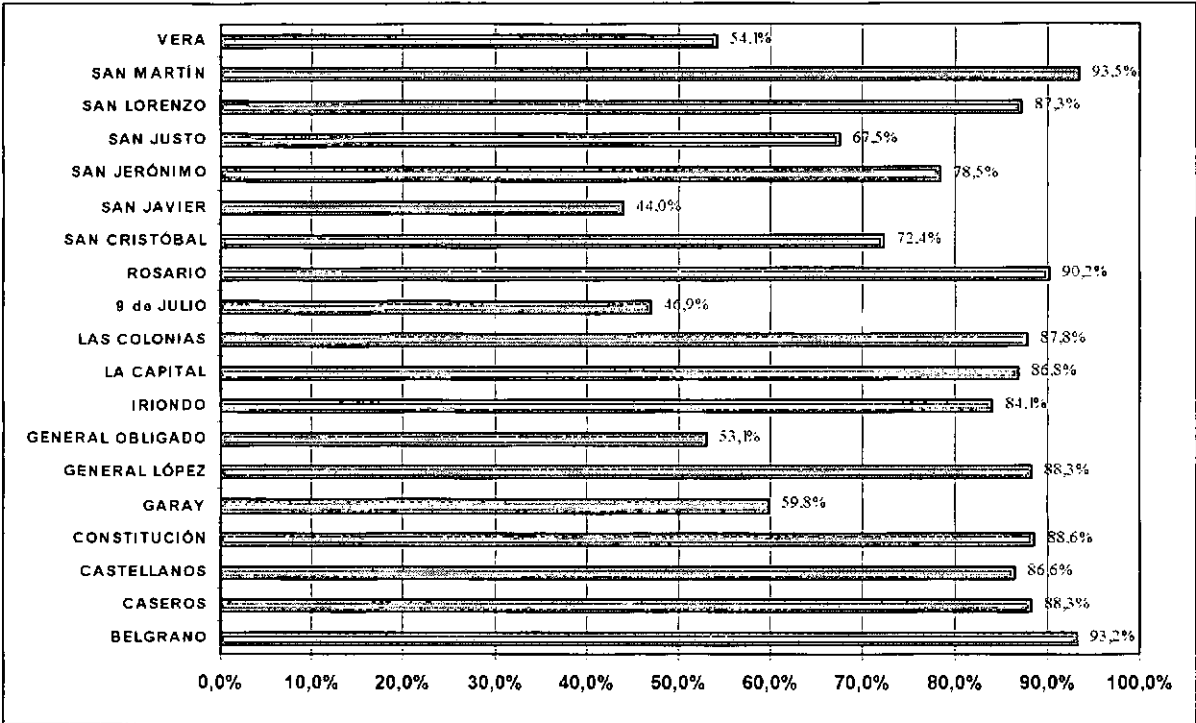


Gráfico N° 13: Disponibilidad Porcentual de Electricidad en Viviendas Particulares Tipo B y Rancho o Casilla - 1991.

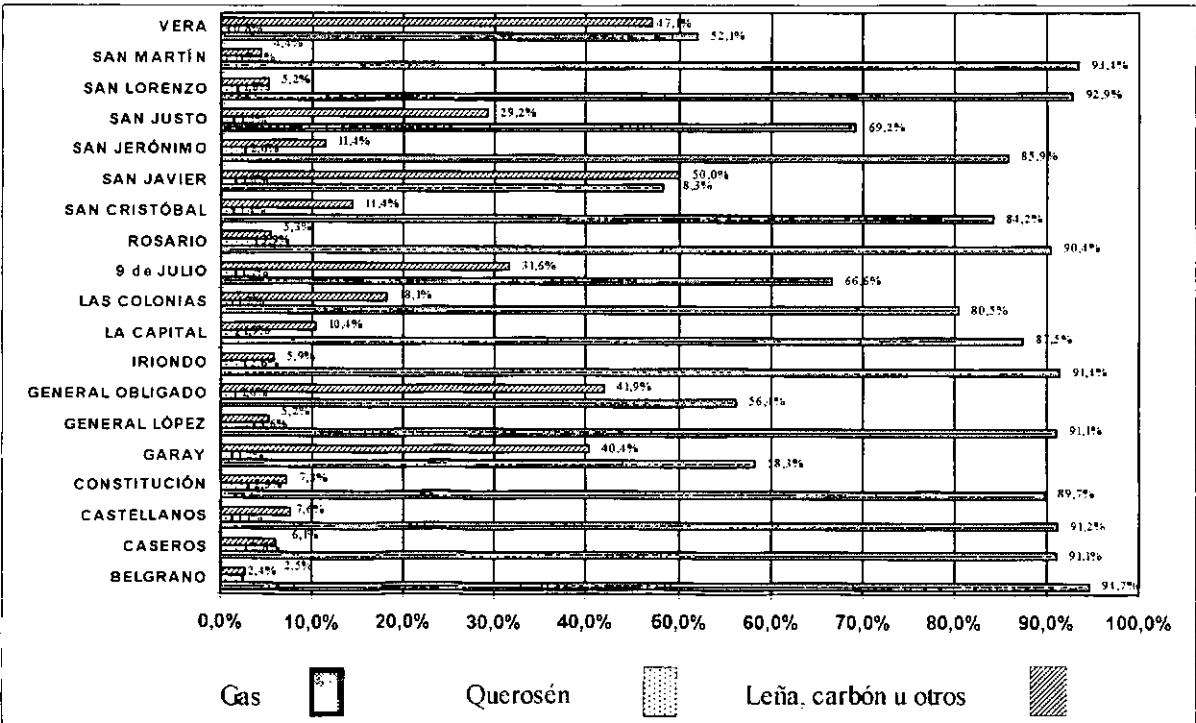


Gráfico N° 14: Porcentaje de Hogares que Utilizan Gas, Querosén, Leña, Carbón u Otro Combustible en Viviendas Tipo B y Rancho o Casilla - 1991.