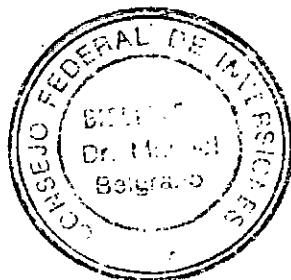


01/H/1121
E37
III

MFN-247

40176



PROGRAMA DE APOYO A LA RECONVERSION DE LA PEQUEÑA EMPRESA
AGRARIA Y AGROINDUSTRIAL DE LA PROVINCIA DE LA PAMPA.
SEGUNDO INFORME PARCIAL

J. O. ESNOZ

Abril de 1996

01/H.112
E37
III

ALCANCE DEL INFORME.

El presente es el segundo informe parcial del estudio "Programa de Apoyo a la Reconversión de la Pequeña Empresa Agraria y Agroindustrial.

En él se desarrolla el capítulo correspondiente a Población Rural y el de Principales Actividades Agropecuarias, en sus aspectos correspondientes a producción, comercialización y nivel tecnológico.

Se incluye asimismo una reseña de las empresas agroindustriales existentes en la provincia.

POBLACIÓN RURAL

La provincia de La Pampa tenía, en 1991, unos 260.000 habitantes, de los cuales algo más de 46.000 - el 18 % - vivían en el medio rural, agrupados en pequeños asentamientos o en forma dispersa.

Este porcentaje, relativamente alto y por encima del general del país, cobra mayor significación si se excluyen los departamentos de Capital y Maracó que reciben la influencia de las dos mayores concentraciones urbanas de la provincia. En el conjunto de los 20 departamentos restantes, la población rural tiene un peso relativo del 31 %.

En algunos de ellos - Chical Có, Curacó, Lihuel Calel y Limay Mahuida - toda la población es rural, si bien debe aclararse que se trata de las áreas de menor densidad de población de la provincia. Pero en otros de mayor densidad como Trenel o Guatraché, el porcentaje de población rural se eleva a valores de entre el 50 al 45 %, en tanto que en el resto asume valores cercanos al 30 %. Realicó presenta el menor porcentaje con el 17 %.

En el conjunto de la población rural de la provincia predomina la población dispersa, integrada, según el censo nacional de Población y Vivienda de 1991, por cerca de 30.000 personas que representan un 64 % del total, mientras el resto habita en núcleos inferiores a 1000 habitantes. En Caleu Caleu, Toay y Chalileo, la proporción de población dispersa es de 88%, 96 % y 100 %, respectivamente.

Por su parte el Censo Nacional Agropecuario de 1988, consigna que 21.376 personas habitaban en ese momento en las explotaciones. De ellas, 4.590 eran productores, algo más de 9.000, familiares, y el resto -algo más de 7500- no familiares.

El cuadro No. 2 proporciona información acerca de la distribución de la población rural agrupada en ejidos o localidades. Como puede observarse, en los departamentos del norte de la provincia, como Conhelo, Chapaleufu, Maracó, Quemú Quemú, Rancul y Realicó, existen numerosos asentamientos pequeños que van de algunas decenas de habitantes hasta el millar. También en Utracán existe una situación similar. En el conjunto de la provincia estos núcleos ascienden a algo más de 50 localidades.

El mismo cuadro ilustra acerca de la distribución por sexos de la población rural. Para la población agrupada existe un moderado predominio del sexo masculino, con índice de masculinidad promedio de 104, mientras el mismo indicador para la población rural dispersa asume un valor de 147. Los valores más altos aparecen en los departamentos menos poblados como Lihuel Calel, Limay Mahuida y Curacó, mientras que la situación es más equilibrada en los departamentos del norte. Valores por debajo de 100 para la población agrupada se registran en Quemú Quemú, Guatraché, Hucal, Loventué y - sorprendentemente - Chical Co. No hay, en cambio ningún registro de esos valores para población rural dispersa.

La densidad de población de los distintos departamentos va desde 0,07 habitantes por kilómetro cuadrado para Curacó hasta casi 31 habitantes por kilómetro cuadrado en el departamento de Capital. Este último y el de Maracó, se diferencian notablemente del resto por comprender, en su territorio, las dos grandes ciudades de la provincia. Si se exceptúan nuevamente ambos casos, el gráfico ilustra la variación del indicador en los demás departamentos. Puede apreciarse en él que casi todos - salvo Realicó, que es el más densamente poblado de este grupo - se ubican por debajo de 4

habitantes por kilómetro cuadrado - y que la mayor densidad se produce en el norte, desde donde va disminuyendo paulatinamente hacia el centro y luego más abruptamente hacia el sur y oeste de la provincia.

Con respecto a los núcleos urbanos, salvo General Acha y Eduardo Castex - algo mayores - el resto está por debajo de los 6.000 habitantes y hay un grupo numeroso que superan escasamente los 1000 que es el punto de corte para que su población sea considerada urbana.

La información estadística publicada no incluye la estructura etárea de la población rural, por lo cual se efectuará un breve análisis de este aspecto sobre el total de población de la provincia, comparando luego con la situación de los departamentos cuya población rural supera el 40 %.

El cuadro No. 5 refleja la importancia relativa de los distintos estratos de edad. En él se observa que el segmento de menos de 14 años representa un 31 % de la población provincial, el de 15 a 24 el 15 %, el de 25 a 59 el 41%, en tanto que el de 60 y más años asciende casi al 13 %. Si se comparan las cifras de los

departamentos con población rural superior al 40 % del total: Caleu Caleu, Curacó, Chical Co, Guatraché, Limay Mahuida, Lihuel Calel y Trenel, con el resto, no se observan diferencias significativas salvo el caso de Trenel con más del 17 % de población de 60 y más años, pero una situación similar se produce en Realicó cuya población rural no supera el 17 %. La mayor presencia de menores en algunos departamentos, tampoco parece asociarse con la proporción de población rural.

El CNA 88, en tanto señala que la población que habita en las explotaciones pertenece en un 18 % al estrato de 14 años o menos, en más del 70 % al de 14 a 59 años y el resto a más de 60.

La población económicamente activa (PEA), a nivel provincial asciende al 42,7 % y está integrada en sus dos terceras partes por varones. Con respecto a la población de más de 14 años, la PEA representa el 60 %. Algunos departamentos con proporción importante de población rural (Curacó, Chical Co, Lihuel Calel y Limay Mahuida) se apartan de los valores generales (ver cuadro No.6 bis) y presentan PEAs con mayor pesos relativo dentro del

total de población. Sin embargo en Trenel, Guatraché y Caleu Caleu, no ocurre lo mismo. Cabe no obstante aclarar que estos últimos, si bien tienen una proporción de población rural importante, están lejos de los anteriores.

En cuanto a la participación de los sexos en la PEA, no se advierte demasiada variabilidad entre departamentos. Cabe señalar que en el de Capital -como resulta previsible- aumenta la participación relativa de las mujeres con respecto al promedio. También que en tres departamentos con población rural importante como Caleu Caleu, Trenel y Lihuel Calel, el porcentaje de varones aumenta a 75 %, 76 % y 88 %, respectivamente. En otros casos, esto no ocurre, y otros departamentos con población rural significativa se comportan en forma similar al conjunto.

En cuanto a viviendas rurales, existen 17726 en toda la provincia. De ellas, 6835 -el 38 %- se agrupan en asentamientos de menos de 1000 habitantes en tanto que las casi 11000 restantes están dispersas en el territorio provincial.

El número promedio de habitantes por vivienda rural es de 3 para todo el territorio provincial. Tomadas por separados las

viviendas agrupadas estarían ocupadas por 2 personas en tanto las dispersas reconocen 3 ocupantes.

Algunos casos se apartan significativamente de estos valores medios. En Puelén en Lihuel Calel, por ejemplo, hay 12 y 7 ocupantes, respectivamente, por vivienda rural dispersa, aunque parece tratarse de casos extremos. En general, resulta igual o mayor la cantidad de ocupantes por vivienda rural dispersa con respecto a las agrupadas. Hay, no obstante algunas excepciones. La más visible es el departamento de Caleu Caleu.

Conclusiones:

1. La población rural de la provincia de La Pampa representa una proporción significativa de la población total.
2. La población rural dispersa casi duplica a la población rural agrupada .
3. La mayor densidad de población corresponde a los departamentos del norte (esta afirmación excluye Capital y Maracó cuyas cifras aparecen distorsionadas por los dos grandes centros urbanos).

4. La mayoría de la población rural (en términos absolutos) se encuentra en el noreste y centroeste de la provincia.
5. Existen muy altos índices de masculinidad en la población rural dispersa.
6. No hay diferencias significativas en la composición etárea en los distintos departamentos.
7. En los departamentos del oeste, la PEA es mayor en términos relativos.
8. Más del 70 % de quienes habitan en las explotaciones tienen entre 15 y 59 años.

PRINCIPALES ACTIVIDADES AGROPECUARIAS.

PRODUCCION Y COMERCIALIZACION. APLICACION DE TECNOLOGIA.

El area rural de la provincia de La Pampa asciende a aproximadamente 9.730.000 ha., un 47 % de las cuales están ocupadas por montes naturales y un 22 % adicional a campos naturales de pastoreo. La superficie con pasturas perennes cultivadas alcanza a unas 870.000 ha. (9 %), en tanto que la superficie roturada está en el orden de las 1.700.000 ha., cifra que incluye agricultura para cosecha, verdeos y tierras en barbecho para siembra y rastros.

Las principales actividades agropecuarias de la provincia son las tradicionales en la región pampeana. En materia de agricultura se destacan cereales y oleaginosos y en ganadería la cría y engorde de bovinos. También presenta relativa importancia la producción lechera, y mucho más lejos se ubica la cría de rumiantes menores - ovinos y caprinos - cuya practica se circunscribe a algunos departamentos.

Dentro de las actividades de granja la más difundida es la apicultura, y en menor medida la cría de cerdos y de aves.

GANADERIA.

La producción de carne bovina es la actividad ganadera más importante. El Registro Provincial de Productores Agropecuarios (REPAGRO) señala, para 1994, la existencia de aproximadamente 9.600 productores que poseen algo más de 3.000.000 de cabezas, lo que arroja un promedio de alrededor de 300 cabezas por explotación. Los cómputos de la Encuesta Nacional Agropecuaria de la SAGYP de 1193, dan una cifra mayor: 3.491.970 cabezas, guarismo que quizá se acerque más a la realidad dado que el REPAGRO, por su metodología de registro, no cubriría la totalidad de los productores. Fuentes provinciales citan un porcentaje de cobertura que estaría entre el 70 y 80 %. De todas maneras, en función de los objetivos de este estudio, la diferencia no es sustantiva. Estas cifras, como las que a continuación se brindan sobre esta y otras actividades agropecuarias apuntan a dar un panorama de cuales son los principales rubros de producción y, sobre todo, de su distribución en el territorio provincial.

La mayor concentración de ganado se produce en el noreste de la provincia, aunque es Utracán, en el centro de su territorio, con unas 260.000, el departamento que individualmente alberga mayor

cantidad de cabezas. Rancul, Conhelo, Maracó y Atreuco, están por encima de las 200.000. Un detalle de las existencias por departamento y por categoría pueden observarse en el Cuadro No. 9.

En el cuadro No. 10 pueden apreciarse varios indicadores que brindan información sobre algunos aspectos de la actividad ganadera. En primer lugar analizaremos el coeficiente de invernada (CI) que ilustra sobre la especialización productiva. Este coeficiente se construyó mediante la siguiente relación:

$$\text{C.I.} = \frac{\text{cant.de novillos} + \text{novillitos}}{\text{cant.total} - (\text{terneros/as})}$$

Valores de hasta 0,20 caracterizan áreas de cría propiamente dicha, de 0,21 a 0,30 cría con tendencia a recría, de 0,31 a 0,40 de recría con influencia de cría, de 0,41 a 0,50 de recría tendiendo a invernada, de 0,51 a 0,60 de invernada con algo de recría y superior a 0,60 áreas de invernada.

Como puede observarse, el territorio provincial presenta áreas puras de cría hasta de invernada, pasando por practicamente todas las posibilidades. Ejemplos del primer caso son los departamentos

del oeste más Caleu Caleu, Hucal, Toay y Utracán; este último el más importante. En otro grupo - Atreuco, Capital, Conhelo, Guatraché, Rancul - predomina la recría; en tanto las áreas de invernada se ubican en el noreste y alcanzan en Trenel y Chapaleufú sus contornos más definidos.

El porcentaje de hembras entoradas sobre el total de vacas más vaquillonas, tomado para el conjunto del territorio provincial es de un 55 %. Si bien se trata de un valor bajo para la actividad de cría, la cifra puede atribuirse a la influencia de áreas de invernada como Catrilo, Chapaleufú, Maracó, donde una proporción significativa de vaquillonas se invernán para el consumo. En departamentos orientados a la cría, como Utracán o Lihuel Calel, tiende a crecer, aunque no demasiado. En estos casos, podrían atribuirse la falta de un mayor porcentaje de hembras entoradas a deficiencias en el manejo, o a la baja productividad por razones agroclimáticas y económicas, que llegarían a su punto máximo en Limay Mahuida con sólo el 28 %. El porcentaje de mortandad es bajo en general para la Provincia - 1,5 % - y se observa claramente que disminuye en el este y se hace mayor en el oeste, para llegar al 3% en Chical Co.

El porcentaje de terneros destetados, calculado sobre las hembras entoradas, resulta bajo para el conjunto de la provincia, muy bajo para algunos departamentos, y no llega a ser aceptable ni siquiera en los departamentos donde asume sus máximos valores (Quemú Quemú, Trenel, Capital) que llegan al 65 %. Resulta inquietante la performance de Utracán por ser el más importante departamento de cría con sólo un 41 % de destete. No debería descartarse la posibilidad de un error estadístico o de interpretación, por lo que estos valores serán revisados para preparar el informe final.

La proporción de toros presenta valores corrientes, que para el conjunto, se sitúan en el 4,6 %. Los valores mayores corresponden al oeste y al sur, donde las extensiones son mayores y el manejo más extensivo. Resulta relativamente elevado, no obstante el 5,4 % del departamento de Capital.

En los departamentos del este, entre los productores dedicados total o parcialmente a la fase de cría predomina el estacionamiento del servicio y por ende de la parición. En el oeste, en cambio, tiene un peso significativo el servicio continuo. Una cuestión similar ocurre con otras prácticas como revisión de toros, tacto y refugo

de vacas vacías que sólo se realizan, aunque en forma no generalizada en los departamentos del este.

En cuanto a la producción de forraje la situación varía según la especialización, en cría o invernada. Como puede advertirse en el Cuadro No. 10 bis y aún más claramente en el gráfico siguiente, existe marcada correlación entre la superficie por cabeza de ganado bovino destinada a pasturas cultivadas y verdeos con el coeficiente de invernada. En otras palabras mientras en las áreas de invernada sumando pasturas y verdeos se siembran entre 0,60 ha y 0,75 ha/cabeza, aproximadamente; en los de cría esta cifra ronda las 0,2 ha/ cabeza y en aquéllas donde predomina la recría se registran valores intermedios.

La superficie destinada a la ganadería por cabeza, como se observa, va desde 0,6 ha/cabeza en Maracó, cifra indicadora de una productividad de la tierra relativamente alta hasta 20 a 30 ha por cabeza en Curacó y Chical Co (téngase en cuenta que no se habla de unidades ganaderas sino de cabezas en general, lo cual incluye las categorías que consumen menos). Las cifras de Puelén (más de 50ha por cabeza, pueden presumirse originadas en una subutilización de la tierra.

Como conclusión puede expresarse que el nivel tecnológico de la ganadería es desigual, y que en el proceso de recría y de invernada la eficiencia lograda es mayor y resulta comparable a la de otras zonas ganaderas del país. Con todo, en opinión de técnicos del Area Producción Animal de la EEA INTA Anguil, la implantación generalizada de forrajeras ampliamente conocidas -como la alfalfa-, de variedades adecuadas y manejadas correctamente, permitiría más que duplicar la producción de carne en el este pampeano. No obstante, como se verá más adelante, existe un desarrollo relativo mayor en la ganadería que en la agricultura provincial.

El tamaño promedio de los rodeos revela una mayor concentración del ganado en Lihuel Calel, donde llega casi a 500 cabezas por productor, seguido por Caleu Caleu, Maracó y Catrilló, todos por encima de las 400 cabezas. En el otro extremo están los departamentos del oeste, de los cuales Chical Co y Puelén presentan los valores más bajos (menos de 100 cabezas por explotación). El resto oscila en un 20 % en más o en menos respecto del promedio provincial de 320 cabezas.

La comercialización de bovinos se realiza en forma fluida y con los mismos mecanismos y circuitos que en todas las zonas ganaderas. Se realizan remates ferias, ventas a través de consignatarios y operaciones directas, tanto entre criadores e invernadores como entre estos últimos y frigoríficos. Existen 37 consignatarios de hacienda y 47 matarifes, estos últimos concentrados en General Pico y Santa Rosa. Existen, asimismo seis frigoríficos en actividad.

El rubro ganadero que sigue en importancia es la producción lechera. El REPAGRO, registraba en 1994, la existencia de 207 tambos con un total de 12.208 vacas en ordeño, lo que arroja un promedio para la provincia de 59 vacas por productor, con extremos que van desde 271 en Catrilló, hasta 10 en Loventué. Más del 95 % de esta actividad, tanto en cantidad de empresas como de ganado, está circumscripta al noreste y centro este de la provincia.

El porcentaje calculado de vacas en ordeño asciende al 67 %, con valores extremos que van desde 72 % (Q. Quemú) hasta 36 % (Utracán), aunque este último valor debería descartarse por extraordinariamente bajo y por tratarse de un solo caso, que llevaría a distorsionar las conclusiones. En esa situación, los menores valores serían 52 % (Conhelo) y 54 % (Trenel). El resto

de los departamentos oscila entre el 60 % y el tope mencionado. Como panorama general, puede considerárseles valores bajos e indicadores de relativamente escasa eficiencia.

En sólo el 20 %, - 42 tambos- se practica la inseminación artificial. La mayoría de estos caso se ubican en los departamentos de Guatraché, Atreuco, Q. Quemú y Capital, en forma coincidente con los mayores porcentajes de vacas en ordeño. Estos cuatro departamentos, más el de Chapaleufú, producen más de las tres cuartas partes de la grasa butirosa de la provincia, cuyo total esta en el orden de los 1.900.000 kg.

En base a las estadísticas mencionadas se calcularon algunos indicadores como días de lactancia promedio estimados, producción individual por lactancia, litros por día por cabeza; cuyos resultados pueden observarse en el cuadro No. 12. Para el conjunto de la provincia estos valores resultan respectivamente de 3141 litros por lactancia, 240 días de duración de la misma y una producción diaria promedio de 13 litros por cabeza. No existe información completa sobre la realización de ordeño mecánico y control lechero. No obstante, a partir de datos fragmentados e informantes calificados, puede inferirse que mientras que la

primera de estas prácticas no ha tenido difusión, la otra comenzaría a ser adoptada por los tambos más grandes.

Como conclusión puede afirmarse, que salvo algunas explotaciones, concentradas en Atreuco y otros departamentos del este, en general queda mucho camino por recorrer en la aplicación de tecnología y aumento de la productividad de los tambos.

Con respecto al tamaño de los rodeos lecheros, se dispone de información todavía no publicada del REPAGRO 1995 que se ha volcado en el cuadro No.13. Como puede observarse existen 43 tambos (25 %) con menos de 20 vacas en ordeño, en tanto otros 53 (31 %) disponen de entre 20 y 50 animales de esta condición. Entre 50 y 100 se contabilizan 36 explotaciones (21 %) y con más de 100 vacas en ordeño se registraron 40 (23 %). Los puntos de mayor concentración de tambos medianos a grandes (los pertenecientes a los dos estratos mencionados en último término) se verifica en Gral. Campos, y Miguel Riglos, en tanto los más pequeños aparecen en el norte, en B. Larroudé, E. Castex, Int. Alvear, Winifreda y otros.

Otra actividad de relativa importancia es la ganadería ovina. En 1994 el REPAGRO registró en La Pampa casi 300.000 lanares,

repartidos en 2655 establecimientos agropecuarios, la mayoría de ellos ubicados en el este de la provincia. El promedio, como puede apreciarse, indica el predominio de pequeñas majadas (112 cabezas) cuyo destino generalmente es el consumo dentro de la explotación, con ventas eventuales estacionales. Más del 60 % de las existencias está conformado por ovejas madres y casi un 30 % por corderos. Esta composición de las majadas (los capones no sobrepasan el 2 %) revela la orientación definida hacia la producción de carne: corderos y borregos. Estos y otros indicadores pueden apreciarse en el cuadro No. 16.

Una especial importancia reviste la producción caprina, aunque no por su importancia económica sino por estar asociada a un sector agrario de muy bajos ingresos que resulta natural destinatario de un programa como el que se pretende poner en marcha. Las existencias provinciales consignadas en el REPAGRO 1994 ascienden a unas 63.000 cabezas

La mayor concentración de ganado caprino se produce en los departamentos de Chical Co, Puelén y Chalileo, en torno a los ejidos de La Humada, Santa Isabel, Puelén, 25 de Mayo y Algarrobo del Aguila. Casi el 65 % de las existencias y la mitad de los

productores se localizan en estos parajes. Cabe destacar, además, que en este área, es la actividad predominante y a veces excluyente. Los únicos rebaños de más de 200 madres que existen en la provincia, se localizan aquí, asimismo como el 80 % de los estratos de entre 150 y 200 y de 100 a 250. La cantidad de casos de cada segmento es, respectivamente de 16, 34 y 62. El panorama se completa con 91 piños de entre 50 y 100 madres y 149 de menos de 100.

La mayor parte de estos productores presenta muy bajos niveles de productividad, originados en problemas de manejo, disponibilidad de forraje y sanidad, que reconocen como común denominador una notable carencia de recursos. Adicionalmente se ven perjudicados por un sistema de comercialización caracterizado por una oferta atomizada, que favorece a los compradores, casi siempre extrazonales y aun extraprovinciales, quienes recorren las explotaciones y fijan el precio de transacción en detrimento de los productores. La falta de un producto de calidad y de cierta uniformidad, dificulta más aun la defensa de los intereses de estos últimos. A ello debe aun agregarse las condiciones de aislamiento en que muchos de ellos se encuentran y que determinan la imposibilidad de elegir compradores.

AGRICULTURA.

Los cultivos de mayor difusión en la provincia son los cereales invernales. De acuerdo a los registros provinciales se sembró en 1994 una superficie del orden de las 600.000 ha. De ellas, casi el 65 % - 387.000 ha. - corresponden a trigo; el 23 % - algo más de 140.000 ha.- fueron de avena, en tanto el resto se repartió entre centeno y cebada con una siembra de unas 50.000 ha. y 15.000 ha., respectivamente.

La siembra de los cultivos de cosecha gruesa ascendió el mismo año a 506.000 ha. , y el cultivo más importante fue el girasol, con unas 320.000 ha., seguido por el maíz con algo más de 130.000. Muy lejos de éstos se ubicaron el sorgo y la soja con 35.000 ha. y 20.000 ha., respectivamente.

La zona de mayor difusión del trigo es el centro este de la provincia: Guatraché, el este de Conhelo, Hucal, Atreuco y Capital, son, en este orden, los departamentos que presentan la mayor superficie sembrada (desde casi 53.000 ha en Guatraché hasta unas 30.000 en Capital). Juntos alcanzan un 55 % del área sembrada de la

provincia. Otro 40 % se reparte entre los departamentos del norte(ver cuadro No.) en tanto el resto se siembra en Toay, Utracán y Caleu Caleu.

La mayor producción de trigo fue, durante la campaña 1993/94, en el departamento de Conhelo, donde se cosecharon poco menos de 70.000 toneladas. En segundo término se colocó Hucal -55.000 tm.- en tercero Atreuco (52.000 tm.) y luego Guatraché. La cosecha total de la provincia durante esa campaña fue de 451.000 toneladas. Se cosechó poco más del 70 % del área sembrada. Los mayores rendimientos correspondieron a Catrilo, con unos 25 quintales por hectárea, en tanto que en ninguno de los otros departamentos se sobrepasó los 20 quintales; mientras que en algunos casos, por el contrario, los rindes cayeron por debajo de los 10 quintales por hectárea.

La avena es el segundo cultivo de cosecha fina en importancia en cuanto a la superficie sembrada, aunque a mucha distancia del anterior. El área sembrada en la provincia durante la misma campaña fue del orden de las 140.000 ha., y la distribución departamental similar a la del trigo. El departamento donde cobra mayor importancia este cultivo es Conhelo, con más de 16.000 ha.

sembradas, 5.700 ha. cosechadas y un rinde de 7 quintales por unidad de superficie. A nivel provincial la proporción cosechada sobre la siembra es del 32 %. Este valor, así como los bajos rindes obtenidos - desde 500 kg. de grano en Caleu Caleu hasta 1.200 kg. en Maracó, por hectárea - se debe a que se trata de un cultivo de doble propósito, en el cual el destino primario es el pastoreo.

El panorama de la cosecha fina se completa con el cultivo de la cebada - 42.000 ha. - y el centeno - 14.000 ha - aproximadamente. Ambos cultivos deben considerarse de doble propósito, condición que explica, también en estos casos, la escasa superficie cosechada con respecto a la sembrada y los bajos rendimientos.

El cultivo más importante de cosecha gruesa es el girasol, del cual se sembraron en la campaña considerada algo menos de 320.000 ha. De las cuales se cosechó un 96 %.

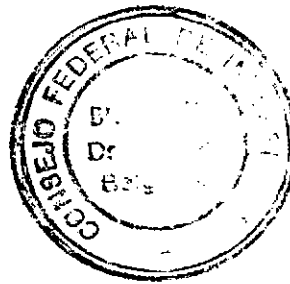
Este cultivo tiene su mayor difusión en los departamentos del norte y centro este de la provincia. El departamento con mayor superficie sembrada fue Atreuco, con 38.000 ha., aunque la mayor

producción correspondió a Chapaleufú, con menos superficie pero con mejor rinde, donde se cosecharon 79.000 toneladas. Los rendimientos pueden considerarse, en general, bajos, salvo en el departamento mencionado donde se lograron 22 qq./ha. y el departamento de Capital con 25 qq./ha.

Le sigue en importancia el cultivo del maíz, con algo más de 130.000 ha. sembradas aunque con un porcentaje cosechado de sólo el 53 %. El maíz suele utilizarse en las explotaciones de la provincia como recurso forrajero, lo cual explicaría en parte la baja proporción cosechada. Otro efecto adicional sería cierta marginalidad de las condiciones climáticas en algunas áreas.

La producción de maíz de la campaña considerada fue de 158.000 toneladas, con un rendimiento promedio para la provincia del orden de los 23 qq/ha., muy por debajo de la media de otras provincias productoras. Los mayores volúmenes producidos lo fueron en los departamentos de Maracó, Chapaleufú y Catrilo, que exhibieron rindes por encima de 30 qq/ha.

Los restantes cultivos de cosecha gruesa revisten, en la provincia, mucho menor importancia. Se sembraron 35.000 ha. de



sorgo y unas 20.000 de soja, en general con bajos rindes y con distribución concentrada en los departamentos del noreste.

Las superficies promedio sembradas por productor para los principales cultivos, se consigna en los cuadros No. 19 y No. 22 . Como puede observarse las áreas por productor son, en general, modestas. Los promedios provinciales para los dos cultivos más importantes -trigo y girasol- son, respectivamente, de 122 ha. y 133 ha. por productor. Para los demás, salvo el maíz, que tiene un promedio similar, los promedios de siembra oscilan en torno al 50 % de las anteriores.

Los rendimientos obtenidos, en general, moderados a bajos, pueden encontrar su explicación en dos factores. Por un lado, las condiciones climáticas del este pampeano, sobre todo en cuanto a la cantidad y regularidad de las precipitaciones, colocan a esta porción del territorio en el límite del área dónde resulta económico producir granos, en función, sobre todo, de la seguridad de cosecha. Frecuentemente la falta de lluvias determina la necesidad de atrasar la fecha de siembra, a veces considerablemente, con la consiguiente merma en los resultados. También produce situaciones de stress hídrico en otros estadios

fenológicos de los cultivos. Por otro, la tecnología utilizada, puede considerarse que se encuentra por debajo de la disponible. Es escasa la aplicación de agroquímicos, la utilización de semilla adecuada y gran parte del parque de maquinaria, sobre todo los equipos de tracción y cosecha, tienen una antigüedad considerable. Galharretborde y otros¹ señalan para los departamentos del sur de la zona agrícola de la provincia (departamento de Guatraché y parte de Hucal) la presencia de un 76 % de tractores y 90 % de cosechadoras con antigüedad superior a los 15 años. En el segmento de explotaciones menores a las 200 ha la proporción de tractores mayores a esa antigüedad aumenta al 90 %. Se consigna en el mismo trabajo la baja utilización de arado cincel (9 %) y casi la inexistencia de prácticas de labranza mínima u otras prácticas conservacionistas. El tipo de herramienta de roturación predominante resulta el arado de discos, aunque una proporción significativa utiliza arado de reja y vertedera. No hay utilización de sembradoras de surco profundo que serían las más adecuadas en las condiciones agrológicas imperantes ².

¹ Galharretborde, J.O. y otros. Proyecto de Desarrollo Agropecuario del Estc. Pcia. de La Pampa. Subproyecto Zona Sur. CFI. 1993.

² Galharretborde; op. cit.

En la zona centro este (departamentos de Capital, Catrilo, Atreuco y Toay) Giorgis³ señala un panorama parecido en cuanto a las prácticas culturales y a los tractores de menos de 75 HP que son los que predominan, aunque da cuenta de un mejoramiento en cuanto a la antigüedad del parque de potencias mayores, sobre todo en explotaciones de entre 200 a 2500 ha.

Con respecto al uso de agroquímicos en trigo, este mismo autor presenta cuadros que indican que prácticamente no son utilizados en las explotaciones de menos de 100 ha., y que unas pocas, con superficies superiores a las 200 ha. utilizan fertilizante. En tanto, aparece más generalizado el uso de herbicidas. Una significativa proporción de agricultores (46 %) utiliza su propia semilla. Los rendimientos consignados son bajos: entre 14 y 16 qq/ha.

En el caso del maíz no hay utilización de fertilizantes pero sí de herbicidas, aunque no en forma generalizada. La siembra de híbridos alcanza en este caso el 46 % de los productores. Para las labores de este cultivo un 15 % utiliza arado de cincel y un 60 %

³ Giorgis, A y otro. Programa para el Desarrollo Agrop. Del Este. Subprograma Centro y Norte. Informe de Avance. CFI, 1996.

de discos. El resto usa reja y vertedera. Un 7 % usa sembradora de surco profundo.

En el cultivo del girasol, la utilización de semilla híbrida asciende al 93 % de los casos. Un 20 % de los productores realiza la labranza con arado de cinceles y un 9 % siembra con sembradora de surco profundo. Para el sorgo el panorama es similar.

Para el noreste, (departamentos de Realicó, Chapaleufú, Trenel, Maracó, Quemú Quemú y parte de Rancul y Conhelo) se señala⁴un nivel tecnológico algo mayor, sin que ello suponga la aplicación completa de los paquetes disponibles y con adopción generalizada en otras áreas de producción de granos. Se destaca en este área una amplia utilización del arado de reja y vertedera en las labranzas.

Puede concluirse al respecto de la tecnología utilizada en la agricultura que el nivel aumenta de sur a norte y que en esta zona, hay mayor utilización de insumos en la cosecha gruesa. En general, y sin olvidar que ambas fuentes analizan datos del CNA 1988, y que cabe esperar un adelanto tecnológico en los últimos

⁴Giorgis, op. cit.

años, entrevistas mantenidas con productores indicarían que este no ha sido lo suficientemente significativo como para cambiar demasiado el panorama descripto. Queda, por ende, tecnología disponible por incorporar, de lo cual dan cuenta los rendimientos obtenidos. En cuanto a éstos, los más interesantes en función del precio parecen ser los de girasol, aunque habrá que ver que ocurre con la soja, que comienza a difundirse.

Hay cierto interés de los productores por acceder a información sobre posibilidades, costos y resultados de la aplicación de riego complementario. Hasta ahora sólo se tiene noticia de un productor en Quemú Quemú que lo estaría aplicando y que se procurará entrevistar. En tanto, se ha solicitado a la Dirección de Recursos Hídricos el ordenamiento y recopilación de la información disponible sobre calidad y cantidad de agua subterránea, sobre todo en la zona centro norte.

La comercialización de granos se realiza, como en las demás zonas productoras del país, a través de acopiadores y cooperativas. Galharretborde⁵ señala para el sur, que casi las tres cuartas partes de los productores están asociados a cooperativas a través

⁵Op. cit.

de las cuales comercializan su producción de granos, a la vez que se abastecen de insumos, frecuentemente a través a través de planes canje implementados a ese efecto.

También existe venta directa a la industria local, entre las que merecen destacarse cuatro empresas: tres molinos harineros en Realicó, J. Aráuz y Macachín, y una aceitera de Catrilló.

La capacidad de acopio de la provincia es algo mayor al 1.800.000 toneladas y se concentra en los departamentos del norte y el centro. Los de mayor capacidad instalada (cercaos a las 200.000 tn.) son Maracó, Guatraché y Atreuco⁶.

⁶Giorgis, op. cit.

OTRAS ACTIVIDADES: LA APICULTURA.

Como se mencionó anteriormente, de las actividades de granja, la apicultura es la más importante. Si bien no hay registros actualizados se estima que en la provincia de La Pampa habría unas 100.000 colmenas, con una producción anual aproximada a los 4.000.000 de kilogramos. El carácter semiitinerante de esta actividad dificulta aún más su evaluación, ya que es significativo el número de apicultores de otras provincias que colocan sus colmenas parte del año en territorio pampeano. Existen también productores locales que se trasladan durante un lapso determinado a la zona del valle del Río Negro, donde obtienen ingresos adicionales por prestar servicios de polinización.

La carencia de información no permite tampoco realizar estratificaciones de tamaño. No obstante, a partir de informantes calificados y de los mismos apicultores, puede estimarse que existe un predominio de pequeños productores, gran parte de los cuales estaría por debajo de la unidad económica (UE) que puede establecerse en unas 400 colmenas. En el otro extremo, los productores locales más grandes, manejan entre 3.000 y 4.000

colmenas y se concentran en el centro este de la provincia (Doblas, Macachín, Guatraché).

El nivel tecnológico de la actividad puede considerarse relativamente alto para los estratos medianos para arriba, es decir para aquéllos que superan la UE, quienes realizan tratamientos sanitarios adecuados y manejos eficientes. Este segmento cuenta en general con equipo propio de extracción. Los que no lo poseen no encuentran dificultad en contatar el servicio, modalidad que, para los productores pequeños, resulta incluso más económica.

Los rendimientos alcanzados son altos, al punto que en algunas áreas han llegado a obtenerse 100 kg. por colmena, aunque lo corriente, en buenas zonas, es obtener 50 a 60 kg. en años normales. En años pronunciadamente secos, la falta de floración puede deprimir estos rindes a una tercera parte y en casos extremos determinar que no haya producción.

Si bien la tendencia parece ser la de incorporar la apicultura a las explotaciones agropecuarias, sobre todo a las pequeñas, a fin de diversificar y aumentar el ingreso; gran cantidad de apicultores no son productores agropecuarios en el sentido de que no poseen ni

arriendan campo; viven en el ámbito urbano y obtienen autorización de terceros para colocar colmenas en sus predios.

El proceso de comercialización es relativamente transparente. Como toda *commodity*, la miel tiene una cotización conocida, determinada por el mercado de exportación, al cual se destina el grueso de la producción. A partir de aquí se forma un precio al productor, que, con algunas oscilaciones, los acopiadores están dispuestos a pagar. De todos modos, la atomización de la oferta determina un bajo poder de negociación, de manera tal que quien fija el precio es la demanda. En general no hay más de uno o dos intermediarios entre el productor y el exportador.

Algunos productores están nucleados en cooperativas lo que les permite obtener mejores precios, a partir de vender al exportador sin intermediarios o aun de acceder a la exportación directa. En este sentido existe un ejemplo singularmente exitoso en Doblas donde la Cooperativa de Agua Potable funciona virtualmente como cooperativa de comercialización de miel.

Las afirmaciones efectuadas se refieren a la comercialización a granel, que se efectúa en tambores de 200 litros (330 kg.) de

capacidad. La miel fraccionada en envases pequeños - 0,5 a 1 kg.- sigue otros circuitos de comercialización, obtiene otros precios, y requiere por supuesto una mayor esfuerzo de posicionamiento y colocación en el mercado. La misma cooperativa mencionada y algunas empresas relativamente pequeñas de Jacinto Arauz, Santa Rosa y Gral. Pico, fraccionan y venden en el mercado local y en ciudades del sur del país.

En Doblas funciona anualmente una feria donde los apicultores acceden a todo tipo de insumos, información técnica y económica. Cabe también señalar que en torno a la apicultura se comienza a desarrollar una pequeña industria de material apícola que emplea materia prima local como la madera de caldén.

Se concluye entonces, que la apicultura es una actividad en pleno desarrollo en la provincia, cuyas características le confieren singulares ventajas para su incorporación a explotaciones de reducido tamaño. Entre las cuestiones a resolver está la necesidad de capacitar a nuevos y pequeños apicultores y de controlar la circulación de colmenas en el territorio provincial a fin de prevenir la difusión de enfermedades.

LA PRODUCCION BAJO RIEGO.

La principal actividad desarrollada en en área bajo riego de Colonia 25 de Mayo es la fruticultura.

La superficie total de la colonia es de algo más de 10.000 ha, de las cuales 6.750 ha están sistematizadas y se encuentran bajo riego. De éstas, 4.826 ha están en producción.

Según las declaraciones recibidas por el REPAGRO en 1995, existen 105 explotaciones, de las cuales 36 son menores a 10 ha, 64 están entre 10 ha y 50 ha, y 6 superan este último valor.

El cultivo más importante es el manzano, del cual se obtuvo, según la misma fuente, 4.869 tn en 1995. Le siguen en importancia la pera, con 1070 tn, la ciruela, con 72 tn, el membrillo, con 58 tn y el durazno con 53 tn.

Según información obtenida localmente el nivel tecnológico de las explotaciones dedicadas comercialmente a la explotación frutícola es relativamente adecuado. Se efectúan los tratamientos sanitarios necesarios, aunque ocasionalmente, la

escasez de recursos puede determinar sobre todo en los mas chicos, una insuficiencia de los mismos. Se reconoce también un problema en cuanto a la necesidad de reconvertir hacia nuevas variedades, tal como ocurre en otras zonas productoras.

De acuerdo a información del Ente Administrador del Río Colorado, la cantidad de chacras que producen activamente fruta y principalmente manzanas, alcanza a 69 explotaciones. De ellas, 48 comercializan fruta embalada, en tanto las 21 restantes sólo lo hacen para industria.

La misma fuente señala que diez explotaciones producen entre 100 y 150 toneladas, 16 entre 50 y 100 toneladas y 27 menos de 50 toneladas.

Existe un consorcio de productores que acondiciona, embala y comercializa la fruta. Para ello cuenta con un galpón de empaque cedido en comodato por el estado provincial. La fruta de descarte, destinada a industria, se vende a empresas del Alto Valle.

LA AGROINDUSTRIA.

Un registro provisional del Ministerio de la Producción registra 33 empresas agroindustriales que emplean, en su conjunto, 1386 personas⁷, y representan un 17 % de las industrias de la provincia. Un detalle de las mismas en cuanto a localización y ocupación de mano de obra, puede apreciarse en el cuadro No. 23.

Dentro de las más importantes están incluidos cuatro frigoríficos, uno de ellos de liebres (el REPAGRO menciona dos más en Trenel y Toay) ; una fábrica de aceite de girasol y alimentos balanceados, dos molinos harineros y dos industrias lácteas. Todas estas empresas pueden considerarse medianas. El resto comprende pequeñas y microempresas.

La tercera parte de los emprendimientos se localizan en General Pico, incluyendo a dos de los grandes frigoríficos. Otros 7 están en Santa Rosa, dos en General Acha y cuatro en Jacinto Aráuz. El resto se distribuye en otras localidades del territorio provincial.

⁷ Incluye 315 empleados de la Cooperativa de Electricidad de Santa Rosa que figura en el registro como industria láctea.

Entre los rubros que aparecen con mayor frecuencia, y además de los frigoríficos, ya mencionados, está la fabricación de mangas, tranqueras, cargadores y otros accesorios para la ganadería, para lo cual se cuenta con un valioso recurso local como la madera de caldén. Existen también dos aserraderos que industrializan esta madera con la cual se fabrica excelente material apícola y dos fábricas de muebles de esta madera. Existen también cinco industrias lácteas, la mayoría de las cuales reconoce la fabricación de quesos como su producto más importante. Finalmente cabe mencionar algunas fábricas de chacinados y de alimentos balanceados.

CUADRO 1. POBLACION RURAL, URBANA Y TOTAL POR DEPARTAMENTO.

DEPARTAMENTO	P O B L A C I O N						
	RURAL				URBANA	TOTAL	
	Agrupada	%	Dispersa	%	Total	%	
ATREUCO	977	38	1575	62	2552	26	9803
CALEU CALEU	103	12	728	88	831	41	2048
CAPITAL	-	-	1557	-	1557	2	78057
CATRILO	874	41	1283	59	2157	35	6189
CONHELO	1458	37	2477	63	3935	28	14088
CURACO	542	62	330	38	872	100	872
CHALILEO	-	0	827	100	827	39	2097
CHAPALEUFU	1437	49	1498	51	2935	30	9948
CHICAL CO	533	45	658	55	1191	100	1191
GUATRACHE	1244	30	2932	70	4176	44	9418
HUCAL	396	21	1462	79	1858	23	8009
LIHUEL CALEL	153	26	441	74	594	100	594
LIMAY MAHUIDA	240	41	347	59	587	100	587
LOVENTUE	997	46	1161	54	2158	27	8089
MARACO	702	30	1616	70	2318	5	44239
PUELEN	899	37	1544	63	2443	36	6837
QUEMU QUEMU	1271	53	1130	47	2401	28	8709
RANCUL	1360	35	2534	65	3894	39	9954
REALICO	722	31	1604	69	2326	17	14006
TOAY	59	4	1273	96	1332	19	6858
TRENEL	1309	46	1529	54	2838	52	5474
UTRACAN	1358	48	1490	52	2848	22	12967
TOTAL	16634	36	29996	64	46630	18	260034

FUENTE: Censo Nacional de población y vivienda. 1991

CUADRO No. 2. DISTRIBUCION DE LA POBLACION RURAL POR EJIDO Y DEPARTAMENTO, POR SEXOS

DEPARTAMENTO Y EJIDOS	Agrupada				Dispersa				DEPARTAMENTO Y EJIDOS	Agrupada				Dispersa			
	V	M	T	IM	V	M	T	IM		V	M	T	IM	V	M	T	IM
ATREUCO Rolón T.M. Anchorena	494	483	977	102	925	650	1575	142	CHAPALEUFU	753	684	1437	110	900	598	1498	151
	339	352	691	96					Ceballos	126	112	238	113				
	155	131	286	118					Cnel. H. Lagos	294	277	571	106				
CALEU CALEU Anzoátegui	54	49	103	110	472	256	728	184	Sarah	62	58	120	107				
	54	49	103	110					Vértiz	271	237	508	114				
CAPITAL	-	-	0	-	900	657	1557	137	CHICAL CO	246	287	533	86	373	285	658	131
									La Humada	127	148	275	86				
									A. del Aguila	119	139	258	86				
CATRILO La Gloria Uriburu	445	429	874	104	765	518	1283	148	GUATRACHE	619	625	1244	99	1626	1306	2932	125
	13	16	29	81					Cnia. S. Teresa	240	263	503	91				
	432	413	845	105					Perú	12	15	27	80				
CONHELO Conhelo Rucanelo Monte Nieves M. Mayer	732	726	1458	101	1456	1021	2477	143	Gral. M. Campos	367	347	714	106				
	169	158	327	107					HUCAL	192	204	396	94	877	585	1462	150
	140	143	283	98					Hucal	17	7	24	243				
CURACO Puelches Gov. Duval	262	278	540	94					Abramo	175	197	372	89				
	161	147	308	110					LIHUEL CALEL	89	64	153	139	313	128	441	245
									Cuchillo Có	89	64	153	139				
CHALILEO	-	-	-	-	519	308	827	169	LIMAY MAHUIDA	129	111	240	116	213	134	347	159
									La Reforma	99	95	194	104				
									Limay Mahuida	30	16	46	188				

FUENTE: Censo Nacional de población y vivienda. 1991

CUADRO No. 2. DISTRIBUCION DE LA POBLACION RURAL POR EJIDO Y DEPARTAMENTO, POR SEXOS (Continuación)

DEPARTAMENT	Agrupada			Dispersa			DEPARTAMENTO			Agrupada			Dispersa			IM
	V	M	T	V	M	T				V	M	T	V	M	T	
LOVENTUE	496	501	997	99			REALICO A. Van Praet Falucho Maisonnave Ojeda			364	358	722	102			102
Carro Quemado	160	144	304	111						125	119	244	105			105
Loventué	36	28	64	129						81	59	140	137			137
Luan Toro	300	329	629	91						144	148	292	97			97
										14	32	46	44			44
MARACO	370	332	702	111			TOAY Cachirulo Naico									
Agustoni	120	101	221	119						34	25	59	136			136
Dorila	129	115	244	112						19	9	28	211			211
Speluzzi	93	95	188							15	16	31	94			94
Trebolares	28	21	49	133												
PUELEN	470	429	899	110			TRENEL Arata Metileo			662	647	1309	102			102
Puelén	245	247	492	99						400	391	791	102			102
Casa de Piedra	225	182	49	124						262	256	518	102			102
QUEMU QUEMU	626	645	1271	97			UTRACAN Chacharramendi Cnia. S. María Quehue Unanué Ataliva Roca			708	650	1358	109			109
Cnia. San José	30	30	60	100						91	82	173	111			111
M. Cané	305	321	626	95						166	132	298	126			126
Reimo	21	22	43	95						148	153	301	97			97
V. Mirasol	270	272	542	99						49	50	99				
										254	233	487	109			109
RANCUL	689	671	1360	103			TOTALES			8463	8171	16634	104			104
Ing. Foster	14	22	36	64												
La Maruja	419	380	799	110												
Pichi Huinca	110	133	243	83												
Quetrequen	146	136	282	107												
										17847	12149	29996	147			147

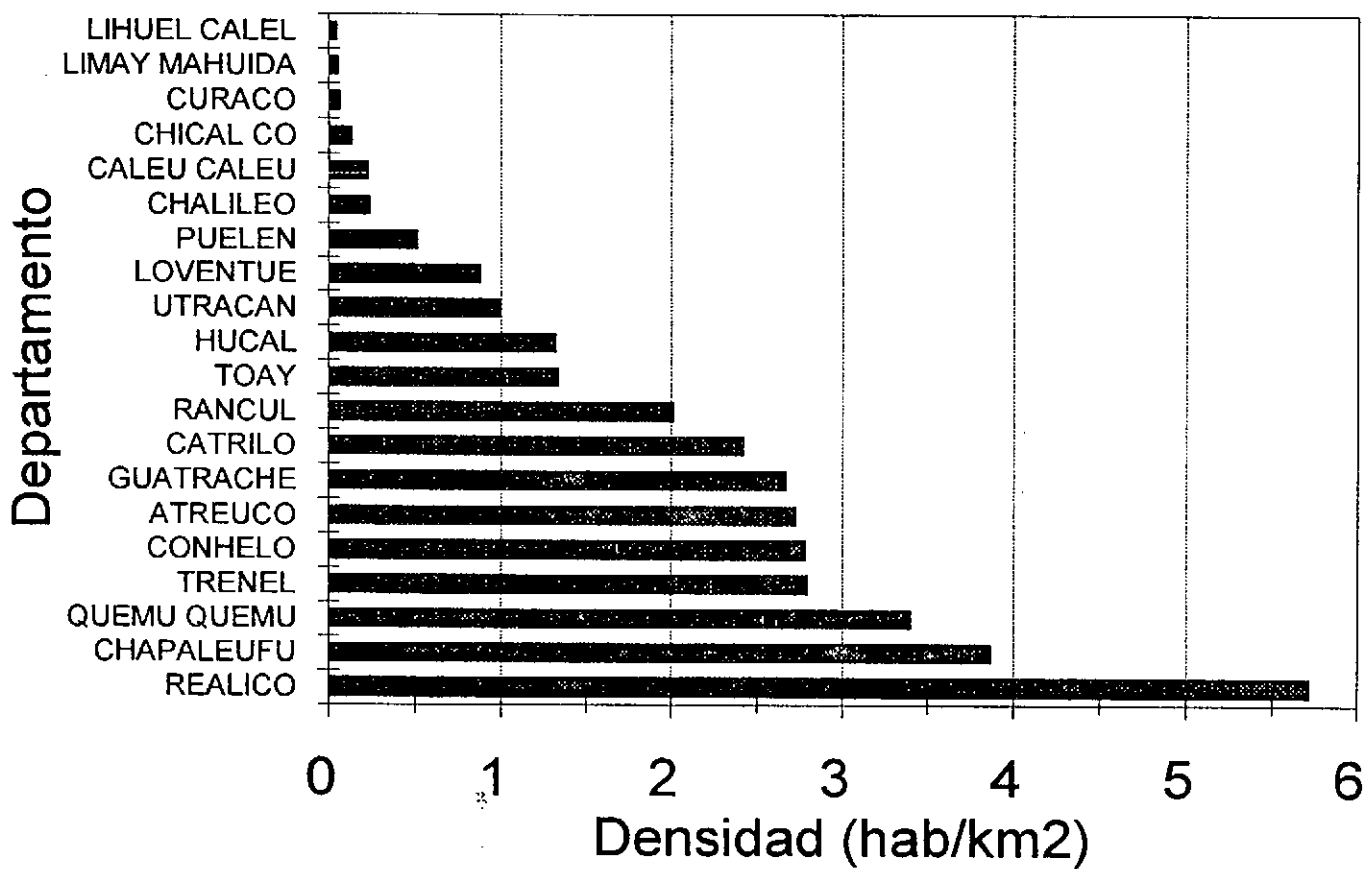
FUENTE: Censo Nacional de población y vivienda. 1991

CUADRO No.3. DENSIDAD DE POBLACION Y PRINCIPALES CENTROS URBANOS DE CADA DEPARTAMENTO.

DEPARTAMENTO	AREA (km2)	CENTROS URBANOS(*)	POBLAC. (hab)	DENSID. (hab/km2)	DEPARTAMENTO	AREA (km2)	CENTROS URBANOS(*)	POBLAC. (hab)	DENSID. (hab/km2)
CHAPALEUFU	2570	Int. Alvear B. Larroude	9948 5688 1325	3.87	ATREUCO	3580	Macachín M. Riglos Doblas	9803 3852 1945 1454	2.74
MARACO	2555	Gral. Pico	44239 41921	17.31	TOAY	5092	Toay	6858 5526	1.35
REALICO	2450	Realicó Ing. Luiggi Alta Italia Emb. Martini	14006 5462 4011 1156 1051	5.72	GUATRACHE	3525	Guatraché Alpachiri	9418 3389 1853	2.67
TRENEL	1955	Trenel	5474 2636	2.80	HUCAL	6047	Gral. S. Martí J. Arauz Bernasconi	8009 2367 2156 1628	1.32
RANCUL	4933	Rancul Caleufú Parera	9954 2441 1857 1762	2.02	CALEU CALEU	9078	La Adela	2048 1217	0.23
QUEMU QUEMU	2557	Q. Quemú Cnia. Barón	8709 3327 2981	3.41	UTRACAN	12967	Gral. Acha	12967 10119	1.00
CONHELO	5052	E. Castex Winifreda	14088 8029 2124	2.79	LOVENTUE	9235	Victorica Telén	8089 4778 1153	0.88
CATRILO	2555	Catrilo Lonquimay	6189 2626 1406	2.42	CHALILEO	8917	S. Isabel	2097 1270	0.24
CAPITAL	2525	S. Rosa Anguil	78057 75103 1397	30.91	CHICALCO	9117	-	1191	0.13
					LIHUEL CALEL	12460	-	594	0.05
					LIMAY MAHUIDA	9985	-	587	0.06
					PUELEN	13160	25 de Mayo	6837 4394	0.52
					CURACO	13125	-	862	0.07

FUENTE: Censo Nacional de población y vivienda. 1991

DENSIDAD DE POBLACION POR DEPARTAMENTO (Excluidos Capital y Maracó)



CUADRO No. 4
DISTRIBUCION DE LA POBLACION SEGUN EDADES POR DEPARTAMENTO

DEPARTAMENTO	Intervalos de edades				Total
	0-14	15-24	25-59	60 y más	
ATREUCO	2913	1457	4140	1347	9857
CALEU CALEU	666	312	847	196	2021
CAPITAL	24718	12695	32078	8531	78022
CATRILO	1962	872	2562	797	6193
CONHELO	4027	2039	5924	2080	14070
CURACO	304	109	363	102	878
CHALILEO	768	307	849	169	2093
CHAPALEUFU	3017	1365	4145	1417	9944
CHICAL CO	443	191	452	126	1212
GUATRACHE	2763	1451	3919	1292	9425
HUCAL	2166	1019	3404	1349	7938
LIHUEL CALEL	146	70	301	75	592
LIMAY MAHUIDA	198	93	240	55	586
LOVENTUE	2816	1205	3104	896	8021
MARACO	13345	6879	18055	5874	44153
PUELEN	2671	1185	2572	383	6811
QUEMU QUEMU	2485	1152	3594	1492	8723
RANCUL	3346	1469	4018	1110	9943
REALICO	4120	1800	5878	2258	14056
TOAY	2372	1094	2747	647	6860
TRENEL	1485	751	2286	948	5470
UTRACAN	4459	1970	5176	1523	13128
TOTAL	81190	39485	106654	32667	259996

FUENTE: Censo Nacional de población y vivienda. 1991

CUADRO No. 5
DISTRIBUICION DE LA POBLACION SEGUN EDADES POR
DEPARTAMENTO. (Expresado en porcentaje sobre el total del dpto.)

DEPARTAMENTO	Intervalos de edades				Total
	0-14	15-24	25-59	60 y más	
ATREUCO	29.6	14.8	42.0	13.7	100.0
CALEU CALEU	33.0	15.4	41.9	9.7	100.0
CAPITAL	31.7	16.3	41.1	10.9	100.0
CATRILO	31.7	14.1	41.4	12.9	100.0
CONHELO	28.6	14.5	42.1	14.8	100.0
CURACO	34.6	12.4	41.3	11.6	100.0
CHALILEO	36.7	14.7	40.6	8.1	100.0
CHAPALEUFU	30.3	13.7	41.7	14.2	100.0
CHICAL CO	36.6	15.8	37.3	10.4	100.0
GUATRACHE	29.3	15.4	41.6	13.7	100.0
HUCAL	27.3	12.8	42.9	17.0	100.0
LIHUEL CALEL	24.7	11.8	50.8	12.7	100.0
LIMAY MAHUIDA	33.8	15.9	41.0	9.4	100.0
LOVENTUE	35.1	15.0	38.7	11.2	100.0
MARACO	30.2	15.6	40.9	13.3	100.0
PUELEN	39.2	17.4	37.8	5.6	100.0
QUEMU QUEMU	28.5	13.2	41.2	17.1	100.0
RANCUL	33.7	14.8	40.4	11.2	100.0
REALICO	29.3	12.8	41.8	16.1	100.0
TOAY	34.6	15.9	40.0	9.4	100.0
TRENEL	27.1	13.7	41.8	17.3	100.0
UTRACAN	34.0	15.0	39.4	11.6	100.0
TOTAL	31.2	15.2	41.0	12.6	100.0

FUENTE: Censo Nacional de población y vivienda. 1991

CUADRO No. 6
DISTRIBUCION POR DEPARTAMENTO DE LA POBLACION ECONOMICAMENTE ACTIVA

DEPARTAMENTO	Pob.de 14 años y más (1)			P.E.A (2)		(2)/(1)
	Varones	Mujeres	Total	Varones	Mujeres	
ATREUCO	3733	3395	7128	3036	1257	4293
CALEU CALEU	787	597	1384	688	226	914
CAPITAL	26376	28521	54897	20322	13093	33415
CATRILO	2290	2066	4356	1923	718	2641
CONHELO	5271	5038	10309	4221	1661	5882
CURACO	352	240	592	314	171	485
CHALILEO	760	609	1369	639	315	954
CHAPALEUFU	3646	3445	7091	3057	1531	4588
CHICAL CO	429	356	785	398	245	643
GUATRACHE	3517	3337	6854	2858	1224	4082
HUCAL	3077	2862	5939	2363	889	3252
LIHUEL CALEL	316	137	453	304	43	347
LIMAY MAHUIDA	244	151	395	226	122	348
LOVENTUE	2797	2592	5389	2207	1050	3257
MARACO	15381	16243	31624	11924	6718	18642
PUELEN	2268	2023	4291	1890	902	2792
QUEMU QUEMU	3248	3160	6408	2495	1016	3511
RANCUL	3558	3233	6791	3038	1420	4458
REALICO	5112	5083	10195	4038	1792	5830
TOAY	2480	2126	4606	2050	916	2966
TRENEL	2144	1936	4080	1695	531	2226
UTRACAN	4512	4391	8903	3631	1836	5467
TOTAL	92298	91541	183839	73317	37676	110993
						0.60

FUENTE: Censo Nacional de población y vivienda. 1991

CUADRO No. 6 bis
DISTRIBUCION POR DEPARTAMENTO DE LA POBLACION ECONOMICAMENTE ACTIVA
(Expresado en porcentaje sobre el total de población)

DEPARTAMENTO	Pob.de 14 años y más (1)		P.E.A. (2)		PEA % s/		(2)/(1)
	Varones	Mujeres	%s/ total	Varones	Mujeres	total pob. (2)	
ATREUCO	52.4	47.6	72.3	70.7	29.3	43.6	0.60
CALEU CALEU	56.9	43.1	68.5	75.3	24.7	45.2	0.66
CAPITAL	48.0	52.0	70.4	60.8	39.2	42.8	0.61
CATRILO	52.6	47.4	70.3	72.8	27.2	42.6	0.61
CONHELO	51.1	48.9	73.3	71.8	28.2	41.8	0.57
CURACO	59.5	40.5	67.4	64.7	35.3	55.2	0.82
CHALILEO	55.5	44.5	65.4	67.0	33.0	45.6	0.70
CHAPALEUFU	51.4	48.6	71.3	66.6	33.4	46.1	0.65
CHICAL CO	54.6	45.4	64.8	61.9	38.1	53.1	0.82
GUATRACHE	51.3	48.7	72.7	70.0	30.0	43.3	0.60
HUCAL	51.8	48.2	74.8	72.7	27.3	41.0	0.55
LIHUEL CALEL	69.8	30.2	76.5	87.6	12.4	58.6	0.77
LIMAY MAHUIDA	61.8	38.2	67.4	64.9	35.1	59.4	0.88
LOVENTUE	51.9	48.1	67.2	67.8	32.2	40.6	0.60
MARACO	48.6	51.4	71.6	64.0	36.0	42.2	0.59
PUELEN	52.9	47.1	63.0	67.7	32.3	41.0	0.65
QUEMU QUEMU	50.7	49.3	73.5	71.1	28.9	40.2	0.55
RANCUL	52.4	47.6	68.3	68.1	31.9	44.8	0.66
REALICO	50.1	49.9	72.5	69.3	30.7	41.5	0.57
TOAY	53.8	46.2	67.1	69.1	30.9	43.2	0.64
TRENEL	52.5	47.5	74.6	76.1	23.9	40.7	0.55
UTRACAN	50.7	49.3	67.8	66.4	33.6	41.6	0.61
TOTAL	50.2	49.8	70.7	66.1	33.9	42.7	0.60

FUENTE: Censo Nacional de población y vivienda. 1991

CUADRO No. 7
VIVIENDAS RURALES POR DEPARTAMENTO

DEPARTAMENTO	Viviendas rurales			No. de habitantes por vivienda		
	Agrupadas	Dispersas	Totales	Agrupadas	Dispersas	Totales
ATREUCO	355	293	648	3	5	4
CALEU CALEU	13	300	313	8	2	3
CAPITAL	-	417	417	-	4	4
CATRILO	445	343	788	2	4	3
CONHELO	553	1260	1813	3	2	2
CURACO	217	248	465	2	1	2
CHALILEO	352	268	620	0	3	1
CHAPALEUFU	587	755	1342	2	2	2
CHICAL CO	141	232	373	4	3	3
GUATRACHE	463	1011	1474	3	3	3
HUCAL	124	811	935	3	2	2
LIHUEL CALEL	30	59	89	5	7	7
LIMAY MAHUIDA	64	162	226	4	2	3
LOVENTUE	384	623	1007	3	2	2
MARACO	316	721	1037	2	2	2
PUELEN	536	130	666	2	12	4
QUEMU QUEMU	484	250	734	3	5	3
RANCUL	417	545	962	3	5	4
REALICO	299	916	1215	2	2	2
TOAY	18	369	387	3	3	3
TRENEL	489	575	1064	3	3	3
UTRACAN	548	603	1151	2	2	2
TOTALES	6835	10891	17726	2	3	3

FUENTE: Censo Nacional de población y vivienda. 1991

CUADRO No. 8. USO DEL SUELO (En ha.)

DEPARTAMENTO	Verdeos de inv.	Agríc p/ cosech.	Pasturas perennes	Barb. y rastroj.	Sup.no util.	Monte natural	Campo natural	Otros	TOTAL
ATREUCO	57662	45750	67920	45072	21131	36217	34018	9413	317183
CALEU CALEU	7579	2420	4817	1770	24146	520249	90499	7020	658500
CAPITAL	44276	31124	41563	37394	3889	17603	14885	3720	194454
CATRILO	41603	30307	67307	35810	11613	2006	11005	1977	201628
CHALILEO	112	0	9870	1000	6239	188406	345100	8935	559662
CHAPALEUFU	44802	25871	68179	40179	4848	368	10195	1840	196282
CHICAL CO	0	0	0	0	6844	321998	177490	0	506332
CONHELO	78139	58048	67475	57288	8128	139848	19128	1384	429438
CURACO	0	0	2000	0	3100	186335	365838	75	557348
GUATRACHE	51626	51868	52806	47259	10853	54618	37352	1145	307527
HUCAL	34663	32707	44369	24681	9305	215388	144430	3860	509403
LIHUEL CALEL	235	490	1404	0	8801	865783	74722	8	951443
LIMAY MAHUIDA	0	0	2860	0	7100	207209	45388	42040	304597
LOVENTUE	7590	291	26309	17691	3949	405788	202201	16276	680095
MARACO	49117	28017	71852	39858	10333	654	11539	3442	214812
PUELEN	600	0	200	0	500	427454	158915	9500	597169
QUEMU QUEMU	57094	22281	68874	32622	14794	125	14539	1859	212188
RANCUL	71553	42537	62918	59614	3089	160273	32084	860	432928
REALICO	53986	21406	57398	40806	12129	1808	14889	1874	204296
TOAY	28648	14609	40909	25578	4458	235582	65158	3661	418603
TRENEL	52838	31505	48921	25811	5045	4977	4112	1069	174278
UTRACAN	39844	16900	61192	25896	43052	556784	353486	5207	1102361
TOTAL	721967	456131	869143	558329	223346	4549473	2226973	125165	9730527

Fuente: REPAGRO, 1994.

CUADRO No. 9. EXISTENCIAS DE GANADO BOVINO, POR CATEGORIA,

POR DEPARTAMENTO

(En cabezas de ganado)

DEPARTAMENTO	VACAS	VAQUI- LLONAS	TERNE- ROSAS	NOVI- LLITOS	NOVI- LLOS	TOROS	TOTAL	No. DE PROD.
UTRACAN	132171	33604	57437	16910	11285	7562	258969	707
RANCUL	77754	28163	49917	39720	37063	4979	237596	682
CONHELO	77196	24678	63242	34172	28960	5247	233495	724
MARACO	39591	30183	40466	49559	44788	2600	207187	486
ATREUCO	59347	25063	50649	39474	28796	3463	206792	627
CHAPALEUFU	38165	24378	37839	43710	40811	1974	186877	502
QUEMU QUEMU	41701	27749	41942	35229	37298	2309	186228	526
HUCAL	91862	20337	41811	13556	10584	5855	184005	661
REALICO	43123	19520	36103	41922	39597	1998	182263	694
CATRILO	36227	21572	40812	28142	31935	2486	161174	395
TOAY	68671	17808	35832	10728	8505	3916	145460	392
LOVENTUE	82339	16099	32645	4264	3141	5517	144005	413
GUATRACHE	53867	17109	34138	19689	10928	3205	138936	556
TRENEL	28763	13607	22978	38821	30129	1424	135722	561
CAPITAL	41107	16131	35573	18275	15394	3094	129574	446
LIHUEL CALEL	70449	10928	28034	4525	2512	4334	120782	245
CALEU CALEU	61935	12213	30596	6703	5371	3691	120509	274
CHALILEO	26228	2907	6393	178	276	1619	37601	196
CURACO	14449	2775	5843	1431	1603	841	26942	127
CHICAL CO	9440	1887	4748	258	251	658	17242	178
LIMAY MAHUIDA	10866	2025	3175	82	180	620	16948	98
PUELEN	5202	1184	1777	302	1428	375	10268	133
TOTAL	1110453	369920	701950	447650	390835	67767	3088575	9623

Fuente: REPAGRO, 1994

CUADRO No.10. ALGUNOS INDICADORES GANADEROS,
POR DEPARTAMENTO

DEPARTAMENTO	% entorad/ vac.+vaq.	% mor- tandad	% des - tete	Sup.past. ha./cab.	C I.	TOROS (%)	Promedio cab/prod.
ATREUCO	55	1.15	61	0.33	0.44	4.1	330
CALEU CALEU	68	2.34	59	0.04	0.13	5.0	440
CAPITAL	43	1.22	64	0.32	0.36	5.4	291
CATRILO	43	1.03	63	0.42	0.50	4.3	408
CHALILEO	57	2.05	45	0.26	0.01	5.6	192
CHAPALEUFU	39	1.17	62	0.36	0.57	3.2	372
CHICAL CO	70	3.00	39	0.00	0.04	5.8	97
CONHELO	52	1.50	58	0.29	0.37	5.2	323
CURACO	55	2.93	30	0.07	0.14	4.9	212
GUATRACHE	57	1.58	55	0.38	0.29	4.5	250
HUCAL	59	1.57	51	0.24	0.17	5.2	278
LIHUEL CALEL	86	2.10	28	0.01	0.08	5.3	493
LIMAY MAHUIDA	28	1.41	38	0.17	0.02	4.8	173
LOVENTUE	60	1.88	48	0.18	0.07	5.6	349
MARACO	32	1.19	52	0.35	0.57	3.7	426
PUELEN	48	2.05	28	0.02	0.20	5.9	77
QUEMU QUEMU	39	1.08	65	0.37	0.50	3.3	354
RANCUL	58	1.54	58	0.26	0.41	4.7	348
REALICO	45	1.17	55	0.31	0.56	3.2	263
TOAY	48	2.08	52	0.28	0.18	4.5	371
TRENEL	53	1.72	65	0.36	0.61	3.4	242
UTRACAN	71	1.62	41	0.24	0.14	4.6	366
TOTAL	55	1.51	51	0.28	0.35	4.6	321

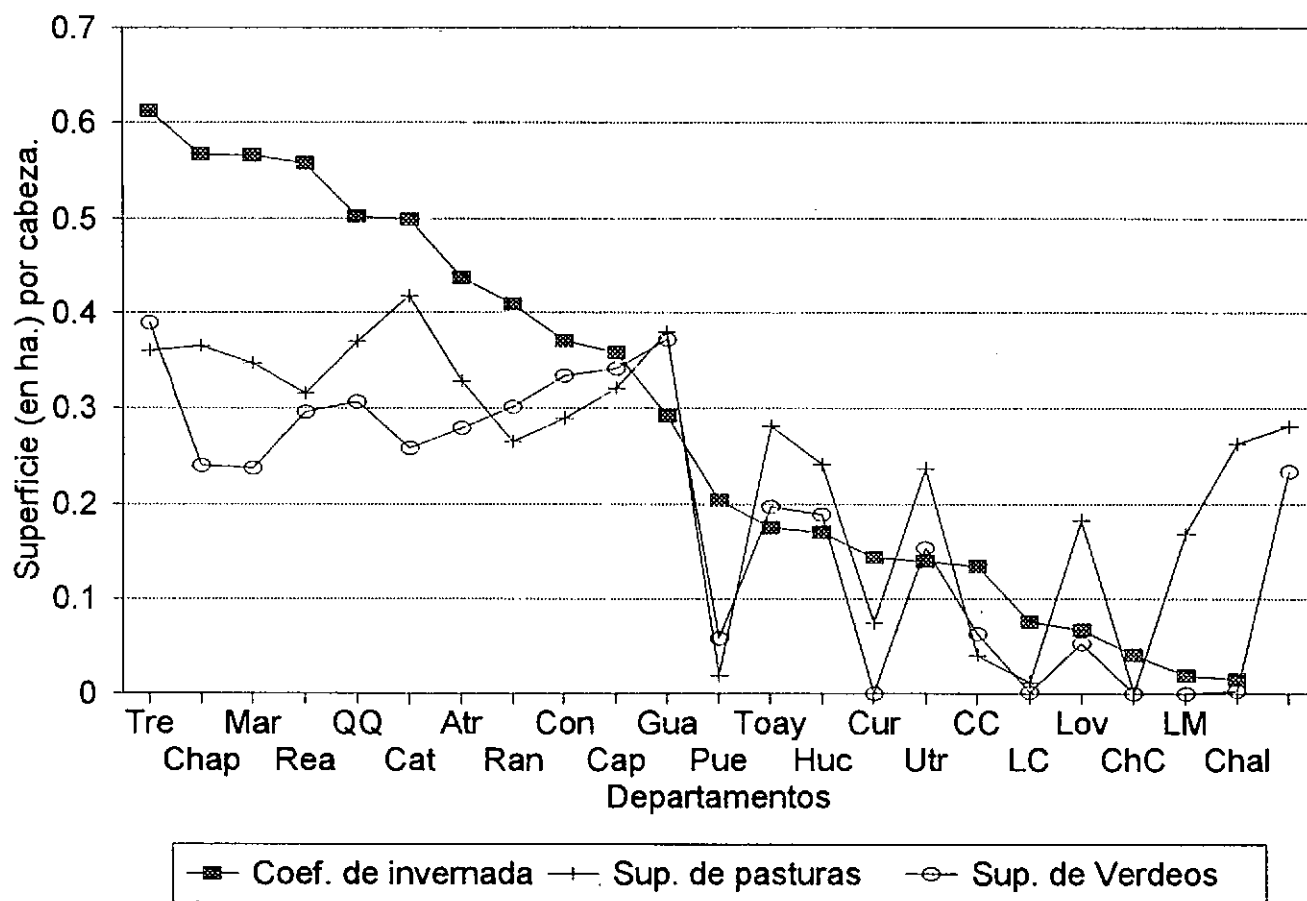
Fuente: REPAGRO, 1994

**CUADRO No. 10 bis. INDICADORES GANADEROS:
SUPERFICIE DESTINADA A FORRAJES POR CABEZA BOVINA**

		SUPERFICIE POR CABEZA BOVINA DE:				
DEPARTAMENTO	C. I.	Pasturas (1)	Verdeos (2)	(1)+(2)	Campo y m.natural	Sup. total
TRENEL	0.61	0.36	0.39	0.75	0.07	0.82
CHAPALEUFU	0.57	0.36	0.24	0.60	0.06	0.66
MARACO	0.57	0.35	0.24	0.58	0.06	0.64
REALICO	0.56	0.31	0.30	0.61	0.09	0.70
QUEMU QUEMU	0.50	0.37	0.31	0.68	0.08	0.76
CATRILO	0.50	0.42	0.26	0.68	0.08	0.76
ATREUCO	0.44	0.33	0.28	0.61	0.34	0.95
RANCUL	0.41	0.26	0.30	0.57	0.81	1.38
CONHELO	0.37	0.29	0.33	0.62	0.68	1.30
CAPITAL	0.36	0.32	0.34	0.66	0.25	0.91
GUATRACHE	0.29	0.38	0.37	0.75	0.66	1.41
PUELEN	0.20	0.02	0.06	0.08	57.11	57.18
TOAY	0.18	0.28	0.20	0.48	2.07	2.55
HUCAL	0.17	0.24	0.19	0.43	1.96	2.38
CURACO	0.14	0.07	0.00	0.07	20.49	20.57
UTRACAN	0.14	0.24	0.15	0.39	3.51	3.91
CALEU CALEU	0.13	0.04	0.06	0.10	5.07	5.17
LIHUEL CALEL	0.08	0.01	0.00	0.01	7.79	7.80
LOVENTUE	0.07	0.18	0.05	0.24	4.22	4.46
CHICAL CO	0.04	0.00	0.00	0.00	28.97	28.97
LIMAY MAHUIDA	0.02	0.17	0.00	0.17	14.90	15.07
CHALILEO	0.01	0.26	0.00	0.27	14.19	14.45
TOTAL	0.35	0.28	0.23	0.52	2.19	2.71

Fuente: Elaboración propia en base a REPAGRO, 1994.

SUPERFICIE DEDICADA A FORRAJES POR CABEZA DE GANADO BOVINO.



CUADRO No.11 GANADO BOVINO LECHERO

DEPARTAMENTO	Vacas en Ordeño	Vacas Secas	% en Ordeño	Vaqui- llonas	Insem. Artificial	Cant. de Product.	Vac. e/ ord/prod.
ATREUCO	2292	1138	67	918	7	30	76
GUATRACHE	2369	1002	70	846	8	35	35
CHAPALEUFU	2042	1053	66	596	3	48	48
CAPITAL	1238	587	68	492	5	20	20
QUEMU QUEMU	1008	383	72	323	6	14	14
CATRILO	812	259	76	882	2	3	3
MARACO	787	553	59	307	1	8	8
RANCUL	446	192	70	202	3	9	9
REALICO	436	284	61	239	3	10	10
HUCAL	205	141	59	42	2	5	5
CONHELO	306	281	52	91	1	14	14
TRENEL	113	96	54	33	0	4	4
UTRACAN	40	72	36	30	0	1	1
TOAY	95	62	61	47	1	4	4
LOVENTUE	19	12	61	11	0	2	2
TOTAL	12208	6115	67	5059	42	207	253.4

FUENTE: Elaboración propia en base a REPAGRO 1994.

CUADRO No.12. PRODUCCION DE LECHE

DEPARTAMENTO	Produccion Litros	Promedio % GB	Produce. Kg GB	Prod.indiv. lts/lactanc.	No. pro- ductores	kg. GB/ product.	Dias lact. estimad.	Prom.lts/ día/cab.
ATREUCO	16411571	3.5	571123	4785	30	19037	241	20
GUATRACHE	10392322	3.2	336711	3083	35	9620	253	12
CHAPALEUFU	6672533	3.2	212854	2156	48	4434	238	9
CAPITAL	5276272	3.1	162509	2891	20	8125	244	12
QUEMU QUEMU	5073185	3.3	167415	3647	14	11958	261	14
CATRILO	4320937	3.7	161171	4034	3	53724	273	15
MARACO	3698975	3.3	122806	2760	8	15351	211	13
RANCUL	1896434	3.3	62962	2972	9	6996	252	12
REALICO	1326759	3.4	44712	1843	10	4471	218	8
HUCAL	958011	3.2	30944	2769	5	6189	213	13
CONHELO	770115	2.6	20254	1312	14	1447	188	7
TRENEL	328100	s/d	s/d	1570	4	s/d	195	8
UTRACAN	180000	s/d	s/d	1607	1	s/d	129	12
TOAY	152015	3.6	5473	968	4	1368	218	4
LOVENTUE	93750	s/d	s/d	3024	2	s/d	221	14
TOTAL	57550979	3.3	1898934	3141	207	9174	240	13

FUENTE: Elaboración propia en base a REPAGRO 1994.

**CUADRO No. 13. CANTIDAD DE TAMBOS DISTRIBUIDOS
POR EJIDO Y POR ESTRATO DE TAMAÑO(*)**

EJIDO	ESTRATOS				TOTAL
	<21	>20 <51	>51 <101	>100	
INT. ALVEAR	8	5	3	2	18
B. LARROUDE	4	9		3	16
GRAL CAMPOS	2	4	4	6	16
E. CASTEX	8	1			9
M.RIGLOS	1		4	4	9
SARAH	2	5	1		8
MACACHIN	1	3	1	3	8
WINIFREDA	3	2	2	1	8
ALPACHIRI	3	2		3	8
M. CANE	1	4	1	1	7
J. ARAUZ	1	3	2		6
Q. QUEMU		2	1	3	6
SANTA ROSA	1		2	2	5
S. TERESA		3	1	1	5
ANGUIL	1	2	1	1	5
ROLON		3	1	1	5
GRAL. PICO			3	1	4
T.M. ANCHORENA			1	2	3
REALICO		1		1	2
RANCUL	1		1		2
DOBLAS		1	1		2
TRENEL	1		1		2
GRAL. ACHA	2				2
CATRILO				2	2
C. BARON			2		2
PARERA	1		1		2
MAISONAVE			1		1
DORILA				1	1
GUATRACHE	1				1
CALEUFU				1	1
QUETREQUEN		1			1
LONQUIMAY	0	0	1		1
BERNASCONI	1				1
TOAY		1			1
ALTA ITALIA				1	1
VICTORICA		1			1
TOTAL	43	53	36	40	172

FUENTE: Elaboración propia en base a información no publicada del REPAGRO 1995.

CUADRO No.14. DISTRIBUCION DEL GANADO CAPRINO

DEPARTAMENTO	Cabras Madres	Chivitos Chivitas	Otros	Total	No.pro- ductores	Consumo	Mortan- dad	Seña- lados
CHICAL CO	11530	3646	463	15639	152	4371	782	2815
PUELEN	11155	3517	406	15078	135	2966	960	5345
CHALILEO	6270	912	188	7370	97	1645	655	2027
CONHELO	3274	2463	261	5998	107	1936	452	1238
LIMAY MAHUIDA	3226	431	67	3724	46	160	40	200
CURACO	3124	1082	155	4361	46	764	394	1384
TRENEL	1306	863	86	2255	74	826	246	719
RANCUL	1090	692	61	1843	49	707	206	447
HUCAL	818	504	31	1353	18	314	156	466
LOVENTUE	592	241	21	854	22	208	171	269
CAPITAL	535	465	28	1028	20	490	154	118
CALEU CALEU	465	240	8	713	8	253	120	233
DEMÁS DPTOS.	1628	1117	100	2845	76	971	212	414
TOTAL	45013	16173	1875	63061	850	15611	4548	15675

Fuente: REPAGRO, 1994

CUADRO No. 15. CANTIDAD DE PRODUCTORES CAPRINOS POR EJIDO
DISTRIBUIDOS POR ESTRATOS DE TAMAÑO (Cantidad de cabras madres)

EJIDO	ESTRATOS						EJIDO	ESTRATOS					
	<51	>50 <100	>100 <150	>150 <200	>200	TO- TAL		<51	>50 <100	>100 <150	>150 <200	>200	TO- TAL
LA HUMADA	24	29	17	10	7	87	E. MARTINI	4					4
SANTA ISABEL	42	19	12	1	2	76	LOVENTUE	4					4
PUELEN	34	17	11	11	1	74	ANGUIL	4					4
25 DE MAYO	27	10	12	9	5	63	C. BARON	4					4
A. DEL AGUILA	22	16	10	3	1	52	LA REFORMA		3		1		4
E. CASTEX	34					34	QUETREQUEN	3					3
WINIFREDA	22	1	1			24	Q. QUEMU	3					3
L. MAHUIDA	10	5	6	1		22	DORILA	3					3
TRENEL	19					19	M. RIGLOS	3					3
ARATA	19					19	PICHI HUINCA	3					3
CONHELO	15	4				19	T.M. ANCHORENA	2					2
GDOR. DUVAL	9	6	1			16	FALUCHO	2					2
LA MARUJA	12					12	CHACHARRAMENDI	2					2
VICTORICA	9	2				11	MACAHIN	2					2
ING. LUIGGI	9	1				10	M. CANE	2					2
M. MAYER	9					9	RARERA	2					2
CALEUFU	9					9	ALATA ITALIA	2					2
PUELCHES	3	4	2			9	B. LARROUDE	2					2
M. NIEVAS	9					9	GRAL. PICO	2					2
RANCUL	7			1		8	A. VAN PRAET	2					2
TELEN	7					7	A. ROCA	1		1			2
METILEO	7					7	SANTA ROSA	2					2
ABRAMO	3	2		2		7	ROLON	2					2
LUAN TORO	6		1			7	CATRILO	1					1
GRAL.S. MARTIN	5			1		6	DOBLAS	1					1
C. QUEMADO	6					6	VERTIZ	1					1
LA ADELA	4	1	1			6	AGUSTONI	1					1
BERNASCONI	3	1	1			5	J. ARAUZ	1					1
RUCANELO	3		1	1		5	REALICO	1					1
TOAY	5					5	PERU	1					1
GRAL. ACHA	3		1	1		5	C. SANTA MARIA	1					1
V. MIRASOL	5					5	GUATRACHE	1					1
SUBTOTAL	401	118	77	41	16	653	TOTAL	466	121	78	42	16	723

FUENTE: Elaboración propia en base a información no publicada del REPAGRO 1995.

CUADRO No 17. TRIGO Y AVENA. SUPERFICIE SEMBRADA, COSECHADA Y RENDIMIENTOS.

CULTIVO	TRIGO						AVENA				
DEPARTAMENTO	AREA SEMBR.	No prod.	AREA COS.	PROD. (tm)	REND. (qq/ha)	AREA SEMBR.	No prod.	AREA COS.	PROD. (tm)	REND. (qq/ha)	
GUATRACHE	52917	379	41722	46283.9	11.1	15914	205	3965	2356	5.9	
CONHELO	50781	408	35031	69483.1	19.8	16687	283	5711	4136	7.2	
HÜCAL	40315	303	30017	55475	18.5	13355	201	3875	2612	6.7	
ATREUCO	40300	307	29703	52274.3	17.6	11585	177	2097	2285	10.9	
CAPITAL	30636	216	21350	21112	9.9	9480	151	3709	2567	6.9	
RANCUL	25819	239	17746	34147.1	19.2	12661	193	4166	4578	11.0	
REALICO	24938	256	16763	26441.4	15.8	8657	162	3092	2967	9.6	
CATRILLO	23161	161	16917	41834.1	24.7	7754	90	1987	1266	6.4	
TRENEL	22812	296	19624	39167	20.0	7853	211	4280	5535	12.9	
QUEMU QUEMU	18699	163	11427	13161.2	11.5	7980	141	2624	1393	5.3	
CHAPALEUFU	17863	143	11646	20482.8	17.6	4389	79	2105	2022	9.6	
MARACO	11213	87	8111	14797.9	18.2	7120	88	4150	5025	12.1	
TOAY	10993	81	4932	8081.4	16.4	4002	46	1353	612	4.5	
UTRACAN	10452	95	7868	6465	8.2	8797	93	2400	2009	8.4	
CALEU CALEU	5805	29	2056	1690.3	8.2	4374	38	605	310	5.1	
LOVENTUE	490	3	0	0	0.0	510	7	0	0	0.0	
TOTAL	387194	3166	274913	450896.5	16.4	141118	2165	46119	39672	8.6	

CUADRO No 18. CENTENO Y CEBADA. SUPERFICIE SEMBRADA, COSECHADA Y RENDIMIENTOS.

CULTIVO	CEBADA					CENTENO				
	AREA SEMBR.	No prod.	AREA COS.	PROD. (qq)	REND. (qq/ha)	AREA SEMBR.	No prod.	AREA COS.	PROD. (qq)	REND. (qq/ha)
CONHELO	4662	121	1923	23112	12.0	5535	124	2183	17153	7.9
QUEMU QUEMU	1581	37	478	4348	9.1	4601	62	1132	6529	5.8
TRENEL	1371	48	1058	14935	14.1	1222	39	368	2108	5.7
CAPITAL	1045	26	385	1528	4.0	3165	69	1190	7281	6.1
RANCUL	1021	13	236	2723	11.5	6180	81	2036	7903	3.9
MARACO	877	12	406	5595	13.8	3579	57	1885	9323	4.9
GUATRACHE	821	14	333	4560	13.7	1568	25	176	914	5.2
CATRILLO	795	9	442	6287	14.2	5775	78	1458	7652	5.2
ATREUCO	663	10	427	1622	3.8	5319	102	2001	19735	9.9
REALICO	658	14	141	2321	16.5	1742	45	640	2601	4.1
CHAPALEUFU	604	14	361	6740	18.7	2581	40	826	4950	6.0
HUCAL	284	8	147	1255	8.5	936	9	88	300	3.4
TOTAL	14382	326	6337	75026	11.8	42203	731	13983	86449	

CUADRO No.19. COSECHA FINA. SUPERFICIE SEMBRADA PROMEDIO
POR PRODUCTOR, POR DEPARTAMENTO

DEPARTAMENTO	TRIGO ha/prod.	AVENA ha/prod.	CENTENO ha/prod.	CEBADA ha/prod.
ATREUCO	131	65	66	52
CALEU CALEU	200	115	-	-
CAPITAL	142	63	40	46
CATRILO	144	86	88	74
CHAPALEUFU	125	56	43	65
CONHELO	124	59	39	45
GUATRACHE	140	78	59	63
HUCAL	133	66	36	104
LOVENTUE	163	73	-	-
MARACO	129	81	73	63
QUEMU QUEMU	115	57	43	74
RANCUL	108	66	79	76
REALICO	97	53	47	39
TOAY	136	87	-	-
TRENEL	77	37	29	31
UTRACAN	110	95	-	-
TOTAL	122	65	44	58

CUADRO No. 20. MAIZ Y SORGO. AREA SEMBRADA, COSECHADA Y RENDIMIENTO.

CULTIVO	MAIZ					SORGO				
	AREA SEMBR.	No prod.	AREA COS.	PROD. (tm)	REND. (qq/ha)	AREA SEMBR.	No prod.	AREA COS.	PROD. (tm)	REND. (qq/ha)
CONHELO	19496	277	8536	13330	15.6	6134	107	4833	11705	24.2
RANCUL	17965	203	6976	9914	14.2	5104	65	3443	7376	21.4
MARACO	11481	100	8737	29000	33.2	2773	28	2470	7972	32.3
CHAPALEUFU	11143	122	8986	27893	31.0	907	12	662	1310	19.8
CAPITAL	10427	125	4280	8497	19.9	3237	50	2579	4066	15.8
REALICO	9912	158	4961	9172	18.5	885	23	570	1171	20.6
CATRILLO	9891	109	6362	21230	33.4	360	8	200	427	21.4
ATREUCO	9655	100	5906	14191	24.0	1959	24	1123	2589	23.1
QUEMU QUEMU	9648	133	6530	13445	20.6	2051	32	1797	4384	24.4
TRENEL	6987	167	4249	5821	13.7	2007	69	1749	2931	16.8
UTRACAN	6005	35	1350	1195	8.9	1023	13	610	532	8.7
GUATRACHE	4571	72	334	376	11.2	7419	78	5466	5950	10.9
TOAY	3821	34	1731	3569	20.6	1047	16	723	1347	18.6
LOVENTUE	820	4	270	290	10.7	355	3	220	270	12.3
TOTAL	131822	1639	69208	157921.5	22.8	35261	528	26445	52030	19.7

Fuente: REPAGRO 1994

CUADRO No.21. OLEAGINOSAS. AREA SEMBRADA, COSECHADA Y RENDIMIENTO.

CULTIVO	GIRASOL					SOJA				
	AREA SEMBR.	No prod.	AREA COS.	PROD. (tm)	REND. (qq/ha)	AREA SEMBR.	No prod.	AREA COS.	PROD. (tm)	REND. (qq/ha)
ATREUCO	38429	267	37287	57093	15.3	130	2	130	137	1.1
QUEMU QUEMU	36763	233	34930	54497	15.6	712	7	352	254	0.7
RANCUL	35962	284	33775	48893	14.5	3802	21	3042	2479	0.8
CHAPALEUFU	35581	186	35155	79011	22.5	7717	50	6012	5684	0.9
CONHELO	35202	346	34002	47834	14.1	244	6	184	446	2.4
CATRILLO	33849	180	32515	49659	15.3	342	2	242	274	1.1
MARACO	30959	144	28799	51223	17.8	4957	20	4195	3947	0.9
REALICO	25239	252	24735	36640	14.8	1111	16	891	689	0.8
TRENEL	16312	194	15980	20752	13.0	130	3	50	55	1.1
CAPITAL	14876	116	14432	36200	25.1	225	3	135	93	0.7
GUATRACHE	10101	96	9703	7750	8.0	749	11	135	204	1.5
TOAY	4389	33	3633	4547	12.5	99	2	90	81	0.9
UTRACAN	993	10	803	922	11.5	0	0	0	0	-
HUCAL	41	1	41	22	5.2	120	1	0	0	-
TOTAL	318696	2342	305790	495043	16.2	20338	144	15458	14342	9

Fuente: REPAGRO 1994

CUADRO No.22. COSECHA GRUESA. SUPERFICIE SEMBRADA PRO-MEDIO, POR PRODUCTOR, POR DEPARTAMENTO

DEPARTAMENTO	MAIZ	SORGO	GIRASOL	SOJA
ATREUCO	70	57	144	65
CAPITAL	88	79	158	102
CATRILLO	115	99	127	181
CHAPALEUFU	91	76	191	154
CONHELO	83	65	102	41
GUATRACHE	63	38	188	171
LOVENTUE	91	45	-	-
HUCAL	-	-	215	248
MARACO	97	82	100	69
QUEMU QUEMU	73	64	84	43
RANCUL	42	29	128	75
REALICO	172	79	105	68
TOAY	63	95	133	50
TRENEL	205	118	41	120
UTRACAN	80	67	136	0
TOTAL	112	65	133	50

Fuente: REPAGRO 1994

CUADRO No. 23. LISTADO DE AGROINDUSTRIAS

RUBRO	LOCALIZACIÓN	M.de O.
Aceitera	Catriló	63
Alimento balanceado	Santa Rosa	13
Alimento balanceado	Gral. Pico	11
Alimento balanceado	Santa Rosa	3
Aserradero de caldén	Santa Rosa	3
Aserradero de caldén	Santa Rosa	3
Chacinados	Gral. Pico	3
Chacinados	Gral. Pico	3
Chacinados	J. Aráuz	3
Fracc. de miel	Doblas	23
Fracc. de miel	J. Aráuz	5
Frigorífico	Uriburu	257
Frigorífico	Gral. Pico	190
Frigorífico	La Adela	148
Frigorífico	Gral. Acha	15
Frigorífico de liebres	Gral. Pico	140
Industria láctea	Santa Rosa	315
Industria láctea	J. Aráuz	45
Industria láctea	B. Larroudé	20
Industria láctea	Gral. Pico	19
Industria láctea	Macachín	18
Industria láctea	Gral. Campos	17
Mangas y tranqueras	E. Castex	6
Mangas y tranqueras	Gral. Pico	4
Mangas y tranqueras	Gral. Pico	4
Mangas y tranqueras	Gral. Pico	4
Mangas y tranqueras	Gral. Pico	3
Mangas y tranqueras	Gral. Pico	3
Mangas y tranqueras	Caleufu	2
Molino harinero	Realicó	48
Molino harinero	J. Aráuz	45
Molino harinero	Macachín	12
Muebles de caldén	Gral. Acha	8
Muebles de caldén	Santa Rosa	5
Total: 33 empresas	TOTAL	1461

Fuente: Min. de la Producción. SS de Planif. y Proy.