

0/0.322(2)  
3115  
I

MFO-76

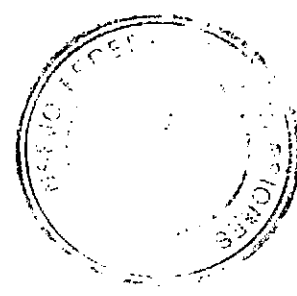
38791

PARCIAL  
INFORME DE AVANCE

"OFERTA EXPORTABLE PROVINCIAL"

Experto: Lic. Lucio Diego BAEZ

MISIONES



Colaboradores: Lic. Alejandro OVIEDO  
Sr. Sergio CONDE

Posadas, diciembre de 1993

0/0.322(2)  
3115  
I  
F3113  
F3111  
H.121  
F312  
U.151  
331121

Posadas, 17 de diciembre de 1993

Señor  
SECRETARIO GENERAL  
del CONSEJO FEDERAL DE INVERSIONES  
D. Juan José CIACERA  
S \_\_\_\_\_ D.

C. F. I.
INGRESO
20 DIC 1993
N° 10957

Ref.: Expte. n° 2580-OFERTA  
EXPORTABLE PROVINCIAL

Tengo el agrado de dirigir-  
me a Ud. con el objeto de elevar a vuestra consideración el  
informe de <sup>avance</sup> ~~avance~~ del contrato de referencia.  
Saludo a Ud. con atenta y /  
distinguida consideración.

*P/D: SE ASISTEN A LOS EJEMPLOS*

Lucio Diego BAEZ  
experto

# I N D I C E

## OFERTA EXPORTABLE PROVINCIAL

	PAG.
Diagnóstico de la Provincia de Misiones	1
Ubicación Geopolítica	1
Superficie	1
Ubicación geográfica y Principales Indicadores	2
Distancias	3
Vías de transporte	4
Energía y Telecomunicaciones	5
Red Vial y Servicios	6
Salud y Educación	7
Situación Fronteriza	8
Puentes y Pasos Internacionales	9
Principales Características	10
Población	12
Recursos Hidricos	15
Número de chacras	16
Explotaciones Agrícolas	17
Uso de la tierra	18
Principales exportaciones	18
Población Económicamente Activa	20
P.B.I. Agropecuario	21
Actividades Productivas Principales	21
Yerba Mate	21
Destino Exportaciones de Yerba Mate	22
Té	24
Destino Exportaciones de Té	25
Tung	26
Destino Exportaciones de Tung	27

Tabaco	28
Destino Exportaciones de Tabaco	29
Foresto-Industrias	28
Destino Exportaciones de Madera	30
Destino Exportaciones de Pasta Celulósica	31
Destino Exportaciones de Papel	32
Turismo	33
Oferta Exportable-Objetivos Generales	34
Objetivos Especificos	35
Metodología General	35
Universo a Encuestar	36
Producto	36
Formulario de Encuestas	37
Consideraciones	37
Resultados Preliminares	38
Ranking de Empresas Exportadoras	41
Antigüedad de Empresas	42
Cantidad de Empleados	43
Universo Encuestado	44
Anexos	46

## DIAGNOSTICO DE LA PROVINCIA DE MISIONES

### UBICACION GEOPOLITICA:

La provincia de Misiones se encuentra ubicada en el noreste de la República Argentina, encuadrándose dentro de los 25° 28' de latitud sur, al norte y 28° 10' de latitud sur, al sur, como así también entre los meridianos 53° 38' de longitud oeste, al este y 56° 03' al oeste.

### LIMITES:

La rodean Paraguay, Brasil y Corrientes, correspondiendo 1.267 km. de límites con países extranjeros, equivalentes al 91% de sus lindes totales. Sus límites naturales son: Paraná, Uruguay, Iguazú, San Antonio, Pepirí Guazú y arroyos: Itaembé y Anchico-Chimiray.

### SUPERFICIE:

Su superficie es de 30.719 km<sup>2</sup>, que representan el 1,1% de la superficie del país y el 0,9% del área total de la Cuenca del Plata, otorgándole este hecho especial significación geopolítica y comercial.

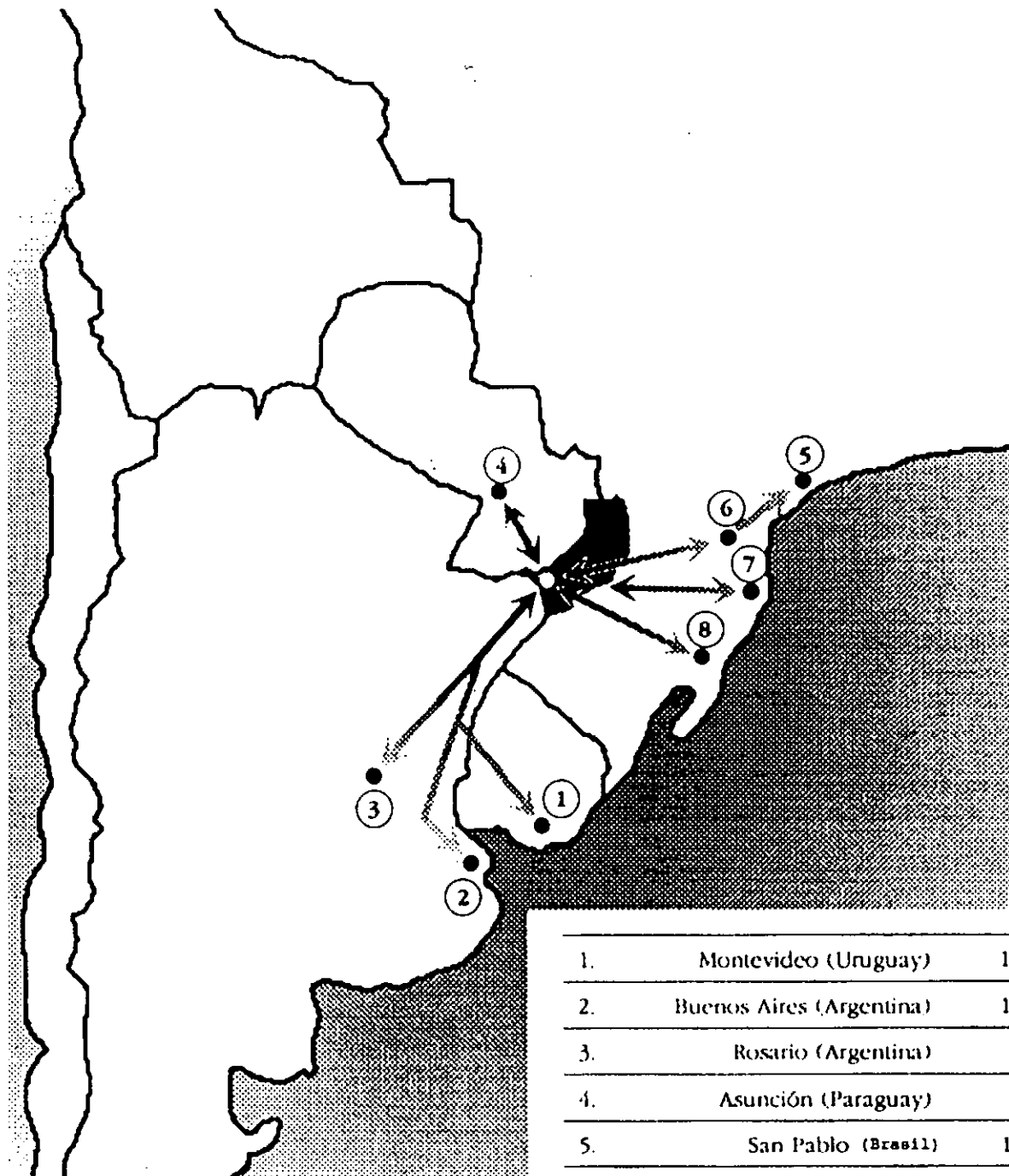
## UBICACION GEOGRAFICA Y PRINCIPALES INDICADORES



	MISIONES	ARGENTINA	%
Superficie (Km .2)	30.719	2.780.400	1,10
Población (Habitantes)	790.326	32.608.687	2,42
Densidad (Hab./Km.2)	26,7	11,7	
PBI (Millones de U\$S)	4.068	226.000	1,80

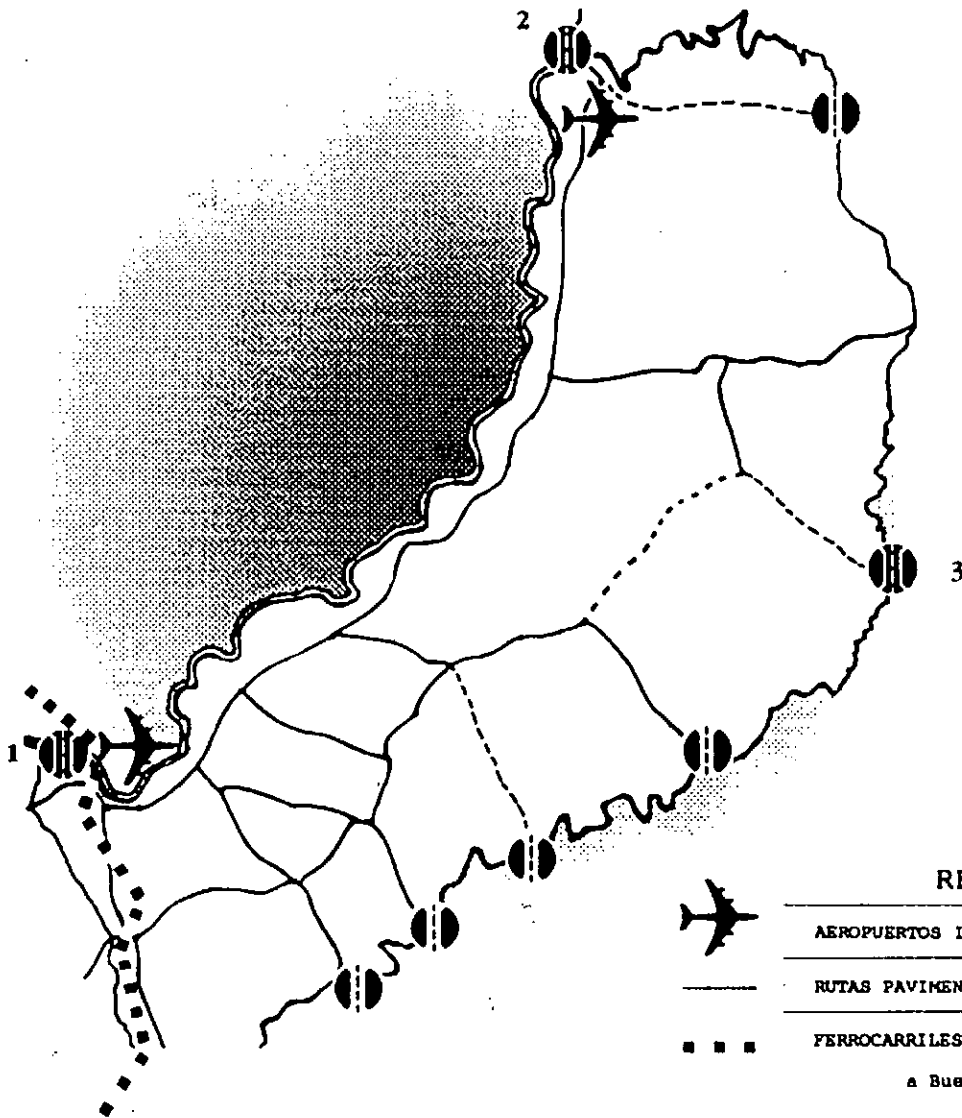
# DISTANCIA DESDE POSADAS

A las principales localidades y puertos



1.	Montevideo (Uruguay)	1.150 km.
2.	Buenos Aires (Argentina)	1.059 km.
3.	Rosario (Argentina)	993 km.
4.	Asunción (Paraguay)	370 km.
5.	San Pablo (Brasil)	1.270 km.
6.	Curitiba (Brasil)	873 km.
7.	Florianópolis (Brasil)	1.096 km.
8.	Porto Alegre (Brasil)	735 km.

# PRINCIPALES VIAS DE TRANSPORTE



## REFERENCIAS



AEROPUERTOS INTERNACIONALES



RUTAS PAVIMENTADAS



FERROCARRILES

a Buenos Aires

a Asunción



HIDROVIA A PUERTOS DE ULTRAMAR

a Rosario

a Buenos Aires



PUENTES INTERNACIONALES

1. Posadas-Encarnación

2. Iguazú-Fox de Iguazú

3. San Pedro-Paraná



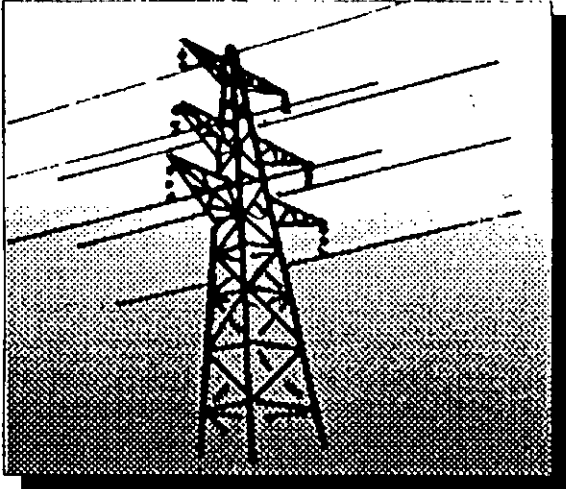
PUENTES INTERNACIONALES PROYECTADOS



---

## ENERGIA

---

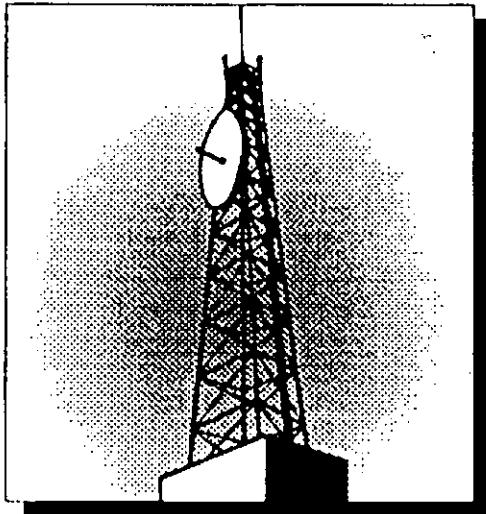


POTENCIA INSTALADA (MW)		
	1992	1996
Termica	115	-
Hidroeléctrica URUGUA-I	116	116
Conexión con Paraguay	30	120
Conexión con YACYRETA	.	250
TOTAL	261	486
Demanda de Potencia Pico	125	183

---

## TELECOMUNICACIONES

---



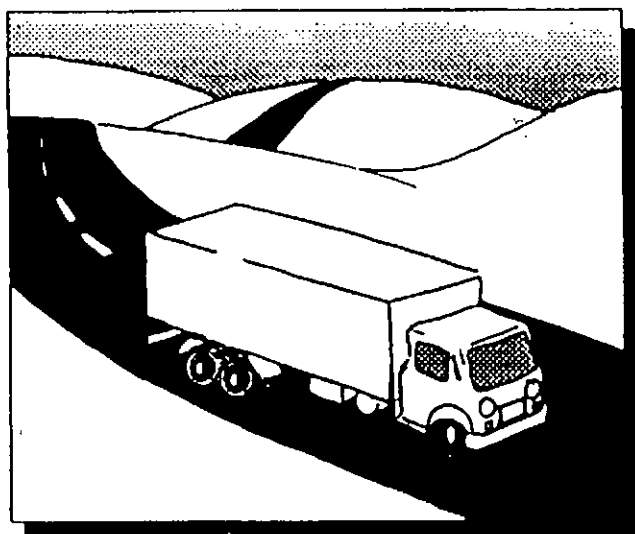
- Telediscado Nacional e Internacional
- Fax, Telex y Acceso a Base de Datos
- Telefonía Rural
- Centrales Digitales

CAPACIDAD INSTALADA	1992	1996
Cantidad de abonados	35.200	53.000
Habitantes por cada teléfono	23	15

---

## RED VIAL

---



### RED VIAL

Pavimentadas	950 Km.
Terradas	2.225 Km.
TOTAL	3.176 Km.

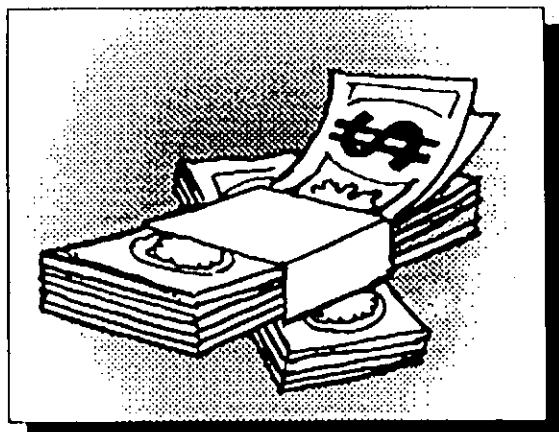
### VEHICULOS

Automóviles	44.213
Carga	31.058
TOTAL	86.747

---

## SERVICIOS FINANCIEROS

---

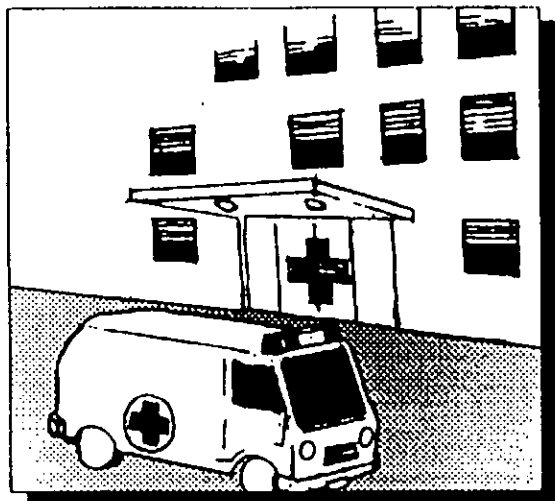


- Bancos Oficiales, Privados y Cooperativos
- Compañías de Seguro
- Agencias de Turismo
- Agencias de Cambio

---

## SALUD

---



---

### HOSPITALES

---

Públicos	14
Privados	133
Número de camas	2.320
3 por cada 1000 habitantes	
Profesionales Médicos	1.306
1,5 por cada 1000 habitantes	

---

---

## EDUCACION

---



---

### ESTABLECIMIENTOS EDUCACIONALES

---

Primarios	805
Secundarios	117
Terciarios	24

---

### Universidad Nacional de Misiones

---

Facultades de:

---

Ciencias Exactas, Químicas y Naturales

---

Ingeniería Electromecánica

---

Ciencias Forestales

---

Artes

---

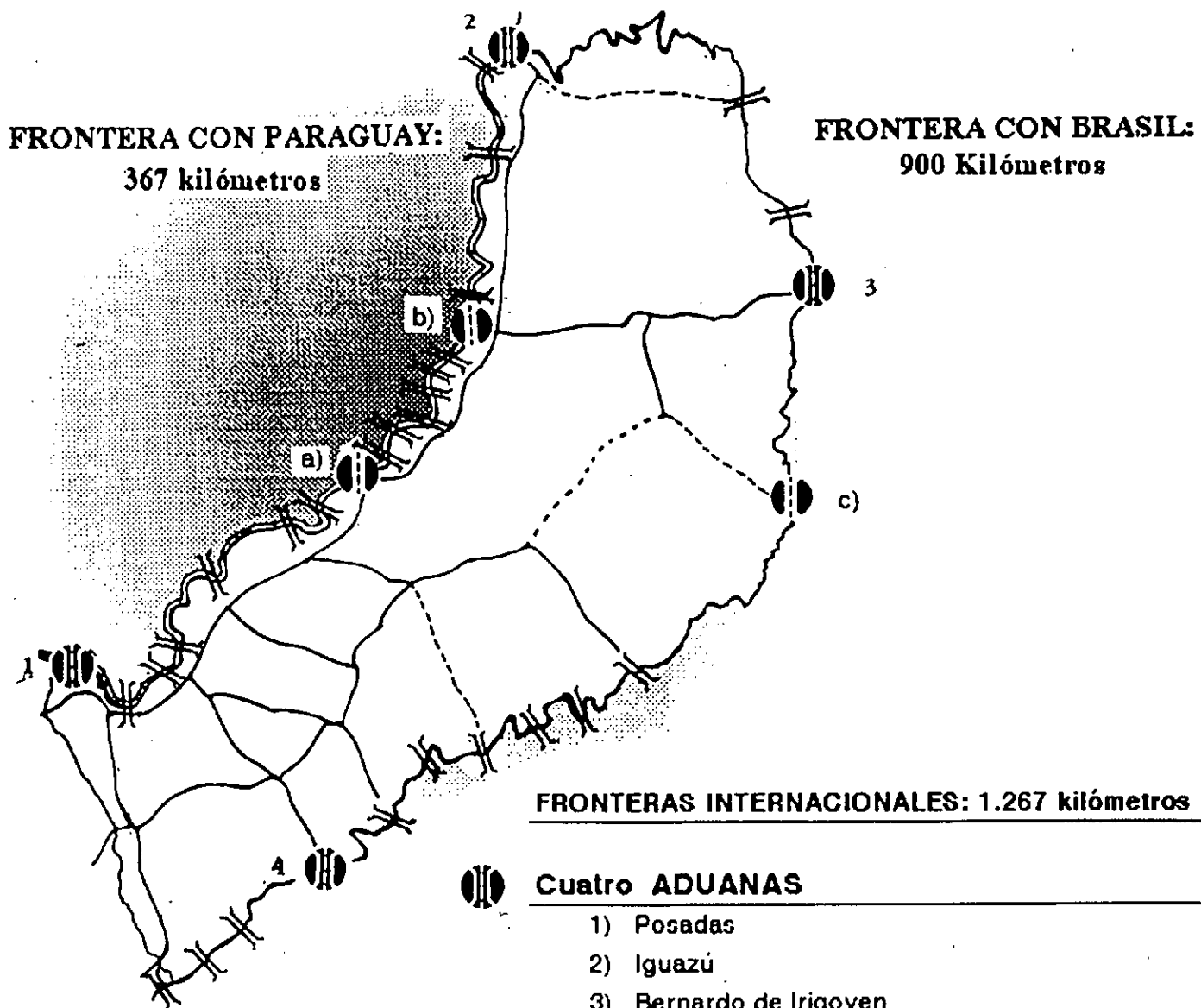
Ciencias Económicas

---

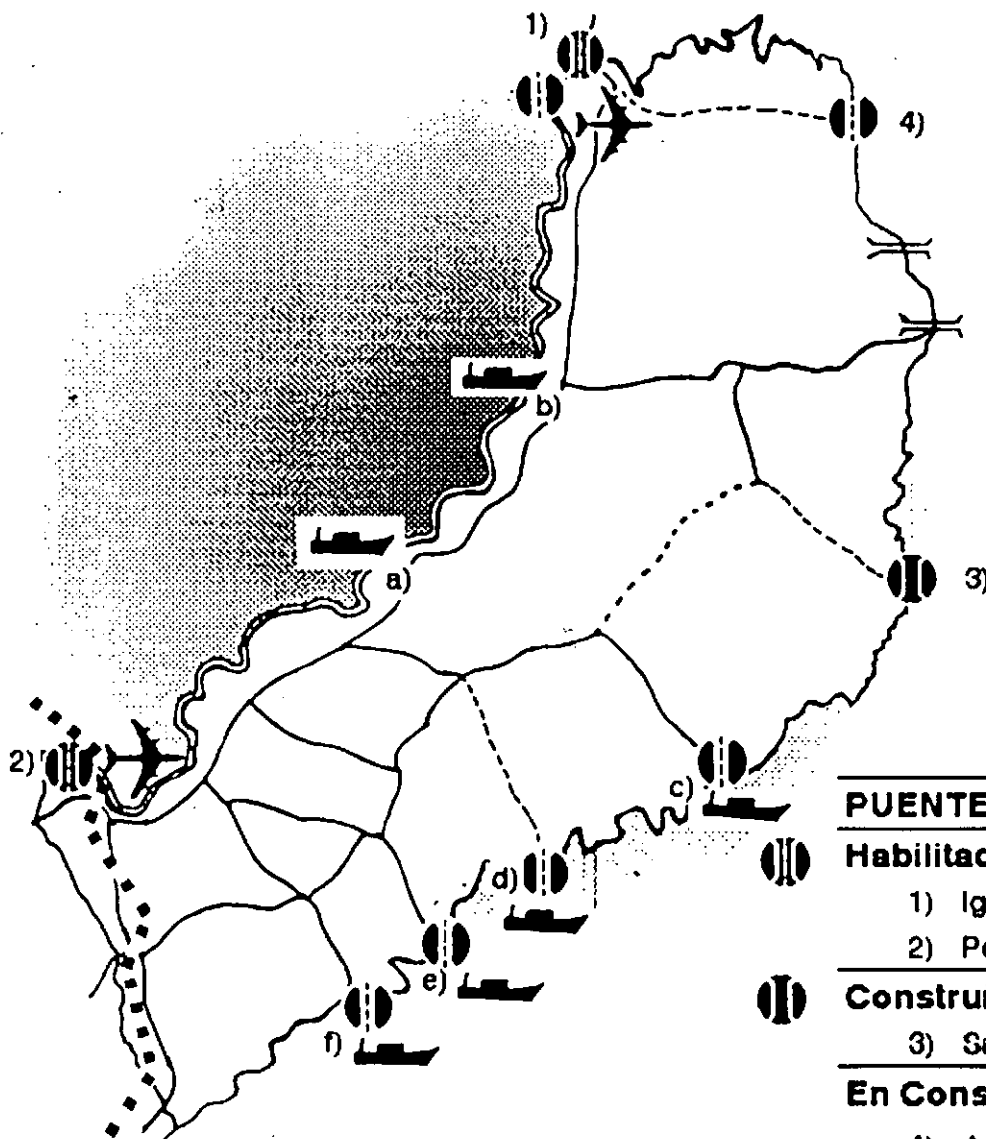
Humanidades y Ciencias Sociales

---

# SITUACION FRONTERIZA de la PROVINCIA DE MISIONES



# PUENTES Y PASOS INTERNACIONALES de la PROVINCIA DE MISIONES



## **PUENTES INTERNACIONALES**

### **Habilitados**

- 1) Iguazú - Foz de Iguazú
- 2) Posadas - Encarnación



### **Construido y por habilitar**

- 3) San Pedro - Paraíso

### **En Construcción**

- 4) Andresito - Capanema



### **Cinco Puentes PROYECTADOS**



### **Seis SERVICIOS DE Balsa**

- a) Puerto Rico - Puerto Triunfo
- b) Eldorado - Mayor Otaño
- c) El Soberbio - Pto. Soberbio
- d) Alba Posse - Pto. Mauá
- e) Panambi - Vera Cruz
- f) San Javier - Pto. Xavier



### **Dos PASOS TERRITORIALES**

- San Antonio
- Bernardo de Irigoyen

## PRINCIPALES CARACTERISTICAS

Se encuentra ubicada en la región subtropical con superavit hidrico, nivel de precipitaciones adecuadas y distribuidas con cierta regularidad alrededor de los 1.800 mm. anuales.

El clima misionero, con temperaturas medias del orden de los 20° y extremos que van de los 0° a 35°, más humedad abundante permiten el desarrollo de una vegetación exhuberante.

No hay una estación verdaderamente seca, dado que en los meses de menor precipitación las lluvias son superiores a los 70 mm.; no existe tampoco una estación lluviosa definida. A la acción de las elevadas precipitaciones y a la alta humedad que impera durante todo el año, debe sumarse la acción del rocío, que es muy intensa y mantiene elevada la humedad superficial del suelo durante el año.

En conclusión, Misiones tiene un clima subtropical sin estación seca, habitualmente sin variaciones notables en todo su territorio. Por lo que la totalidad de las actividades agrícolas se desarrollan en seco, no requiriendo irrigación suplementaria.

Misiones se caracteriza por el intenso color rojizo de su tierra, constituida por laterita, mineral cuyo principal componente es el óxido de hierro, aluminio con una pequeña proporción de silicatos; geológicamente responde a un antiguo macizo fracturado, resultado de erupciones sobre las areniscas conocidas como formaciones de San Bento, lo que da origen a las rocas metamórficas, características de la provincia.

Su formación corresponde al período precámbrico que ofrece muestras del período cretáceo.

Desde el punto de vista geomorfológico, pueden distinguirse cinco unidades:

- Llanuras de Apóstoles
- Faja ribereña del Paraná
- Faja ribereña del Uruguay
- Sierras
- Altiplanicie de San Pedro

**Llanura de Apóstoles:** Pediplanicie de erosión, llegada a nivel de base.

**Faja ribereña del Paraná:** Relieve de suaves ondulaciones y declives largos pediplanos con modulado fluvial gastado por los afluentes de cursos de agua en sus márgenes y ligeramente encajonado en la desembocadura. El cauce del Paraná es encajonado.

**Faja ribereña del Uruguay:** Rio de curso sinuoso, con meandros de orillas abarrancadas, relieve accidentado, con declives cortos y colinas extendidas en todas direcciones.

**Sierras:**No hay un solo sistema de sierras, pues existe un relieve de erosión fluvial menuda con innumerable cantidad de cerros aislados, sin orientación común ni escalonamiento gradual. No obstante, tradicionalmente se asigna al relieve misionero un esquema simple de sierras conformado de la siguiente manera:

a)Sierras del Imán y de Misiones:Dirección S.O.-N.O. desde San José hasta Bernardo de Irigoyen, la sierra corresponde a una meseta formada por una superficie de erosión degradada diferencialmente, relieves de cerros que se suceden, oscilando su altura entre los 300 y 800 metros sobre el nivel del mar.

b)Sierra de la Victoria:Constituye la divisoria de aguas de la cuenca del rio Iguazú, rumbo N.O.-S.E..

## **POBLACION**

Según el censo de población y vivienda de 1991, la población de Misiones ascendió a 790.325 personas. La tasa de crecimiento desde 1970 ha sido del 2,52% anual.



Del total, 289.377 habitantes (36,6%), viven en zonas rurales, es decir que se asientan en localidades que no superan los 2.000 habitantes. La proporción de población rural ha experimentado una fuerte disminución en los últimos 21 años. En efecto, en 1970 Misiones era una provincia predominantemente rural. Durante las dos últimas décadas hubo un proceso de urbanización sostenido.

**Población de Misiones, Urbana y Rural 1970-80-91**

año	urbana	%	rural	%	total
1970	215.073	48,6	227.647	51,4	442.720
1980	297.095	50,4	291.882	49,6	588.977
1991	500.948	63,4	289.377	36,6	790.325

Fuente: CENSO NACIONAL DE POBLACION.

A pesar del proceso de urbanización, la población rural aumentó en términos absolutos, ya que en 1980 había 64.235 habitantes rurales más que en 1970. En el período intercensal siguiente, 1980-1991 disminuyó la proporción de población rural en un 13,0%, y los habitantes en términos absolutos en 839 personas. Esta tendencia era previsible, en función de las condiciones generales del país y de la provincia.

Esta evolución refleja transformaciones que han ocurrido en la estructura productiva provincial. En efecto,

la evolución del producto geográfico provincial en el período indica una paulatina disminución en la participación del sector primario y un mayor protagonismo de los sectores secundario y terciario.

La explicación del fenómeno de urbanización parece ser claramente de tipo laboral. Entre los motivos dominantes están la búsqueda de nuevas y mejores opciones de trabajo, que implican no solo la posibilidad de hallar empleos mas remunerativos, sino también mas estables y con mejor cobertura social y previsional. Otros factores que han operado son la utilización de nuevos procesos productivos en el sector agrícola con mayor uso de mecanización, ello ha reducido la necesidad de trabajadores agrícolas, generando desocupación. La concentración en el uso de la tierra, demostrada en los últimos censos agropecuarios, es un tercer factor que promueve el abandono de la residencia rural por parte de los antiguos campesinos.

La composición étnica nos lleva a la conclusión de que en estos casi 30.000 km<sup>2</sup> se han dado cita seres de diferentes razas y nacionalidades, destacándose que a la numerosa población de origen paraguayo y brasileño se suman alemanes, polacos, nórdicos, suizos y japoneses entre otros.

## RECURSOS HIDRICOS

Como consecuencia directa del tipo de clima y del relieve, la provincia presenta un sistema hidrográfico de extrema densidad.

En los ríos Paraná y Uruguay, que forman la mayor parte de las fronteras internacionales de la provincia desembocan no menos de 800 cursos permanentes de agua, de muy diversa categoría, desde pequeños a grandes arroyos. Posee un sinnúmero de cuencas y subcuencas, de los cuales por lo menos 20 abarcan una extensión considerable.

La cuenca del río Paraná es la que posee mayor desarrollo, con un cauce que se va ensanchando por razones geológicas a medida que corre hacia el sur, los 300 metros de ancho que tiene a la altura de la desembocadura del Iguazú se hacen más de 2.500 metros a la altura de Posadas.

La segunda cuenca es la del río Uruguay, que se comporta según un régimen subtropical, con dos crecidas al año. Presenta además una cantidad de accidentes motivados por las características topográficas del lecho, siendo los más comunes los rápidos y correderas, que dificultan enormemente la navegación.

El río Iguazú recorre un trecho relativamente corto desde que ingresa al territorio argentino hasta que desemboca

en el Paraná. También es un río de régimen subtropical, alimentado por las precipitaciones distribuidas a lo largo de todo el año.

En los cursos de agua de la provincia es común encontrar bruscos quiebres de pendientes que van de pocos centímetros a muchos metros de altura, como por ejemplo: los saltos de Encantado, Misterioso, Tabay, etc. que definen puntos de interés turísticos.

La gran riqueza hidrográfica ha hecho que la provincia sea el marco de un conjunto de proyectos hidroeléctricos, algunos ya concretados.

#### **NUMERO DE CHACRAS. DISTRIBUCION POR TAMAÑOS.**

##### **SISTEMA DE TENENCIA**

La superficie total de la provincia es de 3.079.100 has., de las cuales 2.282.000 has, o sea el 74% pertenecen a explotaciones agropecuarias. Hay un total de aproximadamente 27.500 chacras, de las cuales el 54% tienen menos de 25 has., hay un 39% con tamaños de 25 a 100 has., y el resto o sea un 7% es de explotaciones con más de 100 has., como puede verse en el cuadro siguiente:

**TOTAL DE EXPLOTACIONES AGRICOLAS DE MISIONES.**

<b>TAMAÑO</b>	<b>000 HAS.</b>	<b>%</b>	<b>000 DE EXPLOTACIONES</b>	<b>%</b>
< DE 25 has.	243	11	14,8	54
25 a 100 "	503	22	10,6	39
> de 100 "	1.536	67	2,1	7
<b>TOTAL</b>	<b>2.282</b>	<b>100</b>	<b>27,5</b>	<b>100</b>

El 95,6% de las explotaciones están dirigidas por sus propios dueños, si bien existen problemas de titulación que están resolviéndose. Hay alrededor de 123.000 has. de tierras fiscales ocupadas, y existen programas para la regularización a corto plazo de la tenencia en aproximadamente 55.000 has.

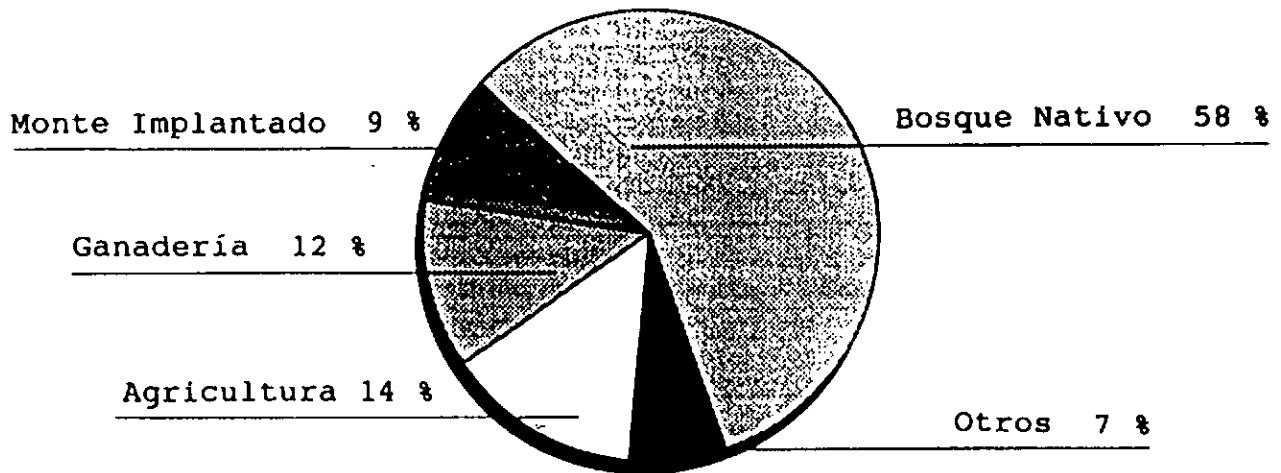
La inseguridad de la tenencia de la tierra genera situaciones de estancamiento entre los productores que la utilizan, pues ante la inseguridad de su posesión definitiva no invierten en mejoras o plantaciones perennes, y se dedican a la agricultura de subsistencia, especialmente de mandioca, maíz, poroto, arroz y otros productos para el consumo familiar.

La estructura agraria dominante, es la de pequeñas chacras con bajos índices de capitalización y tecnología, esta característica incluye también a muchos productores familiares con cierto nivel de capitalización, un indicador de esta precariedad tecnológica es el estancamiento y aún el

---

## DISTRIBUCION DE LA TIERRA

---

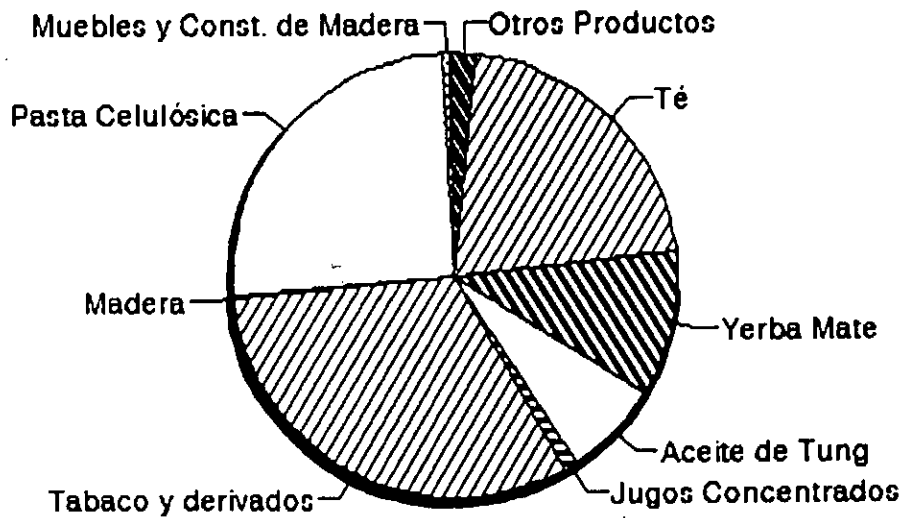


---

## PRINCIPALES EXPORTACIONES

---

1992: 128 millones de U\$S



retroceso de los rendimientos de los principales cultivos agrícolas. Existen explotaciones con buena orientación tecnológica y adecuados niveles de capacitación en los segmentos de productores de mayor tamaño pero la predominancia de los productores pequeños y su gran número dificultan las tareas de extensión y asistencia crediticia.

El producto bruto geográfico creció a una tasa del 4% acumulativo anual entre 1970 y 1989. El crecimiento per cápita para el período puede estimarse en el 1,5% anual.

El motor del crecimiento ha sido el sector industrial, que con el 5,3% anual aumentó su participación de menos del 17% a más del 22% del total. Ello se explica principalmente por la expansión de la celulosa, que a comienzos del período era inexistente y que se ha desarrollado dinámicamente, propulsada por políticas impositivas nacionales y por el otorgamiento de créditos públicos subsidiados.

Alrededor de la actividad forestal-celulósica ha surgido un conjunto de nuevos sectores de servicios, empresas dedicadas al desmonte, implantación y cuidado de plantaciones, ofrecidos por contratistas y subcontratistas especializados.

También ha sido importante la relocalización de actividades relacionadas con el procesamiento de productos

agrícolas, tales como el traslado a Misiones de molinos yerbateros, instalaciones para el tratamiento y comercialización del té y procesamiento primario del tung y la soja. Otros sectores dinámicos fueron el comercio, restaurantes y hotelería, que creció al 5,3% anual. Merece destacarse el sector electricidad, gas y agua que creciendo el 10,6% anual, aumentó su participación del 1,2% al 4% del total.

El sector agrícola en contraste ha crecido a una tasa apenas mayor que el crecimiento vegetativo de la población, del 2,6% anual, como consecuencia su importancia relativa disminuyó del 22,3% al 17,3%. Por lo tanto la población económicamente activa que depende del sector agrícola se ha reducido en términos porcentuales del 45% en 1970 al 36% en 1985, como puede verse en el cuadro siguiente:

**POBLACION ECONOMICAMENTE ACTIVA (en 000 de personas)**

año	PEA TOTAL	PEA AGROPECUARIA
1970	150,0	67,6
1980	194,8	71,0
1985	224,7	81,9

FUENTE: Censo Agropucuario Nacional 1988.



Este relativo estancamiento está compuesto por comportamientos disímiles en los principales subsectores, como puede observarse en el cuadro adjunto para los años 1980/7.

**SUBSECTORES DEL PRODUCTO BRUTO AGROPECUARIO - 1980/7**

	% 1980	% 1987
AGRICULTURA	54,8	49,8
GANADERIA	4,8	1,7
SERVICIOS AGRICOLAS	8,2	6,6
SILVICULTURA Y EXTRACCION DE MADERA	32,1	41,6
PESCA	0,0	0,3

El aumento del subsector silvicultura y extracción maderera se debe a la influencia de los bosques implantados, ya que tanto la extracción como la superficie total de los bosques naturales han disminuído.

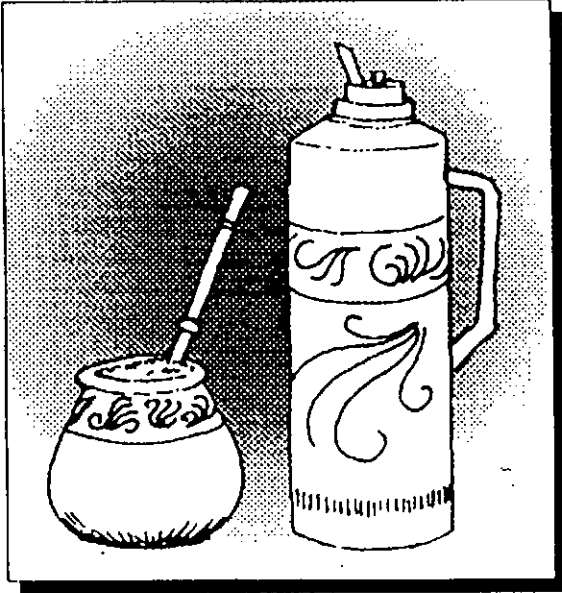
**ACTIVADES PRODUCTIVAS PRINCIPALES**

**AGRICULTURA**

**YERBA MATE**

La actividad yerbatera comprende las etapas de producción, secado e industrialización.

# YERBA MATE



Producción Anual 200.000 Tn

Area Cultivada 160.000 Haa

## TIPOS

Canchada (Deshidratada)

Molida

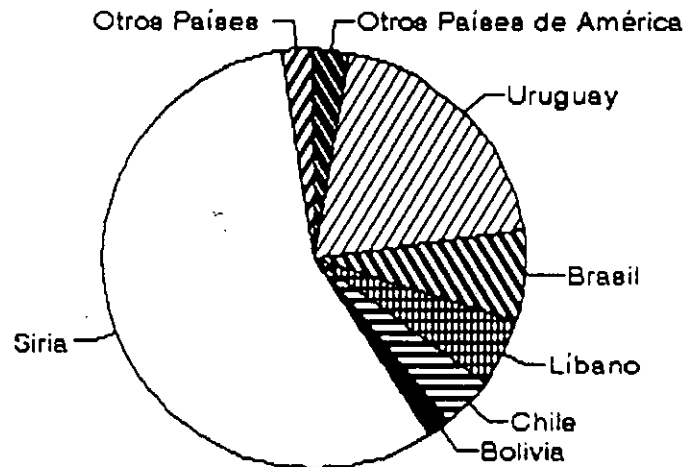
## EXPORTACIONES

Volúmen 13.491.228 Tn.

Valores 13.835.116 US\$

## EXPORTACIONES de YERBA MATE

### Destino de las Exportaciones (Año 1992)



Hasta 1991, existían dos mercados para la venta a nivel productor: el oficial, Mercado Consignatario de la Yerba Mate, donde los productores vendían a un precio oficial fijado por el estado y el Mercado Libre. En octubre de 1991 el gobierno dejó de participar en el mercado de yerba, de manera que en la actualidad el único existente es el libre, donde los precios son determinados por la oferta y demanda.

La yerba mate es el cultivo mas importante de la provincia, tanto por la superficie como por el valor de la producción. Su expansion se inció en 1920 y su gran auge comenzó en la década del 40. A partir de entonces se suceden crisis cíclicas de superproducción, relacionados con la estabilidad del consumo. Estas crisis son las que provocaron la intervención del Estado, con distintas políticas paleativas.

Las plantaciones estan dispersas por toda la provincia con cierta concentración en los departamentos de Oberá, San Ignacio y Apóstoles.

La superficie implantada se estima en 160.000 has., con un total de 14.000 productores y 200.000 tn de producción por año.

En cuanto a la evolución de la yerba mate molida en la provincia aumento sensiblemente: del 67,2% de la producción en 1985 se pasó al 83% en 1990.

La molienda también está en manos de empresas privadas, entre ellas cinco (5) firmas en 1990 elaboraban y comercializaban casi el 50% de la producción. Existen unas cien (100) firmas dedicadas a esta actividad.

El destino final de la producción es el mercado interno, dado que la Argentina además de ser el principal productor es el mayor consumidor de yerba (consumo per capita 5,2 kg.). Solo una pequeña parte de la producción se exporta.

Las estimaciones para el año 2.000 preveen la existencia de excedentes de producción, que exijan aumentar el volumen de las exportaciones.

## TE

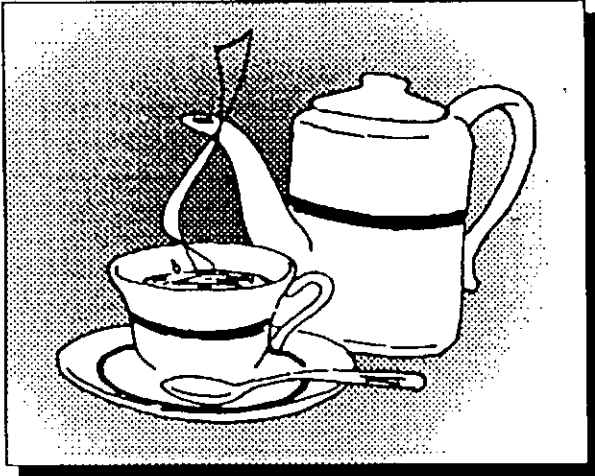
El té es el principal cultivo de exportación de la provincia, destinándose al mismo casi el 90% de la producción.

La actividad tealera mueve alrededor de 10.000 productores y 100 establecimientos elaboradores.

La superficie total cultivada es de 38.000 has. aproximadamente y una producción total de alrededor de 45.000 tn de té seco por año.

Representa el 25% de las exportaciones misioneras, ocupando el segundo lugar después de la pasta celulósica.

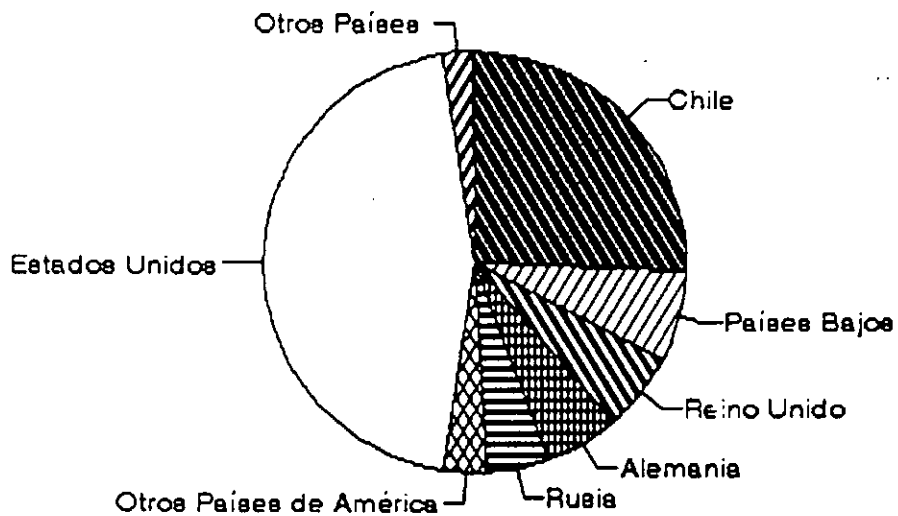
# TE



Producción Anual TE SECO	45.000 Tn
Area Cultivada	38.000 Haa
<b>TIPOS</b>	
Verde (Deshidratado)	
Negro (Fermentado)	
<b>VARIEDADES</b>	
Op	
Bop	
Fannings	
<b>EXPORTACIONES</b>	
Volúmen	40.000 Tn.
Valores	30.000.000 U\$S

## EXPORTACIONES de TE

### Destino de las Exportaciones (Año 1992)



El sector industrial y exportador se mueve en condiciones de inestabilidad afectados por los vaivenes de los precios internacionales.

### TUNG

Como los cultivos analizados anteriormente, el tung en general es producido en pequeña escala por productores familiares, combinándolo con otros cultivos. La semilla del tung es sujeta a una primera elaboración en la provincia, obteniéndose un aceite semielaborado que se exporta.

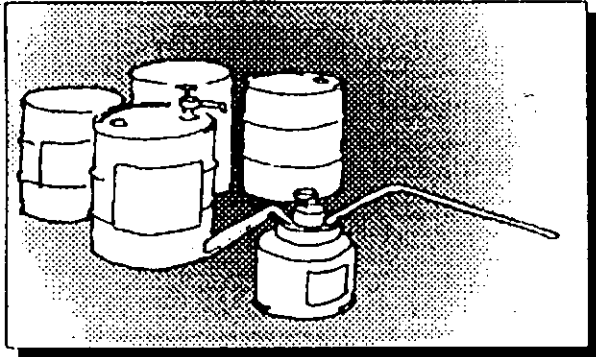
El tung representa solamente el 1,3% del valor de la producción agrícola de Misiones. En el pasado su importancia fue mayor. En 1988 se tenía una superficie de más de 33.000 has., dispersos por casi toda la provincia con exclusión de la zona sur y norte.

El deterioro creciente de los precios provocado especialmente por el manejo comercial que realiza China, de la oferta, ha desalentado a los productores, determinando una escasa o nula inversión en las plantaciones con una tendencia decreciente en los rendimientos por ha.

---

## ACEITE DE TUNG

---



Producción Anual	8.500 Tn.
------------------	-----------

Area Cultivada	33.000 Has
----------------	------------

### EXPORTACIONES

Volúmen	8.500 Tn.
---------	-----------

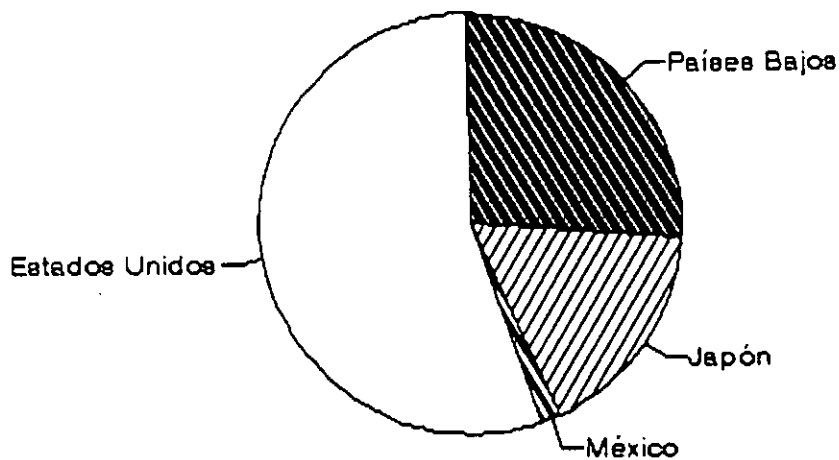
Valores	8.700.000 U\$S
---------	----------------

---

### EXPORTACIONES de ACEITE DE TUNG

---

#### Destino de las Exportaciones (Año 1992)



## TABACO

El tabaco es uno de los cultivos anuales de mayor importancia en la provincia, su participación en el valor de la producción del sector agrícola representó un poco más del 8% en 1988.

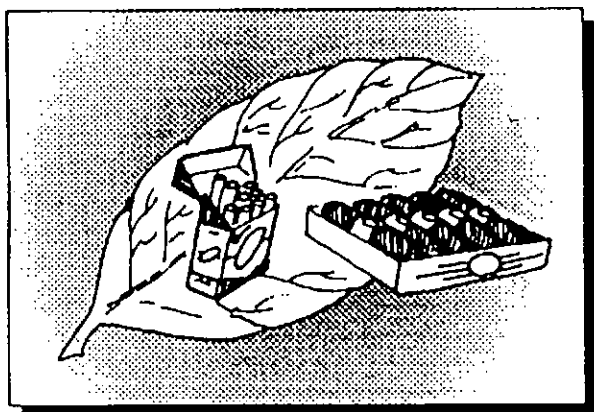
La superficie que ocupó este cultivo en la campaña 1992/3 fue de 22.000 has. con un total de 20.000 productores y 35.000.000 kg. de producción total. Es un cultivo con un mercado neto de exportación, siendo el 95% del tipo rubio.

## FORESTO-INDUSTRIA

Históricamente, las actividades agropecuarias y más concretamente las agrícolas fueron las de mayor relevancia en el sector primario misionero, representando estas últimas en 1970 el 56,2% de lo producido por el sector. Sin embargo, esta marcada presencia disminuyó posteriormente (1980:54,8% y en 1987:49,8%) como consecuencia del crecimiento del sector forestal, que cobró un fuerte impulso a partir del desarrollo en la provincia de las industrias celulósicas y papeleras e incrementó su participación en el producto bruto del sector primario del 25% en 1970 al 41,6% en 1987.



# TABACO



Producción Anual 35.000 Tn.

Area Cultivada 22.000 Haa

## TIPOS

Sin desnervar

Desnervado

## VARIEDADES

Burley

Virginia

Criollo Misionero

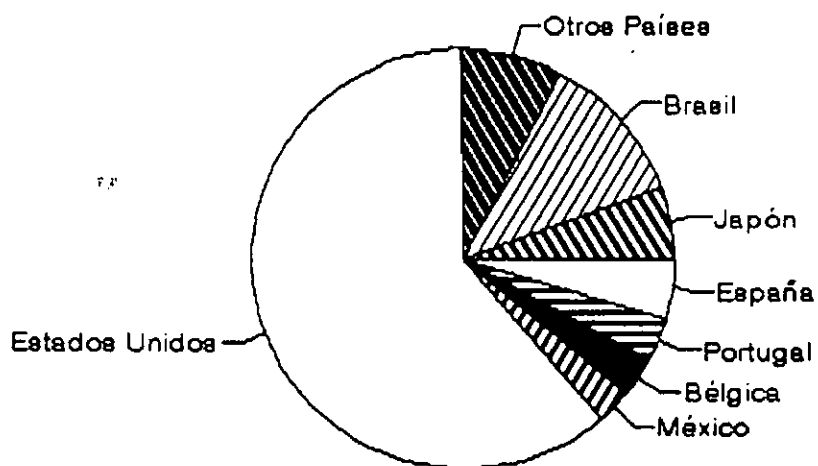
## EXPORTACIONES

Volúmen 7.394 Tn.

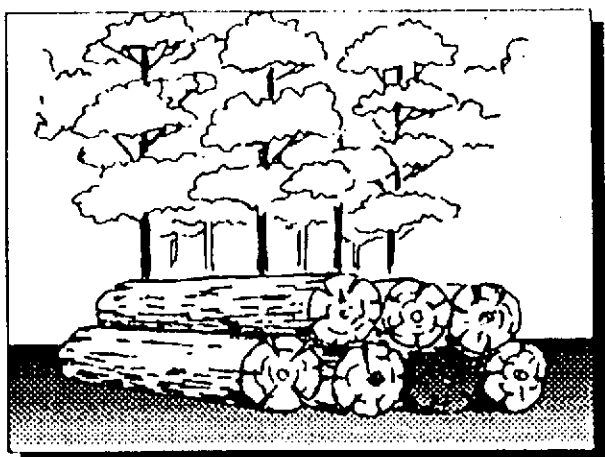
Valores 26.174.000 U\$S

## EXPORTACIONES de TABACO

### Destino de las Exportaciones (Año 1992)



# MADERA



## BOSQUES IMPLANTADOS 257.236 Has.

Pinus (Elliotti, Taeda)	204.523 Has.
Araucaria Angustifolia	26.737 Has.
Melia Azevarech	12.536 Has.
Eucaliptus (Dunni, Grandis)	9.103 Has.
Otras	4.337 Has.

## MONTE NATIVO 1.100.000 Has.

Producción anual 661.351 m<sup>3</sup>

## TIPOS

Contrachapada (Fenólico / Ureico)

Blocks

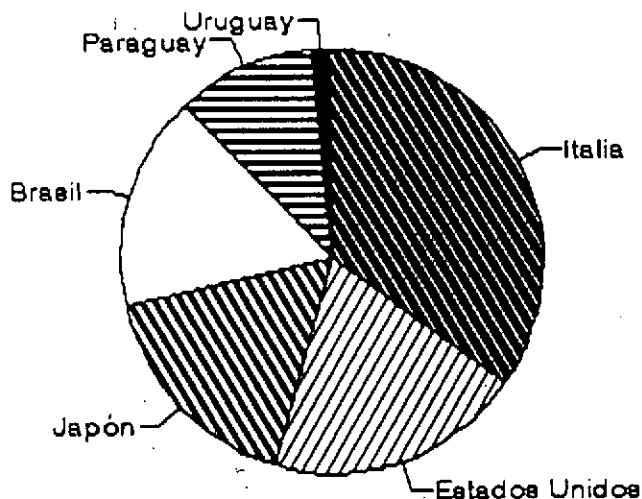
Molduras y Machimbres

Partes de Muebles

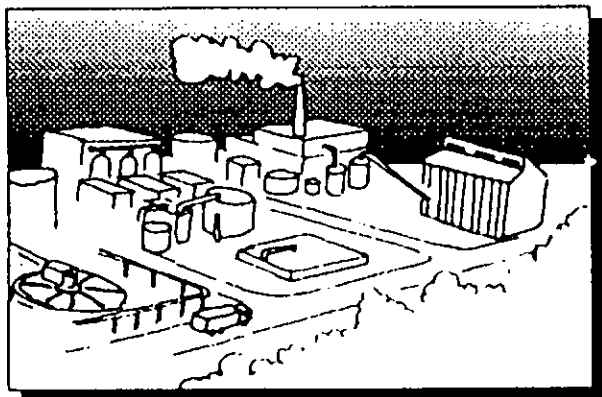
Tableros de Listones

## EXPORTACIONES de MADERA

### Destino de las Exportaciones (Año 1992)



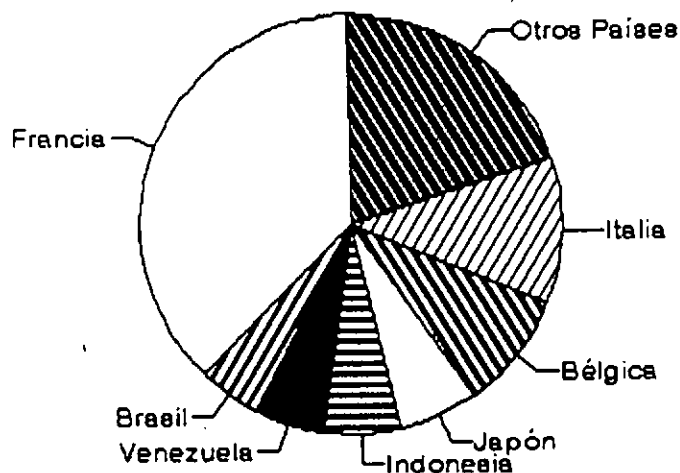
# PASTA CELULOSICA



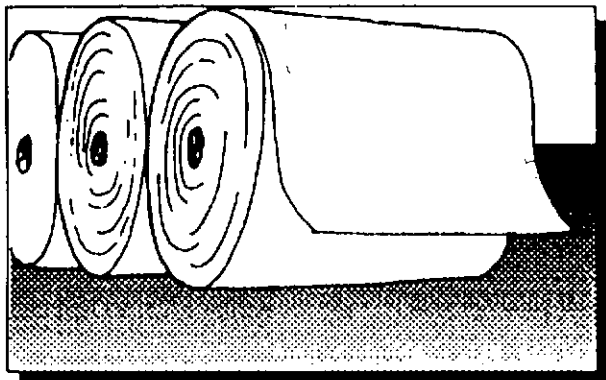
Producción Anual	334.097 Tn.
Raleo para Pasta Celulósica	1.710.933 Tn.
Bosque Implantado	257.236 Has.
<b>TIPOS</b>	
Química	
<b>VARIEDADES</b>	
Cruda	
Blanqueda	
Fibra Corta	
Fibra Larga	
<b>EXPORTACIONES</b>	
Volúmen	110.000 Tn.
Valores	63.000.000 US\$

## EXPORTACIONES de PASTA CELULOSICA

### Destino de las Exportaciones (Año 1992)



# PAPEL



Producción Anual 55.000 Tn.

Consumo anual de madera  
de la industria papelerá 271.000 Tn

## TIPOS

Papel Kraft (Fibra Larga)

## VARIEDADES

No. blanqueado

Bolsero (70/90 grs.)

Liner (125/420 grs.)

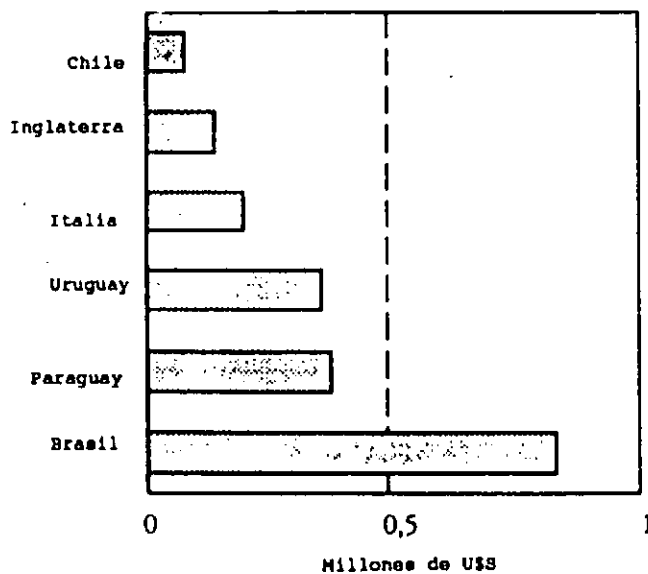
## EXPORTACIONES

Volúmen 4.452 Tn.

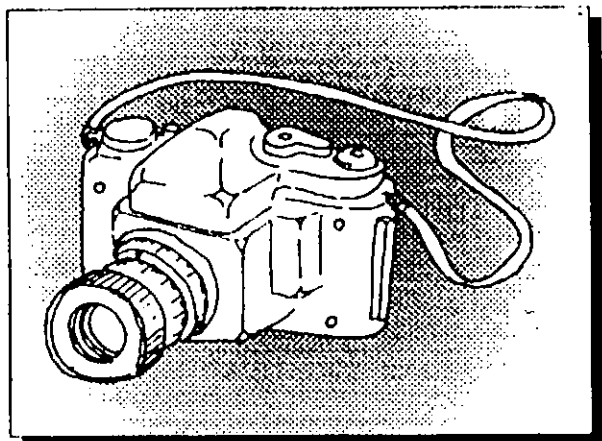
Valores 2.122.000 U\$S

## EXPORTACIONES de PAPEL

### 1991



# TURISMO



Afluencia anual 5.16.000 Turistas

Ingresos 41.800.000 U\$S

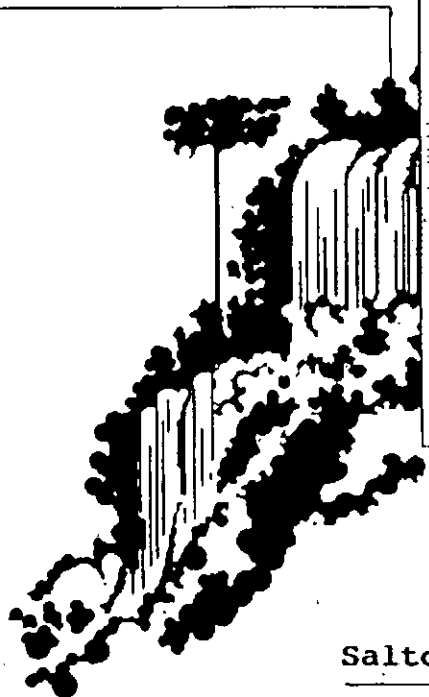
Gasto diario promedio 77 U\$S por turista

## CAPACIDAD HOTELERA INSTALADA

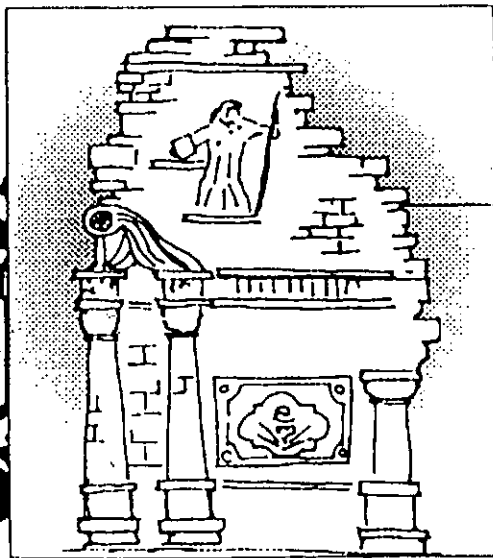
94 Hoteles

5.481 Plazas

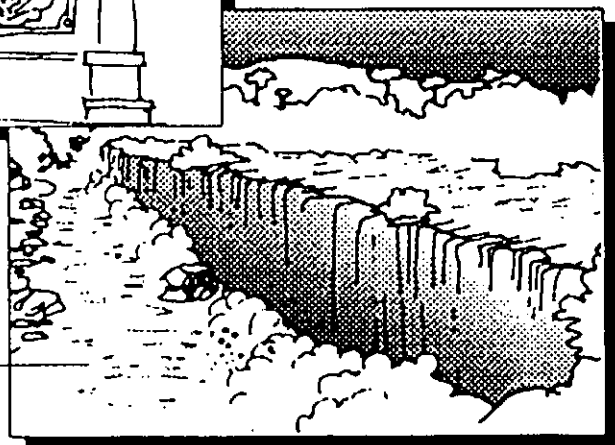
Cataratas del Iguazú



Ruinas Jesuíticas



Salto del Moconá



Dentro la evolución del sector se puede decir que hasta hace poco tiempo el 95% de la producción de madera en rollo salía de la provincia sin ningún grado de elaboración. Revirtiéndose hoy esta situación donde el 95% se industrializa o por lo menos tiene algún proceso de transformación

La transformación mecánica que se realiza en la provincia consiste en: el aserrado tanto de madera nativa como implantada, laminado, faqueado, machimbrado y compensados. En lo que hace a la transformación química se produce pasta celulósica y papel.

En general la comercialización de la madera aserrada proveniente del bosque cultivado está dirigida al mercado interno.

### OFERTA EXPORTABLE

#### OBJETIVOS GENERALES

El presente trabajo intenta cubrir un bache informativo estratégico para el desarrollo y crecimiento armónico provincial, como es el de conocer los elementos más importantes cuali y cuantitativos del sector exportador provincial.

## OBJETIVOS ESPECIFICOS

- a) Detectar y mensurar la oferta exportable actual y potencial.
- b) Detectar requerimientos y dificultades de la exportación.
- c) Crear un directorio de empresas que permita un fluido intercambio de información.
- d) Conectar dicho directorio con redes informáticas nacionales e internacionales.

## METODOLOGIA GENERAL

Justo en medio de grandes y profundos cambios estructurales ocurridos en el país, la puesta en marcha del plan de convertibilidad, lleva a replantear los esquemas de funcionamiento de la economía con miras fundamentalmente al Comercio Exterior.

A los efectos de entender y reconocer el mencionado funcionamiento, se ha establecido la siguiente metodología:

## UNIVERSO A ENCUESTAR

1) Para cumplir los objetivos propuestos se determinó el universo a encuestar y se detectaron las empresas y productores, recurriendo a los archivos de la Secretaría de Comercio Exterior e Integración, Organismos Provinciales, Municipales, Cámaras de Comercio e Informantes Calificados.

2) La encuesta se realizó preseleccionando empresas con tradición exportadora, ya sea esta de ellas mismas y/o del sector.

3) Por convocatoria pública. A través de los medios de difusión de la provincia se realizó la invitación para que las empresas exportadoras o con potencial exportador se acercaran a la SECRETARIA. Esta medida se implementó para cubrir todo el espectro y evitar que por desinformación quedaran empresas fuera de la "OFERTA EXPORTABLE".

## PRODUCTO

Se analizó la serie de exportaciones de la Provincia correspondiente a los años 1980/92, tanto en volumen como en



dólares y se compatibilizó con los datos obtenidos para las empresas, determinándose de esta forma el Universo a Encuestar por empresa y metodología de la convocatoria fue la difusión de la tarea y objetivos por medio de la prensa oral y escrita.

#### FORMULARIO DE ENCUESTAS

El formulario de encuesta se realizó compatibilizando los objetivos planteados para el estudio, con los trabajos previos sobre oferta exportable realizados por el CONSEJO FEDERAL DE INVERSIONES.

Para racionalizar tiempo y medios se zonificó la Provincia en tres (3):

Zona norte 1.-Dptos. Iguazú, Eldorado, Gral Belgrano

Zona centro 2.-Dptos. Cainguás, Ldor. Gral. San Martín, Oberá, Alem.

Zona sur 3.-Dptos. Capital y Apóstoles.

Los departamentos zonificados son los que tienen mayor densidad de industrias, empresas y productos con el perfil buscado en el trabajo.

## CONSIDERACIONES

En general los encuestados respondieron favorablemente, constestando la encuesta en el momento.

Las empresas con sede en Buenos Aires y otras locales quedaron en remitirlas por correo.

Algunas empresas provinciales no cumplieron, unas porque por su posicionamiento en el mercado nacional les hacía indiferente intentar "probar suerte" en el mercado externo y otras porque están exportando y "no necesitan ayuda oficial". El porcentaje de estas empresas respecto al total encuestado es del 12%.

El total de empresas encuestadas es del orden de las 75 empresas y las que respondieron favorablemente son 66, o sea el 88%

## RESULTADOS PRELIMINARES

a) Mano de obra ocupada:	cant.	%
total de empleados:	8.646	100,0
permanentes	4.816	55,7
transitorios	3.830	44,3

Del total encuestado se observa que el 55,7% de la

mano de obra ocupada es permante y el 44,3% es transitorio. Esto se debe a que en general las empresas exportadoras estan orientas al sector primario de la actividad agrícola, y que por ser tareas temporarias demandan gran cantidad de mano de obra transitoria.

b)La evolución de la producción de 1992, resultó un 24% superior que a la del año 1991. La capacidad ociosa de producción fue del 11%.

c)Las exportaciones declaradas siguen una tendencia creciente pasando de U\$S 21.419.000 en 1990 a U\$S 45.324.600 en 1992, el siguiente cuadro nos muestra esta tendencia:

- 1991/1990	84%
- 1992/1991	15%
- 1992/1990	112%

d)La distribución espacial de las empresas nos muestra una descentralización muy marcada en la ubicación de las firmas, lo que se acentúa aún más si tomamos la localización de las plantas industriales. Si bien algunas tienen su administración en la capital de la provincia llevan a cabo las actividades productivas en el interior. Esta es:

antigüedad empresa	emp. export.
ant. a 1950	8
1950 a 1970	12
1971 a 1980	15
1981 a 1990	23
1991 a 1993	6

h) Si relacionamos tamaño de empresas con exportaciones observamos que todas las empresas con más de 50 empleados efectúan exportaciones, en tanto en empresas con menos cantidad de empleados sólo exportan 6, se advierte una importante asociación entre tamaño de empresas y exportaciones.

cant. empleados	n* emp.	export.
más de 1.000	2	1
500 a 1.000	3	3
100 a 499	14	13
50 a 99	12	10
20 a 49	20	5
menos de 20	11	1

**Ranking de EMPRESAS EXPORTADORAS**  
(Mejor Volumen anual de la serie 1990/1992)

	Empresa:	Productos:	Impor Insum	Exporta desde	Anualmente (Miles U\$S)
51	Coop. Tabacalera d	Tabaco	no	1989	12.589
2	C.A.L. Picada Libert	Té - Yerba Mate - Aceite de Tung	si	1990	11.386
17	C.A.L. Oberá	Té - Yerba Mate - Aceite de Tung	si	1964	9.500
4	Koch Tschirch SACI	Te Negro - Té soluble - Yerba Mate	si	1954	4.150
3	Papel Misionero SAI	Papel Kraft - Pasta Celulósica	si	1980	3.295
1	El Vasco SA	Te a Granel	si	1978	2.800
7	C. de Santo Pipó	Yerba Mate Molida	no	1978	1.850
32	Mondini, Anibal E.	Yerba Mate	no	1991	938
5	Aserrando	Sillas de Madera	si	1989	720
18	Tuono SACIFI	Muebles de Madera Maciza Informales	no	1986	600
53	Alfader S.R.L.	Tabaco - Cigarrillos	si	1981	500
39	Martin & Cia Ltda.S.	Yerba Mate - Té	si	1960	434
35	Valois	Yerba Mate - Almidón de Mandioca	no	1980	350
22	Adolfo Takakura	Tablas de Kiri y de Pino	no	1987	166
36	Incoa SRL	Mermeladas, Frutas y Verduras en con	si	1993	160
20	Basilio Domanski SA	Madera Compensada y Aseada	si	1988	93
34	Coop San Alberto	Almidón de Mandioca	no	1989	72
50	Imhof, Juan	Yerba Mate	no	1991	66

44	Ceticom S.R.L.	Té Negro	no	1993	sin datos
42	Fontana S.A.	Té Negro - Yerba Mate	no	1991	sin datos
49	Barbaro S.A Ernest	Té Negro - Yerba Mate	no	1986	sin datos
41	Hinz, Alfredo	Té Negro	no	1985	sin datos
14	Alto Paraná SA	Pasta Celulósica de Fibra Larga Blanqu	no	1983	sin datos
43	Skowron, Miguel A.	Té Negro - Yerba Mate	no	1981	sin datos
46	Tealera Dos de May	Té Negro	no	1964	sin datos
48	Casa Fuentes SACIF	Té Negro - Yerba Mate	si	1961	sin datos
12	Henter ICOSA	Madera Compensada	si	si	sin datos
13	Queiroz SA	Multilaminado	no	si	sin datos
38	Nosiglia S.A.	Té - Yerba Mate	si	si	sin datos
58	Valerio Oliva	Madera Aserrada - Machimbre	no	si	sin datos
60	Sidema S.A.	Madera Terciada - Molduras	no	si	sin datos
61	Papelera del Paraná	Bolsas de Papel y Laminadas	si	si	sin datos
19	SANESA	Yerba Mate - Té	no	si	sin datos

## Antigüedad de la empresa y en la exportación

	Empresa:	Productos:	Año Inicio	Año Exp.*	Im
39	Martín & Cía Ltda.	Té - Yerba Mate	1894	1960	si
63	La Cachuera S.A.	Yerba Mate	1900		
7	C. de Santo Pipó	Yerba Mate Molida	1930	1978	No
8	C. de Montecarlo	Yerba Mate Molida	1930		No
2	C. Picada Libertad	Té - Yerba Mate - Aceite de Tung	1930	1930	Si
33	C. de Puerto Rico	Yerba Mate	1931		no
17	C.A.L. Oberá	Té - Yerba Mate - Aceite de Tung	1937	1964	si
60	Sidema S.A.	Madera Terciada - Molduras	1944		
4	Koch Tschirch SA	Te Negro - Té soluble - Yerba Mat	1954	1954	Si
58	Valerio Oliva	Madera Aserrada - Machimbre	1955		
15	Celulosa Argentin	Pasta Celulósica de Fibra Corta B	1957		No
43	Skowron, Miguel	Té - Yerba Mate	1960	1981	No
48	Casa Fuentes SA	Té - Yerba Mate	1961	1961	Si
3	Papel Misionero S	Papel Kraft - Pasta Celulósica	1961	1980	si
40	Herangenchuk de	Yerba Mate	1962		No
12	Henter ICOSA	Madera Compensada	1963		Si
46	Tealera Dos de M	Té Negro	1964	1964	No
56	Industrias Erwin Li	Sombreros y Gorras - Paraguas	1964		
35	Valois	Yerba Mate - Almidón de Mandio	1967	1980	no
34	Coop San Alberto	Almidón de Mandioca	1970	1989	no
10	Tuono SACIFI	Muebles de Madera Magiza inter	1972	1986	No
59	Bernhardt, Marcel	Miel de Abeja	1972		
8	Repa Madera S.a.	Madera aserrada - Machimbre	1972		No
31	C. de Jardín Amér	Yerba Mate Canchada	1974		no
20	Basilio Domanski	Madera Compensada y Aserrada	1974	1988	Si
66	Plastimi	sd	1974		
65	Santa Cruz Artes	Insoladoras y Grabadoras de Fot	1975		
10	Maderalpa SRL	Madera aserrada - Machimbre	1976		no
62	Metalúrgica Alem	Acoplados y Semirremolques	1976		si
41	Hinz, Alfredo	Té Negro	1977	1985	No
47	Tuzinkevicz e Hijo	Yerba Mate	1977		
1	El Vasco SA	Te a Granel	1978	1978	Si
57	Torres e Hijos S.A	Colchones - Espuma de Poliureta	1979		
11	Desmecca SA	Puertas y ventanas de Madera Na	1979		No

FUENTE: Encuestas "OFERTA EXPORTABLE PROVINCIAL"

\* Año inicio exportaciones

Cantidad de empleados y Antigüedad en exportación

	Empresa:	Productos:	año Inicio	Total Empleados	año inicio Exporta	imp
6	C. de Montecarlo Lt	Yerba Mate Molida	1930	1080		No
14	Alto Paraná SA	Pasta Celulósica de Fibra Larga Blan	1982	1060	1983	no
39	Martín & Cía Ltda. S.	Té - Yerba Mate	1894	761	1960	si
3	Papel Misionero EAI	Papel Kraft - Pasta Celulósica	1861	574	1980	si
51	Coop. Tabacalera d	Tabaco	1985	519	1989	no
48	Casa Fuentes SACI	Té - Yerba Mate	1961	360	1981	Si
2	C. Picada Libertad	Té - Yerba Mate - Aceite de Tung	1930	357	1930	Si
31	C. de Jardín Améric	Yerba Mate Canchada	1974	320		no
15	Celulosa Argentina	Pasta Celulósica de Fibra Corta Blan	1957	275		No
4	Koch Tschirch SACI	Te Negro - Té soluble - Yerba Mate	1954	260	1954	Si
50	Imhof, Juan	Yerba Mate	1981	253	1991	No
12	Henter ICSA	Madera Compensada	1963	230		Si
17	C.A.L. Oberá	Té - Yerba Mate - Aceite de Tung	1937	203	1964	si
7	C. de Santo Pipó Co	Yerba Mate Molida	1930	155	1978	No
13	Queiroz SA	Multilaminado	1981	150		No
53	Alfader S.R.L.	Tabaco - Cigarros y Cigarrillos	1981	136	1981	si
32	Mondini, Anibal E.	Yerba Mate	1980	103	1991	no
42	Fontana S.A.	Té - Yerba Mate	1981	100	1991	No
1	El Vasco SA	Te a Granel	1978	100	1978	Si
18	Tuono SACIFI	Muebles de Madera Maciza Informale	1972	94	1986	No
20	Basilio Domianski S	Madera Compensada y Aserrada	1974	92	1988	Si
46	Taalera Dos de May	Té Negro	1964	85	1964	No
40	Herangenchuk de Pr	Yerba Mate	1962	85		No
35	Valois	Yerba Mate - Almidón de Mandioca	1967	80	1980	no
43	Skowron, Miguel A.	Té - Yerba Mate	1960	80	1981	No
38	Nosiglia S.A.	Té - Yerba Mate	1990	71		Si
60	Sidema S.A.	Madera Terciada - Molduras	1944	70		
5	Aserrando	Sillas de Madera	1981	65	1989	Si
29	Lukoski SRL	Yerba Mate Canchada	1993	60		no
49	Barbaro S.A Ernest	Té - Yerba Mate		50	1906	No
28	Nadkabe SRL	Madera Aserrada	1984	50		no
47	Tuzinkevlez e Hijos	Yerba Mate	1977	45		
36	Incoa SRL	Mermeladas, Frutas y Verduras en co	1989	44	1993	Si
41	Hinz, Alfredo	Té Negro	1977	43	1985	No

FUENTE: Encuestas "OFERTA EXPORTABLE PROVINCIAL"

Cantidad de empleados y Antigüedad en exportación

	Empresa:	Productos:	año Inicio	Total Empleados	año Inicio Exporta	Imp
52	Torvise	Puertas Placa, Placares, Muebles	1996	40		
58	Valerio Oliva	Madera Aserrada - Machimbre	1955	40		
9	Francisco Brandstet	Madera aserrada - Machimbre	1981	37		No
34	Coop San Alberto	Almidón de Mandioca	1970	36	1989	no
25	Ruberlac SA	Madera Aserrada - Machimbre	1988	35		no
28	Jimenez Hnos.	Madera Aserrada - Machimbre	1988	35		Si
57	Torres e Hijos S.A.	Colchones - Espuma de Poliuretano -	1979	31		
33	C. de Puerto Rico Lt	Yerba Mate	1931	31		no
27	Johann SA	Madera Aserrada - Machimbre	1901	30		no
19	SANESA	Té - Yerba Mate	1991	30		no
44	Cetloom S.R.L.	Té Negro	1993	29	1993	No
11	Destimca SA	Puertas y ventanillas de Madera Nativa	1979	27		No
45	Yerbatera Puerto Ri	Yerba Mate	1989	27		No
10	Maderalpa SRL	Madera aserrada - Machimbre	1976	24		no
18	Suabia Maderas	Madera aserrada de Pino y Araucaria	1990	22		No
55	La Misionera S.A.	Madera Aserrada - Machimbre - Vivie	1987	20		
8	Repa Madera S.a.	Madera aserrada - Machimbre	1972	20		No
24	Tarciso Schoffen	Machimbre	1991	18		no
62	Metalúrgica Alem G	Acoplados y Semiremolques	1976	15		si
56	Industrias Erwin Lin	Sombreros y Gorras - Paraguas-	1964	14		
30	ProEm SRL	Chocillos al Natural - Frutas en almib	1991	13		no
54	Coexfo S.R.L.	Madera Aserrada - Machimbre - Vivie	1991	13		
22	Adolfo Takakura	Tablas de Kiri y Pino	1983	12	1987	no
37	Iglesia Evangélica S	Dulces y Quesos	1987	10		no
65	Santa Cruz Artes Gr	Insoladoras y Grabadoras de Fotopolí	1975	10		
23	Madema SRL	Madera Aserrada - Machimbre	1988	7		no
21	Laminando	Chapas de cedro y sabugero	1980	6		no
50	Bernhardt, Marcelo	Miel de Abaja	1972	6		
66	Plastimi	sd	1974			
64	Lesuar Muebles	Muebles de Oficina de Madera				
61	Papelera del Paraná	Bolsas de Papel - Laminadas	1992			si
63	La Cachuera S.A.	Yerba Mate	1900			

FUENTE: Encuestas "OFERTA EXPORTABLE PROVINCIAL"



LISTADO DE EMPRESAS ENCUESTADAS POR LOCALIDAD Y PRODUCTO

Empresa:	Localidad	TE.:	FAX:	Productos:
Alfader S.R.L.	Posadas	30611	30611	Tabaco - Cigarros y Cigarrillos - T. p/ armar
Alto Paraná SA	Pto. Esper	20100	20262	Pasta Celulósica de Fibra Larga Blanqueada
Aserrando	Posadas	91089	91051	Sillas de Madera
Barbaro S.A Ernesto y M	Oberá	21207	21207	Té Negro - Yerba Mate
Bernhardt, Marcelo	Jardin Am	96147	96147	Miel de Abeja
Brandstetter	Eldorado	22674	22673	Madera aserrada de Pino - Machimbre
Casa Fuentes SACIFI	Oberá	21320	21320	Té Negro - Yerba Mate
Celulosa Argentina SA	Pto.Piray	60010	60160	Pasta Celulósica de Fibra Corta Blanqueada
Ceticom S.R.L.	Campo Vie	97327	97327	Té Negro
Coexfo S.R.L.		25922	25205	Madera Aserrada - Machimbre - Viviendas
Coop San Alberto	Puerto Ric	20204	20042	Almidón de Mandioca
Coop. Agrícola de Monte	Montecarl	80053	80373	Yerba Mate Molida
Coop. Agrícola de Puert	Gral. San	20993		Yerba Mate
Coop. Agrícola Limitada	Oberá	21852	23307	Té a granel T 'A' - Yerba Mate Molida - Aceite
Coop. Agrícola Ltda. Pic	L.N. Alem	20026	20860	Té negro - Yerba Mate - Acite de tung
Coop. de Productores de	J. América	96277		Yerba Mate Canchada
Coop. Tabacalera de Mn	Alem	20716	20741	Tabaco
Desmeca SA	Eldorado	21308	21308	Puertas y ventanas de Madera Nativa Macizas
Domanski SACIFIA	San Pedro	70190	70130	Madera Compensada. Carpintería - Encofrad
El Vasco SA	Posadas	30630	30630	Te a Granel
Fontana S.A.	Campo Gr	99329	99329	Té Negro - Yerba Mate
Henter ICOSA	Montecarl	80362	80450	Madera Compensada
Herangenchuk de Prosa,	Oberá	22602		Yerba Mate
Hinz, Alfredo	Oberá	24215	23941	Té Negro
Iglesia Evangélica Suiza	Ruiz de Mo	95015	95076	Dulces y Quesos
Imhof, Juan	Eldorado	23783	22369	Yerba Mate
Incoa SRL	Posadas	24326	24326	Verduras en conserva - Mermeladas y Frutas e
Industrias Erwin Lindheir	Posadas	24928	32133	Sombreros y Gorras - Paraguas
Jimenez Hnos.	Capiovi	20024	20024	Madera Aserrada y Machimbre
Johann SA	Puerto Ric	20109	20290	Madera Aserrada y Machimbre
Koch Tschirch SACIFel	L.N.Alem	20130	20184	Te Negro - Té soluble - Yerba Mate
La Cachuera S.A.	Posadas	22077	39989	
La Misionera S.A.	Posadas	27225		Madera Aserrada - Machimbre - Viviendas
Laminando	Posadas	39723		Chapas de cedro y sabugero

FUENTE :Encuestas "OFERTA EXPORTABLE PROVINCIAL"

Empresa:	Localidad	TE.:	FAX:	Productos:
Lesuar Muebles	Wanda	70272		Muebles de Oficina de Madera
Lukoski SRL	Gob. Roca	98066	98066	Yerba Mate Canchada
Madema SRL	J. América	96178		Madera Aserrada de Pino y Nativa - Machimbr
Maderalpa SRL	Montecarl	97199		Madera aserrada de Pino - Machimbre
Martin & Cia Ltda.S.A.	San Ignaci	70106	70024	Té - Yerba Mate
Metalúrgica Alem SRL	Alem	20167	20167	Acoplados y Semirremolques
Mondini, Anibal E.	J. América	96519		Yerba Mate
Nadkabe SRL	Puerto Ric	20564	20564	Madera Aserrada
Nosiglia S.A.	Posadas	32839	32839	Té - Yerba Mate
Papel Misionero SAIFC	Posadas	38150	39103	Papel Kraft Bolsero - Liner - Pasta Celulósica
Papelera del Paraná S.A.	Garupá	80560	80560	Bolsas de Papel - Bolsas Laminadas
Plastimi	Posadas	21134	36350	
Productores de Yerba M	Santo Pipó	326-2		Yerba Mate Molida
ProEm SRL	Posadas	34905	39068	Choclitos al Natural - Frutas en Almibar
Queiroz SA	Eldorado			Multilaminado
Repa Madera S.a.	Eldorado			Madera aserrada de Pino y Araucaria - Machi
Ruberlac SA	Puerto Ric	20540		Madera Aserrada y Machimbre
SANESA	Oberá			Té a granel BOP - Yerba Mate
Santa Cruz Artes Gráfica	Posadas	25200	25200	Insoladoras y Grabadoras de Fotopolímeros
Schoffen, Tarciso	Capiovi	93265		Machimbre
Sidema S.A.	Posadas	23040	37474	Madera Terciada - Molduras
Skowron, Miguel A.	Campo Vie	97028	24505	Té Negro - Yerba Mate
Suabia Maderas	Eldorado	22091	22091	Madera aserrada de Pino y Araucaria
Takakura, Adolfo	J. América	96531		Tablas de Kiri y de Pino
Tealera Dos de Mayo SC	Dos de Ma	96057	96220	Té Negro
Tervisa	Alem			Puertas Placa - Placares - Muebles de tablero
Torres e Hijos S.A.	Villa Lanús	80341	80260	Colchones y almohadas - Espuma de poliuret
Tuono SACIFI	Oberá	22345		Muebles de Madera Maciza informales
Tuzinkevicz e Hijos SEC	Gobernad	98022	98022	Yerba Mate
Valerio Oliva	Villa Lanús	80527	80527	Madera Aserrada - Machimbre
Valois		98129		Almidón de Mandioca - Yerba Mate
Yerbatara Puerto Rico S.	Puerto Ric	20389	20389	Yerba Mate

FUENTE: Encuestas "OFERTA EXPORTABLE PROVINCIAL"

## INDICE DE ANEXOS

ANEXO I Estadísticas de Comercio Exterior Provincia de Misiones 1980-1991- Boletín Estadístico N°1 S.C.E.e I.

ANEXO II Evolución de Exportaciones de la Provincia de Misiones -idem-

ANEXO III Cuadros comparativos de Evolución de las Exportaciones de los Principales Productos de la Provincia y el país 1984-1991 -idem-

ANEXO IV Fotocopias de la convocatoria realizada en los periódicos del medio y sus fechas

ANEXO V Formulario de encuesta.

PROVINCIA de MISIONES

Evolución de las exportaciones de los principales productos (En Miles de U\$S)

NCE	Productos Exportados	1980	1981	1982	1983	1984	1985	1986	1987	1988	1989	1990	1991
09.02	Té	25.892	24.781	28.133	35.187	52.316	36.775	20.452	17.147	22.403	29.506	32.941	26.548
09.03	Yerba Mate	4.432	3.870	2.082	1.814	1.557	1.720	6.172	5.061	2.102	1.627	3.562	9.638
15.15	Aceite de Tung	6.193	5.464	6.761	6.763	5.020	6.501	2.640	2.863	3.133	5.246	6.351	8.660
20.09	Jugos Concentrados	3.973	2.258	782	904	1.162	1.280	1.203	4.222	4.963	3.126	3.434	593
24.01	Tabaco y derivados	8.108	2.609	2.486	6.403	3.120	5.092	1.813	3.558	9.686	8.799	14.409	26.174
33.01	Aceites Esenciales	1.197	936	989	1.062	1.029	660	820	1.077	1.063	339	528	354
44.	Madera				402	398	313	469	465	569	639	1.425	780
47.	Pasta Celulósica				9.728	17.570	24.293	24.065	30.070	42.525	37.671	63.231	30.601
48.04	Papel Kraft									78	1.629	2.122	1.040

PROVINCIA de MISIONES

Evolución de las exportaciones de los principales productos (En Toneladas)

NCE	Productos Exportados	1980	1981	1982	1983	1984	1985	1986	1987	1988	1989	1990	1991
09.02	Té	30.982	25.015	31.950	42.303	39.908	39.473	34.586	36.935	33.685	39.440	42.584	34.658
09.03	Yerba Mate	2.445	2.262	1.636	1.851	1.348	1.974	8.773	5.197	1.208	1.315	4.266	9.022
15.15	Aceite de Tung	6.419	4.801	7.304	7.323	3.229	8.217	4.833	2.825	3.627	8.715	8.550	8.492
20.09	Jugos Concentrados	2.086	1.799	858	1.076	1.767	1.684	1.286	1.013	4.090	3.128	2.962	598
24.01	Tabaco y derivados	6.002	2.686	1.195	3.197	1.477	3.526	1.654	2.394	5.118	4.240	5.355	7.394
33.01	Aceites Esenciales	140	115	194	226	203	139	158	100	137	43	74	47
44.	Madera				1.674	2.194	1.523	2.241	379	1.793	2.007	6.831	2.295
47.	Pasta Celulósica				32.365	45.060	75.454	68.910	32.525	69.920	52.880	109.108	65.333
48.04	Papel Kraft									125	3.075	4.452	

Fuente: Elaboración propia en base a datos INDEC

ANEXO I

PROVINCIA DE MISIONES

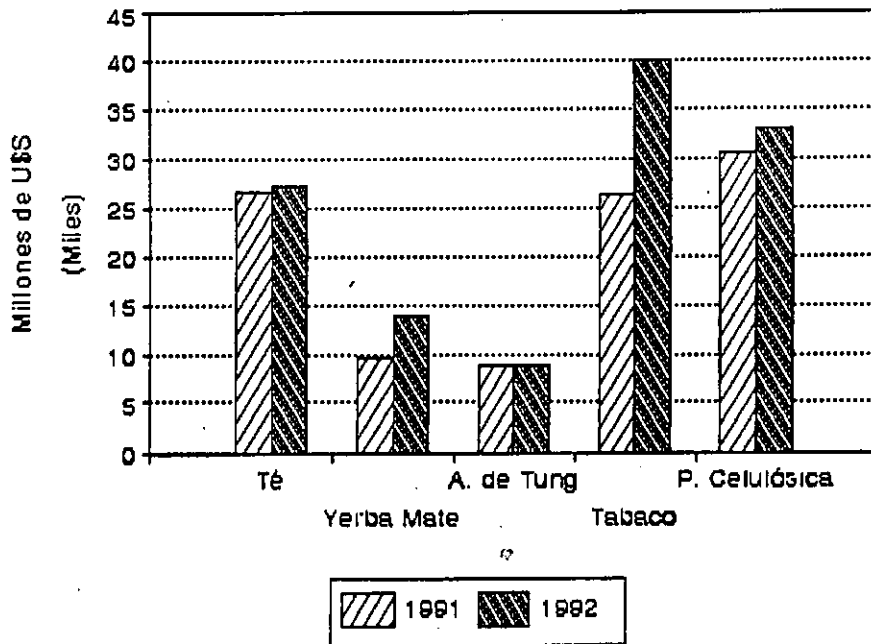
Evolución de las Exportaciones

Años 1991 y 1992 (en Miles de U\$S)

NCE	Productos Exportados	1991	1992	Var 92/91
09.02	Té	26.548	27.278	2,75%
09.03	Yerba Mate	9.638	13.835	43,55%
15.15	Aceite de Tung	8.660	8.826	1,92%
20.09	Jugos Concentrados	593	1.359	129,17%
24.01	Tabaco y Derivados	26.174	40.005	52,84%
33.01	Aceites Esenciales	354	223	-37,01%
44.	Madera	780	551	-29,36%
47.	Pasta Celulósica	30.601	32.908	7,54%
48.04	Papel Kraft	1.040	209	-79,90%
94.	Muebles y Const. de made	548	784	43,07%
	Otros Productos	1.468	1.653	12,60%
	<b>TOTAL</b>	<b>106.404</b>	<b>127.631</b>	<b>19,95%</b>

Fuente: Elaborado en base a datos INDEC

Evolución de las Exportaciones '91/'92



ARGENTINA:

Evolución de las exportaciones de algunos productos (En Miles de U\$S)

NCE	Productos Exportados	1984	1985	1986	1987	1988	1989	1990	1991
09.02	Té	55.100	40.444	21.705	38.985	23.518	32.680	35.696	27.661
09.03	Yerba Mate	5.928	6.737	11.218	10.945	9.177	9.107	13.763	15.265
24.01	Tabaco y derivados	44.271	56.219	39.454	37.794	46.495	56.429	94.950	157.733
33.01	Aceites Esenciales	6.500	11.151	14.899	14.341	15.152	7.953	20.851	22.597
44.	Madera	4.238	4.063	5.654	9.276	38.493	57.430	59.254	40.937
47.	Pasta Celulósica	17.575	25.169	24.702	30.136	43.156	38.692	70.397	31.097

PROVINCIA de MISIONES

Evolución de las exportaciones de los principales productos (En Miles de U\$S)

NCE	Productos Exportados	1984	1985	1986	1987	1988	1989	1990	1991
09.02	Té	52.316	36.775	20.452	17.147	22.403	29.506	32.941	26.548
09.03	Yerba Mate	1.557	1.720	6.172	5.061	2.102	1.627	3.562	9.638
15.15	Aceite de Tung	5.020	6.501	2.640	2.863	3.995	5.246	6.351	8.660
20.09	Jugos Concentrados	1.182	1.280	1.203	4.222	4.963	3.126	3.434	593
24.01	Tabaco y derivados	3.120	5.092	1.813	3.558	9.686	8.799	14.409	26.174
33.01	Aceites Esenciales	1.029	660	820	1.077	1.063	339	528	354
44.	Madera	398	313	469	465	569	639	1.425	780
47.	Pasta Celulósica	17.570	24.293	24.065	30.070	42.525	37.671	63.231	30.601
48.04	Papel Kraft					78	1.629	2.122	1.040

Fuente: Elaboración propia en base a datos INDEC

ANEXO 3



PROVINCIA DE MISIONES  
 Secretaría de Comercio Exterior e Integración  
 JUNIN 2472 - Tel. 2468-33343 - 30604  
 Telex 76129 OCEOM - Fax (0752) 30400  
 3300 Posadas - Misiones

ANEXO IV

Martes 6 de abril de 1993

el territorio



entre todos estamos construyendo

La Misiones  
 que queremos

## PROMOCIONE SU EMPRESA EN LOS MERCADOS INTERNACIONALES

Señor Empresario

A partir del día 12 de abril del corriente esta Secretaría de Estado iniciará una encuesta oferta exportable provincial. En la misma, se le solicitarán datos que permitirán promocionar su empresa y oferta en los mercados internacionales a través de:

1° - Bases de datos internacionales a las que próximamente se conectará esta Secretaría. Al ingresar en ellas los datos que surjan de la encuesta, Ud. estará en condiciones de recibir demandas internacionales que realicen compradores del exterior vía red electrónica.

2° - La "Oferta Exportable y Directorio de Exportadores de la Provincia de Misiones" que será impresa en varios idiomas y distribuida masivamente por el mundo a través de misiones comerciales, representaciones oficiales argentinas en el exterior, organismos internacionales, entidades empresarias nacionales e internacionales, etc.

Reciba y colabore con nuestros encuestadores, o solicite su encuesta a este organismo llamando a los Tel. 30400/24681. Próximamente, también podrá solicitar este servicio a Entidades Intermedias y Municipales de la Provincia de Misiones.

HAGASE CONOCER Y EXPORTE  
 el Gobierno de la Provincia de Misiones lo apoya



SECRETARIA DE COMERCIO  
 EXTERIOR E INTEGRACION  
 Gobierno de la Provincia de Misiones



# Analizarán en Ecología las cuestiones de forestoindustria

Hoy a las 10:00, en el Ministerio de Ecología y Recursos Naturales Renovables, tendrá lugar la primera reunión de la comisión de estudio de la problemática del sector forestoindustrial misionero a su conjunto.

Tiene como objetivo analizar comparativamente los costos forestales y asimetrías existentes entre Misiones y las regiones de influencia de los países miembros del Mercosur, además del estudio de la situación que representa el ingreso de madera de Chile.

Se anticipó que la comisión elaborará propuestas de soluciones que salvaguarden al sector forestoindustrial de la provincia.

Integran la comisión representantes de la Subsecretaría de Industria, de las entidades de madereros (APYCOFCM y AMAYADAP), de la Secretaría de Comercio Exterior, del bloque de diputados radicales, del Centro Tecnológico de la Madera y de la Subsecretaría de Bosques del Ministerio de Ecología.

Reunión de Ecología con empresarios laminadores

Funcionarios del Ministerio de Ecología y Recursos Naturales Renovables se reunieron en el auditorio con empresarios del subsector de laminado compensado de la industria forestal, con el fin de tratar temas relacionados a la producción y el estado actual del rubro.

Los industriales resaltaron la fuerte asimetría existente entre nuestros país y las naciones vecinas en materia de costos, financiamiento, excesivos gravámenes que rigen en el mercado, y la importación permisiva.

En el encuentro, las partes coincidieron en el alto grado de tecnificación de las plantas de compensado laminadas, las más modernas del país y de

estas plantas brindan trabajo a un millar de personas y a la totalidad de la producción

## Planteros

En la reunión, los empresarios solicitaron que a corto plazo se realice un análisis de los costos y gravámenes, y se clarifiquen las importaciones para tratar de revertir la situación por la que atraviesa el sector.

Los industriales decidieron conformar un foro interprovincial para la defensa de los intereses regionales y solicitar que un porcentaje de la inversión que el FONAVI realiza en la región sea destinado a casas de madera.

Finalmente, acordaron solicitar al gobernador Federico Ramón Puerá la incorporación de un empresario de la forestoindustria a la misión oficial que próximamente viajará a países orientales.

## Guardafaunas y guardaparques

Los días 26 y 27 del corriente, y el 2 y 3 de abril se realizará un curso de perfeccionamiento para guardafaunas y guardaparques, organizado por la Subsecretaría de Ecología, y que será dictado por el director de Fauna y Flora Miguel Rinas.

De acuerdo con lo informado por el Ministerio de Ecología y Recursos Naturales Renovables, las clases se dictarán en el salón municipal de Profundidad. En la primera jornada, de 9:00 a 12:00 y de 15:30 a 18:30, se abordarán los aspectos teóricos del tema, mientras para el segundo día están previstas de 8:00 a 10:00 la teoría, y la parte práctica hasta el final de la jornada.

## Reunión de comisión provincial

La Comisión Provincial de Ecología realizará hoy su primera reunión, por lo que convocó a todos los integrantes y a quienes participaron el año pasado en el tratamiento de los distintos temas.

La reunión se realizará en la sede del Ministerio de Ecología, San Lorenzo 1538, a partir de las 9:00, y el temario previsto comprende la aprobación del acta anterior, presupuesto del Ministerio de Ecología, registro de los organismos no gubernamentales (ONG) propuesta de la estación del Rotary Club y ECO Sur '93.

# Realizarán estudio de oferta exportable



Héctor Díaz y Javier Gortari

El director general de Comercio Exterior, Héctor Pedro Díaz, y el director de Oferta Exportable, Javier Gortari, de la Secretaría de Comercio Exterior e Integración, informaron que con el apoyo técnico-financiero del Consejo Federal de Inversiones (CFI) se realizará un pormenorizado estudio de la oferta exportable provincial (actual y potencial). El mismo contempla en la primera etapa el relevamiento y diagnóstico de dicha oferta, para lo cual se ejecutará un trabajo de encuesta del empresariado de la provincia. En tal sentido, se ha programado un itinerario de visitas en todo el territorio provincial, con la información relevada

se lograrán varios objetivos, entre los cuales se pueden citar:  
1º) La incorporación de empresas y ofertas de la provincia a bases de datos internacionales, a las que próximamente se conectará esta Secretaría de Estado. Con ello, los empresarios que se incorporen podrán ser identificados directamente por compradores del exterior que accedan vía red electrónica a dichas bases de datos, para iniciar negocios.  
2º) La impresión de la "oferta exportable" y directorio de exportadores de la provincia de Misiones en varios idiomas, para su distribución en los mercados del mundo.

3º) Actualizar el diagnóstico que la Secretaría de Comercio Exterior posee sobre la oferta exportable actual y potencial, reformulando o activando, en su caso, las políticas de promoción instrumentadas o a instrumentarse.  
La segunda etapa del estudio comprende el análisis de la infraestructura disponible para la exportación a mercados extrarregionales (estudios comparativos de costos de transporte y salidas marítimas). Asimismo, esta etapa incluye la realización de estudios de mercados externos, preseleccionados mediante las conclusiones que se obtengan con la primera etapa.



entre todos estamos construyendo

**La Misiones  
que queremos**

# **PROMOCIONE SU EMPRESA EN LOS MERCADOS INTERNACIONALES**

## **Señor Empresario**

Reiteramos que a partir del 12 de abril del corriente esta Secretaría de Estado iniciará una encuesta de relevamiento de oferta exportable provincial. En la misma, se le solicitarán datos que permitirán promocionar su empresa y oferta en los mercados internacionales.

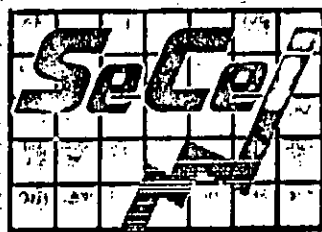
El calendario de visitas es el siguiente:

<b>Día</b>	<b>Localidad</b>
12/4	Gobernador Roca - Jardín América - Oasis
13-14/4	Puerto Rico - Garuhapé - El Alcázar
15-16/4	A. del Valle - El Soberbio - Campo Viera
19-20-21-22/4	Oberá - Leandro N. Alem
22-23/4	Apóstoles - Azara - Concepción

**HAGASE CONOCER Y EXPORTE**  
el Gobierno de la Provincia de Misiones lo apoya



**SECRETARIA DE COMERCIO  
EXTERIOR E INTEGRACION**  
Gobierno de la Provincia de Misiones



INTEGRACION MISIONES  
PUBLICACION MISIONES - Oct/93

# PROMOCIONE SU EMPRESA EN LOS MERCADOS INTERNACIONALES

## SEÑOR EMPRESARIO

Estamos culminando el relevamiento de Oferta Exportable iniciado el pasado mes de abril, hemos visitado y encuestado numerosas empresas en toda la provincia.

RECUERDE QUE LAS EMPRESAS ENCUESTADAS SE BENEFICIARAN CON:

- 1.- Figurar en la próxima edición del "Directorio de Exportadores de la Provincia de Misiones" que será distribuida masivamente en los distintos mercados internacionales.
- 2.- Aparecer en los bancos de datos internacionales a los que proxicamente se conectará esta Secretaría, quedando en condiciones de recibir demandas internacionales mediante esta redes electrónicas.

Por ello si su empresa no fue encuestada, solicítela a los teléfonos 0752 - 30400 / 33343 / 30604 / 24681 o concurra a Junín 2472 - Posadas.

**HAGASE CONOCER Y EXPORTE**  
el Gobierno de la Provincia de Misiones lo apoya



GOBIERNO DE LA  
PROVINCIA DE MISIONES



SECRETARIA DE COMERCIO  
EXTERIOR E INTEGRACION



# PROMOCIONE SU EMPRESA EN LOS MERCADOS INTERNACIONALES

## SEÑOR EMPRESARIO

Estamos culminando el relevamiento de Oferta Exportable iniciado el pasado mes de abril, hemos visitado y encuestado numerosas empresas en toda la provincia.

**RECUERDE QUE LAS EMPRESAS ENCUESTADAS SE BENEFICIARAN CON:**

- 1.- Figurar en la próxima edición del "Directorio de Exportadores de la Provincia de Misiones" que será distribuida masivamente en los distintos mercados internacionales.
- 2.- Aparecer en los bancos de datos internacionales a los que próximamente se conectará esta Secretaría, quedando en condiciones de recibir demandas internacionales mediante esta redes electrónicas.

Por ello si su empresa no fue encuestada, solicítela a los teléfonos 0752 - 30400 / 33343 / 30604 / 24681 o concurra a Junín 2472 - Posadas. LO ESPERAMOS HASTA EL PROXIMO 3 DE NOVIEMBRE.

---

**HAGASE CONOCER Y EXPORTE**  
el Gobierno de la Provincia de Misiones lo apoya

---



**SECRETARIA DE COMERCIO  
EXTERIOR E INTEGRACION**

DIA RIO EL TERRITORIO - POS 27-29 7/21/X/93

# ENCUESTA OFERTA EXPORTABLE

## I - DATOS DE LA EMPRESA

Si su empresa esta formada por varios establecimientos, mencionar a continuacion nombre del establecimiento que esta radicado en la provincia.

Nombre o Razon Social: \_\_\_\_\_

DIRECCION: \_\_\_\_\_ Codigo de Localidad:

Nro.:  Codigo Postal:

Telefonos:

Fax:  Telex:

### ADMINISTRACION CENTRAL:

DIRECCION: \_\_\_\_\_

Nro.:  Codigo Postal:

Localidad:  Telefonos:

Fax:  Telex:

Año de Inicacion de la Empresa: \_\_\_\_\_

# ENCUESTA OFERTA EXPORTABLE

PERSONAS RESPONSABLES EN TEMAS DE EXPORTACION EN LA EMPRESA:

Nombre y Apellido: \_\_\_\_\_

Funcion: \_\_\_\_\_

Conocimientos de Idiomas: \_\_\_\_\_

Horario de Atencion: 

:	:	:	:
---	---	---	---

ASOCIACIONES Y/O CAMBIOS A LAS QUE PERTENECE: \_\_\_\_\_

INSTITUCIONES BANCARIAS CON QUE OPERA: \_\_\_\_\_

ACTIVIDAD Y RUMBO DE SU EMPRESA:

Agroindustrial  Industrial  Servicios  Agropecuaria  Minera

INDIQUE EL PERSONAL QUE TIENE OCUPADO EN LA ACTUALIDAD:

PERSONAL	CANTIDAD
Permanente	
Temporal	

Tiene alguna relacion en el extranjero para el Comercio Exterior ? SI  NO

En su opinion como observa las perspectivas de su Empresa para el Comercio Exterior ?

Excelentes  Buenas  Regulares

Malas  No sabe  Otras

Por que? \_\_\_\_\_

II- DATOS DEL PRODUCTO

IDENTIFICACION DE PRODUCTOS:

Se entiende por "productos" todas las mercaderías producidas y/o exportadas, que tomadas individualmente son clasificables y figuren c/u bajo un rubro NCE. Si fabrica o produce mas de 2 bienes, detalle los principales por orden de importancia.

Num. Prod.	USO FINAL	POSICION ARANCELARIA	UNIDAD DE MEDIDA	CANTIDADES PROMEDIAS		CAPACIDAD DE PRODUCCION 1992	ESTACIONALIDAD		UNIDAD	UNIDAD DE VENTA
				1991	1992		España	Termina		
1							/	/		
2							/	/		
3							/	/		
4							/	/		
5							/	/		
6							/	/		
7							/	/		
8							/	/		

# ENCUESTA OFERTA EXPORTABLE

PRECIO DE PRODUCTOS: Cual es su mejor precio de ex-fabrica/finca para competir en el mercado externo, a Diciembre 1992 en US\$ por unidad de venta.

	PRODUCTO	PRECIO POR UNIDAD EN DOLARES
1		
2		
3		
4		
5		
6		
7		
8		

# ENCUESTA OFERTA-EXPORTABLE

PRINCIPALES MATERIAS PRIMAS Y MATERIALES QUE UTILIZA

MATERIAS PRIMAS					MATERIALES					
	DESCRIPCION	LOC.	REG.	R.N.	IMP.	DESCRIPCION	LOC.	REG.	R.N.	IMP.
		%	%	%	%		%	%	%	%
1										
2										
3										
4										
5										
6										
7										
8										



# ENCUESTA OFERTA EXPORTABLE

DEFINA INSUMOS: Cuales son los insumos (mat. primas, materiales) mas importantes para su Empresa ?

	NOMBRE DEL PRODUCTO	POSICION ARANCELARIA NCE	VOLUMEN	PAIS DE ORIGEN (*)	PAIS DE PROCEDENCIA (**)
1					
2					
3					
4					
5					
6					
7					
8					

(\*) Dónde se fabrica el producto.

(\*\*) De dónde proviene el producto.

Su Empresa, es importadora directa de los insumos del exterior ?

SI

NO

# ENCUESTA OFERTA EXPORTABLE

DEFINA POR PRODUCTOS, EN UNIDADES DE PESO Y VOLUMENES HABITUALES:

	CUBICAJE	PESO	MEDIO DE TRANSPORTE INTERNO
1			
2			
3			
4			
5			
6			
7			
8			

# ENCUESTA OFERTA EXPORTABLE

## III - COMERCIO EXTERIOR

### COMERCIALIZACION INTERNACIONAL DE LOS PRODUCTOS

Registro Importador - Exportador nro. \_\_\_\_\_

Cual es la modalidad utilizada para exportar ?

Exporta directamente la firma  A través de terceros

Si exporta a través de terceros, especifique:

Empresa Exportadora  Cooperativa de Exportacion  Trading

Otros (\*)  (\*) Especificar: \_\_\_\_\_

VENTAS AL EXTERIOR: Ha realizado la Empresa exportaciones en forma regular ? SI  NO

En caso de contestar afirmativamente, desde que año ? 19\_\_\_\_

Como obtuvo informacion del Mercado Externo ? \_\_\_\_\_

### CONSORCIO

Asocia nuestra Empresa su Oferta Exportable con otros Productores o Empresas ? SI  NO

En caso que NO lo haga. Seria conveniente hacerlo ? SI  NO

Si responde SI. Por que motivos no puede hacerlo ? \_\_\_\_\_

Si responde que NO es conveniente hacerlo. Indique si son algunas de estas las causas:

- a) Porque no conoce otro oferente
- b) Por temor a la competencia
- c) Por desconocimiento de las ventajas de asociacion
- d) Otros (\*)

(\*) Especificar: \_\_\_\_\_

# ENCUESTA OFERTA EXPORTABLE

## CONDICIONES DE VENTA CON QUE ESTA OPERANDO

- a. Contado                       b. Pago Anticipado   
c. Financiado                       \_\_\_\_\_ días fecha de embarque.

## INSTRUMENTOS DE PAGO CON QUE ESTA OPERANDO

- a. Carta de Credito                       b. Cobranza                       c. Otros (\*)

(\*) Especifique: \_\_\_\_\_

## INSTRUMENTOS CONTRACTUALES QUE UTILIZA

- a. Contrato de Compra-Venta Internacional                       b. Factura Pro-forma                       c. Telex-Fax   
d. Nota Confirmacion                       e. No tiene definida

(\*) Si no tiene definida. Por que?: \_\_\_\_\_

## DOCUMENTOS COMERCIALES QUE UTILIZA

- a. Certificado de Origen                       AADI                       Sist. de Preferencia Generalizada   
b. Certificado de Calidad   
c. Certificado Sanitario                       FITOSANITARIO   
d. Factura   
e. Guia Aerea   
f. Carta de Porte   
g. Lista de Empaque   
h. Conocimiento de Embarque   
i. Ronapew   
j. Otros (\*)                       (\*) Especifique: \_\_\_\_\_

# ENCUESTA OFERTA EXPORTABLE

## ENVASE Y EMBALAJE

	TIPO DE ENVASE	UNIDADES	TIPO DE EMBALAJE	UNID. DE ENVASES CONT. POR EMBALAJ.
1				
2				
3				
4				
5				
6				
7				
8				

## ENCUESTA OFERTA EXPORTABLE

### TRANSPORTE DE CARGA, MEDIOS QUE UTILIZA

a) Hasta el punto de embarque de exportación.

- FERROVIARIO   
AUTOMOTOR   
AEREO

b) Hasta el lugar de destino de la exportación

- MARITIMO   
FLUVIAL   
AEREO   
AUTOMOTOR

### ESTIMULOS

1. Reembolsos;
2. Seguros para la Exportación;
3. Seguros especiales para Exportación (PEEX);
4. Admisión Temporal;
5. Fondo de promoción de Exportación (POPEX);
6. Financiación y Pre-financiación;
7. Otros, especifique: \_\_\_\_\_

Que estímulo cree necesario para apoyar su Exportación ? Enumere por orden de importancia, solo 4 (cuatro)

\_\_\_\_\_

SERVICIO DE APOYO: Que apoyo considera mas necesario para respaldar su exportación ?

1. Información sobre Mercados Externos;
2. Lista de Importadores de los Mercados Externos;
3. Misiones Comerciales;
4. Participación en Ferias Internacionales;
5. Cursos de capacitación de Exportación;
6. Modificación y adaptación de Productos;
7. Envase y empaque para Exportación;

8. Otros, especifique: \_\_\_\_\_

Enumere por orden de importancia, sólo 4 (cuatro): \_\_\_\_\_

\_\_\_\_\_

# ENCUESTA OFERTA EXPORTABLE

**MATERIAL DE PROMOCION DISPONIBLE**

Catalogos y folleteria

Video

Otros

Idiomas : \_\_\_\_\_

Idiomas : \_\_\_\_\_

Idiomas : \_\_\_\_\_

**MARCA REGISTRADA**

Tiene Marca Registrada Nacional ?

NO

SI

Tiene Marca Registrada Internacional ?

NO

SI

Donde ? : \_\_\_\_\_

**VIZITAS DE EXPORTACION EN USA**

PRODUCTO	1980	1981	1982
1			
2			
3			
4			
5			
6			
7			
8			

ADIRMA POR DONDE EFECTUATA LA EXPORTACION: \_\_\_\_\_

# ENCUESTA OFERTA EXPORTABLE

Ha recibido algun estímulo especial para iniciar Exportaciones ? SI  NO

En caso afirmativo, cite los \_\_\_\_\_  
\_\_\_\_\_

## DESTINO DE LAS EXPORTACIONES

Cuáles son su principales mercados externos ? Mencionalos por orden de importancia, según las operaciones realizadas en 1988

PAISES	PORCENTAJE SOBRE VALOR TOTAL

Que otros mercados considera que son importantes para sus productos ?

\_\_\_\_\_  
\_\_\_\_\_



# ENCUESTA OFERTA EXPORTABLE

Tuvo contactos comerciales con países del extranjero? SI  NO

De contestar afirmativamente, detalle cuales? \_\_\_\_\_

Concreto ventas? SI  NO

De contestar afirmativamente, Continúa Exportando? SI  NO

De contestar negativamente, Que dificultades encuentra?

- Falta de competitividad de mis productos
- Dificultades de Transporte
- Desconocimiento de canales de comercialización
- Barreras arancelarias o para-arancelarias de los países
- Otros, especifique \_\_\_\_\_

Cuales son las soluciones que Ud. propondria para mejorar el Comercio Regional con los mercados del extranjero?

- Mejoramiento de los pasos fronterizos
- Mayor avance del proceso de integración económica regional
- Mayor intercambio informativo
- Otros, especifique \_\_\_\_\_

Qual es en su opinión el principal problema que afecta a sus exportaciones?

- |  |   |
|--|---|
| - Problemas propios de la empresa <input type="checkbox"/>           | - Inestabilidad cambiaria <input type="checkbox"/>                  |
| - Falta de líneas de financiamiento <input type="checkbox"/>         | - Falta de estabilidad económica <input type="checkbox"/>           |
| - Desconocimiento del mercado internacional <input type="checkbox"/> | - Falta de infraestructura en la provincia <input type="checkbox"/> |
| - Otros, especifique: _____  |   |

# ENCUESTA OFERTA-EXPORTABLE

Tuvo contactos comerciales con países del Pacífico ? SI  NO

De contestar afirmativamente, detalle cuales ? \_\_\_\_\_

Concretó ventas ? SI  NO

De contestar afirmativamente. Continúa Exportando ? SI  NO

De contestar negativamente. Que dificultades encontró ?

- Falta de competitividad de mis productos
- Dificultades de Transporte
- Desconocimiento de canales de comercialización
- Barreras arancelarias o para-arancelarias de los países
- Otros, especifique: \_\_\_\_\_

Cuales son las soluciones que Ud. propondría para mejorar el Comercio Regional con los mercados del Pacífico ?

- Mejoramiento de los pasos fronterizos
- Mayor avance del proceso de integración económica regional
- Mayor intercambio informativo
- Otros, especifique: \_\_\_\_\_

Cual es en su opinión el principal problema que afecta a sus exportaciones ?

- |  |   |
|--|---|
| - Problemas propios de la empresa <input type="checkbox"/>           | - Alraso cambiario <input type="checkbox"/>                         |
| - Falta de líneas de financiamiento <input type="checkbox"/>         | - Falta de estabilidad económica <input type="checkbox"/>           |
| - Desconocimiento del Mercado Internacional <input type="checkbox"/> | - Falta de infraestructura en la provincia <input type="checkbox"/> |
| - Otros, especifique: _____  |   |

## BIBLIOGRAFIA

PERFIL EXPORTADOR Y GUIA DE OPERADORES DE COMERCIO EXTERIOR DE MISIONES-1991. SECEyNI-CACEXMI.

PROVINCIA DE MISIONES DIAGNOSTICO ECONOMICO-FINANCIERO 1981. MHyE (INEDITO).

DIAGNOSTICO DE LA PROVINCIA DE MISIONES PARA EL PROGRAMA DE LOS SERVICIOS AGROPECUARIOS 1993. DGEA (INEDITO).

ESTUDIO DE ALTERNATIVAS DE EXPORTACION DEL NUEVO CUYO. PROVINCIA DE SAN LUIS-SEP.

ESTUDIO DE LA OFERTA EXPORTABLE. BASE DE DATOS DEL COMERCIO EXTERIOR SAN JUAN-SAN LUIS-LA RIOJA. 1992. C.F.I.-INFORME PARCIAL E INFORME FINAL.

INDEC-CENSO NACIONAL AGROPECUARIO 1988.

INDEC-CENSO NACIONAL DE POBLACION Y VIVIENDA 1991.

*Encuestas Estadísticas - SECEI*