

1008  
**CONSEJO FEDERAL DE INVERSIONES**



**PRODUCTO BRUTO INTERNO**  
de la  
**PROVINCIA de LA PAMPA**  
1953 a 1959  
(cifras provisionales)

---

Trabajo elaborado por el  
Departamento de Información  
e Investigaciones

Este trabajo fué realizado por el equipo dirigido por la Cont. Pilar G. de Chiessa e integrado por Cont. Ana C. García, Cont. Olga B. Díaz, Cont. Idemar Arizabalo, Sra. Elsa T. de Motroni, Sra. Ana V. de Pagola, Sra. Ethel S. de Malvestito, Sra. Haydeé B. de Bazzana, Srta. Lidia E. Orlandoni.

## PRESENTACION



Con este trabajo, el C. F. I. inicia una serie de publicaciones en las que volcará los resultados de la labor que está realizando el Departamento de Información e Investigaciones, a través de la Sección Producto Bruto.

En esta oportunidad y como primera entrega, aparecen las cifras provisionales del Producto Bruto Interno a costo de factores, de la Provincia de la Pampa, para los años 1953 al 59, como así también las de Mendoza, para los años 1959 y 1960, quedando relegadas para próximas entregas otras doce provincias. En cuanto a las restantes provincias, está proyectado incorporarlas en breve plazo.

El Departamento de Información e Investigaciones anhela que estos trabajos y los que continúan la serie aquí iniciada, lleguen a constituir elementos eficaces para el análisis económico. En virtud de lo cual ha orientado esta labor por el camino del estudio especial y exhaustivo de las realidades económicas de cada provincia. Por realidad económica entendemos una situación concreta tangible, perfectamente ubicable en tiempo y lugar, que está encadenada a un cúmulo de circunstancias de muy variada índole (étnica, económica, geográfica, institucional, etc.) que actúan algunas veces como determinantes de la situación y en otras como consecuencias de ella.

Siempre que ha sido posible, se ha preferido un dato regional y objetivo

antes que promedios generales ya que los últimos, si bien son aplicables a niveles nacionales, donde las magnitudes son de orden superior, pueden no interpretar satisfactoriamente la realidad de una economía de reducidas magnitudes. Se podrían mencionar varios casos que justifiquen esta actitud, pero no creemos del caso hacerlo, dadas las condiciones de esta "presentación".

Debemos aclarar también que no consideramos terminada esta etapa de estudio de situaciones reales. Quedan muchos aspectos pendientes de más profunda investigación y aún los que han sido estudiados pueden modificar su estructura presente. Puesto que el objeto de estudio, la economía, es dinámico y dado que es intención del C. F. I. dar a este estudio carácter de permanencia, esta publicación constituye el resultado de la labor realizada hasta ahora, con las informaciones estadísticas que fué posible conseguir hasta el momento.

Finalmente, la diversidad de información estadística requerida por el cálculo y los diversos grados de dificultad para su obtención han determinado que algunas actividades se presenten incompletas en este primer trabajo.

Resumiendo, el carácter provisional de esta publicación responde fundamen

te a las dos razones enunciadas;

- a) Posibilidad de completar el estudio regional de algunas actividades;
- b) Carencia momentánea de algunas informaciones estadísticas.

Esta publicación comprende los resultados globales de cada una de las 13 actividades económicas consideradas en la provincia de La Pampa y la apertura de algunas de ellas, en todos los casos y a efectos de facilitar la interpretación se agregan valores relativos.

Antecede a los cuadros numéricos, un capítulo de referencias, aclarando qué informaciones se han utilizado en el cálculo de cada actividad y cuál fué la elaboración efectuada con las mismas.

Creemos con esto, contribuir a una mejor interpretación de los resultados ya que se da, además de los cuadros numéricos, indicaciones sobre campo que abarca cada actividad, informaciones utilizadas y elaboración.

Se agrega asimismo representaciones gráficas que reflejan:

- a) El movimiento del total general y de las principales actividades a través del período considerado y,

## REFERENCIAS SOBRE PROCEDIMIENTOS APLICADOS

Para el cálculo del producto Bruto Interno a Costo de Factores se consideró a la economía de la provincia dividida en 13 actividades. A continuación se agregan referencias someras sobre los procedimientos utilizados en cada una de ellas.

### AGRICULTURA

Los rubros analizados son: a) cereales y lino ; b) girasol ; c) forraje - ras; d) forestales.

En base a los datos de producción y a las cotizaciones promedio de los meses de mayor afluencia a mercados se obtuvo el valor de la producción para cada uno de los rubros mencionados. Se consideró como producción de año calendario  $n$  , la producción obtenida en la cosecha (año agrícola)  $\frac{n - 1}{n}$  .

Los insumos incurridos durante cada proceso productivo fueron calculados en base a las cuentas culturales suministradas por la Secretaría de Agricultura y Ganadería de la Nación, para la zona pampeana.

### Principales informaciones y fuentes.

- 1 - Volúmenes de producción - Dirección de Estimaciones Agropecuarias - Secretaría de Agricultura y Ganadería de la Nación.
- 2 - Precios promedios - Bolsa de Cereales.
- 3 - Cuentas culturales por cultivo y zona - Secretaría de Agricultura y Ganadería de la Nación.

### GANADERIA

Se consideraron los siguientes rubros: Bovinos, ovinos, porcinos, lanas, leche, granja.

### Bovinos, Ovinos, Porcinos

Se consideró que el volumen de la producción es igual a los animales faenados más la variación de existencia (considerada con su signo). Debido a que no hay cifras de animales faenados, clasificados según procedencia, se trabajó con las ventas para faenar y exportación en pie. El cálculo de variación de existencia consiste en comparar el concepto de "disponibilidad de carnes" (saldo entre parición y mortandad), con el de utilización de carne (ventas para faenar, consumo in-situ, ventas para invernadas y crías).

Dadas las condiciones naturales de la zona ganadera (franja limítrofe con Buenos Aires), el movimiento de ganado para invernada y cría se dirige casi íntegramente hacia Buenos Aires (campos adecuados para pastoreos), de donde va directamente a matadero, por lo cual, los animales vendidos para invernada y cría, fueron considerados como bajas.

En el caso del ganado porcino no se hizo cálculo de variación de existencia. En cuanto a los insumos de producción y distribución se los calculó en base al esquema de costos de la Dirección Inmobiliaria de la Provincia de Buenos Aires.

### Principales informaciones y fuentes.

- 1 - Existencia al 30 de junio de cada año - Secretaría de Agricultura y Ganadería de la Nación.
- 2 - Ventas para faena, según ganado, tipo y lugar de venta. Junta Nacional de Carnes.
- 3 - Informaciones varias. Secretaría de Agricultura y Ganadería de la Nación.
- 4 - Precios promedios, por ganado, tipo y lugar de ventas. Junta Nacional de Carnes.
- 5 - Costos ganaderos. Dirección Inmobiliaria - Provincia de Buenos Aires.

## LECHE

El cálculo del volumen de producción se hizo en base a las existencias censales de animales de tambo y a los rendimientos de leche por animal. La producción así obtenida se la distribuyó entre consumo e industrialización, a través de cifras de consumo por persona aplicadas a las cifras de población.

En la valorización de la producción se aplicaron precios promedios de leche para consumo e industrialización. En cuanto a los insumos en la producción, se estimaron en un porcentaje sobre el valor de la producción.

### Principales informaciones y fuentes.

- 1 - Censos agropecuarios 1952 y 1960 - Dirección Nacional de Estadísticas y Censos.
- 2 - Informaciones varias - Dirección Nacional de Lechería - Secretaría de Agricultura y Ganadería de la Nación.

## LANAS

Los volúmenes de producción de las distintas calidades (fina, cruce fina, cruce mediana, cruce gruesa, mestiza y criolla, como así las procedentes de 1ra. y 2da. esquila), fueron valorizadas según los precios de cada calidad en el mercado de Avellaneda. Los insumos de cría y esquila, es decir, los gastos originados en la explotación durante el proceso de producción se han considerado en el rubro "ovinos" ya que resulta imposible separar en cada insumo qué parte beneficia a la carne y qué parte a la lana.

En cambio los insumos de distribución de la lana han sido tenidos en cuenta (flete, comisión, almacenaje, enfardalaje, derechos, peones).

### Principales informaciones y fuentes.

- 1 - Producción de lana - Secretaría de Agricultura y Ganadería de la



Nación.

- 2 - Volumenes transados y precios medios en Avellaneda e informaciones diversas. Mercado de Avellaneda.
- 3 - Fletes - E. F. E. A.

### GRANJA

Se consideró producción de aves y huevos.

En base a las existencias de gallinas se estimó la producción de huevos, que fué valorizada con precios promedios liquidados por Cooperativas de la zona. El volumen de producción de cada uno de los conceptos incluidos fué estimado en base a existencias censales y otras relaciones provenientes de los mismos. La producción de huevos se obtuvo aplicando coeficiente de postura promedio por animal. Para la valorización de la producción de granja se utilizaron precios promedios pagados en la zona, a los que se dedujo un porcentaje estimado de insumos.

### Principales informaciones y fuentes.

- 1 - Censos agropecuarios 1952 y 1960 - Dirección Nacional de Estadísticas y Censos.
- 2 - Informaciones diversas obtenidas en Secretaría de Agricultura y Ganadería de la Nación.
- 3 - Precios promedios - Encuesta entre cooperativas de la zona.

### MINERIA

La producción minera de la provincia está compuesta principalmente por dos minerales : a) sal y b) sulfato de sodio.

En base a la producción y a los precios medios se llegó al valor total de la producción, obteniéndose los insumos por información suministrada

por las empresas (elaboradoras y transportistas) y por estudios realizados en la zona. Las empresas transportistas son las encargadas de la extracción del mineral y del transporte hasta las plantas elaboradoras, estando ligadas ambas empresas por un contrato basado en las toneladas entregadas.

Debido a que a la fecha de esta publicación, no se disponía de cifras de producción, año 1959 definitivas, no se ha incluido en el cómputo.

#### Principales informaciones y fuentes.

- 1 - Volumen de producción: Dirección de Minería.
- 2 - Precios e Insumos: Empresas.

### INDUSTRIA MANUFACTURERA

En base a informaciones provenientes de los formularios del Censo Económico realizado en la Provincia en el año 1960, se estudiaron diversas relaciones (remuneraciones medias, ingresos, salarios), relaciones que fueron posteriormente aplicadas a las estimaciones de población ocupada, obtenidas mediante una interpolación entre las cifras censales de población ocupada.

#### Principales informaciones y fuentes:

- 1 - Estadísticas de población: Dirección Nacional de Estadística y Censos.
- 2 - Censo Económico 1960 : Provincia de La Pampa.

### CONSTRUCCIONES

Comprende construcciones privadas, quedando para la próxima previsión, la incorporación de las construcciones del sector público. Se tomó

como volumen de producción la superficie cubierta autorizada, corregida en un porcentaje estimativo de las deserciones. La superficie autorizada neta fué distribuída entre vivienda y otros (industrias, comercio, etc.), en base a informaciones recogidas en la zona. Para la valuación se recurrió a las bases fijadas para el Revalúo Inmobiliario de 1960, para distintas categorías de obras. Para el cálculo de insumo se asimiló la vivienda tipo de la zona, a la construcción económica de la provincia de Buenos Aires, y se trabajó con los insumos de materiales por unidad de superficie, calculados para esta categoría, los precios de materiales de la zona y los salarios mínimos fijados en las cámaras paritarias, ajustadas según los márgenes pagados por encima de los salarios mínimos.

#### Principales informaciones y fuentes.

- 1 - Superficie cubierta por permisos de construcción acordados. Dirección Nacional de Estadísticas y Censos.
- 2 - Revalúo de la provincia de Chubut - Bases e índices de costos.
- 3 - Precios de materiales de construcción - Dirección Nacional de Estadísticas y Censos y Cámara Argentina de la Construcción.

#### COMERCIO

Se consideraron las dos formas, mayoristas y minoristas. En base a informaciones provenientes del Censo Económico realizado por la provincia en el año 1960 y del Censo Nacional de Comercio de 1954 se estudió el comportamiento de diversas relaciones (remuneraciones medias, estructura ocupacional, relación ingreso, salarios pagados, etc.), a través de las distintas ramas de la clasificación censal, relaciones que fueron posteriormente aplicadas a las estimaciones de población ocupada en comercio.

#### Principales informaciones y fuentes.

- 1 - Estadística de población - Dirección Nacional de Estadística y Censos.

2 - Censo de Comercio 1954 - Dirección Nacional de Estadística y Censos.

3 - Censo Económico 1960 - Provincia de La Pampa.

### TRANSPORTE

Esta actividad comprende los siguientes rubros: a) aeronavegación ; b) automotores de pasajeros ; c) automotores de carga y e) Ferrocarriles. Para la aeronavegación se consideraron los pasajeros de cabotaje salidos de cada provincia por destino y aplicándoles las tarifas obtenidas de las distintas compañías, se llegó al total de ingresos brutos. Para el movimiento de carga se procedió en idéntica manera. Los insumos son obtenidos directamente de los balances facilitados por las compañías aéreas. Para los automotores se partió del censo económico del año 1960, del que se obtuvieron los datos que permitieron efectuar diversas relaciones para determinar el cálculo de ingresos e insumos, moviendo la serie a los años anteriores en base al número de patentamientos. Para los FFCC, se consideró el Valor Agregado igual al total de gastos en personal incurridos por cada ferrocarril en la Provincia.

#### Principales informaciones y fuentes.

- 1 - Aeronavegación: a) pasajeros salidos - Dirección Nacional de Estadística y Censos, b) tarifas e insumos: compañías aéreas.
- 2 - Automotores: Censo Económico 1960 - Provincia de La Pampa. Patentamiento de automotores - Dirección Nacional de Estadística y Censos.
- 3 - Ferrocarriles: Administración de cada Ferrocarril y E. F. E. A.

### COMUNICACIONES

En esta actividad se incluye: Teléfonos y Correos y Telégrafos. En base a la existencia de aparatos telefónicos y a los resultados totales de explotación, se asignó la renta correspondiente a la provincia, por separado

se compiló la información de sueldos pagados y aportes patronales (gastos totales en personal). En cuanto a Correos y Telecomunicaciones se incluyeron gastos en personal.

#### Principales informaciones y fuentes.

- 1 - Cantidad de aparatos telefónicos, resultado de Explotación, gastos en personal - Empresa Nacional de Teléfonos del Estado.
- 2 - Gasto en personal - (distrito 23 y 24) - Correos y Telégrafos

#### VIVIENDAS

Incluye las rentas devengadas por las viviendas, tanto arrendadas como ocupadas por sus propietarios. El Censo Nacional de 1947 contiene información sobre cantidad total de viviendas, viviendas arrendadas y monto de alquileres pagados, etc. Partiendo de una estimación de m<sup>2</sup>. en el momento censal y de los montos de las viviendas nuevas construídas durante cada año (ver actividad-construcción) y de las de las viviendas dadas de baja, se fué calculando las rentas devengadas por las viviendas existentes en cada año. A fin de calcular las bajas se consideró un promedio de vida útil por vivienda de 50 años. Para la valuación de los ingresos brutos se partió del total formado por los alquileres pagados en 1947 (según censo) y los valores locativos de las viviendas ocupadas por sus dueños. Como valor locativo de viviendas se tomó un porcentaje del valor de la obra y el terreno, en el momento de la construcción. Los ingresos brutos así calculados fueron actualizados con el índice de alquileres pagados. Se consideraron deducciones por impuestos y gastos de conservación.

#### Principales informaciones y fuentes.

- 1 - Censo de vivienda 1947 y cifras provisionales del de 1960. Estadísticas de población - Índice de alquileres pagados - (costo del nivel de vida) - Dirección Nacional de Estadística y Censos.
- 2 - Monto de Impuestos recaudados por servicios sanitarios. Obras Sanitarias de la Nación.

- 3 - Recaudaciones por impuesto: Inmobiliarios provinciales e impuestos municipales - Reparticiones del Gobierno provincial.
- 4 - Informaciones diversas - Instituto Nacional de la Vivienda.

### FINANZAS

Incluye Bancos y Compañías de Seguro. En cuanto a Bancos se incluye - ron gastos totales en personal y utilidades. Con respecto a Compañías de Seguros, se calculó previamente el Valor Agregado al nivel del país, para lo cual fué necesario ajustar los rubros de los balances, al año calendario, puesto que gran número de Sociedades nacionales cierran sus ejercicios al 30 de junio. El valor agregado por compañías de Seguros en la provincia, fué calculado aplicando la proporción de montos de primas directas, netas de anulaciones producidas en la Provincia durante cada año calendario.

#### Principales informaciones y fuentes.

- 1 - Utilidades bancarias - Banco Central de la República Argentina.
- 2 - Sueldos pagados - Bancos Oficiales y Privados.
- 3 - Balances de Compañías de Seguro. Distribución geográfica de las primas directas netas de anulaciones - Superintendencia de Seguros de la Nación.

### SERVICIOS PUBLICOS

Los rubros considerados en esta actividad son: Obras Sanitarias y Electricidad.

En Obras Sanitarias se tomaron los gastos en personal, de acuerdo con la información obtenida en la Memoria de Obras Sanitarias de la Nación.

Para electricidad se trabajó principalmente con cooperativas, ya que cons

tituyen la principal fuente de producción. Se consideraron los gastos en personal, las amortizaciones, utilidades y otros beneficios; datos extraídos, todos ellos, de los balances de dichas cooperativas.

### Principales informaciones y fuentes.

- 1 - Obras Sanitarias: Obras Sanitarias de la Nación.
- 2 - Electricidad; Federación de Cooperativas.

### SERVICIOS PERSONALES

Incluyen los siguientes conceptos:

- 1) servicios de profesionales.
- 2) Servicio doméstico.
- 3) Las actividades consideradas en los Censos de Comercio como Prestación de Servicios.

Profesionales. Se partió del dato de profesionales del censo de población de 1947, y de su relación con la población total. La composición según distintas profesiones y los ingresos medios se estimaron en base a informaciones diversas recabadas en la zona.

Servicio Doméstico: Se trabajó con relaciones censales, movimiento de población y remuneraciones medias, obtenidas en la zona.

Prestación de servicios: Comprende las ramas del grupo "Prestación de servicios" de la clasificación de actividades utilizadas en los censos nacionales, es decir: Alojamiento, Alimentación y Refrigerio, Almacenaje, Aseo y Cuidados personales, Servicios fúnebres, Espectáculos públicos, Servicios sanitarios, Estaciones de Servicio, varios. En base al movimiento estimado de la población total y a relaciones entre población ocupada y total, obtenido de los censos nacionales, se calculó la población ocupada en cada una de las ramas comprendidas en Prestación de



Servicios, las cuales fueron punto de apoyo para, aplicando relaciones censales, calcular el monto de ingresos totales. Se aplicaron coeficientes de insumos obtenidos de la investigación realizada recientemente en el partido de Olavarría (Provincia de Buenos Aires), a los que se introdujo algunos ajustes.

Principales informaciones y fuentes.

- 1 - Censos Comerciales y de prestación de servicios 1947 y 1954. Estadísticas de población resultados provisionales censo de población 1960. Dirección Nacional de Estadísticas y Censos.
- 2 - Censo Económico 1960 - Provincia de La Pampa.
- 3 - Producto e Ingreso de Olavarría - Dirección de Estadística e Investigaciones - Ministerio de Economía y Hacienda - Provincia de Buenos Aires.



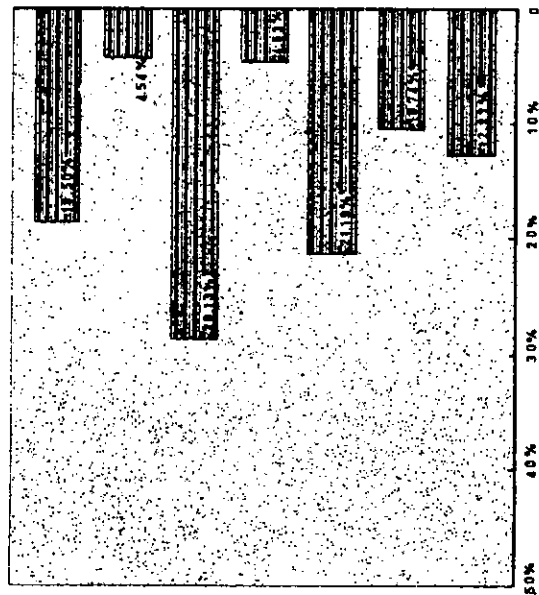
PROVINCIA DE LA PAMPA  
 PRODUCTO BRUTO INTERNO A COSTO DE FACTORES  
 Cuadro No.1 - Resumen General

*(en miles de \$ m/n)*

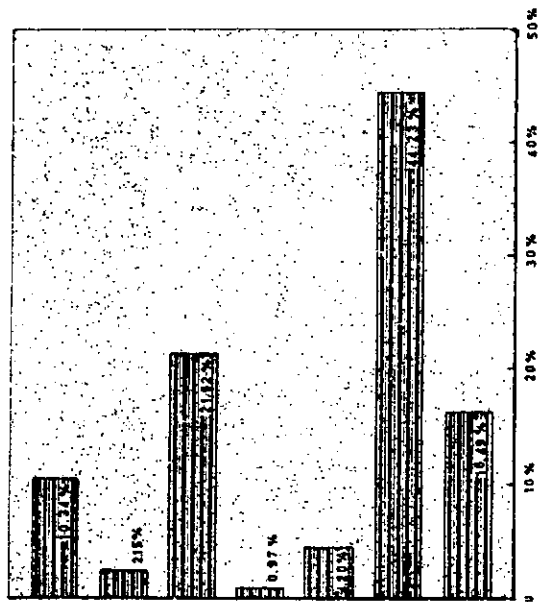
ACTIVIDAD	1953	1954	1955	1956	1957	1958	1959
1) Agricultura	328.214	71.965	169.358	202.575	283.064	445.147	1.040.517
2) Ganadería	387.226	394.082	427.121	610.346	889.643	970.515	2.791.168
3) Minería	3.128	2.674	4.200	3.281	3.403	12.358	-
4) Industria Manufacturera	64.489	76.392	80.432	119.893	137.794	223.104	265.318
5) Construcciones	19.408	17.219	14.435	25.608	29.652	67.703	61.097
6) Comercio	145.006	161.865	187.382	249.904	326.859	568.422	867.386
7) Transporte	86.858	102.416	115.015	144.423	187.863	239.721	462.383
8) Comunicaciones	6.609	6.947	8.139	9.583	11.132	17.032	34.179
9) Vivienda	33.032	37.180	40.268	43.584	48.785	54.333	63.488
10) Finanzas	11.497	15.383	16.566	21.338	28.498	33.532	71.589
11) Servicios Públicos	4.061	4.573	5.394	6.392	8.599	15.587	35.893
12) Administ. Nac. y Defensa	32.905	55.360	76.666	101.403	131.066	240.866	371.352
13) Servicios Personales	27.069	33.045	42.325	63.603	87.674	114.935	245.935
<b>T O T A L E S</b>	<b>1.149.502</b>	<b>979.101</b>	<b>1.187.301</b>	<b>1.601.933</b>	<b>2.174.032</b>	<b>3.003.055</b>	<b>6.310.305</b>

**PRODUCTO BRUTO INTERNO A COSTO DE FACTORES  
EN MONEDA CORRIENTE.— RELACIONES PORCENTUALES.— AÑO 1959**

**PARTICIPACION DE DISTINTAS ACTIVIDADES  
EN EL P. B. I. DE LA REPUBLICA ARGENTINA \***



**PARTICIPACION DE DISTINTAS ACTIVIDADES  
EN EL P. B. I. DE LA PROVINCIA DE LA PAMPA**

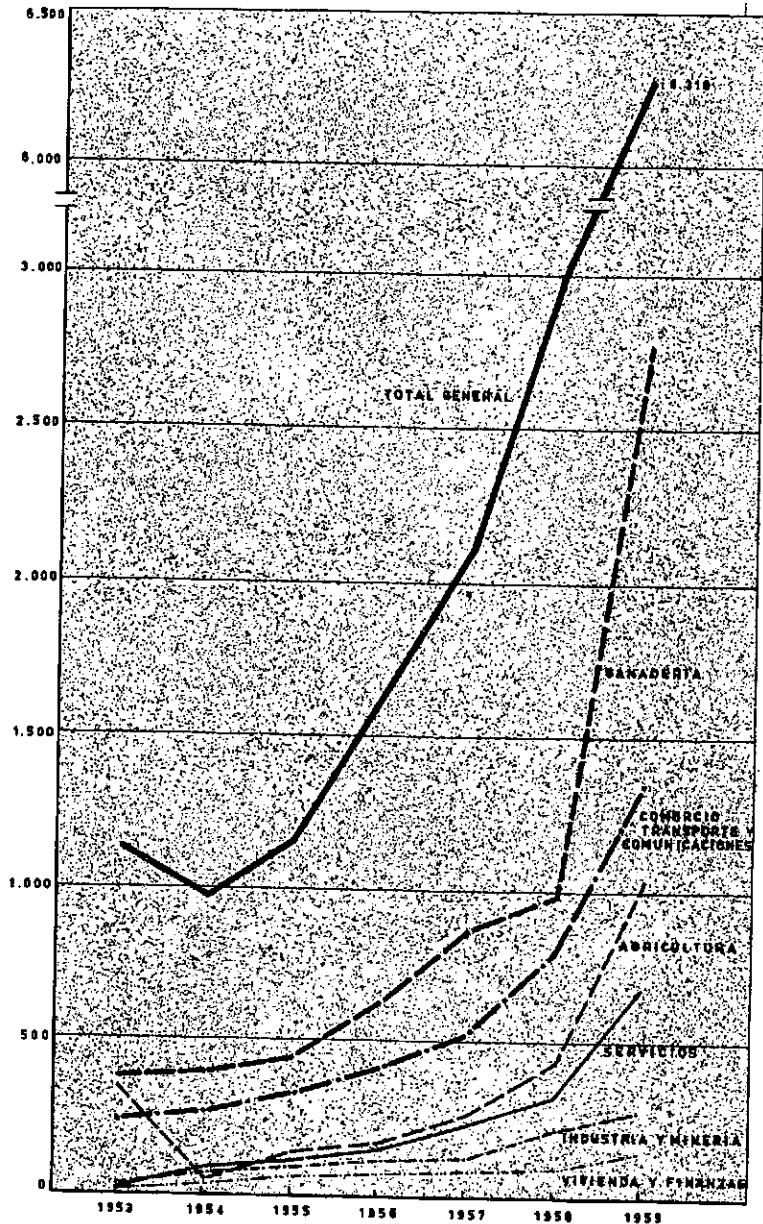


\* FUENTE: Bco. CENTRAL DE LA REPUBLICA ARGENTINA

# PROVINCIA DE LA PAMPA

## PRODUCTO BRUTO INTERNO A COSTO DE FACTORES

MILLONES DE \$



PROVINCIA DE LA PAMPA

PRODUCTO BRUTO INTERNO A COSTO DE FACTORES

Cuadro No. 2 - Agricultura

CONCEPTO	1953		1954		1955		1956	
	miles de m\$.n.	%	miles de m\$.n.	%	miles de m\$.n.	%	miles de m\$.n.	%
Cereales-Lino y Girasol	320.986	97,79	65.542	91,07	162.716	96.07	191.641	94,60
Forrajes	3.628	1,11	2.823	3,93	2.442	1,44	2.641	1,31
Forestales	3.600	1,10	3.600	5,00	4.200	2,49	8.293	4,09
T O T A L E S	328.214	100	71.965	100	169.358	100	202.575	100

PROVINCIA DE LA PAMPA  
PRODUCTO BRUTO INTERNO A COSTO DE FACTORES

Cuadro No. 2 - Agricultura

CONCEPTO	1957		1958		1959	
	miles de m\$ñ	%	miles de m\$ñ.	%	miles de m\$ñ	%
Cereales - Lino y Girasol	274.818	97,07	434.852	97,68	1.011.394	97,20
Forrajes	2.421	0,87	3.119	0,70	15.829	1,52
Forestales	5.825	2,06	7.176	1,62	13.294	1,28
T O T A L E S	283.064	100	445.147	100	1.040.517	100

PROVINCIA DE LA PAMPA

PRODUCTO BRUTO INTERNO A COSTO DE FACTORES

Cuadro No. 3 - Ganadería

CONCEPTO	1953		1954		1955		1956	
	miles de m\$.n.	%	miles de m\$.n	%	miles de m\$.n.	%	miles de m\$.n.	%
Bovinos	237.604	61,36	238.598	60,55	255.758	59,88	340.964	55,86
Ovinos	50.870	13,14	64.553	16,38	61.127	14,31	83.698	13,71
Porcinos	18.748	4,84	18.957	4,81	18.473	4,32	31.643	5,19
Lanas	65.272	6,86	57.530	14,60	75.731	17,73	134.464	22,03
Leche	9.130	2,36	9.276	2,35	10.536	2,47	13.276	2,18
Granja	5.602	1,44	5.168	1,31	5.496	1,29	6.301	1,03
T O T A L E S	387.226	100	394.082	100	427.121	100	610.346	100

PROVINCIA DE LA PAMPA

PRODUCTO BRUTO INTERNO A COSTO DE FACTORES

Cuadro No. 3 - Ganadería

CONCEPTO	1957		1958		1959	
	miles de m\$.n.	%	miles de m\$.n.	%	miles de m\$.n.	%
Bovinos	400.523	45,02	537.247	55,36	1.836.318	64,97
Ovinos	222.131	24,97	123.044	12,68	314.949	11,29
Porcinos	38.502	4,33	66.210	6,82	103.540	3,72
Lanas	205.076	23,05	214.767	22,13	497.341	17,83
Leche	15.751	1,77	19.396	2,00	44.522	1,50
Granja	7.660	0,86	9.851	1,01	17.498	0,63
T O T A L E S	889.643	100	970.515	100	2.791.168	100

PROVINCIA DE LA PAMPA

PRODUCTO BRUTO INTERNO A COSTO DE FACTORES

Cuadro No. 4 - Comercio

CONCEPTO	1953		1954		1955		1956	
	miles de m\$.n.	%	miles de m\$.n.	%	miles de m\$.n.	%	miles de m\$.n.	%
Mayoristas	21.794	15,03	25.632	15,84	29.624	15,81	39.488	15,80
Minoristas	123.212	84,97	136.233	84,16	157.758	84,19	210.416	84,20
T O T A L E S	145.006	100	161.865	100	187.382	100	249.904	100



PROVINCIA DE LA PAMPA

PRODUCTO BRUTO INTERNO A COSTO DE FACTORES

Cuadro No. 4 - Comercio

CONCEPTO	1957		1958		1959	
	miles de m\$.n.	%	miles de m\$.n	%	miles de m\$.n.	%
Mayoristas	51.373	15,72	94.905	16,70	147.697	17,03
Minoristas	275.486	84,28	473.517	83,30	719.689	82,97
T O T A L E S	326.859	100	568.422	100	867.386	100

PROVINCIA DE LA PAMPA

PRODUCTO BRUTO INTERNO A COSTO DE FACTORES

Cuadro No. 5 - Transporte

CONCEPTO	1953		1954		1955		1956	
	miles de m\$.n.	%	miles de m\$.n.	%	miles de m\$.n.	%	miles de m\$.n.	%
Aeronavegación	178	0,20	310	0,30	442	0,38	651	0,45
Automot. (Pasaj.)	5.183	5,97	5.268	5,14	6.677	5,81	8.048	5,57
Automot. (carga)	51.887	59,74	63.773	62,27	73.048	63,51	92.179	63,83
Ferrocarriles	29.610	34,09	33.065	32,29	38.848	30,30	43.545	30,15
T O T A L E S	86.858	100	102.416	100	115.015	100	144.423	100

PROVINCIA DE LA PAMPA

PRODUCTO BRUTO INTERNO A COSTO DE FACTORES

Cuadro No. 5 - Transportes

CONCEPTO	1957		1958		1959	
	miles de m\$.n.	%	miles de m\$.n.	%	miles de m\$.n.	%
Aeronavegación	903	0,48	1.495	0,62	1.853	0,40
Automot. (pasaj.)	13.748	7,32	21.959	9,16	27.617	5,97
Automot. (carga)	114.790	61,10	139.429	58,16	289.872	62,69
Ferrocarriles	58.422	31,10	76.838	32,06	143.041	30,94
T O T A L E S	187.863	100	239.721	100	462.383	100

PROVINCIA DE LA PAMPA

PRODUCTO BRUTO INTERNO A COSTO DE FACTORES

Cuadro No. 6 - Comunicaciones

CONCEPTO	1953		1954		1955		1956	
	miles de m\$.n.	%	miles de m\$.n.	%	miles de m\$.n.	%	miles de m\$.n.	%
Teléfonos	1.694	25,63	1.720	24,76	2.562	31,48	2.780	29,01
Correos	4.915	74,37	5.227	75,24	5.577	68,52	6.803	70,99
T O T A L E S	6.609	100	6.947	100	8.139	100	9.583	100

PROVINCIA DE LA PAMPA

PRODUCTO BRUTO INTERNO A COSTO DE FACTORES

Cuadro No. 6 - Comunicaciones

CONCEPTO	1957		1958		1959	
	miles de m.\$n	%	miles de m.\$n.	%	miles de m.\$n.	%
Teléfonos	3.019	27, 12	4.161	24, 43	9.828	28, 75
Correos	8.113	72, 88	12.871	75, 57	24.351	71, 25
T O T A L E S	11.132	100	17.032	100	34.179	100

PROVINCIA DE LA PAMPA

PRODUCTO BRUTO INTERNO A COSTO DE FACTORES

Cuadro No. 7 - Finanzas

CONCEPTO	1953		1954		1955		1956	
	miles de m.\$n.	%	miles de m.\$n.	%	miles de m.\$n.	%	miles de m.\$n.	%
Bancos	9.783	85,09	13.035	84,74	13.934	84,11	18.090	84,78
Seguros	1.714	14,91	2.348	15,26	2.632	15,89	3.248	15,22
T O T A L E S	11.497	100	15.383	100	16.566	100	21.338	100

PROVINCIA DE LA PAMPA

PRODUCTO BRUTO INTERNO A COSTO DE FACTORES

Cuadro No. 7 - Finanzas

CONCEPTO	1957		1958		1959	
	miles de m\$.n.	%	miles de m\$.n.	%	miles de m\$.n.	%
Bancos	23.835	83,64	27.576	82,24	60.181	84,06
Seguros	4.663	16,36	5.956	17,76	11.408	15,94
T O T A L E S	28.498	100	33.532	100	71.589	100

PROVINCIA DE LA PAMPA

PRODUCTO BRUTO INTERNO A COSTO DE FACTORES

Cuadro No. 8 - Servicios Públicos

CONCEPTO	1953		1954		1955		1956	
	miles de m.\$n.	%	miles de m.\$n.	%	miles de m.\$n.	%	miles de m.\$n.	%
Obras Sanitarias	862	21,23	982	21,47	1.100	20,39	1.218	19,05
Electricidad	3.199	78,77	3.591	78,53	4.294	79,61	5.174	80,95
T O T A L E S	4.061	100	4.573	100	5.394	100	6.392	100



PROVINCIA DE LA PAMPA

PRODUCTO BRUTO INTERNO A COSTO DE FACTORES

Cuadro No. 8 - Servicios Públicos

CONCEPTO	1957		1958		1959	
	miles de m\$.n.	%	miles de m\$.n	%	miles de m\$.n.	%
Obras Sanitarias	1.032	17,48	2.859	18,58	3.799	10,58
Electricidad	7.567	82,52	12.528	81,42	32.094	89,42
T O T A L E S	8.599	100	15.387	100	35.893	100

PROVINCIA DE LA PAMPA

PRODUCTO BRUTO INTERNO A COSTO DE FACTORES

Cuadro No. 9 - Administración Pública y Defensa

CONCEPTO	1953		1954		1955		1956	
	miles de m\$.n.	%	miles de m\$.n.	%	miles de m\$.n.	%	miles de m\$.n.	%
Nacionales	30.237 (*)	91,89	37.621 (*)	67,96	44.043 (*)	57,45	58.414 (*)	57,61
Provinciales	-	-	15.071	27,22	28.267	36,87	37.598	37,08
Municipales y Centros de Fomen.	2.668	8,11	2.668	4,82	4.356	5,68	5.391	5,31
T O T A L E S :	32.905	100	55.360	100	76.666	100	101.403	100

(\*). Incluye: Dirección Nacional de Minería, Dirección de Materiales y Envases, Dirección Nacional de Institutos Penales, Administración Nacional de Bosques, Justicia, Comisión Nacional de Rehabilitación del Lisiado - Dirección Nacional de Vialidad - Servicio Meteorológico, Ejército, Investigaciones Ganaderas, Escuela Secundaria.

PROVINCIA DE LA PAMPA

PRODUCTO BRUTO INTERNO A COSTO DE FACTORES

Cuadro No. 9 - Administración Pública y Defensa

CONCEPTO	1957		1958		1959	
	miles de m.\$n.	%	miles de m.\$n.	%	miles de m.\$n.	%
Nacionales	73.119 (**)	55,79	155.774 (***)	64,67	223.825 (***)	68,27
Provinciales	50.863	38,81	76.572	31,79	133.143	35,85
Municipales y Centros de Fomento	7.084	5,40	8.520	3,54	14.384	3,88
TOTALES	131.066	100	240.866	100	371.352	100

(\*\*) Incluye: Dirección Nac. de Minería - Dirección de Materiales y Envases - Dirección Nac. de Institutos Penales - Administración Nac. de Bosques - Justicia - Comisión Nac. de Rehabilitación del Lisiado - Dirección Nac. de Vialidad - Servicio Meteorológico - Ejército - Investigaciones Canaderas - Escuela Secundaria - Policía Federal y Junta Nac. de Granos.

(\*\*\*) Incluye además de las mencionadas en (\*\*): Secretarías Electorales.

PROVINCIA DE LA PAMPA

PRODUCTO BRUTO INTERNO A COSTO DE FACTORES

Cuadro No. 10 - Servicios Personales

CONCEPTO	1953		1954		1955		1956	
	miles de m\$.n.	%	miles de m\$.n.	%	miles de m\$.n.	%	miles de m\$.n.	%
Profesionales	6.076	22,45	6.849	20,73	9.132	21,58	14.463	22,74
Servicio Doméstico	6.751	24,94	7.803	23,85	9.663	22,84	11.473	18,04
Aloj. Alimentos y Refrig.	7.754	28,65	9.907	29,98	12.486	29,50	20.007	31,45
Almacenaje	189	0,70	264	0,80	359	0,85	611	0,96
Aseso y Cuidados personales	1.528	5,64	1.864	5,64	2.540	6,00	3.938	6,19
Pompas Fúnebres	389	1,44	713	2,16	1.008	2,38	1.775	2,79
Espectáculos Públicos	589	2,17	768	2,32	1.017	2,40	1.695	2,67
Servicios Sanitarios	1.340	4,95	1.750	5,30	2.318	5,48	3.818	6,00
Estaciones de Servicio	1.202	4,44	1.391	4,21	1.562	3,69	2.015	3,17
Varios	1.251	4,62	1.656	5,01	2.240	5,29	3.808	5,99
T O T A L E S	27.069	100	33.045	100	42.325	100	63.606	100

PROVINCIA DE LA PAMPA

PRODUCTO BRUTO INTERNO A COSTO DE LOS FACTORES

Cuadro No. 10 - Servicios Personales

CONCEPTO	1957		1958		1959	
	miles de m\$.n.	%	miles de m\$.n.	%	miles de m\$.n.	%
Profesionales	18.635	21,25	22.170	19,29	48.303	19,64
Servicio Doméstico	14.184	16,18	16.937	14,74	28.400	11,55
Aloj, Alimentación y Refrigerio	29.116	33,21	39.665	34,51	87.255	2,95
Almacenaje	939	1,07	1.337	1,16	3.301	1,35
Aseo y Cuidad, personales	5.829	6,65	8.044	7,00	17.213	7,00
Pompas Fúnebres	2.497	2,85	3.676	3,20	8.707	3,54
Espect, Públicos	2.613	2,98	3.659	3,18	8.309	3,38
Servicios Sanitarios	5.689	6,49	8.000	6,96	18.009	7,33
Estación de servicios	2.498	2,85	3.571	3,11	8.253	3,36
Varios	5.674	6,47	7.876	6,85	18.185	7,40
<b>TOTALES</b>	<b>87.674</b>	<b>100</b>	<b>114.935</b>	<b>100</b>	<b>245.935</b>	<b>100</b>

